

【概要版】

八代税関支署 管内貿易概況(速報)
〔令和4年7月分〕



令和4年8月19日

(附 表)

輸出入総額 173億66百万円〔前年同月比 101.8% (+ 3億12百万円)〕
6か月連続の増

輸出入差引 ▲ 105億47百万円 入超

輸 出 34億09百万円〔前年同月比 70.3% (▲ 14億40百万円)〕 大幅減

〔金属鉱及びびくず〕などは増加したものの、〔輸送用機器〕や〔その他の化学製品〕などが減少したことにより、輸出総額は34億09百万円となり、前年同月と比べ70.3%(▲14億40百万円)と2か月連続の減少となった。

輸送用機器	2億35百万円	〔前年同月比 24.7% (▲ 7億18百万円)〕
その他の化学製品	全減	〔 同 全減 (▲ 4億33百万円)〕
鉄鋼	3億65百万円	〔 同 55.8% (▲ 2億90百万円)〕
金属鉱及びびくず	6億33百万円	〔 同 2.1倍 (+ 3億34百万円)〕
精油・香料及び化粧品類	1億20百万円	〔 同 63.5倍 (+ 1億18百万円)〕

輸 入 139億57百万円〔前年同月比 114.4% (+ 17億52百万円)〕 二桁台の増加

〔輸送用機器〕などは減少したものの、〔穀物及び同調製品〕や〔木製品及びコルク製品(除家具)〕などが増加したことにより、輸入総額は139億57百万円となり、前年同月と比べ114.4%(+17億52百万円)と6か月連続の増となった。

穀物及び同調製品	38億21百万円	〔前年同月比 190.7% (+ 18億18百万円)〕
木製品及びコルク製品(除家具)	16億25百万円	〔 同 2.1倍 (+ 8億33百万円)〕
石炭	43億62百万円	〔 同 113.4% (+ 5億14百万円)〕
輸送用機器	3百万円	〔 同 0.2% (▲ 12億30百万円)〕
飼料	1億50百万円	〔 同 17.7% (▲ 7億00百万円)〕

※ 輸出はFOB価格、輸入はCIF価格による。

※ 本資料に関するお問い合わせは、八代税関支署統括審査官部門(0965-37-1765)へお願いします。

○国別輸出(上位3カ国)

国 名	輸出額 (百万円)	前年同月比	構成比	主な品目
大韓民国	1,078	134.6%	31.6%	鉄鋼、金属鉱及びびくず
中華人民共和国	578	35.1%	17.0%	木材及びコルク、輸送用機器
ベトナム	311	10.7倍	9.1%	金属鉱及びびくず、紙類及び同製品

○国別輸入(上位3カ国)

国 名	輸入額 (百万円)	前年同月比	構成比	主な品目
オーストラリア	5,301	178.9%	38.0%	石炭、穀物及び同調製品
アメリカ合衆国	3,230	2.0倍	23.1%	穀物及び同調製品、プラスチック
マレーシア	974	177.6%	7.0%	肥料、元素及び化合物

○主要輸出品(上位5品目)

品 名	輸出額 (百万円)	前年同月比	構成比	主な仕向国
電気機器	772	88.7%	22.6%	インド、アメリカ合衆国
金属鉱及びびくず	633	2.1倍	18.6%	大韓民国、ベトナム
一般機械	485	72.1%	14.2%	インドネシア、マレーシア
鉄鋼	365	55.8%	10.7%	大韓民国
木材及びコルク	298	139.7%	8.7%	中華人民共和国、大韓民国

○主要輸入品(上位5品目)

品 名	輸入額 (百万円)	前年同月比	構成比	主な仕出国
石炭	4,362	113.4%	31.3%	オーストラリア
穀物及び同調製品	3,821	190.7%	27.4%	アメリカ合衆国、オーストラリア
木製品及びコルク製品(除家具)	1,625	2.1倍	11.6%	南アフリカ共和国、ベトナム
元素及び化合物	1,091	141.9%	7.8%	ブラジル、中華人民共和国
肥料	1,068	133.5%	7.6%	マレーシア、大韓民国

八代税関支署管内貿易概況（速報）

[令和4年7月分]

◎八代税関支署管内貿易総額

区 分	当 月 (百万円)	前 年 同月比	長崎税関 管内比	累 計 (百万円)	前 年 同期比	長崎税関 管内比
輸 出	3,409	70.3%	5.5%	23,649	87.9%	7.9%
輸 入	13,957	114.4%	4.5%	80,644	130.3%	4.9%
入(△)出超	△ 10,547	-	-	△ 56,995	-	-

◎長崎税関管内貿易総額

区 分	当 月 (百万円)	前 年 同月比	累 計 (百万円)	前 年 同期比
輸 出	62,106	197.7%	299,122	132.2%
輸 入	312,425	2.4倍	1,647,375	2.2倍
入(△)出超	△ 250,319	-	△ 1,348,253	-

注 1 輸出はFOB価格、輸入はCIF価格による。

2 輸出は当該貨物を積載する船舶又は航空機の出港の日、輸入は当該貨物の許可の日をもって計上される。
(ただし、蔵入貨物、移入貨物及び輸入許可前引取貨物は承認の日をもって計上される。)

3 本資料における貿易額は、八代支署管内の各官署が管轄する区域に蔵置された貨物の通関額である。

4 数量又は価額欄中の「0」は表示単位に満たないもの、「-」は実績がないもの、「殆全増」は前年比が100倍以上のもの。

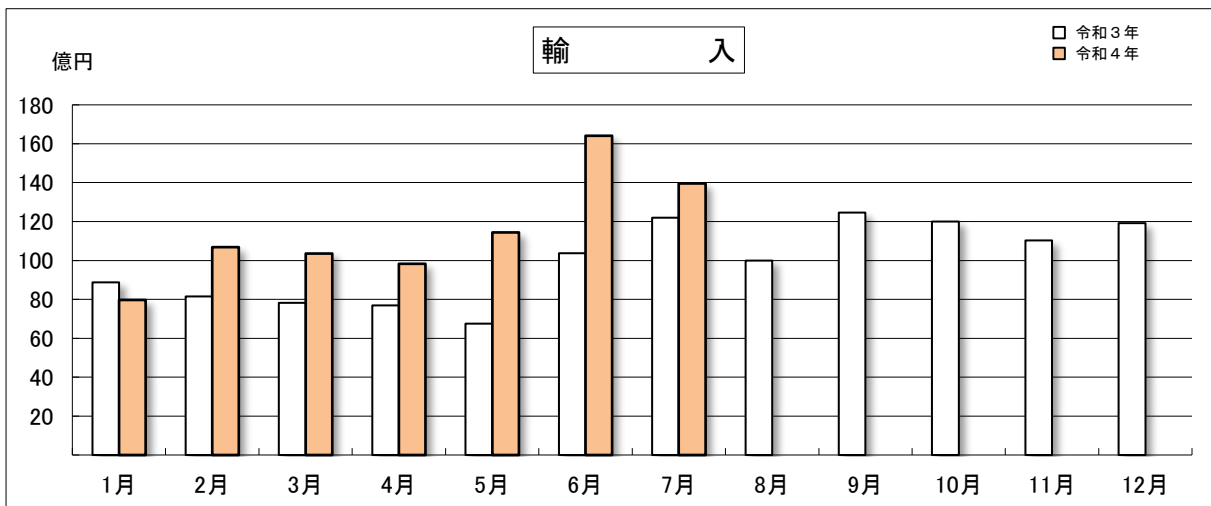
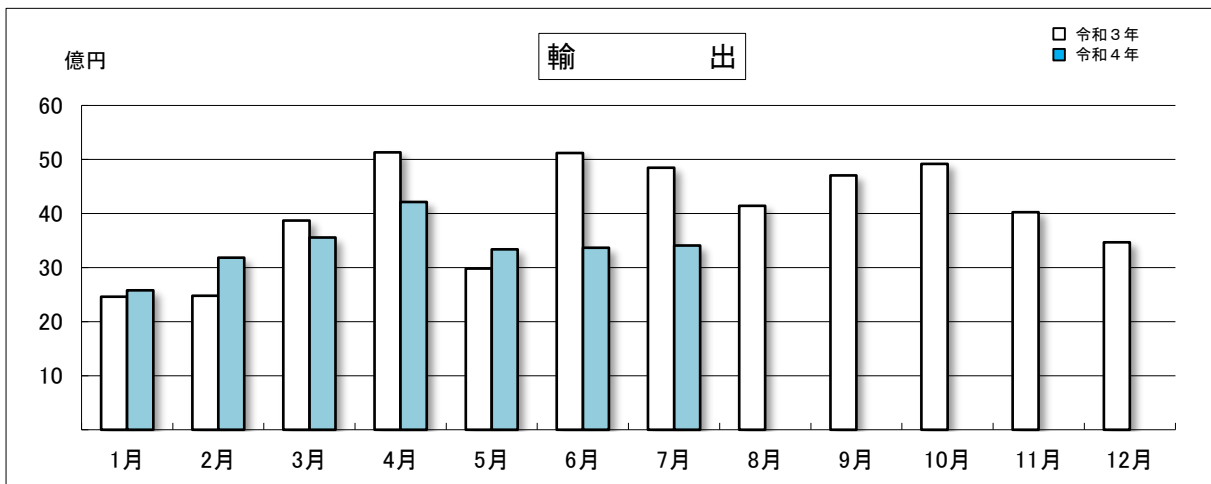
5 輸出の当月分、輸入の当月分及び前月分は速報値である。

6 本資料を他に転載する場合は、必ず八代税関支署の資料に基づく旨を注記してください。

◎八代税関支署管内 月別貿易額推移

(単位：百万円)

区 分	輸 出			輸 入		
	令和4年	令和3年	前年同月比	令和4年	令和3年	前年同月比
1月	2,582	2,462	104.8%	7,966	8,881	89.7%
2月	3,186	2,478	128.6%	10,680	8,153	131.0%
3月	3,556	3,869	91.9%	10,350	7,822	132.3%
4月	4,212	5,133	82.1%	9,832	7,692	127.8%
5月	3,338	2,983	111.9%	11,447	6,747	169.7%
6月	3,365	5,120	65.7%	16,412	10,380	158.1%
7月	3,409	4,849	70.3%	13,957	12,205	114.4%
8月		4,144			9,995	
9月		4,704			12,469	
10月		4,921			11,997	
11月		4,025			11,031	
12月		3,467			11,920	
累計	23,649	48,156		80,644	119,292	
当月までの累計	23,649	26,895	87.9%	80,644	61,879	130.3%



◎八代税関支署管内 主要輸出品表

品名	単位	7月					1月以降累計			
		数量	価額(千円)	前年同月比		構成比	数量	価額(千円)	前年同期比	
				数量	価額				数量	価額
輸出総額			3,409,424		70.3%	100.0%		23,648,713		87.9%
食料品及び動物			180,116		182.2%	5.3%		980,631		137.2%
魚介類及び同調製品	MT	144	133,947	142.6%	195.3%	3.9%	670	679,244	101.8%	150.8%
原材料			1,019,038		181.8%	29.9%		5,121,066		90.7%
木材及びコルク			297,953		139.7%	8.7%		1,991,777		112.2%
木材			297,953		139.7%	8.7%		1,991,777		112.2%
金属鉱及びくず	MT	7,317	632,919	2.3倍	2.1倍	18.6%	28,829	2,693,072	54.9%	78.7%
化学製品			147,097		23.5%	4.3%		2,254,616		73.6%
精油・香料及び化粧品類	MT	198	120,095	13.2倍	63.5倍	3.5%	762	396,550	22.4倍	70.6倍
その他の化学製品	MT	-	-	全減	全減	-	1,395	1,450,608	101.2%	105.7%
原料別製品			479,521		67.6%	14.1%		3,279,817		90.3%
鉄鋼	MT	4,003	364,955	49.9%	55.8%	10.7%	34,162	2,935,417	67.1%	88.4%
ビレット及びシートバー等	MT	1,426	115,820	38.8%	45.1%	3.4%	14,733	1,111,554	57.0%	72.6%
鉄鋼の棒・形鋼及び線	MT	2,577	249,135	59.2%	62.6%	7.3%	19,430	1,823,863	77.5%	102.0%
機械類及び輸送用機器			1,492,181		59.8%	43.8%		11,193,966		86.5%
一般機械			484,950		72.1%	14.2%		3,697,132		124.5%
原動機	KG	152,757	341,755	88.5%	77.8%	10.0%	1,129,284	2,605,078	127.5%	132.9%
電気機器			771,757		88.7%	22.6%		5,548,419		93.8%
輸送用機器			235,474		24.7%	6.9%		1,948,415		48.1%
二輪自動車類			177,437		18.8%	5.2%		1,430,581		40.5%

◎八代税関支署管内 主要輸入品表

品名	単位	7月					1月以降累計			
		数量	価額(千円)	前年同月比		構成比	数量	価額(千円)	前年同期比	
				数量	価額				数量	価額
輸入総額			13,956,845		114.4%	100.0%		80,644,053		130.3%
食料品及び動物			4,151,363		140.3%	29.7%		23,728,731		141.0%
穀物及び同調製品	MT	55,695	3,821,108	111.2%	190.7%	27.4%	358,617	19,308,907	102.0%	161.5%
米	MT	6,000	1,129,384	171.3%	5.1倍	8.1%	23,911	3,919,570	102.3%	2.4倍
大麦及びはだか麦	MT	15,598	706,091	2.6倍	3.5倍	5.1%	54,765	2,277,841	122.7%	181.2%
とうもろこし	MT	34,057	1,983,243	86.8%	129.3%	14.2%	274,291	12,824,190	98.5%	144.6%
飼料	MT	2,170	150,465	14.9%	17.7%	1.1%	59,734	3,672,702	82.2%	96.1%
鉱物性燃料			4,385,951		113.7%	31.4%		23,374,832		165.2%
石炭	MT	70,608	4,361,949	28.9%	113.4%	31.3%	666,205	22,602,986	54.4%	163.9%
化学製品			2,574,129		139.5%	18.4%		15,870,379		170.5%
元素及び化合物			1,091,208		141.9%	7.8%		8,252,931		174.8%
有機化合物			1,069,145		144.0%	7.7%		8,039,819		178.5%
肥料	MT	11,335	1,067,620	86.0%	133.5%	7.6%	55,448	5,479,997	86.8%	182.7%
プラスチック	MT	1,406	352,322	141.7%	198.4%	2.5%	6,575	1,484,097	88.1%	138.1%
原料別製品			2,107,871		122.1%	15.1%		11,806,518		102.6%
木製品及びコルク製品(除家具) (ウッドチップ)	MT	51,557	1,374,298	195.0%	2.3倍	9.8%	236,040	5,463,060	103.6%	128.0%
非鉄金属	MT	615	290,894	25.7%	41.5%	2.1%	8,198	3,266,947	46.5%	73.9%
アルミニウム及び同合金	MT	614	283,881	25.7%	40.5%	2.0%	8,197	3,259,934	46.5%	73.8%
機械類及び輸送用機器			290,037		17.9%	2.1%		2,177,587		30.3%
一般機械			249,844		193.7%	1.8%		1,722,420		81.9%
原動機	MT	104	145,864	2.2倍	2.8倍	1.0%	947	948,612	65.6%	62.9%

◎八代税関支署管内 輸出地域(国)別表

区 分	7 月			1 月以降累計		
	価額 (千円)	前年同月比	構成比	価額 (千円)	前年同期比	構成比
輸出総額	3,409,424	70.3%	100.0%	23,648,713	87.9%	100.0%
アジア	2,830,976	70.7%	83.0%	18,190,346	86.0%	76.9%
大韓民国	1,078,238	134.6%	31.6%	6,773,654	119.3%	28.6%
中華人民共和国	578,236	35.1%	17.0%	5,547,255	70.3%	23.5%
台湾	173,774	28.7%	5.1%	924,219	54.6%	3.9%
ベトナム	311,397	10.7倍	9.1%	675,734	83.6%	2.9%
マレーシア	98,797	69.1%	2.9%	984,646	105.3%	4.2%
インドネシア	194,280	49.4%	5.7%	1,299,080	66.2%	5.5%
インド	291,164	2.8倍	8.5%	1,072,056	119.4%	4.5%
西欧	222,944	98.9%	6.5%	1,645,489	100.5%	7.0%
英国	90,069	140.5%	2.6%	453,954	103.3%	1.9%
北米	290,285	85.9%	8.5%	2,439,634	88.9%	10.3%
アメリカ合衆国	290,285	85.9%	8.5%	2,436,293	89.3%	10.3%

◎八代税関支署管内 輸入地域(国)別表

区 分	7 月			1 月以降累計		
	価額 (千円)	前年同月比	構成比	価額 (千円)	前年同期比	構成比
輸入総額	13,956,845	114.4%	100.0%	80,644,053	130.3%	100.0%
アジア	3,142,838	93.5%	22.5%	21,959,226	95.5%	27.2%
大韓民国	463,280	181.8%	3.3%	2,907,849	121.0%	3.6%
中華人民共和国	567,682	32.4%	4.1%	7,854,498	79.9%	9.7%
ベトナム	607,147	11.4倍	4.4%	1,900,796	53.5%	2.4%
タイ	154,689	32.3%	1.1%	1,304,189	40.6%	1.6%
マレーシア	974,341	177.6%	7.0%	5,158,429	2.0倍	6.4%
フィリピン	234,739	162.8%	1.7%	1,382,885	169.9%	1.7%
中東欧・ロシア等	143,662	8.1%	1.0%	2,492,670	46.4%	3.1%
ロシア	137,539	7.8%	1.0%	2,477,709	48.3%	3.1%
北米	3,258,065	2.0倍	23.3%	16,980,195	173.5%	21.1%
アメリカ合衆国	3,229,861	2.0倍	23.1%	16,761,414	175.1%	20.8%
中南米	1,109,754	89.0%	8.0%	8,876,199	123.1%	11.0%
ブラジル	891,606	72.1%	6.4%	7,869,649	110.0%	9.8%
アルゼンチン	170,882	全増	1.2%	824,746	殆全増	1.0%
アフリカ	881,306	全増	6.3%	3,093,624	全増	3.8%
南アフリカ共和国	881,306	全増	6.3%	3,093,624	全増	3.8%
大洋州	5,350,919	178.0%	38.3%	26,752,149	182.2%	33.2%
オーストラリア	5,301,160	178.9%	38.0%	26,611,014	183.8%	33.0%

○八代税関支署管内 港別主要輸出入品

§ 八代支署

輸 出							輸 入						
品 名	単 位	数 量	価 額 (千円)	前年同月比		構 成 比	品 名	単 位	数 量	価 額 (千円)	前年同月比		構 成 比
				数 量	価 額						数 量	価 額	
総 額			1,648,877		81.4%	100.0%	総 額			7,014,184		128.5%	100.0%
原材料			679,179		177.8%	41.2%	食料品及び動物			3,780,766		145.1%	53.9%
木材及びコルク			260,024		145.2%	15.8%	穀物及び同調製品	MT	52,488	3,647,836	120.0%	2.1倍	52.0%
木材			260,024		145.2%	15.8%	米	MT	6,000	1,129,384	171.3%	5.1倍	16.1%
金属鉱及びびくず	MT	4,375	377,887	153.6%	2.1倍	22.9%	大麦及びはだか麦	MT	15,598	706,091	2.6倍	3.5倍	10.1%
化学製品			131,354		22.4%	8.0%	とうもろこし	MT	30,890	1,812,361	94.0%	140.3%	25.8%
精油・香料及び化粧品類	MT	198	120,095	全増	全増	7.3%	飼料	MT	1,729	132,930	12.1%	15.8%	1.9%
その他の化学製品	MT	-	-	全減	全減	-	化学製品			1,099,437		114.3%	15.7%
原料別製品			412,374		127.5%	25.0%	元素及び化合物			641,508		131.8%	9.1%
鉄鋼	MT	4,003	364,955	133.3%	127.9%	22.1%	有機化合物			619,445		134.5%	8.8%
鉄鋼の棒・形鋼及び線	MT	2,577	249,135	85.8%	87.3%	15.1%	プラスチック	MT	1,289	321,681	148.2%	2.0倍	4.6%
機械類及び輸送用機器			395,755		89.5%	24.0%	原料別製品			1,825,754		122.4%	26.0%
一般機械			341,755		78.1%	20.7%	木製品及びコルク製品(除家具)			1,426,549		2.1倍	20.3%
原動機	KG	152,757	341,755	93.1%	78.1%	20.7%	(ウッドチップ)	MT	51,557	1,374,298	195.0%	2.3倍	19.6%
							非鉄金属	MT	602	274,516	25.3%	39.6%	3.9%
							アルミニウム及び同合金	MT	602	274,516	25.3%	39.6%	3.9%

§ 熊本出張所

輸 出							輸 入						
品 名	単 位	数 量	価 額 (千円)	前年同月比		構 成 比	品 名	単 位	数 量	価 額 (千円)	前年同月比		構 成 比
				数 量	価 額						数 量	価 額	
総 額			1,426,446		60.7%	100.0%	総 額			791,432		44.8%	100.0%
原材料			139,705		96.9%	9.8%	食料品及び動物			133,932		185.5%	16.9%
金属鉱及びびくず	MT	317	92,807	108.2%	78.5%	6.5%	糖類及び同調製品・はちみつ	MT	23	51,953	109.5%	120.5%	6.6%
機械類及び輸送用機器			1,096,426		53.4%	76.9%	化学製品			59,616		188.5%	7.5%
一般機械			143,195		60.9%	10.0%	精油・香料及び化粧品類	MT	113	23,233	148.7%	2.0倍	2.9%
電気機器			771,757		88.7%	54.1%	プラスチック	MT	117	30,641	95.9%	151.2%	3.9%
輸送用機器			181,474		19.1%	12.7%	原料別製品			282,117		120.4%	35.6%
二輪自動車類			177,437		18.8%	12.4%	木製品及びコルク製品(除家具)			197,977		185.4%	25.0%
雑製品			60,457		94.2%	4.2%	木製建具及び建築用木用品	KG	508,883	176,617	175.2%	2.1倍	22.3%
その他の雑製品			50,651		83.5%	3.6%	金属製品			52,530		124.3%	6.6%
プラスチック製品	KG	9,759	50,651	11.2%	83.5%	3.6%	機械類及び輸送用機器			257,004		18.7%	32.5%
							一般機械			248,271		2.4倍	31.4%
							原動機	MT	104	145,864	2.2倍	2.8倍	18.4%

§ 三角出張所

輸 出						輸 入							
品 名	単 位	数 量	価 額 (千円)	前年同月比		構 成 比	品 名	単 位	数 量	価 額 (千円)	前年同月比		構 成 比
				数 量	価 額						数 量	価 額	
総 額			296,172		69.4%	100.0%	総 額			4,427,732		114.8%	100.0%
食料品及び動物			133,947		2.3倍	45.2%	食料品及び動物			65,783		7.1倍	1.5%
魚介類及び同調製品	MT	144	133,947	161.8%	2.3倍	45.2%	魚介類及び同調製品	MT	-	-	全減	全減	-
魚介類	MT	144	133,947	161.8%	2.3倍	45.2%	魚介類	KG	-	-	全減	全減	-
原材料			162,225		全増	54.8%	糖類及び同調製品・はちみつ	MT	1,755	65,783	全増	全増	1.5%
金属鉱及びびくず	MT	2,625	162,225	全増	全増	54.8%	鉱物性燃料			4,361,949		113.4%	98.5%
原料別製品			-		全減	-	石炭	MT	70,608	4,361,949	28.9%	113.4%	98.5%
鉄鋼	MT	-	-	全減	全減	-							
ピレット及びシートバー等	MT	-	-	全減	全減	-							
鉄鋼の棒・形鋼及び線	MT	-	-	全減	全減	-							

§ 水俣出張所

輸 出						輸 入							
品 名	単 位	数 量	価 額 (千円)	前年同月比		構 成 比	品 名	単 位	数 量	価 額 (千円)	前年同月比		構 成 比
				数 量	価 額						数 量	価 額	
総 額			37,929		84.1%	100.0%	総 額			1,723,497		153.5%	100.0%
食料品及び動物			-		全減	-	食料品及び動物			170,882		62.9%	9.9%
魚介類及び同調製品	MT	-	-	全減	全減	-	穀物及び同調製品	MT	3,167	170,882	49.7%	70.5%	9.9%
魚介類	MT	-	-	全減	全減	-	とうもろこし	MT	3,167	170,882	49.7%	70.5%	9.9%
原材料			37,929		110.7%	100.0%	化学製品			1,415,076		166.2%	82.1%
木材及びコルク			37,929		110.7%	100.0%	元素及び化合物			446,288		158.3%	25.9%
木材			37,929		110.7%	100.0%	有機化合物			446,288		158.3%	25.9%
							肥料	MT	10,483	968,788	108.8%	170.1%	56.2%
							特殊取扱品			137,539		全増	8.0%
							再輸入品			137,539		全増	8.0%

§ 熊本空港出張所

輸 出						輸 入							
品 名	単 位	数 量	価 額 (千円)	前年同月比		構 成 比	品 名	単 位	数 量	価 額 (千円)	前年同月比		構 成 比
				数 量	価 額						数 量	価 額	
総 額			-		-	-	総 額			-		-	-