

【概要版】

八代税関支署 管内貿易概況(速報)
〔令和4年6月分〕



(附 表)

輸出入総額	197億78百万円〔前年同月比 127.6% (+ 42億78百万円)〕
輸出入差引	▲ 130億47百万円 入超 5か月連続の増
輸 出	33億65百万円〔前年同月比 65.7% (▲ 17億55百万円)〕 大幅減

〔その他の化学製品〕などは増加したものの、〔輸送用機器〕や〔金属鉱及びびくず〕などが減少したことにより、輸出総額は33億65百万円となり、前年同月と比べ65.7%(▲17億55百万円)と2か月ぶりの減少となった。

輸送用機器	3億94百万円〔前年同月比 28.9% (▲ 9億72百万円)〕
金属鉱及びびくず	1億75百万円〔 同 25.1% (▲ 5億21百万円)〕
鉄鋼	2億75百万円〔 同 36.1% (▲ 4億87百万円)〕
その他の化学製品	2億50百万円〔 同 3.4倍 (+ 1億76百万円)〕
一般機械	5億84百万円〔 同 137.6% (+ 1億59百万円)〕

輸 入	164億12百万円〔前年同月比 158.1% (+ 60億33百万円)〕 大幅増
------------	--

〔肥料〕などは減少したものの、〔石炭〕や〔穀物及び同調製品〕などが増加したことにより、輸入総額は164億12百万円となり、前年同月と比べ158.1%(+60億33百万円)と5か月連続の増となった。

石炭	80億05百万円〔前年同月比 2.1倍 (+ 42億37百万円)〕
穀物及び同調製品	28億02百万円〔 同 169.9% (+ 11億52百万円)〕
元素及び化合物	14億81百万円〔 同 185.3% (+ 6億82百万円)〕
肥料	77百万円〔 同 17.6% (▲ 3億61百万円)〕
非鉄金属	3億21百万円〔 同 55.7% (▲ 2億56百万円)〕

○国別輸出(上位3カ国)

国 名	輸出額 (百万円)	前年同月比	構成比	主な品目
大韓民国	760	62.1%	22.6%	鉄鋼、金属鉱及びびくず
中華人民共和国	547	38.1%	16.3%	木材及びコルク、その他の化学製品
アメリカ合衆国	524	119.5%	15.6%	電気機器、一般機械

○国別輸入(上位3カ国)

国 名	輸入額 (百万円)	前年同月比	構成比	主な品目
オーストラリア	9,143	2.2倍	55.7%	石炭、木製品及びコルク製品(除家具)
アメリカ合衆国	2,342	108.2%	14.3%	穀物及び同調製品、飼料
中華人民共和国	1,299	109.3%	7.9%	飼料、元素及び化合物

○主要輸出品(上位5品目)

品 名	輸出額 (百万円)	前年同月比	構成比	主な仕向国
電気機器	844	100.6%	25.1%	アメリカ合衆国、インド
一般機械	584	137.6%	17.3%	マレーシア、インドネシア
輸送用機器	394	28.9%	11.7%	マーシャル、インドネシア
木材及びコルク	322	103.5%	9.6%	中華人民共和国、大韓民国
鉄鋼	275	36.1%	8.2%	大韓民国

○主要輸入品(上位5品目)

品 名	輸入額 (百万円)	前年同月比	構成比	主な仕出国
石炭	8,005	2.1倍	48.8%	オーストラリア
穀物及び同調製品	2,802	169.9%	17.1%	アメリカ合衆国、オーストラリア
木製品及びコルク製品(除家具)	1,530	117.9%	9.3%	南アフリカ共和国、オーストラリア
元素及び化合物	1,481	185.3%	9.0%	ブラジル、中華人民共和国
飼料	682	165.7%	4.2%	中華人民共和国、アメリカ合衆国

※ 輸出はFOB価格、輸入はCIF価格による。

※ 本資料に関するお問い合わせは、八代税関支署統括審査官部門(0965-37-1765)へお願いします。

八代税関支署管内貿易概況（速報）
[令和4年6月分]

◎八代税関支署管内貿易総額

区 分	当 月 (百万円)	前 年 同月比	長崎税関 管内比	累 計 (百万円)	前 年 同期比	長崎税関 管内比
輸 出	3,365	65.7%	6.3%	20,239	91.8%	8.5%
輸 入	16,412	158.1%	5.0%	66,635	134.1%	5.0%
入(△)出超	△ 13,047	-	-	△ 46,396	-	-

◎長崎税関管内貿易総額

区 分	当 月 (百万円)	前 年 同月比	累 計 (百万円)	前 年 同期比
輸 出	53,320	123.5%	237,015	121.7%
輸 入	325,360	2.7倍	1,334,992	2.1倍
入(△)出超	△ 272,040	-	△ 1,097,977	-

注 1 輸出はFOB価格、輸入はCIF価格による。

2 輸出は当該貨物を積載する船舶又は航空機の出港の日、輸入は当該貨物の許可の日をもって計上される。
(ただし、蔵入貨物、移入貨物及び輸入許可前引取貨物は承認の日をもって計上される。)

3 本資料における貿易額は、八代支署管内の各官署が管轄する区域に蔵置された貨物の通関額である。

4 数量又は価額欄中の「0」は表示単位に満たないもの、「-」は実績がないもの、「殆全増」は前年比が100倍以上のもの。

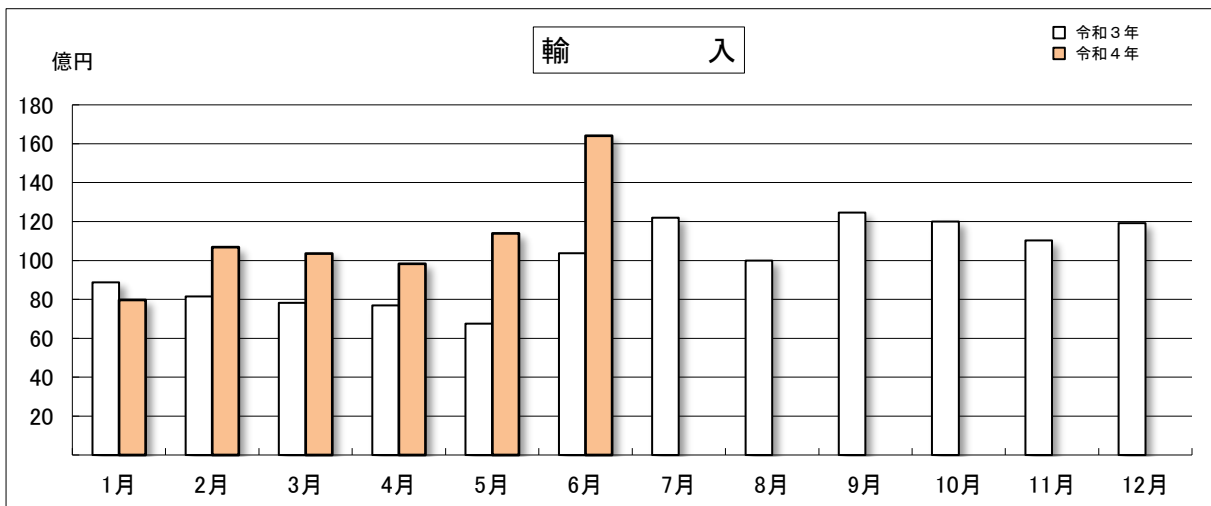
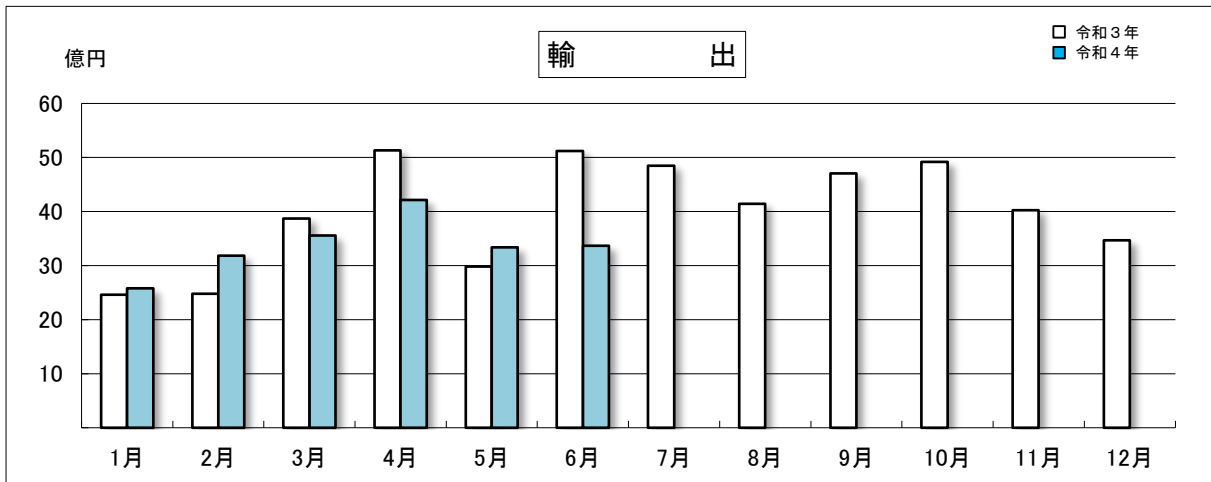
5 輸出の当月分、輸入の当月分及び前月分は速報値である。

6 本資料を他に転載する場合は、必ず八代税関支署の資料に基づく旨を注記してください。

◎八代税関支署管内 月別貿易額推移

(単位：百万円)

区 分	輸 出			輸 入		
	令和4年	令和3年	前年同月比	令和4年	令和3年	前年同月比
1月	2,582	2,462	104.8%	7,966	8,881	89.7%
2月	3,186	2,478	128.6%	10,680	8,153	131.0%
3月	3,556	3,869	91.9%	10,350	7,822	132.3%
4月	4,212	5,133	82.1%	9,832	7,692	127.8%
5月	3,338	2,983	111.9%	11,395	6,747	168.9%
6月	3,365	5,120	65.7%	16,412	10,380	158.1%
7月		4,849			12,205	
8月		4,144			9,995	
9月		4,704			12,469	
10月		4,921			11,997	
11月		4,025			11,031	
12月		3,467			11,920	
累計	20,239	48,156		66,635	119,292	
当月までの累計	20,239	22,046	91.8%	66,635	49,674	134.1%



◎八代税関支署管内 主要輸出品表

品名	単位	6月					1月以降累計			
		数量	価額(千円)	前年同月比		構成比	数量	価額(千円)	前年同期比	
				数量	価額				数量	価額
輸出総額			3,365,357		65.7%	100.0%		20,239,289		91.8%
食料品及び動物			171,400		130.8%	5.1%		800,515		130.0%
魚介類及び同調製品	MT	125	136,736	108.7%	155.8%	4.1%	526	545,297	94.4%	142.8%
原材料			552,940		52.0%	16.4%		4,102,028		80.6%
木材及びコルク			322,051		103.5%	9.6%		1,693,824		108.4%
木材			322,051		103.5%	9.6%		1,693,824		108.4%
金属鉱及びびくず	MT	757	174,603	8.3%	25.1%	5.2%	21,512	2,060,153	43.6%	65.9%
化学製品			355,915		111.8%	10.6%		2,107,519		86.5%
精油・香料及び化粧品類	MT	130	72,432	32.5倍	39.9倍	2.2%	564	276,455	29.7倍	74.2倍
その他の化学製品	MT	236	250,257	188.8%	3.4倍	7.4%	1,395	1,450,608	141.2%	154.4%
原料別製品			308,482		38.4%	9.2%		2,800,296		95.9%
鉄鋼	MT	2,764	275,049	24.0%	36.1%	8.2%	30,159	2,570,462	70.3%	96.5%
ビレット及びシートバー等	MT	1,410	126,975	20.4%	30.5%	3.8%	13,307	995,734	60.0%	78.2%
鉄鋼の棒・形鋼及び線	MT	1,354	148,074	29.5%	42.9%	4.4%	16,853	1,574,728	81.3%	113.2%
機械類及び輸送用機器			1,821,382		69.3%	54.1%		9,701,785		92.9%
一般機械			583,724		137.6%	17.3%		3,212,182		139.9%
原動機	KG	164,094	375,039	167.1%	172.9%	11.1%	976,527	2,263,323	137.0%	148.8%
電気機器			843,571		100.6%	25.1%		4,776,662		94.7%
輸送用機器			394,087		28.9%	11.7%		1,712,941		55.3%
二輪自動車類			-		全減	-		1,253,144		48.3%
船舶類	NO	1	391,494	100.0%	80.5%	11.6%	2	447,494	2.0倍	92.0%

◎八代税関支署管内 主要輸入品表

品名	単位	6月					1月以降累計			
		数量	価額(千円)	前年同月比		構成比	数量	価額(千円)	前年同期比	
				数量	価額				数量	価額
輸入総額			16,412,394		158.1%	100.0%		66,635,322		134.1%
食料品及び動物			3,605,860		168.2%	22.0%		19,577,368		141.1%
魚介類及び同調製品	MT	93	103,720	157.6%	178.5%	0.6%	1,081	351,685	32.6%	57.6%
穀物及び同調製品	MT	53,501	2,801,842	116.5%	169.9%	17.1%	302,922	15,487,799	100.5%	155.6%
とうもろこし	MT	44,747	2,418,535	107.4%	160.2%	14.7%	240,234	10,840,947	100.4%	147.8%
飼料	MT	8,706	682,409	110.8%	165.7%	4.2%	57,564	3,522,237	99.1%	118.5%
鉱物性燃料			8,166,076		2.2倍	49.8%		18,936,995		184.0%
石炭	MT	160,606	8,004,651	63.8%	2.1倍	48.8%	595,597	18,189,151	60.8%	182.9%
化学製品			1,846,591		130.3%	11.3%		13,296,250		178.1%
元素及び化合物			1,480,817		185.3%	9.0%		7,161,723		181.2%
有機化合物			1,439,943		188.1%	8.8%		6,970,674		185.3%
肥料	MT	758	76,946	8.3%	17.6%	0.5%	44,113	4,412,377	87.0%	2.0倍
プラスチック	MT	738	189,551	158.7%	2.0倍	1.2%	5,169	1,131,775	79.9%	126.1%
原料別製品			2,059,622		101.1%	12.5%		9,698,647		99.1%
木製品及びコルク製品(除家具) (ウッドチップ)	MT	53,601	1,299,354	96.0%	119.0%	7.9%	184,483	4,088,762	91.6%	111.0%
非鉄金属	MT	712	320,966	33.4%	55.7%	2.0%	7,583	2,976,053	49.7%	80.0%
アルミニウム及び同合金	MT	712	320,966	33.4%	55.7%	2.0%	7,583	2,976,053	49.7%	80.0%
機械類及び輸送用機器			351,311		59.5%	2.1%		1,887,550		33.9%
一般機械			288,263		78.9%	1.8%		1,472,576		74.6%
原動機	MT	158	180,869	61.0%	110.1%	1.1%	843	802,748	60.3%	55.1%

◎八代税関支署管内 輸出地域(国)別表

区 分	6 月			1 月以降累計		
	価額 (千円)	前年同月比	構成比	価額 (千円)	前年同期比	構成比
輸出総額	3,365,357	65.7%	100.0%	20,239,289	91.8%	100.0%
アジア	2,163,980	56.0%	64.3%	15,359,370	89.5%	75.9%
大韓民国	760,037	62.1%	22.6%	5,695,416	116.8%	28.1%
中華人民共和国	547,247	38.1%	16.3%	4,969,019	79.6%	24.6%
台湾	129,810	72.6%	3.9%	750,445	69.2%	3.7%
ベトナム	51,547	120.6%	1.5%	364,337	46.8%	1.8%
タイ	66,117	144.7%	2.0%	284,728	2.8倍	1.4%
マレーシア	163,461	134.4%	4.9%	885,849	111.9%	4.4%
インドネシア	147,972	31.9%	4.4%	1,104,800	70.4%	5.5%
インド	195,078	175.5%	5.8%	780,892	98.4%	3.9%
西欧	186,487	86.9%	5.5%	1,422,545	100.7%	7.0%
英国	37,963	118.0%	1.1%	363,885	97.0%	1.8%
ドイツ	39,344	60.1%	1.2%	236,935	103.2%	1.2%
北米	524,223	119.5%	15.6%	2,149,349	89.4%	10.6%
アメリカ合衆国	524,223	119.5%	15.6%	2,146,008	89.8%	10.6%
大洋州	427,195	24.6倍	12.7%	492,751	10.4倍	2.4%
マーシャル	424,567	全増	12.6%	424,567	全増	2.1%

◎八代税関支署管内 輸入地域(国)別表

区 分	6 月			1 月以降累計		
	価額 (千円)	前年同月比	構成比	価額 (千円)	前年同期比	構成比
輸入総額	16,412,394	158.1%	100.0%	66,635,322	134.1%	100.0%
アジア	2,644,715	88.9%	16.1%	18,816,388	95.9%	28.2%
大韓民国	502,726	123.5%	3.1%	2,444,569	113.8%	3.7%
中華人民共和国	1,299,313	109.3%	7.9%	7,286,816	90.2%	10.9%
ベトナム	106,581	25.7%	0.6%	1,293,649	37.0%	1.9%
タイ	282,235	142.3%	1.7%	1,149,500	42.1%	1.7%
マレーシア	41,555	9.2%	0.3%	4,184,088	2.1倍	6.3%
フィリピン	216,470	108.3%	1.3%	1,148,146	171.5%	1.7%
インド	79,887	2.4倍	0.5%	667,780	5.9倍	1.0%
中東欧・ロシア等	-	全減	-	2,349,008	65.0%	3.5%
ロシア	-	全減	-	2,340,170	69.5%	3.5%
北米	2,397,617	110.0%	14.6%	13,722,130	168.0%	20.6%
アメリカ合衆国	2,342,216	108.2%	14.3%	13,531,553	169.2%	20.3%
中南米	1,392,198	2.2倍	8.5%	7,766,445	130.2%	11.7%
ブラジル	1,181,507	185.3%	7.2%	6,978,043	118.0%	10.5%
アルゼンチン	168,902	全増	1.0%	653,864	殆全増	1.0%
アフリカ	766,196	全増	4.7%	2,212,318	全増	3.3%
南アフリカ共和国	766,196	全増	4.7%	2,212,318	全増	3.3%
大洋州	9,161,584	2.2倍	55.8%	21,349,344	182.8%	32.0%
オーストラリア	9,142,713	2.2倍	55.7%	21,257,968	184.6%	31.9%

○八代税関支署管内 港別主要輸出入品

§ 八代支署

輸 出						輸 入							
品 名	単 位	数 量	価 額 (千円)	前年同月比		構成比	品 名	単 位	数 量	価 額 (千円)	前年同月比		構成比
				数量	価額						数量	価額	
総 額			1,177,016		64.6%	100.0%	総 額			6,342,385		115.1%	100.0%
原材料			359,293		60.6%	30.5%	食料品及び動物			3,054,991		164.7%	48.2%
木材及びコルク			273,623		99.6%	23.2%	穀物及び同調製品	MT	45,563	2,384,456	114.2%	166.4%	37.6%
木材			273,623		99.6%	23.2%	とうもろこし	MT	36,853	2,006,159	103.3%	154.8%	31.6%
金属鉱及びびくず	MT	419	63,903	8.7%	21.2%	5.4%	飼料	MT	8,417	670,535	107.1%	162.8%	10.6%
化学製品			338,591		154.7%	28.8%	鉱物性燃料			146,974		19.4%	2.3%
精油・香料及び化粧品類	MT	130	72,432	全増	全増	6.2%	石炭	MT	-	-	全減	全減	-
その他の化学製品	MT	236	250,257	188.8%	3.4倍	21.3%	石油及び同製品			140,466		58.5倍	2.2%
原料別製品			18,052		7.0%	1.5%	化学製品			1,011,030		153.4%	15.9%
紙類及び同製品	MT	139	15,533	51.3%	57.9%	1.3%	元素及び化合物			716,970		147.2%	11.3%
鉄鋼	MT	-	-	全減	全減	-	有機化合物			676,096		149.2%	10.7%
鉄鋼の棒・形鋼及び線	MT	-	-	全減	全減	-	プラスチック	MT	528	139,478	2.5倍	3.0倍	2.2%
機械類及び輸送用機器			375,039		53.4%	31.9%	原料別製品			1,804,801		103.2%	28.5%
一般機械			375,039		173.3%	31.9%	木製品及びコルク製品(除家具)			1,353,796		109.4%	21.3%
原動機	KG	164,094	375,039	167.1%	173.3%	31.9%	(ウッドチップ)	MT	53,601	1,299,354	96.0%	119.0%	20.5%
雑製品			40,744		94.1%	3.5%	非鉄金属	MT	706	316,258	43.8%	73.8%	5.0%
精密機器類			40,744		103.1%	3.5%	アルミニウム及び同合金	MT	706	316,258	43.8%	73.8%	5.0%
							雑製品			170,157		78.7%	2.7%
							その他の雑製品			162,983		82.3%	2.6%

§ 熊本出張所

輸 出						輸 入							
品 名	単 位	数 量	価 額 (千円)	前年同月比		構成比	品 名	単 位	数 量	価 額 (千円)	前年同月比		構成比
				数量	価額						数量	価額	
総 額			1,331,813		53.7%	100.0%	総 額			803,515		87.5%	100.0%
原材料			154,692		57.1%	11.6%	化学製品			78,364		97.5%	9.8%
金属鉱及びびくず	MT	338	110,700	50.7%	48.0%	8.3%	精油・香料及び化粧品類	MT	96	21,641	100.0%	145.0%	2.7%
機械類及び輸送用機器			1,041,738		54.1%	78.2%	プラスチック	MT	210	50,073	83.7%	108.0%	6.2%
一般機械			205,374		98.8%	15.4%	原料別製品			254,821		88.5%	31.7%
電気機器			833,771		99.4%	62.6%	木製品及びコルク製品(除家具)			176,668		2.9倍	22.0%
輸送用機器			2,593		0.3%	0.2%	木製建具及び建築用木工品	KG	476,624	161,857	2.7倍	3.2倍	20.1%
二輪自動車類			-		全減	-	鉄鋼	MT	52	15,593	42.6%	75.8%	1.9%
雑製品			61,811		50.4%	4.6%	非鉄金属	MT	6	4,708	1.2%	3.2%	0.6%
その他の雑製品			51,479		46.2%	3.9%	金属製品			49,149		107.3%	6.1%
プラスチック製品	KG	9,567	51,479	7.9%	46.2%	3.9%	機械類及び輸送用機器			319,778		75.1%	39.8%
							一般機械			286,949		80.4%	35.7%
							原動機	MT	158	180,869	61.2%	110.8%	22.5%
							ポンプ及び遠心分離機			82,439		31.0倍	10.3%

§ 三角出張所

輸 出						輸 入							
品 名	単 位	数 量	価 額 (千円)	前年同月比		構 成 比	品 名	単 位	数 量	価 額 (千円)	前年同月比		構 成 比
				数 量	価 額						数 量	価 額	
総 額			790,423		102.8%	100.0%	総 額			8,072,179		2.6倍	100.0%
食料品及び動物			90,807		123.8%	11.5%	食料品及び動物			67,528		147.9%	0.8%
魚介類及び同調製品	MT	102	90,807	103.0%	123.8%	11.5%	魚介類及び同調製品	MT	37	67,528	142.3%	147.9%	0.8%
魚介類	MT	102	90,807	103.0%	123.8%	11.5%	魚介類	KG	37,150	67,528	142.9%	147.9%	0.8%
原材料			-		全減	-	鉱物性燃料			8,004,651		2.7倍	99.2%
金属鉱及びびくず	MT	-	-	全減	全減	-	石炭	MT	160,606	8,004,651	80.1%	2.7倍	99.2%
原料別製品			275,049		51.8%	34.8%							
鉄鋼	MT	2,764	275,049	32.5%	51.8%	34.8%							
ピレット及びシートバー等	MT	1,410	126,975	20.4%	30.5%	16.1%							
鉄鋼の棒・形鋼及び線	MT	1,354	148,074	84.6%	129.1%	18.7%							
機械類及び輸送用機器			404,605		全増	51.2%							
輸送用機器			391,494		全増	49.5%							
船舶類	NO	1	391,494	全増	全増	49.5%							

§ 水俣出張所

輸 出						輸 入							
品 名	単 位	数 量	価 額 (千円)	前年同月比		構 成 比	品 名	単 位	数 量	価 額 (千円)	前年同月比		構 成 比
				数 量	価 額						数 量	価 額	
総 額			66,105		130.5%	100.0%	総 額			1,194,315		134.0%	100.0%
食料品及び動物			27,150		188.5%	41.1%	食料品及び動物			437,118		2.0倍	36.6%
魚介類及び同調製品	MT	17	27,150	106.3%	188.5%	41.1%	穀物及び同調製品	MT	7,894	412,376	131.5%	192.8%	34.5%
魚介類	MT	17	27,150	106.3%	188.5%	41.1%	とうもろこし	MT	7,894	412,376	131.5%	192.8%	34.5%
原材料			38,955		107.4%	58.9%	化学製品			757,197		111.7%	63.4%
木材及びコルク			38,955		107.4%	58.9%	元素及び化合物			757,197		2.5倍	63.4%
木材			38,955		107.4%	58.9%	有機化合物			757,197		2.5倍	63.4%
							肥料	MT	-	-	全減	全減	-

§ 熊本空港出張所

輸 出						輸 入							
品 名	単 位	数 量	価 額 (千円)	前年同月比		構 成 比	品 名	単 位	数 量	価 額 (千円)	前年同月比		構 成 比
				数 量	価 額						数 量	価 額	
総 額			-		-	-	総 額			-		-	-