

【概要版】

八代税関支署 管内貿易概況(速報)  
〔令和4年5月分〕



令和4年6月24日

( 附 表 )

輸出入総額	147億33百万円〔前年同月比 151.4% ( + 50億03百万円 )〕 4か月連続の増
輸出入差引	▲ 80億57百万円 入超
輸 出	33億38百万円〔前年同月比 111.9% ( + 3億55百万円 )〕 二桁台の増加

〔金属鉱及びびくず〕などは減少したものの、〔鉄鋼〕や〔電気機器〕などが増加したことにより、輸出総額は33億38百万円となり、前年同月と比べ111.9%(+3億55百万円)と3か月ぶりの増となった。

鉄鋼	5億84百万円〔前年同月比 198.1% ( + 2億89百万円 )〕
電気機器	9億41百万円〔 同 117.0% ( + 1億37百万円 )〕
輸送用機器	1億14百万円〔 同 49.9倍 ( + 1億12百万円 )〕
金属鉱及びびくず	2億06百万円〔 同 38.3% ( ▲ 3億32百万円 )〕
木材及びコルク	2億06百万円〔 同 75.4% ( ▲ 67百万円 )〕

輸 入	113億95百万円〔前年同月比 168.9% ( + 46億48百万円 )〕 大幅増
-----	--

〔電気機器〕などは減少したものの、〔石炭〕や〔肥料〕などが増加したことにより、輸入総額は113億95百万円となり、前年同月と比べ168.9%(+46億48百万円)と4か月連続の増となった。

石炭	36億11百万円〔前年同月比 2.1倍 ( + 19億27百万円 )〕
肥料	11億74百万円〔 同 31.5倍 ( + 11億37百万円 )〕
木製品及びコルク製品(除家具)	7億98百万円〔 同 6.6倍 ( + 6億78百万円 )〕
電気機器	41百万円〔 同 8.1% ( ▲ 4億60百万円 )〕
輸送用機器	22百万円〔 同 18.3% ( ▲ 98百万円 )〕

※ 輸出はFOB価格、輸入はCIF価格による。  
※ 本資料に関するお問い合わせは、八代税関支署統括審査官部門(0965-37-1765)へお願いします。

○国別輸出(上位3カ国)

国 名	輸出額 (百万円)	前年同月比	構成比	主な品目
大韓民国	1,155	173.0%	34.6%	鉄鋼、金属鉱及びびくず
中華人民共和国	635	85.2%	19.0%	電気機器、その他の化学製品
アメリカ合衆国	500	107.6%	15.0%	電気機器、一般機械

○国別輸入(上位3カ国)

国 名	輸入額 (百万円)	前年同月比	構成比	主な品目
オーストラリア	4,058	3.4倍	35.6%	石炭、穀物及び同調製品
アメリカ合衆国	2,044	91.9%	17.9%	穀物及び同調製品、プラスチック
中華人民共和国	1,144	97.6%	10.0%	飼料、その他の雑製品

○主要輸出品(上位5品目)

品 名	輸出額 (百万円)	前年同月比	構成比	主な仕向国
電気機器	941	117.0%	28.2%	アメリカ合衆国、中華人民共和国
鉄鋼	584	198.1%	17.5%	大韓民国
一般機械	490	116.0%	14.7%	インドネシア、マレーシア
その他の化学製品	266	139.3%	8.0%	中華人民共和国、大韓民国
金属鉱及びびくず	206	38.3%	6.2%	大韓民国、中華人民共和国

○主要輸入品(上位5品目)

品 名	輸入額 (百万円)	前年同月比	構成比	主な仕出国
石炭	3,611	2.1倍	31.7%	オーストラリア
穀物及び同調製品	2,216	122.1%	19.4%	アメリカ合衆国、オーストラリア
肥料	1,174	31.5倍	10.3%	マレーシア、中華人民共和国
元素及び化合物	982	177.8%	8.6%	ブラジル、インド
木製品及びコルク製品(除家具)	798	6.6倍	7.0%	ベトナム、フィリピン

八代税関支署管内貿易概況（速報）  
[令和4年5月分]

## ◎八代税関支署管内貿易総額

区 分	当 月 (百万円)	前 年 同月比	長崎税関 管内比	累 計 (百万円)	前 年 同期比	長崎税関 管内比
輸 出	3,338	111.9%	7.8%	16,874	99.7%	9.2%
輸 入	11,395	168.9%	4.0%	50,223	127.8%	5.0%
入(△)出超	△ 8,057	-	-	△ 33,349	-	-

## ◎長崎税関管内貿易総額

区 分	当 月 (百万円)	前 年 同月比	累 計 (百万円)	前 年 同期比
輸 出	42,638	2.0倍	183,695	121.2%
輸 入	285,934	2.6倍	1,009,666	198.0%
入(△)出超	△ 243,296	-	△ 825,970	-

注 1 輸出はFOB価格、輸入はCIF価格による。

2 輸出は当該貨物を積載する船舶又は航空機の出港の日、輸入は当該貨物の許可の日をもって計上される。  
(ただし、蔵入貨物、移入貨物及び輸入許可前引取貨物は承認の日をもって計上される。)

3 本資料における貿易額は、八代支署管内の各官署が管轄する区域に蔵置された貨物の通関額である。

4 数量又は価額欄中の「0」は表示単位に満たないもの、「-」は実績がないもの、「殆全増」は前年比が100倍以上のもの。

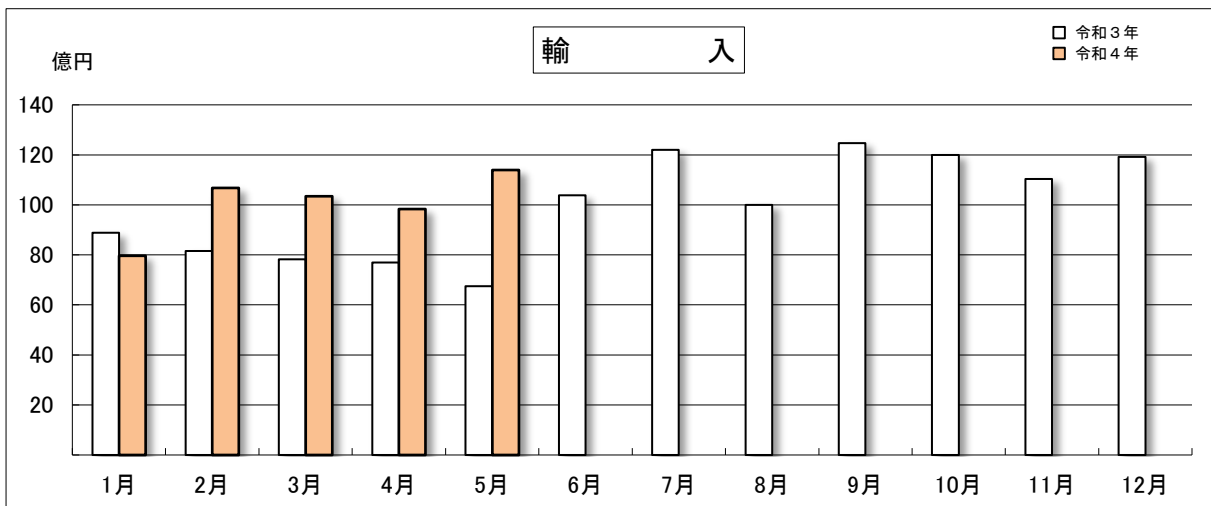
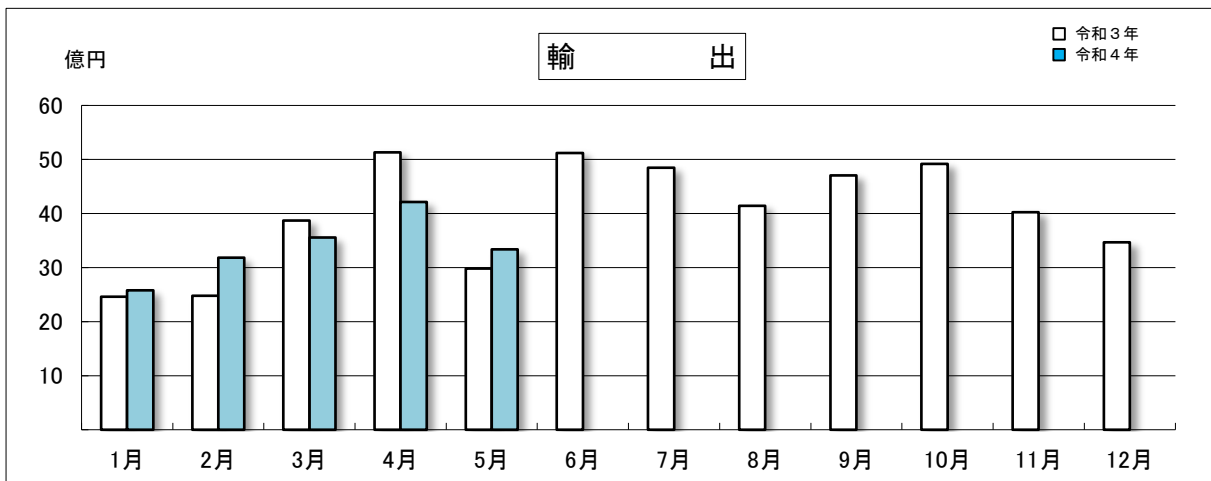
5 輸出の当月分、輸入の当月分及び前月分は速報値である。

6 本資料を他に転載する場合は、必ず八代税関支署の資料に基づく旨を注記してください。

## ◎八代税関支署管内 月別貿易額推移

(単位：百万円)

区 分	輸 出			輸 入		
	令和4年	令和3年	前年同月比	令和4年	令和3年	前年同月比
1月	2,582	2,462	104.8%	7,966	8,881	89.7%
2月	3,186	2,478	128.6%	10,680	8,153	131.0%
3月	3,556	3,869	91.9%	10,350	7,822	132.3%
4月	4,212	5,133	82.1%	9,832	7,692	127.8%
5月	3,338	2,983	111.9%	11,395	6,747	168.9%
6月		5,120			10,380	
7月		4,849			12,205	
8月		4,144			9,995	
9月		4,704			12,469	
10月		4,921			11,997	
11月		4,025			11,031	
12月		3,467			11,920	
累計	16,874	48,156		50,223	119,292	
当月までの累計	16,874	16,926	99.7%	50,223	39,295	127.8%



◎八代税関支署管内 主要輸出品表

品名	単位	5月					1月以降累計			
		数量	価額(千円)	前年同月比		構成比	数量	価額(千円)	前年同期比	
				数量	価額				数量	価額
<b>輸出総額</b>			<b>3,338,200</b>		<b>111.9%</b>	<b>100.0%</b>		<b>16,873,932</b>		<b>99.7%</b>
<b>食料品及び動物</b>			<b>146,780</b>		<b>140.3%</b>	<b>4.4%</b>		<b>629,115</b>		<b>129.7%</b>
魚介類及び同調製品	MT	108	104,080	101.9%	151.6%	3.1%	401	408,561	90.7%	138.9%
<b>原材料</b>			<b>476,799</b>		<b>53.8%</b>	<b>14.3%</b>		<b>3,549,088</b>		<b>88.2%</b>
木材及びコルク			205,932		75.4%	6.2%		1,371,773		109.6%
木材			205,932		75.4%	6.2%		1,371,773		109.7%
金属鉱及びびくず	MT	737	206,396	10.4%	38.3%	6.2%	20,755	1,885,550	51.6%	77.6%
<b>化学製品</b>			<b>367,553</b>		<b>118.1%</b>	<b>11.0%</b>		<b>1,751,604</b>		<b>82.7%</b>
精油・香料及び化粧品類	MT	106	50,700	全増	全増	1.5%	434	204,023	28.9倍	殆全増
プラスチック	MT	419	43,314	60.8%	55.0%	1.3%	1,974	230,191	48.3%	23.6%
その他の化学製品	MT	238	266,095	152.6%	139.3%	8.0%	1,159	1,200,351	134.3%	138.8%
<b>原料別製品</b>			<b>648,592</b>		<b>188.5%</b>	<b>19.4%</b>		<b>2,491,814</b>		<b>117.7%</b>
鉄鋼	MT	6,057	583,533	137.8%	198.1%	17.5%	27,395	2,295,413	87.2%	120.6%
ピレット及びシートバー等	MT	1,412	123,192	102.1%	149.4%	3.7%	11,897	868,759	77.9%	101.4%
鉄鋼の棒・形鋼及び線	MT	4,646	460,341	154.3%	2.2倍	13.8%	15,499	1,426,654	96.1%	136.5%
<b>機械類及び輸送用機器</b>			<b>1,544,941</b>		<b>125.8%</b>	<b>46.3%</b>		<b>7,880,403</b>		<b>100.9%</b>
一般機械			489,869		116.0%	14.7%		2,628,458		140.4%
原動機	KG	154,128	346,664	130.0%	130.8%	10.4%	812,433	1,888,284	132.2%	144.7%
電気機器			940,723		117.0%	28.2%		3,933,091		93.5%
輸送用機器			114,349		49.9倍	3.4%		1,318,854		76.1%
二輪自動車類			55,743		全増	1.7%		1,253,144		73.0%

◎八代税関支署管内 主要輸入品表

品名	単位	5月					1月以降累計			
		数量	価額(千円)	前年同月比		構成比	数量	価額(千円)	前年同期比	
				数量	価額				数量	価額
<b>輸入総額</b>			<b>11,395,175</b>		<b>168.9%</b>	<b>100.0%</b>		<b>50,222,928</b>		<b>127.8%</b>
<b>食料品及び動物</b>			<b>2,784,791</b>		<b>116.0%</b>	<b>24.4%</b>		<b>15,971,508</b>		<b>136.2%</b>
魚介類及び同調製品	MT	130	55,515	60.2%	113.5%	0.5%	988	247,965	30.4%	44.9%
穀物及び同調製品	MT	42,577	2,216,043	80.6%	122.1%	19.4%	249,421	12,685,957	97.6%	152.7%
とうもろこし	MT	35,443	1,888,328	83.6%	136.1%	16.6%	195,487	8,422,412	98.9%	144.6%
飼料	MT	6,782	445,056	77.5%	92.6%	3.9%	48,858	2,839,828	97.3%	110.9%
<b>原材料</b>			<b>313,887</b>		<b>189.0%</b>	<b>2.8%</b>		<b>982,283</b>		<b>117.6%</b>
採油用の種・ナット及び核	MT	640	81,464	103.2%	129.9%	0.7%	1,780	249,190	88.1%	126.1%
<b>鉱物性燃料</b>			<b>3,625,889</b>		<b>2.1倍</b>	<b>31.8%</b>		<b>10,770,919</b>		<b>165.4%</b>
石炭	MT	82,231	3,610,641	57.8%	2.1倍	31.7%	434,991	10,184,500	59.7%	164.9%
<b>化学製品</b>			<b>2,499,381</b>		<b>3.0倍</b>	<b>21.9%</b>		<b>11,449,659</b>		<b>189.3%</b>
元素及び化合物			981,706		177.8%	8.6%		5,680,906		180.2%
有機化合物			934,474		178.8%	8.2%		5,530,731		184.6%
肥料	MT	10,976	1,174,074	14.2倍	31.5倍	10.3%	43,355	4,335,431	104.4%	2.5倍
プラスチック	MT	949	223,120	93.1%	129.1%	2.0%	4,431	942,224	73.8%	117.1%
<b>原料別製品</b>			<b>1,615,859</b>		<b>2.2倍</b>	<b>14.2%</b>		<b>7,639,025</b>		<b>98.6%</b>
木製品及びコルク製品(除家具)			797,986		6.6倍	7.0%		3,983,075		120.1%
非鉄金属	MT	1,516	635,792	88.5%	134.4%	5.6%	6,871	2,655,087	52.4%	84.5%
アルミニウム及び同合金	MT	1,516	635,792	88.5%	134.4%	5.6%	6,871	2,655,087	52.4%	84.5%
<b>機械類及び輸送用機器</b>			<b>301,513</b>		<b>40.2%</b>	<b>2.6%</b>		<b>1,536,239</b>		<b>30.8%</b>
一般機械			238,644		184.2%	2.1%		1,184,313		73.6%
原動機	MT	99	97,603	104.2%	98.0%	0.9%	685	621,879	60.2%	48.2%
ポンプ及び遠心分離機			100,431		11.1倍	0.9%		399,279		3.0倍

◎八代税関支署管内 輸出地域(国)別表

区 分	5 月			1月以降累計		
	価額(千円)	前年同月比	構成比	価額(千円)	前年同期比	構成比
<b>輸出総額</b>	<b>3,338,200</b>	<b>111.9%</b>	<b>100.0%</b>	<b>16,873,932</b>	<b>99.7%</b>	<b>100.0%</b>
<b>アジア</b>	<b>2,475,363</b>	<b>110.8%</b>	<b>74.2%</b>	<b>13,195,390</b>	<b>99.3%</b>	<b>78.2%</b>
大韓民国	1,154,655	173.0%	34.6%	4,935,379	135.2%	29.2%
中華人民共和国	635,389	85.2%	19.0%	4,421,772	92.0%	26.2%
台湾	144,871	3.7倍	4.3%	620,635	68.5%	3.7%
マレーシア	154,480	135.3%	4.6%	722,388	107.8%	4.3%
インドネシア	163,953	89.5%	4.9%	956,828	86.5%	5.7%
インド	94,015	71.2%	2.8%	585,814	85.8%	3.5%
<b>西欧</b>	<b>244,822</b>	<b>116.3%</b>	<b>7.3%</b>	<b>1,236,058</b>	<b>103.2%</b>	<b>7.3%</b>
英国	94,013	186.4%	2.8%	325,922	95.0%	1.9%
フランス	41,287	61.8%	1.2%	240,984	99.2%	1.4%
ドイツ	34,507	110.4%	1.0%	197,591	120.3%	1.2%
<b>北米</b>	<b>499,844</b>	<b>107.6%</b>	<b>15.0%</b>	<b>1,625,126</b>	<b>82.7%</b>	<b>9.6%</b>
アメリカ合衆国	499,844	107.6%	15.0%	1,621,785	83.1%	9.6%

◎八代税関支署管内 輸入地域(国)別表

区 分	5 月			1月以降累計		
	価額(千円)	前年同月比	構成比	価額(千円)	前年同期比	構成比
<b>輸入総額</b>	<b>11,395,175</b>	<b>168.9%</b>	<b>100.0%</b>	<b>50,222,928</b>	<b>127.8%</b>	<b>100.0%</b>
<b>アジア</b>	<b>3,809,655</b>	<b>166.8%</b>	<b>33.4%</b>	<b>16,171,673</b>	<b>97.1%</b>	<b>32.2%</b>
大韓民国	350,224	79.1%	3.1%	1,941,843	111.5%	3.9%
中華人民共和国	1,143,597	97.6%	10.0%	5,987,503	86.9%	11.9%
ベトナム	559,856	7.6倍	4.9%	1,187,068	38.5%	2.4%
タイ	150,973	35.6%	1.3%	867,265	34.3%	1.7%
マレーシア	1,051,975	殆全増	9.2%	4,142,533	2.6倍	8.2%
フィリピン	284,669	4.2倍	2.5%	931,676	198.4%	1.9%
<b>中東欧・ロシア等</b>	<b>475,227</b>	<b>110.3%</b>	<b>4.2%</b>	<b>2,349,008</b>	<b>73.6%</b>	<b>4.7%</b>
ロシア	475,227	112.0%	4.2%	2,340,170	79.4%	4.7%
<b>北米</b>	<b>2,116,679</b>	<b>94.4%</b>	<b>18.6%</b>	<b>11,324,513</b>	<b>189.2%</b>	<b>22.5%</b>
アメリカ合衆国	2,044,094	91.9%	17.9%	11,189,337	191.8%	22.3%
<b>中南米</b>	<b>820,181</b>	<b>172.6%</b>	<b>7.2%</b>	<b>6,374,247</b>	<b>119.7%</b>	<b>12.7%</b>
ブラジル	712,132	157.7%	6.2%	5,796,536	109.8%	11.5%
<b>アフリカ</b>	<b>-</b>	<b>-</b>	<b>-</b>	<b>1,446,122</b>	<b>全増</b>	<b>2.9%</b>
南アフリカ共和国	-	-	-	1,446,122	全増	2.9%
<b>大洋州</b>	<b>4,110,822</b>	<b>3.3倍</b>	<b>36.1%</b>	<b>12,187,760</b>	<b>160.8%</b>	<b>24.3%</b>
オーストラリア	4,057,948	3.4倍	35.6%	12,115,255	163.3%	24.1%

○八代税関支署管内 港別主要輸出入品

§ 八代支署

輸 出						輸 入							
品 名	単 位	数 量	価 額 (千円)	前年同月比		構 成 比	品 名	単 位	数 量	価 額 (千円)	前年同月比		構 成 比
				数量	価額						数量	価額	
<b>総 額</b>			<b>1,397,169</b>		<b>107.6%</b>	<b>100.0%</b>	<b>総 額</b>			<b>4,557,683</b>		<b>135.0%</b>	<b>100.0%</b>
<b>原材料</b>			<b>265,166</b>		<b>58.0%</b>	<b>19.0%</b>	<b>食料品及び動物</b>			<b>2,248,339</b>		<b>116.2%</b>	<b>49.3%</b>
木材及びコルク			156,049		75.9%	11.2%	穀物及び同調製品	MT	34,760	1,814,277	82.4%	124.3%	39.8%
木材			156,049		75.9%	11.2%	とうもろこし	MT	27,662	1,489,458	87.0%	143.6%	32.7%
金属鋳及びびくず	MT	343	87,815	11.5%	41.2%	6.3%	飼料	MT	6,372	429,442	74.7%	90.3%	9.4%
<b>化学製品</b>			<b>328,203</b>		<b>149.1%</b>	<b>23.5%</b>	<b>原材料</b>			<b>215,502</b>		<b>2.2倍</b>	<b>4.7%</b>
精油・香料及び化粧品類	MT	106	49,710	全増	全増	3.6%	金属鋳及びびくず	MT	305	110,352	3.4倍	5.2倍	2.4%
その他の化学製品	MT	238	266,095	152.6%	139.3%	19.0%	(アルミニウム等のくず)	MT	245	109,102	2.7倍	5.1倍	2.4%
<b>原料別製品</b>			<b>334,185</b>		<b>102.2%</b>	<b>23.9%</b>	<b>化学製品</b>			<b>709,806</b>		<b>2.1倍</b>	<b>15.6%</b>
鉄鋼	MT	3,077	291,874	70.0%	99.2%	20.9%	元素及び化合物			269,574		2.7倍	5.9%
ピレット及びシートパ等	MT	1,412	123,192	102.1%	149.4%	8.8%	有機化合物			222,342		3.1倍	4.9%
鉄鋼の棒・形鋼及び線	MT	1,666	168,682	55.3%	79.7%	12.1%	肥料	MT	1,477	146,141	191.3%	3.9倍	3.2%
<b>機械類及び輸送用機器</b>			<b>399,843</b>		<b>150.8%</b>	<b>28.6%</b>	プラスチック	MT	868	198,588	119.9%	162.3%	4.4%
一般機械			343,843		129.7%	24.6%	<b>原料別製品</b>			<b>1,143,142</b>		<b>3.9倍</b>	<b>25.1%</b>
原動機	KG	153,173	343,843	129.2%	129.7%	24.6%	木製品及びコルク製品(除家具)			483,417		8.6倍	10.6%
<b>雑製品</b>			<b>66,258</b>		<b>2.3倍</b>	<b>4.7%</b>	(ウッドチップ)	MT	21,205	430,921	全増	全増	9.5%
精密機器類			66,258		2.8倍	4.7%	非鉄金属	MT	1,362	573,687	194.3%	3.0倍	12.6%
							アルミニウム及び同合金	MT	1,362	573,687	194.3%	3.0倍	12.6%

§ 熊本出張所

輸 出						輸 入							
品 名	単 位	数 量	価 額 (千円)	前年同月比		構 成 比	品 名	単 位	数 量	価 額 (千円)	前年同月比		構 成 比
				数量	価額						数量	価額	
<b>総 額</b>			<b>1,502,763</b>		<b>108.3%</b>	<b>100.0%</b>	<b>総 額</b>			<b>1,065,572</b>		<b>123.2%</b>	<b>100.0%</b>
<b>食料品及び動物</b>			<b>39,186</b>		<b>108.2%</b>	<b>2.6%</b>	<b>食料品及び動物</b>			<b>115,238</b>		<b>119.2%</b>	<b>10.8%</b>
穀物及び同調製品	MT	46	14,589	2.2倍	144.8%	1.0%	魚介類及び同調製品	MT	76	33,171	76.0%	110.5%	3.1%
その他の調製食料品			23,255		93.7%	1.5%	糖類及び同調製品・はちみつ	MT	22	44,183	100.0%	113.6%	4.1%
<b>原材料</b>			<b>169,104</b>		<b>84.4%</b>	<b>11.3%</b>	<b>原材料</b>			<b>98,385</b>		<b>147.1%</b>	<b>9.2%</b>
パルプ及び古紙	MT	877	26,211	101.0%	106.1%	1.7%	採油用の種・ナット及び核	MT	640	81,464	103.2%	129.9%	7.6%
金属鋳及びびくず	MT	394	118,581	99.0%	72.4%	7.9%	<b>化学製品</b>			<b>49,510</b>		<b>80.2%</b>	<b>4.6%</b>
<b>化学製品</b>			<b>39,350</b>		<b>43.2%</b>	<b>2.6%</b>	精油・香料及び化粧品類	MT	110	23,734	144.7%	2.3倍	2.2%
プラスチック	MT	287	35,784	129.3%	65.1%	2.4%	プラスチック	MT	81	24,532	27.5%	48.6%	2.3%
<b>機械類及び輸送用機器</b>			<b>1,145,098</b>		<b>118.9%</b>	<b>76.2%</b>	<b>原料別製品</b>			<b>472,717</b>		<b>111.6%</b>	<b>44.4%</b>
一般機械			146,026		92.9%	9.7%	木製品及びコルク製品(除家具)			314,569		4.9倍	29.5%
電気機器			940,723		117.0%	62.6%	木製建具及び建築用木工品	KG	848,510	282,758	4.7倍	5.6倍	26.5%
輸送用機器			58,349		25.5倍	3.9%	非鉄金属	MT	154	62,105	15.2%	22.1%	5.8%
二輪自動車類			55,743		全増	3.7%	アルミニウム及び同合金	MT	154	62,105	15.2%	22.1%	5.8%
<b>雑製品</b>			<b>77,050</b>		<b>99.7%</b>	<b>5.1%</b>	金属製品			65,627		151.7%	6.2%
その他の雑製品			64,904		96.6%	4.3%	<b>機械類及び輸送用機器</b>			<b>271,815</b>		<b>143.6%</b>	<b>25.5%</b>
プラスチック製品	KG	35,392	64,904	45.3%	96.6%	4.3%	一般機械			237,357		191.4%	22.3%
							原動機	MT	99	97,603	106.5%	100.2%	9.2%
							ポンプ及び遠心分離機			99,144		13.9倍	9.3%

§ 三角出張所

輸 出						輸 入							
品 名	単 位	数 量	価 額 (千円)	前年同月比		構 成 比	品 名	単 位	数 量	価 額 (千円)	前年同月比		構 成 比
				数 量	価 額						数 量	価 額	
<b>総 額</b>			<b>388,989</b>		<b>173.2%</b>	<b>100.0%</b>	<b>総 額</b>			<b>3,632,985</b>		<b>2.1倍</b>	<b>100.0%</b>
<b>食料品及び動物</b>			<b>97,330</b>		<b>153.7%</b>	<b>25.0%</b>	<b>食料品及び動物</b>			<b>22,344</b>		<b>118.2%</b>	<b>0.6%</b>
魚介類及び同調製品	MT	103	97,330	103.0%	153.7%	25.0%	魚介類及び同調製品	MT	54	22,344	46.6%	118.2%	0.6%
魚介類	MT	103	97,330	103.0%	153.7%	25.0%	魚介類	KG	54,020	22,344	46.5%	118.2%	0.6%
<b>原材料</b>			-		<b>全減</b>	-	<b>鉱物性燃料</b>			<b>3,610,641</b>		<b>2.1倍</b>	<b>99.4%</b>
金属鉱及びびくず	MT	-	-	<b>全減</b>	<b>全減</b>	-	石炭	MT	82,231	3,610,641	57.8%	2.1倍	99.4%
<b>原料別製品</b>			<b>291,659</b>		<b>全増</b>	<b>75.0%</b>							
鉄鋼	MT	2,980	291,659	全増	全増	75.0%							
ピレット及びシートバー等	MT	-	-	-	-	-							
鉄鋼の棒・形鋼及び線	MT	2,980	291,659	全増	全増	75.0%							

§ 水俣出張所

輸 出						輸 入							
品 名	単 位	数 量	価 額 (千円)	前年同月比		構 成 比	品 名	単 位	数 量	価 額 (千円)	前年同月比		構 成 比
				数 量	価 額						数 量	価 額	
<b>総 額</b>			<b>49,279</b>		<b>67.9%</b>	<b>100.0%</b>	<b>総 額</b>			<b>2,138,935</b>		<b>2.7倍</b>	<b>100.0%</b>
<b>食料品及び動物</b>			<b>6,750</b>		<b>132.4%</b>	<b>13.7%</b>	<b>食料品及び動物</b>			<b>398,870</b>		<b>113.9%</b>	<b>18.6%</b>
魚介類及び同調製品	MT	5	6,750	83.3%	132.4%	13.7%	穀物及び同調製品	MT	7,781	398,870	73.5%	113.9%	18.6%
魚介類	MT	5	6,750	83.3%	132.4%	13.7%	とうもろこし	MT	7,781	398,870	73.5%	113.9%	18.6%
<b>原材料</b>			<b>42,529</b>		<b>63.1%</b>	<b>86.3%</b>	<b>化学製品</b>			<b>1,740,065</b>		<b>3.9倍</b>	<b>81.4%</b>
木材及びビルク			42,529		63.1%	86.3%	元素及び化合物			712,132		157.7%	33.3%
木材			42,529		63.1%	86.3%	有機化合物			712,132		157.7%	33.3%
							肥料	MT	9,499	1,027,933	全増	全増	48.1%

§ 熊本空港出張所

輸 出						輸 入							
品 名	単 位	数 量	価 額 (千円)	前年同月比		構 成 比	品 名	単 位	数 量	価 額 (千円)	前年同月比		構 成 比
				数 量	価 額						数 量	価 額	
<b>総 額</b>			-		-	-	<b>総 額</b>			-		-	-