

【概要版】

八代税関支署 管内貿易概況(速報)  
〔令和4年4月分〕



令和4年5月24日

( 附 表 )

輸出入総額	140億44百万円〔前年同月比 109.5% ( + 12億20百万円 )〕 3か月連続の増
輸出入差引	▲ 56億20百万円 入超
輸 出	42億12百万円〔前年同月比 82.1% ( ▲ 9億21百万円 )〕 二桁台の減少

〔一般機械〕などは増加したものの、〔輸送用機器〕や〔プラスチック〕などが減少したことにより、輸出総額は42億12百万円となり、前年同月と比べ82.1%(▲9億21百万円)と2か月連続の減となった。

輸送用機器	4億69百万円〔前年同月比 40.8% ( ▲ 6億80百万円 )〕
プラスチック	42百万円〔 同 10.5% ( ▲ 3億62百万円 )〕
鉄鋼	4億82百万円〔 同 78.9% ( ▲ 1億29百万円 )〕
一般機械	5億11百万円〔 同 154.7% ( + 1億81百万円 )〕
金属鉱及びびくず	8億60百万円〔 同 121.2% ( + 1億50百万円 )〕

輸 入	98億32百万円〔前年同月比 127.8% ( + 21億40百万円 )〕 大幅増
-----	---

〔電気機器〕などは減少したものの、〔穀物及び同調製品〕や〔肥料〕などが増加したことにより、輸入総額は98億32百万円となり、前年同月と比べ127.8%(+21億40百万円)と3か月連続の増となった。

穀物及び同調製品	32億58百万円〔前年同月比 2.1倍 ( + 16億72百万円 )〕
肥料	12億51百万円〔 同 2.9倍 ( + 8億22百万円 )〕
木製品及びコルク製品(除家具)	9億63百万円〔 同 174.6% ( + 4億11百万円 )〕
電気機器	50百万円〔 同 7.7% ( ▲ 5億96百万円 )〕
石炭	全減〔 同 全減 ( ▲ 4億82百万円 )〕

※ 輸出はFOB価格、輸入はCIF価格による。  
※ 本資料に関するお問い合わせは、八代税関支署統括審査官部門(0965-37-1765)へお願いします。

○国別輸出(上位3カ国)

国 名	輸出額 (百万円)	前年同月比	構成比	主な品目
大韓民国	1,262	138.6%	30.0%	金属鉱及びびくず、鉄鋼
中華人民共和国	1,046	52.3%	24.8%	輸送用機器、木材及びコルク
アメリカ合衆国	529	100.3%	12.6%	電気機器、一般機械

○国別輸入(上位3カ国)

国 名	輸入額 (百万円)	前年同月比	構成比	主な品目
アメリカ合衆国	2,995	2.2倍	30.5%	穀物及び同調製品、プラスチック
中華人民共和国	1,878	91.0%	19.1%	飼料、石油及び同製品
マレーシア	1,261	2.7倍	12.8%	肥料、金属鉱及びびくず

○主要輸出品(上位5品目)

品 名	輸出額 (百万円)	前年同月比	構成比	主な仕向国
電気機器	893	91.2%	21.2%	アメリカ合衆国、インド
金属鉱及びびくず	860	121.2%	20.4%	大韓民国、台湾
一般機械	511	154.7%	12.1%	インドネシア、マレーシア
鉄鋼	482	78.9%	11.5%	大韓民国
輸送用機器	469	40.8%	11.1%	中華人民共和国、ベトナム

○主要輸入品(上位5品目)

品 名	輸入額 (百万円)	前年同月比	構成比	主な仕出国
穀物及び同調製品	3,258	2.1倍	33.1%	アメリカ合衆国、オーストラリア
肥料	1,251	2.9倍	12.7%	マレーシア、大韓民国
元素及び化合物	1,077	135.3%	11.0%	ブラジル、インド
木製品及びコルク製品(除家具)	963	174.6%	9.8%	南アフリカ共和国、フィリピン
飼料	820	113.7%	8.3%	中華人民共和国、アメリカ合衆国

八代税関支署管内貿易概況（速報）  
[令和4年4月分]

## ◎八代税関支署管内貿易総額

区 分	当 月 (百万円)	前 年 同月比	長崎税関 管内比	累 計 (百万円)	前 年 同期比	長崎税関 管内比
輸 出	4,212	82.1%	9.5%	13,536	97.1%	9.6%
輸 入	9,832	127.8%	4.1%	38,828	119.3%	5.4%
入(△)出超	△ 5,620	-	-	△ 25,292	-	-

## ◎長崎税関管内貿易総額

区 分	当 月 (百万円)	前 年 同月比	累 計 (百万円)	前 年 同期比
輸 出	44,495	117.9%	141,057	108.2%
輸 入	240,076	2.1倍	723,719	180.8%
入(△)出超	△ 195,581	-	△ 582,662	-

注 1 輸出はFOB価格、輸入はCIF価格による。

2 輸出は当該貨物を積載する船舶又は航空機の出港の日、輸入は当該貨物の許可の日をもって計上される。  
(ただし、蔵入貨物、移入貨物及び輸入許可前引取貨物は承認の日をもって計上される。)

3 本資料における貿易額は、八代支署管内の各官署が管轄する区域に蔵置された貨物の通関額である。

4 数量又は価額欄中の「0」は表示単位に満たないもの、「-」は実績がないもの、「殆全増」は前年比が100倍以上のもの。

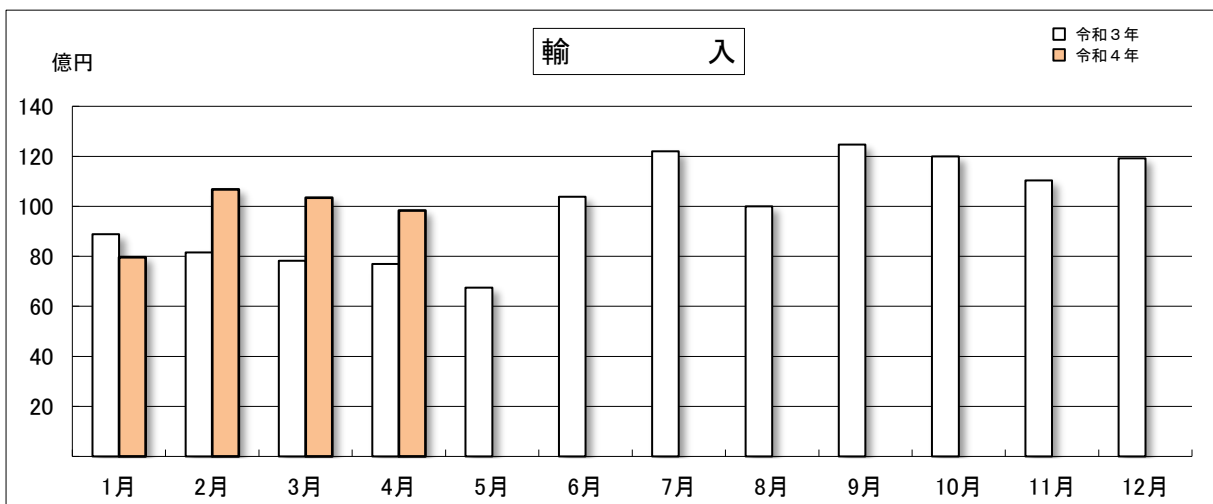
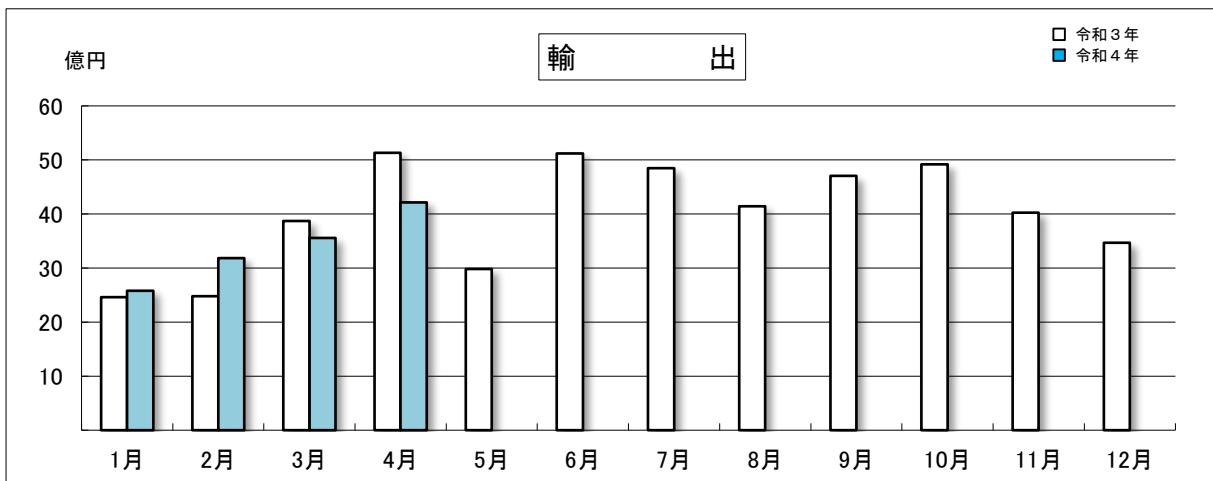
5 輸出の当月分、輸入の当月分及び前月分は速報値である。

6 本資料を他に転載する場合は、必ず八代税関支署の資料に基づく旨を注記してください。

◎八代税関支署管内 月別貿易額推移

(単位：百万円)

区 分	輸 出			輸 入		
	令和4年	令和3年	前年同月比	令和4年	令和3年	前年同月比
1月	2,582	2,462	104.8%	7,966	8,881	89.7%
2月	3,186	2,478	128.6%	10,680	8,153	131.0%
3月	3,556	3,869	91.9%	10,350	7,822	132.3%
4月	4,212	5,133	82.1%	9,832	7,692	127.8%
5月		2,983			6,747	
6月		5,120			10,380	
7月		4,849			12,205	
8月		4,144			9,995	
9月		4,704			12,469	
10月		4,921			11,997	
11月		4,025			11,031	
12月		3,467			11,920	
累計	13,536	48,156		38,828	119,292	
当月までの累計	13,536	13,943	97.1%	38,828	32,548	119.3%



◎八代税関支署管内 主要輸出品表

品名	単位	4月					1月以降累計			
		数量	価額(千円)	前年同月比		構成比	数量	価額(千円)	前年同期比	
				数量	価額				数量	価額
<b>輸出総額</b>			<b>4,212,065</b>		<b>82.1%</b>	<b>100.0%</b>		<b>13,535,732</b>		<b>97.1%</b>
<b>食料品及び動物</b>			<b>88,730</b>		<b>110.8%</b>	<b>2.1%</b>		<b>482,335</b>		<b>126.9%</b>
魚介類及び同調製品	MT	38	34,640	43.7%	64.3%	0.8%	293	304,481	87.2%	135.0%
<b>原材料</b>			<b>1,246,187</b>		<b>105.5%</b>	<b>29.6%</b>		<b>3,072,289</b>		<b>98.0%</b>
木材及びコルク			300,627		82.7%	7.1%		1,165,841		119.1%
木材			300,627		82.7%	7.1%		1,165,841		119.2%
金属鉱及びくず	MT	11,442	859,700	93.6%	121.2%	20.4%	20,018	1,679,154	60.4%	88.8%
<b>化学製品</b>			<b>397,001</b>		<b>57.8%</b>	<b>9.4%</b>		<b>1,384,051</b>		<b>76.6%</b>
精油・香料及び化粧品類	MT	126	58,958	8.4倍	30.9倍	1.4%	328	153,323	21.9倍	80.3倍
その他の化学製品	MT	259	290,746	84.6%	120.6%	6.9%	921	934,256	130.3%	138.6%
<b>原料別製品</b>			<b>510,737</b>		<b>79.0%</b>	<b>12.1%</b>		<b>1,843,222</b>		<b>104.0%</b>
鉄鋼	MT	5,406	482,448	55.0%	78.9%	11.5%	21,338	1,711,880	79.0%	106.5%
ピレット及びシートバー等	MT	1,406	108,804	24.2%	31.6%	2.6%	10,485	745,567	75.5%	96.3%
鉄鋼の棒・形鋼及び線	MT	4,000	373,644	99.7%	140.1%	8.9%	10,853	966,313	82.8%	115.9%
<b>機械類及び輸送用機器</b>			<b>1,872,717</b>		<b>76.2%</b>	<b>44.5%</b>		<b>6,335,462</b>		<b>96.3%</b>
一般機械			511,181		154.7%	12.1%		2,138,589		147.5%
原動機	KG	146,716	333,758	132.9%	156.4%	7.9%	658,305	1,541,620	132.7%	148.3%
電気機器			892,766		91.2%	21.2%		2,992,368		88.0%
輸送用機器			468,770		40.8%	11.1%		1,204,505		69.6%
二輪自動車類			465,115		40.7%	11.0%		1,197,401		69.7%

◎八代税関支署管内 主要輸入品表

品名	単位	4月					1月以降累計			
		数量	価額(千円)	前年同月比		構成比	数量	価額(千円)	前年同期比	
				数量	価額				数量	価額
<b>輸入総額</b>			<b>9,832,061</b>		<b>127.8%</b>	<b>100.0%</b>		<b>38,827,753</b>		<b>119.3%</b>
<b>食料品及び動物</b>			<b>4,173,423</b>		<b>162.3%</b>	<b>42.4%</b>		<b>13,186,717</b>		<b>141.4%</b>
魚介類及び同調製品	MT	282	63,864	49.3%	61.2%	0.6%	858	192,450	28.3%	38.2%
穀物及び同調製品	MT	55,052	3,258,290	111.7%	2.1倍	33.1%	206,844	10,469,914	102.0%	161.3%
米	MT	5,993	1,007,866	全増	全増	10.3%	17,811	2,783,231	110.9%	2.4倍
とうもろこし	MT	39,033	1,818,528	103.4%	145.3%	18.5%	160,044	6,534,084	103.1%	147.2%
飼料	MT	13,247	820,106	99.3%	113.7%	8.3%	42,076	2,394,772	101.5%	115.2%
<b>鉱物性燃料</b>			<b>440,716</b>		<b>62.5%</b>	<b>4.5%</b>		<b>7,145,030</b>		<b>148.2%</b>
石炭	MT	-	-	全減	全減	-	352,760	6,573,859	60.2%	146.3%
石油及び同製品			436,965		198.6%	4.4%		561,264		178.9%
<b>化学製品</b>			<b>2,715,991</b>		<b>177.0%</b>	<b>27.6%</b>		<b>8,950,278</b>		<b>172.0%</b>
元素及び化合物			1,077,009		135.3%	11.0%		4,699,200		180.6%
有機化合物			1,062,326		139.8%	10.8%		4,596,257		185.8%
肥料	MT	10,671	1,251,399	112.0%	2.9倍	12.7%	32,379	3,161,357	79.4%	183.4%
プラスチック	MT	1,190	253,726	87.9%	122.4%	2.6%	3,482	719,104	69.8%	113.9%
<b>原料別製品</b>			<b>1,641,381</b>		<b>111.0%</b>	<b>16.7%</b>		<b>6,023,166</b>		<b>85.7%</b>
木製品及びコルク製品(除家具)			963,278		174.6%	9.8%		3,185,089		99.6%
非鉄金属	MT	1,298	530,021	58.4%	94.1%	5.4%	5,355	2,019,295	47.0%	75.6%
アルミニウム及び同合金	MT	1,298	530,021	58.4%	94.1%	5.4%	5,355	2,019,295	47.0%	75.6%
<b>機械類及び輸送用機器</b>			<b>287,147</b>		<b>27.1%</b>	<b>2.9%</b>		<b>1,234,726</b>		<b>29.2%</b>
一般機械			220,949		156.5%	2.2%		945,669		63.9%
原動機	MT	152	151,785	153.5%	174.4%	1.5%	586	524,276	56.2%	44.0%
<b>雑製品</b>			<b>261,955</b>		<b>118.7%</b>	<b>2.7%</b>		<b>816,034</b>		<b>96.2%</b>
その他の雑製品			235,383		120.2%	2.4%		695,981		101.9%

◎八代税関支署管内 輸出地域(国)別表

区 分	4 月			1月以降累計		
	価額(千円)	前年同月比	構成比	価額(千円)	前年同期比	構成比
<b>輸出総額</b>	<b>4,212,065</b>	<b>82.1%</b>	<b>100.0%</b>	<b>13,535,732</b>	<b>97.1%</b>	<b>100.0%</b>
<b>アジア</b>	<b>3,337,951</b>	<b>78.4%</b>	<b>79.2%</b>	<b>10,720,027</b>	<b>97.0%</b>	<b>79.2%</b>
大韓民国	1,262,415	138.6%	30.0%	3,780,724	126.7%	27.9%
中華人民共和国	1,046,371	52.3%	24.8%	3,786,383	93.2%	28.0%
台湾	287,095	60.2%	6.8%	475,764	54.9%	3.5%
ベトナム	188,351	126.7%	4.5%	288,789	50.6%	2.1%
マレーシア	139,265	112.4%	3.3%	567,908	102.1%	4.2%
インドネシア	196,453	59.1%	4.7%	792,875	86.0%	5.9%
インド	123,460	96.6%	2.9%	491,799	89.3%	3.6%
<b>西欧</b>	<b>237,061</b>	<b>102.5%</b>	<b>5.6%</b>	<b>991,236</b>	<b>100.4%</b>	<b>7.3%</b>
英国	45,067	53.3%	1.1%	231,909	79.3%	1.7%
フランス	66,245	186.9%	1.6%	199,697	113.4%	1.5%
<b>北米</b>	<b>529,271</b>	<b>99.2%</b>	<b>12.6%</b>	<b>1,125,282</b>	<b>75.0%</b>	<b>8.3%</b>
アメリカ合衆国	529,271	100.3%	12.6%	1,121,941	75.5%	8.3%

◎八代税関支署管内 輸入地域(国)別表

区 分	4 月			1月以降累計		
	価額(千円)	前年同月比	構成比	価額(千円)	前年同期比	構成比
<b>輸入総額</b>	<b>9,832,061</b>	<b>127.8%</b>	<b>100.0%</b>	<b>38,827,753</b>	<b>119.3%</b>	<b>100.0%</b>
<b>アジア</b>	<b>4,024,725</b>	<b>98.9%</b>	<b>40.9%</b>	<b>12,362,018</b>	<b>86.1%</b>	<b>31.8%</b>
大韓民国	363,606	155.1%	3.7%	1,591,619	122.6%	4.1%
中華人民共和国	1,878,107	91.0%	19.1%	4,843,906	84.7%	12.5%
ベトナム	22,394	4.5%	0.2%	627,212	20.8%	1.6%
タイ	208,254	33.0%	2.1%	716,292	34.0%	1.8%
マレーシア	1,261,220	2.7倍	12.8%	3,090,558	197.7%	8.0%
フィリピン	162,688	136.8%	1.7%	647,007	161.1%	1.7%
インドネシア	39,035	107.1%	0.4%	177,825	131.3%	0.5%
インド	68,739	17.4倍	0.7%	471,167	7.4倍	1.2%
<b>中東欧・ロシア等</b>	<b>239,282</b>	<b>61.1%</b>	<b>2.4%</b>	<b>1,873,781</b>	<b>67.9%</b>	<b>4.8%</b>
ロシア	239,282	61.1%	2.4%	1,864,943	73.9%	4.8%
<b>北米</b>	<b>3,025,846</b>	<b>2.2倍</b>	<b>30.8%</b>	<b>9,207,834</b>	<b>2.5倍</b>	<b>23.7%</b>
アメリカ合衆国	2,994,917	2.2倍	30.5%	9,145,243	2.5倍	23.6%
<b>中南米</b>	<b>933,323</b>	<b>136.7%</b>	<b>9.5%</b>	<b>5,554,066</b>	<b>114.5%</b>	<b>14.3%</b>
ブラジル	892,126	130.6%	9.1%	5,084,404	105.4%	13.1%
<b>アフリカ</b>	<b>772,494</b>	<b>全増</b>	<b>7.9%</b>	<b>1,446,122</b>	<b>全増</b>	<b>3.7%</b>
南アフリカ共和国	772,494	全増	7.9%	1,446,122	全増	3.7%
<b>大洋州</b>	<b>749,738</b>	<b>74.1%</b>	<b>7.6%</b>	<b>8,076,938</b>	<b>127.7%</b>	<b>20.8%</b>
オーストラリア	744,701	81.5%	7.6%	8,057,307	129.6%	20.8%

○八代税関支署管内 港別主要輸出入品

§ 八代支署

輸 出							輸 入						
品 名	単 位	数 量	価 額 (千円)	前年同月比		構 成 比	品 名	単 位	数 量	価 額 (千円)	前年同月比		構 成 比
				数 量	価 額						数 量	価 額	
<b>総 額</b>			<b>1,674,739</b>		<b>89.0%</b>	<b>100.0%</b>	<b>総 額</b>			<b>7,131,022</b>		<b>133.8%</b>	<b>100.0%</b>
<b>原材料</b>			<b>722,467</b>		<b>103.9%</b>	<b>43.1%</b>	<b>食料品及び動物</b>			<b>3,845,202</b>		<b>186.4%</b>	<b>53.9%</b>
木材及びコルク			253,270		77.0%	15.1%	穀物及び同調製品	MT	50,317	3,040,870	117.8%	2.3倍	42.6%
木材			253,270		77.0%	15.1%	米	MT	5,993	1,007,866	全増	全増	14.1%
粗鉱物	MT	832	37,404	103.4%	125.1%	2.2%	大麦及びはだか麦	MT	9,202	372,579	84.3%	128.5%	5.2%
金属鉱及びびくず	MT	5,198	417,645	94.4%	139.4%	24.9%	とうもろこし	MT	34,361	1,607,038	108.4%	152.5%	22.5%
<b>化学製品</b>			<b>357,185</b>		<b>60.0%</b>	<b>21.3%</b>	飼料	MT	12,933	804,332	98.8%	112.4%	11.3%
精油・香料及び化粧品類	MT	126	58,958	全増	全増	3.5%	<b>鉱物性燃料</b>			<b>440,716</b>		<b>62.8%</b>	<b>6.2%</b>
その他の化学製品	MT	259	290,746	84.6%	120.6%	17.4%	石炭	MT	-	-	全減	全減	-
<b>原料別製品</b>			<b>217,296</b>		<b>57.1%</b>	<b>13.0%</b>	石油及び同製品			436,965		2.0倍	6.1%
鉄鋼	MT	2,414	205,588	42.2%	56.1%	12.3%	<b>化学製品</b>			<b>1,019,873</b>		<b>132.1%</b>	<b>14.3%</b>
ビレット及びシートバー等	MT	1,406	108,804	82.1%	108.9%	6.5%	元素及び化合物			683,484		134.1%	9.6%
鉄鋼の棒・形鋼及び線	MT	1,008	96,784	25.1%	36.3%	5.8%	有機化合物			668,801		139.4%	9.4%
<b>機械類及び輸送用機器</b>			<b>375,902</b>		<b>179.5%</b>	<b>22.4%</b>	プラスチック	MT	953	189,883	91.4%	127.4%	2.7%
一般機械			375,902		179.5%	22.4%	<b>原料別製品</b>			<b>1,425,145</b>		<b>140.8%</b>	<b>20.0%</b>
原動機	KG	146,069	330,902	157.5%	158.0%	19.8%	木製品及びコルク製品(除家具)			806,165		174.8%	11.3%
							(ウッドチップ)	MT	31,558	772,494	133.7%	2.1倍	10.8%
							非鉄金属	MT	1,298	530,021	75.7%	123.8%	7.4%
							アルミニウム及び同合金	MT	1,298	530,021	75.7%	123.8%	7.4%
							<b>雑製品</b>			<b>221,807</b>		<b>127.0%</b>	<b>3.1%</b>
							その他の雑製品			207,848		126.5%	2.9%

§ 熊本出張所

輸 出							輸 入						
品 名	単 位	数 量	価 額 (千円)	前年同月比		構 成 比	品 名	単 位	数 量	価 額 (千円)	前年同月比		構 成 比
				数 量	価 額						数 量	価 額	
<b>総 額</b>			<b>1,787,516</b>		<b>68.3%</b>	<b>100.0%</b>	<b>総 額</b>			<b>712,032</b>		<b>52.4%</b>	<b>100.0%</b>
<b>食料品及び動物</b>			<b>52,682</b>		<b>2.1倍</b>	<b>2.9%</b>	<b>食料品及び動物</b>			<b>69,846</b>		<b>38.7%</b>	<b>9.8%</b>
穀物及び同調製品	MT	54	23,105	10.8倍	5.3倍	1.3%	魚介類及び同調製品	MT	47	16,979	102.2%	96.9%	2.4%
その他の調製食料品			28,122		150.3%	1.6%	果実及び野菜	KG	28,048	25,288	44.6%	180.5%	3.6%
<b>原材料</b>			<b>85,410</b>		<b>55.8%</b>	<b>4.8%</b>	<b>原材料</b>			<b>40,223</b>		<b>154.2%</b>	<b>5.6%</b>
金属鉱及びびくず	MT	163	43,839	37.0%	39.3%	2.5%	採油用の種・ナット及び核	MT	240	37,029	109.1%	191.5%	5.2%
<b>化学製品</b>			<b>39,816</b>		<b>43.9%</b>	<b>2.2%</b>	<b>化学製品</b>			<b>86,209</b>		<b>100.2%</b>	<b>12.1%</b>
プラスチック	MT	274	39,816	46.4%	44.9%	2.2%	精油・香料及び化粧品類	MT	90	15,716	97.8%	121.9%	2.2%
<b>機械類及び輸送用機器</b>			<b>1,496,815</b>		<b>66.6%</b>	<b>83.7%</b>	プラスチック	MT	237	63,843	76.2%	109.4%	9.0%
一般機械			135,279		111.8%	7.6%	<b>原料別製品</b>			<b>216,236</b>		<b>46.3%</b>	<b>30.4%</b>
電気機器			892,766		91.2%	49.9%	木製品及びコルク製品(除家具)			157,113		173.5%	22.1%
輸送用機器			468,770		40.8%	26.2%	木製建具及び建築用木工品	KG	453,230	146,337	178.5%	2.0倍	20.6%
二輪自動車類			465,115		40.7%	26.0%	鉄鋼	MT	124	17,994	14.5%	17.3%	2.5%
<b>雑製品</b>			<b>89,649</b>		<b>130.9%</b>	<b>5.0%</b>	非鉄金属	MT	-	-	全減	全減	-
精密機器類			11,554		100.9%	0.6%	アルミニウム及び同合金	MT	-	-	全減	全減	-
その他の雑製品			78,095		136.9%	4.4%	金属製品			31,569		25.1%	4.4%
プラスチック製品	KG	61,993	77,527	102.5%	135.9%	4.3%	<b>機械類及び輸送用機器</b>			<b>259,370</b>		<b>47.2%</b>	<b>36.4%</b>
							一般機械			217,946		167.7%	30.6%
							原動機	MT	151	150,034	160.6%	184.6%	21.1%
							電気機器			25,239		17.3%	3.5%

§ 三角出張所

輸 出							輸 入						
品 名	単 位	数 量	価 額 (千円)	前年同月比		構 成 比	品 名	単 位	数 量	価 額 (千円)	前年同月比		構 成 比
				数 量	価 額						数 量	価 額	
<b>総 額</b>			<b>709,716</b>		<b>120.1%</b>	<b>100.0%</b>	<b>総 額</b>			<b>46,885</b>		<b>36.0%</b>	<b>100.0%</b>
<b>食料品及び動物</b>			<b>34,640</b>		<b>72.3%</b>	<b>4.9%</b>	<b>食料品及び動物</b>			<b>46,885</b>		<b>36.0%</b>	<b>100.0%</b>
魚介類及び同調製品	MT	38	34,640	47.5%	72.3%	4.9%	魚介類及び同調製品	MT	235	46,885	44.7%	54.0%	100.0%
魚介類	MT	38	34,640	47.5%	72.3%	4.9%	魚介類	KG	235,140	46,885	44.7%	54.0%	100.0%
<b>原材料</b>			<b>398,216</b>		<b>133.5%</b>	<b>56.1%</b>	<b>鉱物性燃料</b>			-		-	-
金属鉱及びびくず	MT	6,081	398,216	96.9%	133.5%	56.1%	石炭	MT	-	-	-	-	-
<b>原料別製品</b>			<b>276,860</b>		<b>113.2%</b>	<b>39.0%</b>							
鉄鋼	MT	2,992	276,860	73.0%	113.2%	39.0%							
ビレット及びシートバー等	MT	-	-	全減	全減	-							
鉄鋼の棒・形鋼及び線	MT	2,992	276,860	全増	全増	39.0%							

§ 水俣出張所

輸 出							輸 入						
品 名	単 位	数 量	価 額 (千円)	前年同月比		構 成 比	品 名	単 位	数 量	価 額 (千円)	前年同月比		構 成 比
				数 量	価 額						数 量	価 額	
<b>総 額</b>			<b>40,094</b>		<b>99.2%</b>	<b>100.0%</b>	<b>総 額</b>			<b>1,942,122</b>		<b>2.2倍</b>	<b>100.0%</b>
<b>食料品及び動物</b>			-		<b>全減</b>	-	<b>食料品及び動物</b>			<b>211,490</b>		<b>107.0%</b>	<b>10.9%</b>
魚介類及び同調製品	MT	-	-	全減	全減	-	穀物及び同調製品	MT	4,672	211,490	77.5%	107.0%	10.9%
魚介類	MT	-	-	全減	全減	-	とうもろこし	MT	4,672	211,490	77.5%	107.0%	10.9%
<b>原材料</b>			<b>40,094</b>		<b>116.4%</b>	<b>100.0%</b>	<b>化学製品</b>			<b>1,609,909</b>		<b>2.4倍</b>	<b>82.9%</b>
木材及びビコルク			40,094		116.4%	100.0%	元素及び化合物			386,875		138.0%	19.9%
木材			40,094		116.4%	100.0%	有機化合物			386,875		138.0%	19.9%
							肥料	MT	10,215	1,223,034	115.4%	3.1倍	63.0%

§ 熊本空港出張所

輸 出							輸 入						
品 名	単 位	数 量	価 額 (千円)	前年同月比		構 成 比	品 名	単 位	数 量	価 額 (千円)	前年同月比		構 成 比
				数 量	価 額						数 量	価 額	
<b>総 額</b>			-		-	-	<b>総 額</b>			-		-	-