

【概要版】

八代税関支署 管内貿易概況(速報)
〔令和4年3月分〕



令和4年4月22日

(附 表)

輸出入総額 139億05百万円〔前年同月比 118.9% (+ 22億14百万円)〕
2か月連続の増

輸出入差引 ▲ 67億94百万円 入超

輸 出 35億56百万円〔前年同月比 91.9% (▲ 3億13百万円)〕 小幅減

〔一般機械〕などは増加したものの、〔金属鉱及びびくず〕や〔プラスチック〕などが減少したことにより、輸出総額は35億56百万円となり、前年同月と比べ91.9%(▲3億13百万円)と13か月ぶりの減となった。

金属鉱及びびくず 3億20百万円〔前年同月比 49.3% (▲ 3億29百万円)〕
プラスチック 39百万円〔 同 19.1% (▲ 1億64百万円)〕
電気機器 7億52百万円〔 同 86.4% (▲ 1億18百万円)〕
一般機械 6億90百万円〔 同 132.2% (+ 1億68百万円)〕
その他の化学製品 1億42百万円〔 同 6.4倍 (+ 1億20百万円)〕

輸 入 103億50百万円〔前年同月比 132.3% (+ 25億28百万円)〕 大幅増

〔一般機器〕などは減少したものの、〔穀物及び同調製品〕や〔元素及び化合物〕などが増加したことにより、輸入総額は103億50百万円となり、前年同月と比べ132.3%(+25億28百万円)と2か月連続の増となった。

穀物及び同調製品 35億22百万円〔前年同月比 146.4% (+ 11億16百万円)〕
元素及び化合物 18億36百万円〔 同 2.3倍 (+ 10億49百万円)〕
石炭 9億53百万円〔 同 全増 (+ 9億53百万円)〕
一般機械 2億54百万円〔 同 50.2% (▲ 2億52百万円)〕
輸送用機器 48百万円〔 同 16.7% (▲ 2億40百万円)〕

※ 輸出はFOB価格、輸入はCIF価格による。

※ 本資料に関するお問い合わせは、八代税関支署統括審査官部門(0965-37-1765)へお願いします。

○国別輸出(上位3カ国)

国 名	輸出額 (百万円)	前年同月比	構成比	主な品目
中華人民共和国	1,202	119.2%	33.8%	輸送用機器、木材及びビルク
大韓民国	921	130.8%	25.9%	鉄鋼、金属鉱及びびくず
アメリカ合衆国	247	62.3%	6.9%	電気機器、一般機械

○国別輸入(上位3カ国)

国 名	輸入額 (百万円)	前年同月比	構成比	主な品目
アメリカ合衆国	2,548	129.1%	24.6%	穀物及び同調製品、石炭
ブラジル	2,489	185.3%	24.0%	元素及び化合物、穀物及び同調製品
オーストラリア	1,612	4.1倍	15.6%	穀物及び同調製品、木製品及びビルク製品(除家具)

○主要輸出品(上位5品目)

品 名	輸出額 (百万円)	前年同月比	構成比	主な仕向国
電気機器	752	86.4%	21.1%	中華人民共和国、アメリカ合衆国
一般機械	690	132.2%	19.4%	ガーナ、マレーシア
鉄鋼	439	88.9%	12.3%	大韓民国
木材及びビルク	386	132.1%	10.9%	中華人民共和国、大韓民国
輸送用機器	371	86.3%	10.4%	中華人民共和国、ベトナム

○主要輸入品(上位5品目)

品 名	輸入額 (百万円)	前年同月比	構成比	主な仕出国
穀物及び同調製品	3,522	146.4%	34.0%	アメリカ合衆国、ブラジル
元素及び化合物	1,836	2.3倍	17.7%	ブラジル、インド
石炭	953	全増	9.2%	アメリカ合衆国
木製品及びビルク製品(除家具)	840	107.9%	8.1%	オーストラリア、フィリピン
肥料	759	138.3%	7.3%	マレーシア、中華人民共和国

八代税関支署管内貿易概況（速報）
[令和4年3月分]

◎八代税関支署管内貿易総額

区 分	当 月 (百万円)	前 年 同月比	長崎税関 管内比	累 計 (百万円)	前 年 同期比	長崎税関 管内比
輸 出	3,556	91.9%	8.7%	9,324	105.8%	9.7%
輸 入	10,350	132.3%	5.5%	28,986	116.6%	6.0%
入(△)出超	△ 6,794	-	-	△ 19,663	-	-

◎長崎税関管内貿易総額

区 分	当 月 (百万円)	前 年 同月比	累 計 (百万円)	前 年 同期比
輸 出	40,767	128.0%	96,563	104.3%
輸 入	187,032	2.0倍	482,030	169.4%
入(△)出超	△ 146,265	-	△ 385,467	-

注 1 輸出はFOB価格、輸入はCIF価格による。

2 輸出は当該貨物を積載する船舶又は航空機の出港の日、輸入は当該貨物の許可の日をもって計上される。
(ただし、蔵入貨物、移入貨物及び輸入許可前引取貨物は承認の日をもって計上される。)

3 本資料における貿易額は、八代支署管内の各官署が管轄する区域に蔵置された貨物の通関額である。

4 数量又は価額欄中の「0」は表示単位に満たないもの、「-」は実績がないもの、「殆全増」は前年比が100倍以上のもの。

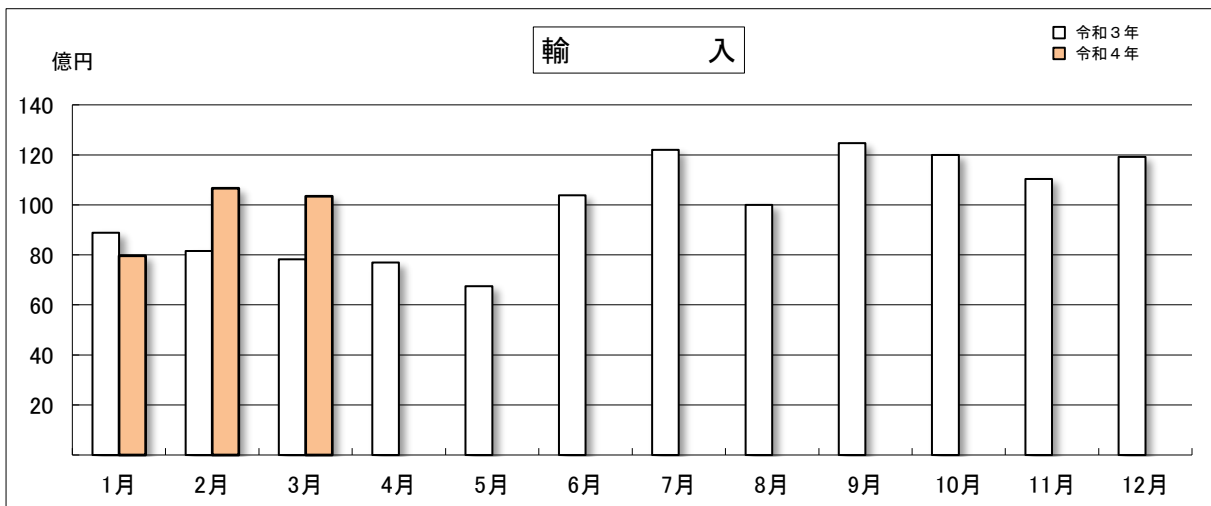
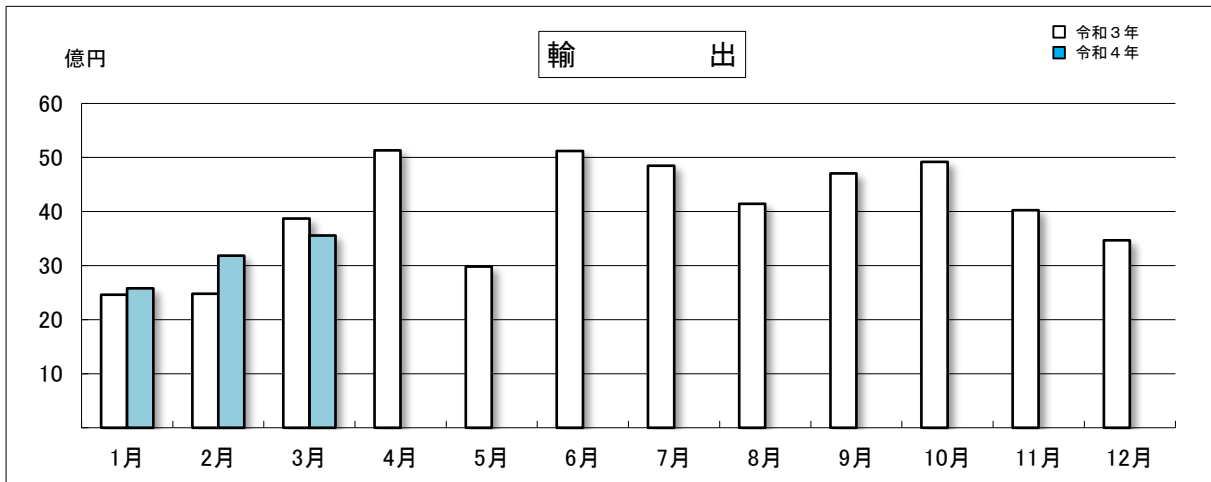
5 輸出の当月分、輸入の当月分及び前月分は速報値である。

6 本資料を他に転載する場合は、必ず八代税関支署の資料に基づく旨を注記してください。

◎八代税関支署管内 月別貿易額推移

(単位：百万円)

区 分	輸 出			輸 入		
	令和4年	令和3年	前年同月比	令和4年	令和3年	前年同月比
1月	2,582	2,462	104.8%	7,966	8,881	89.7%
2月	3,186	2,478	128.6%	10,670	8,153	130.9%
3月	3,556	3,869	91.9%	10,350	7,822	132.3%
4月		5,133			7,692	
5月		2,983			6,747	
6月		5,120			10,380	
7月		4,849			12,205	
8月		4,144			9,995	
9月		4,704			12,469	
10月		4,921			11,997	
11月		4,025			11,031	
12月		3,467			11,920	
累計	9,324	48,156		28,986	119,292	
当月までの累計	9,324	8,810	105.8%	28,986	24,856	116.6%



◎八代税関支署管内 主要輸出品表

品名	単位	3月					1月以降累計			
		数量	価額(千円)	前年同月比		構成比	数量	価額(千円)	前年同期比	
				数量	価額				数量	価額
輸出総額			3,555,693		91.9%	100.0%		9,323,667		105.8%
食料品及び動物			102,492		106.0%	2.9%		393,605		131.1%
魚介類及び同調製品	MT	60	58,550	98.4%	153.8%	1.6%	255	269,841	102.4%	157.2%
原材料			759,116		73.4%	21.3%		1,826,102		93.4%
木材及びコルク			386,456		132.1%	10.9%		865,214		140.7%
木材			386,456		132.1%	10.9%		865,214		140.8%
金属鉱及びびくず	MT	2,908	320,243	25.8%	49.3%	9.0%	8,576	819,454	41.0%	69.4%
化学製品			268,735		98.8%	7.6%		987,050		88.1%
精油・香料及び化粧品類	MT	141	66,129	全増	全増	1.9%	202	94,365	全増	全増
プラスチック	MT	283	38,682	34.2%	19.1%	1.1%	1,231	144,534	56.1%	29.3%
その他の化学製品	MT	129	142,229	7.2倍	6.4倍	4.0%	662	643,510	165.1%	148.7%
原料別製品			483,595		85.9%	13.6%		1,332,485		118.3%
鉄鋼	MT	5,274	438,728	62.4%	88.9%	12.3%	15,932	1,229,432	92.7%	123.4%
ビレット及びシートバー等	MT	1,346	98,751	25.7%	35.3%	2.8%	9,079	636,763	112.3%	148.1%
鉄鋼の棒・形鋼及び線	MT	3,928	339,977	121.7%	158.8%	9.6%	6,853	592,669	75.3%	104.6%
機械類及び輸送用機器			1,813,128		99.5%	51.0%		4,462,745		108.2%
一般機械			690,494		132.2%	19.4%		1,627,408		145.4%
原動機	KG	210,440	506,057	108.6%	122.1%	14.2%	511,589	1,207,862	132.7%	146.2%
電気機器			751,606		86.4%	21.1%		2,099,602		86.7%
輸送用機器			371,028		86.3%	10.4%		735,735		126.3%
二輪自動車類			369,886		86.6%	10.4%		732,286		127.7%

◎八代税関支署管内 主要輸入品表

品名	単位	3月					1月以降累計			
		数量	価額(千円)	前年同月比		構成比	数量	価額(千円)	前年同期比	
				数量	価額				数量	価額
輸入総額			10,349,755		132.3%	100.0%		28,986,439		116.6%
食料品及び動物			3,981,168		123.4%	38.5%		9,013,294		133.4%
魚介類及び同調製品	MT	168	34,116	11.2%	14.2%	0.3%	576	128,586	23.4%	32.2%
穀物及び同調製品	MT	56,176	3,522,393	93.1%	146.4%	34.0%	151,792	7,211,624	98.9%	147.1%
米	MT	11,818	1,775,365	111.9%	198.8%	17.2%	11,818	1,775,365	73.6%	152.8%
とうもろこし	MT	37,303	1,456,832	90.7%	118.1%	14.1%	121,011	4,715,556	103.0%	147.9%
飼料	MT	6,474	359,193	58.6%	65.3%	3.5%	28,829	1,574,666	102.6%	116.0%
鉱物性燃料			969,082		11.5倍	9.4%		6,695,061		162.7%
石炭	MT	59,602	952,645	全増	全増	9.2%	352,760	6,564,606	65.6%	163.7%
化学製品			2,814,271		183.4%	27.2%		6,234,287		170.0%
元素及び化合物			1,836,215		2.3倍	17.7%		3,622,191		2.0倍
有機化合物			1,797,108		2.4倍	17.4%		3,533,931		2.1倍
肥料	MT	10,454	758,853	91.3%	138.3%	7.3%	21,708	1,909,958	69.5%	147.6%
プラスチック	MT	662	140,975	54.5%	95.5%	1.4%	2,292	465,378	63.1%	109.7%
原料別製品			1,476,742		99.6%	14.3%		4,381,785		79.0%
木製品及びコルク製品(除家具)			839,680		107.9%	8.1%		2,221,811		84.0%
非鉄金属	MT	1,089	413,451	61.7%	96.9%	4.0%	4,057	1,489,274	44.2%	70.7%
アルミニウム及び同合金	MT	1,089	413,451	61.7%	96.9%	4.0%	4,057	1,489,274	44.2%	70.7%
機械類及び輸送用機器			311,113		31.9%	3.0%		947,579		29.9%
一般機械			254,384		50.2%	2.5%		724,720		54.1%
原動機	MT	158	110,738	41.9%	25.9%	1.1%	434	372,491	46.0%	33.7%
輸送用機器			48,129		16.7%	0.5%		66,094		8.0%
特殊取扱品			463,172		2.9倍	4.5%		680,534		161.4%
再輸入品			463,172		2.9倍	4.5%		680,534		161.4%

◎八代税関支署管内 輸出地域(国)別表

区 分	3 月			1 月以降累計		
	価額 (千円)	前年同月比	構成比	価額 (千円)	前年同期比	構成比
輸出総額	3,555,693	91.9%	100.0%	9,323,667	105.8%	100.0%
アジア	2,838,395	92.4%	79.8%	7,382,076	108.6%	79.2%
大韓民国	921,090	130.8%	25.9%	2,518,309	121.5%	27.0%
中華人民共和国	1,201,504	119.2%	33.8%	2,740,012	132.9%	29.4%
台湾	104,520	62.1%	2.9%	188,669	48.4%	2.0%
マレーシア	160,984	96.3%	4.5%	428,643	99.2%	4.6%
インドネシア	113,435	30.1%	3.2%	596,422	101.1%	6.4%
インド	128,158	112.9%	3.6%	368,339	87.1%	4.0%
西欧	231,857	103.4%	6.5%	754,175	99.8%	8.1%
英国	51,882	77.3%	1.5%	186,842	89.8%	2.0%
フランス	54,234	190.2%	1.5%	133,452	94.9%	1.4%
ドイツ	51,581	180.5%	1.5%	150,506	133.5%	1.6%
北米	247,067	62.3%	6.9%	596,011	61.6%	6.4%
アメリカ合衆国	247,067	62.3%	6.9%	592,670	61.8%	6.4%
アフリカ	201,552	148.1%	5.7%	413,838	2.9倍	4.4%
ガーナ	201,552	171.2%	5.7%	404,850	3.4倍	4.3%

◎八代税関支署管内 輸入地域(国)別表

区 分	3 月			1 月以降累計		
	価額 (千円)	前年同月比	構成比	価額 (千円)	前年同期比	構成比
輸入総額	10,349,755	132.3%	100.0%	28,986,439	116.6%	100.0%
アジア	2,877,025	81.8%	27.8%	8,337,293	81.0%	28.8%
大韓民国	377,523	86.9%	3.6%	1,228,013	115.4%	4.2%
中華人民共和国	831,513	58.8%	8.0%	2,965,799	81.2%	10.2%
ベトナム	131,198	26.5%	1.3%	604,818	24.0%	2.1%
タイ	230,801	42.7%	2.2%	508,038	34.4%	1.8%
マレーシア	747,804	175.1%	7.2%	1,829,338	167.9%	6.3%
フィリピン	191,913	2.0倍	1.9%	484,319	171.3%	1.7%
インド	257,770	4.4倍	2.5%	402,428	6.7倍	1.4%
中東欧・ロシア等	701,871	174.0%	6.8%	1,634,499	69.1%	5.6%
ロシア	693,033	171.8%	6.7%	1,625,661	76.3%	5.6%
北米	2,557,513	127.8%	24.7%	6,181,988	2.6倍	21.3%
アメリカ合衆国	2,547,954	129.1%	24.6%	6,150,326	2.7倍	21.2%
中南米	2,490,947	184.7%	24.1%	4,620,743	110.8%	15.9%
ブラジル	2,488,923	185.3%	24.0%	4,192,278	101.2%	14.5%
アフリカ	-	-	-	673,628	全増	2.3%
南アフリカ共和国	-	-	-	673,628	全増	2.3%
大洋州	1,619,814	4.0倍	15.7%	7,317,947	137.7%	25.2%
オーストラリア	1,612,107	4.1倍	15.6%	7,303,353	137.7%	25.2%

○八代税関支署管内 港別主要輸出入品

§ 八代支署

輸 出							輸 入						
品 名	単 位	数 量	価 額 (千円)	前年同月比		構 成 比	品 名	単 位	数 量	価 額 (千円)	前年同月比		構 成 比
				数量	価額						数量	価額	
総 額			1,382,275		86.0%	100.0%	総 額			6,327,888		133.4%	100.0%
原材料			413,429		64.2%	29.9%	食料品及び動物			3,795,294		133.2%	60.0%
木材及びコルク			341,700		132.2%	24.7%	穀物及び同調製品	MT	54,536	3,457,085	95.3%	150.0%	54.6%
木材			341,700		132.2%	24.7%	米	MT	11,818	1,775,365	111.9%	198.8%	28.1%
金属鉱及びびくず	MT	258	46,672	3.8%	12.6%	3.4%	とうもろこし	MT	35,703	1,393,724	93.8%	122.9%	22.0%
化学製品			217,172		102.1%	15.7%	飼料	MT	6,082	338,209	57.1%	62.7%	5.3%
精油・香料及び化粧品類	MT	141	66,129	全増	全増	4.8%	化学製品			1,063,690		167.6%	16.8%
プラスチック	MT	114	5,885	27.0%	3.7%	0.4%	元素及び化合物			857,294		2.3倍	13.5%
その他の化学製品	MT	129	142,229	7.6倍	6.5倍	10.3%	有機化合物			818,187		2.5倍	12.9%
原料別製品			198,554		59.1%	14.4%	プラスチック	MT	565	121,811	60.2%	118.9%	1.9%
鉄鋼	MT	2,190	175,278	49.9%	62.0%	12.7%	原料別製品			1,202,446		136.8%	19.0%
ビレット及びシートバ等	MT	1,346	98,751	115.5%	144.1%	7.1%	木製品及びコルク製品(除家具)			721,360		113.5%	11.4%
鉄鋼の棒・形鋼及び線	MT	844	76,527	26.2%	35.8%	5.5%	(ウッドチップ)	MT	28,099	576,179	100.4%	102.8%	9.1%
機械類及び輸送用機器			506,057		123.9%	36.6%	非鉄金属	MT	1,046	396,007	139.1%	2.2倍	6.3%
一般機械			506,057		123.9%	36.6%	アルミニウム及び同合金	MT	1,046	396,007	139.1%	2.2倍	6.3%
原動機	KG	210,440	506,057	125.5%	123.9%	36.6%							

§ 熊本出張所

輸 出							輸 入						
品 名	単 位	数 量	価 額 (千円)	前年同月比		構 成 比	品 名	単 位	数 量	価 額 (千円)	前年同月比		構 成 比
				数量	価額						数量	価額	
総 額			1,681,115		92.7%	100.0%	総 額			756,185		42.6%	100.0%
食料品及び動物			39,836		71.7%	2.4%	原材料			67,120		141.8%	8.9%
その他の調製食料品			19,521		58.6%	1.2%	採油用の種・ナット及び核	MT	400	57,206	105.3%	148.0%	7.6%
原材料			175,384		92.1%	10.4%	原料別製品			274,296		45.4%	36.3%
金属鉱及びびくず	MT	569	140,804	144.4%	124.6%	8.4%	木製品及びコルク製品(除家具)			118,320		82.9%	15.6%
化学製品			51,563		87.0%	3.1%	木製建具及び建築用木工品	KG	318,041	99,686	76.3%	85.8%	13.2%
プラスチック	MT	169	32,797	41.7%	74.1%	2.0%	鉄鋼	MT	592	100,801	106.9%	145.8%	13.3%
機械類及び輸送用機器			1,307,071		92.5%	77.8%	非鉄金属	MT	43	17,444	4.2%	7.0%	2.3%
一般機械			184,437		162.0%	11.0%	アルミニウム及び同合金	MT	43	17,444	4.2%	7.0%	2.3%
電気機器			751,606		86.4%	44.7%	金属製品			32,910		29.5%	4.4%
輸送用機器			371,028		86.3%	22.1%	機械類及び輸送用機器			288,597		31.6%	38.2%
二輪自動車類			369,886		86.6%	22.0%	一般機械			240,169		47.8%	31.8%
雑製品			82,485		119.8%	4.9%	原動機	MT	158	110,738	42.0%	26.0%	14.6%
その他の雑製品			74,859		129.1%	4.5%	輸送用機器			48,129		16.7%	6.4%
プラスチック製品	KG	86,826	74,859	100.1%	129.1%	4.5%	自動車の部分品	KG	54,124	33,114	34.8%	43.3%	4.4%

§ 三角出張所

輸 出							輸 入						
品 名	単 位	数 量	価 額 (千円)	前年同月比		構 成 比	品 名	単 位	数 量	価 額 (千円)	前年同月比		構 成 比
				数量	価額						数量	価額	
総 額			448,367		111.5%	100.0%	総 額			1,029,960		4.6倍	100.0%
食料品及び動物			52,150		2.1倍	11.6%	食料品及び動物			77,315		34.5%	7.5%
魚介類及び同調製品	MT	55	52,150	125.0%	2.1倍	11.6%	魚介類及び同調製品	MT	148	25,286	10.3%	11.3%	2.5%
魚介類	MT	55	52,150	125.0%	2.1倍	11.6%	魚介類	KG	148,260	25,286	10.3%	11.3%	2.5%
原材料			132,767		80.0%	29.6%	糖類及び同調製品・はちみつ	MT	1,758	52,029	全増	全増	5.1%
金属鉱及びびくず	MT	2,081	132,767	51.5%	80.0%	29.6%	鉱物性燃料			952,645		全増	92.5%
原料別製品			263,450		124.8%	58.8%	石炭	MT	59,602	952,645	全増	全増	92.5%
鉄鋼	MT	3,084	263,450	75.9%	124.8%	58.8%							
ピレット及びシートバー等	MT	-	-	全減	全減	-							
鉄鋼の棒・形鋼及び線	MT	3,084	263,450	全増	全増	58.8%							

§ 水俣出張所

輸 出							輸 入						
品 名	単 位	数 量	価 額 (千円)	前年同月比		構 成 比	品 名	単 位	数 量	価 額 (千円)	前年同月比		構 成 比
				数量	価額						数量	価額	
総 額			43,936		93.4%	100.0%	総 額			2,235,722		2.1倍	100.0%
食料品及び動物			6,400		48.9%	14.6%	食料品及び動物			63,108		63.6%	2.8%
魚介類及び同調製品	MT	5	6,400	29.4%	48.9%	14.6%	穀物及び同調製品	MT	1,600	63,108	52.6%	63.6%	2.8%
魚介類	MT	5	6,400	29.4%	48.9%	14.6%	とうもろこし	MT	1,600	63,108	52.6%	63.6%	2.8%
原材料			37,536		110.5%	85.4%	化学製品			1,709,442		2.1倍	76.5%
木材及びビコルク			37,536		110.5%	85.4%	元素及び化合物			978,921		2.4倍	43.8%
木材			37,536		110.5%	85.4%	有機化合物			978,921		2.4倍	43.8%
							肥料	MT	9,992	730,521	108.6%	176.4%	32.7%
							特殊取扱品			463,172		2.9倍	20.7%
							再輸入品			463,172		2.9倍	20.7%

§ 熊本空港出張所

輸 出							輸 入						
品 名	単 位	数 量	価 額 (千円)	前年同月比		構 成 比	品 名	単 位	数 量	価 額 (千円)	前年同月比		構 成 比
				数量	価額						数量	価額	
総 額			-		-	-	総 額			-		-	-