

【概要版】

八代税関支署 管内貿易概況(速報)
〔令和4年1月分〕

令和4年2月22日

(附 表)

輸出入総額	105億34百万円〔前年同月比 93.4% (▲ 7億39百万円)〕 12か月ぶりの減
輸出入差引	▲ 53億61百万円 入超
輸 出	25億86百万円〔前年同月比 105.0% (+ 1億24百万円)〕 小幅増

〔電気機器〕などは減少したものの、〔鉄鋼〕や〔木材及びコルク〕などが増加したことにより、輸出総額は25億86百万円となり、前年同月と比べ105.0%(+1億24百万円)と11か月連続の増となった。

鉄鋼	6億38百万円〔前年同月比 2.7倍 (+ 4億03百万円)〕
木材及びコルク	2億26百万円〔 同 153.6% (+ 79百万円)〕
その他の雑製品	79百万円〔 同 3.8倍 (+ 58百万円)〕
電気機器	5億73百万円〔 同 74.5% (▲ 1億96百万円)〕
その他の化学製品	1億86百万円〔 同 63.2% (▲ 1億08百万円)〕

輸 入	79億47百万円〔前年同月比 90.2% (▲ 8億63百万円)〕 小幅減
-----	---------------------------------------

〔肥料〕などは増加したものの、〔石炭〕や〔電気機器〕などが減少したことにより、輸入総額は79億47百万円となり、前年同月と比べ90.2%(▲8億63百万円)と8か月ぶりの減となった。

石炭	6億94百万円〔前年同月比 30.5% (▲ 15億80百万円)〕
電気機器	1億27百万円〔 同 23.2% (▲ 4億20百万円)〕
輸送用機器	18百万円〔 同 5.4% (▲ 3億14百万円)〕
肥料	11億21百万円〔 同 3.5倍 (+ 8億04百万円)〕
元素及び化合物	10億76百万円〔 同 3.0倍 (+ 7億18百万円)〕

○国別輸出(上位3カ国)

国 名	輸出額 (百万円)	前年同月比	構成比	主な品目
大韓民国	710	92.6%	27.4%	鉄鋼、魚介類及び同調製品
中華人民共和国	563	109.9%	21.8%	その他の化学製品、木材及びコルク
インドネシア	415	4.3倍	16.0%	鉄鋼、一般機械

○国別輸入(上位3カ国)

国 名	輸入額 (百万円)	前年同月比	構成比	主な品目
アメリカ合衆国	1,806	10.8倍	22.7%	穀物及び同調製品、石炭
ブラジル	1,078	84.6%	13.6%	元素及び化合物、穀物及び同調製品
マレーシア	1,070	3.8倍	13.5%	肥料、元素及び化合物

○主要輸出品(上位5品目)

品 名	輸出額 (百万円)	前年同月比	構成比	主な仕向国
鉄鋼	638	2.7倍	24.7%	大韓民国、インドネシア
電気機器	573	74.5%	22.1%	中華人民共和国、インド
一般機械	389	117.3%	15.0%	インドネシア、マレーシア
木材及びコルク	226	153.6%	8.7%	中華人民共和国、大韓民国
その他の化学製品	186	63.2%	7.2%	中華人民共和国

○主要輸入品(上位5品目)

品 名	輸入額 (百万円)	前年同月比	構成比	主な仕出国
穀物及び同調製品	1,805	123.7%	22.7%	アメリカ合衆国、ブラジル
肥料	1,121	3.5倍	14.1%	マレーシア、中華人民共和国
元素及び化合物	1,076	3.0倍	13.5%	ブラジル、中華人民共和国
木製品及びコルク製品(除家具)	815	87.7%	10.3%	南アフリカ共和国、フィリピン
石炭	694	30.5%	8.7%	アメリカ合衆国

※ 輸出はFOB価格、輸入はCIF価格による。

※ 本資料に関するお問い合わせは、八代税関支署統括審査官部門(0965-37-1765)へお願いします。

八代税関支署管内貿易概況（速報）
[令和4年1月分]

◎八代税関支署管内貿易総額

区 分	当 月 (百万円)	前 年 同月比	長崎税関 管内比	累 計 (百万円)	前 年 同期比	長崎税関 管内比
輸 出	2,586	105.0%	7.0%	2,586	105.0%	7.0%
輸 入	7,947	90.2%	6.1%	7,947	90.2%	6.1%
入(△)出超	△ 5,361	-	-	△ 5,361	-	-

◎長崎税関管内貿易総額

区 分	当 月 (百万円)	前 年 同月比	累 計 (百万円)	前 年 同期比
輸 出	36,997	138.9%	36,997	138.9%
輸 入	129,784	122.6%	129,784	122.6%
入(△)出超	△ 92,786	-	△ 92,786	-

注 1 輸出はFOB価格、輸入はCIF価格による。

2 輸出は当該貨物を積載する船舶又は航空機の出港の日、輸入は当該貨物の許可の日をもって計上される。
(ただし、蔵入貨物、移入貨物及び輸入許可前引取貨物は承認の日をもって計上される。)

3 本資料における貿易額は、八代支署管内の各官署が管轄する区域に蔵置された貨物の通関額である。

4 数量又は価額欄中の「0」は表示単位に満たないもの、「-」は実績がないもの、「殆全増」は前年比が100倍以上のもの。

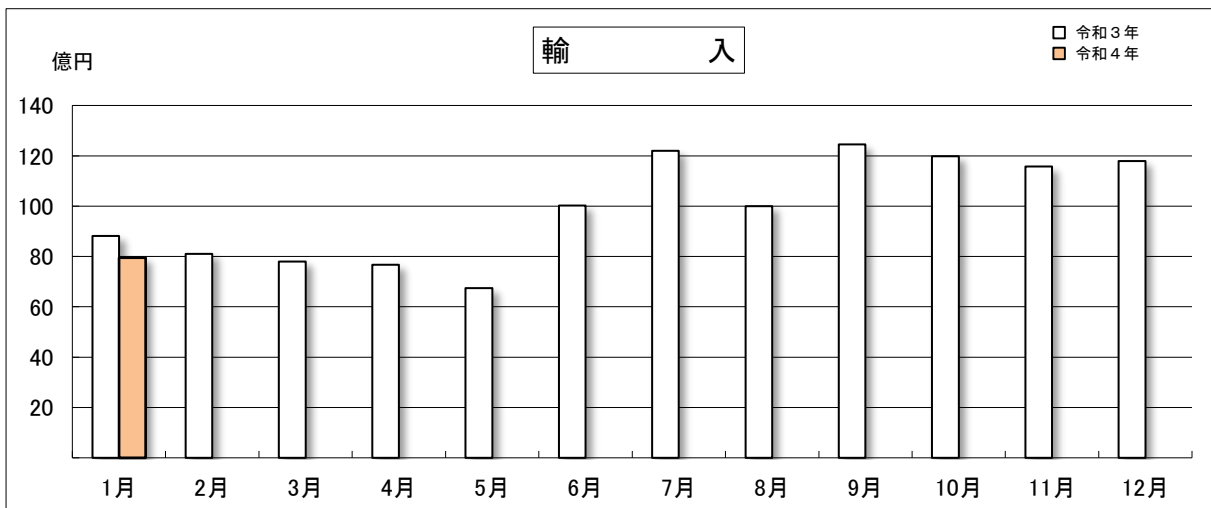
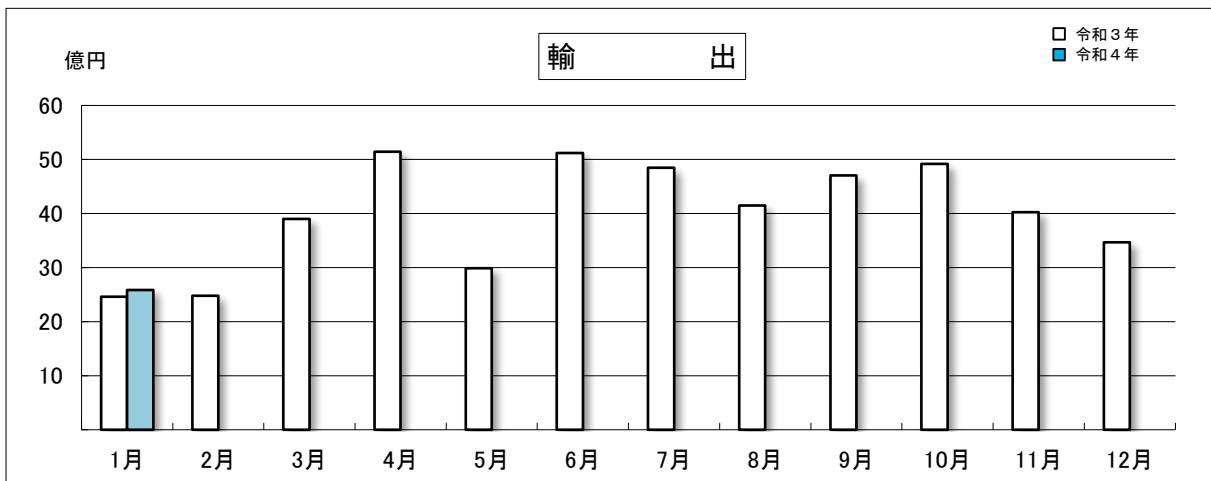
5 輸出の当月分、輸入の当月分及び前月分は速報値である。

6 本資料を他に転載する場合は、必ず八代税関支署の資料に基づく旨を注記してください。

◎八代税関支署管内 月別貿易額推移

(単位：百万円)

区 分	輸 出			輸 入		
	令和4年	令和3年	前年同月比	令和4年	令和3年	前年同月比
1月	2,586	2,462	105.0%	7,947	8,810	90.2%
2月		2,478			8,098	
3月		3,897			7,802	
4月		5,146			7,668	
5月		2,986			6,747	
6月		5,120			10,018	
7月		4,849			12,201	
8月		4,150			9,998	
9月		4,704			12,458	
10月		4,921			11,988	
11月		4,025			11,578	
12月		3,467			11,786	
累計	2,586	48,207		7,947	119,151	
当月までの累計	2,586	2,462	105.0%	7,947	8,810	90.2%



◎八代税関支署管内 主要輸出品表

品名	単位	1月					1月以降累計			
		数量	価額(千円)	前年同月比		構成比	数量	価額(千円)	前年同期比	
				数量	価額				数量	価額
輸出総額			2,586,177		105.0%	100.0%		2,586,177		105.0%
食料品及び動物			127,322		90.2%	4.9%		127,322		90.2%
魚介類及び同調製品	MT	107	113,380	74.8%	109.6%	4.4%	107	113,380	74.8%	109.6%
原材料			363,133		106.5%	14.0%		363,133		106.5%
木材及びコルク			226,205		153.6%	8.7%		226,205		153.6%
木材			226,205		154.1%	8.7%		226,205		154.1%
金属鉱及びくず	MT	448	101,481	18.1%	63.0%	3.9%	448	101,481	18.1%	63.0%
化学製品			341,856		68.5%	13.2%		341,856		68.5%
元素及び化合物			78,994		85.3%	3.1%		78,994		85.3%
有機化合物			78,994		85.6%	3.1%		78,994		85.6%
プラスチック	MT	354	65,517	63.2%	58.7%	2.5%	354	65,517	63.2%	58.7%
その他の化学製品	MT	183	186,049	66.3%	63.2%	7.2%	183	186,049	66.3%	63.2%
原料別製品			663,456		2.5倍	25.7%		663,456		2.5倍
鉄鋼	MT	8,710	637,568	198.0%	2.7倍	24.7%	8,710	637,568	198.0%	2.7倍
ビレット及びシートバー等	MT	6,397	439,982	4.5倍	6.4倍	17.0%	6,397	439,982	4.5倍	6.4倍
鉄鋼の棒・形鋼及び線	MT	2,313	197,586	77.9%	119.5%	7.6%	2,313	197,586	77.9%	119.5%
機械類及び輸送用機器			979,831		82.7%	37.9%		979,831		82.7%
一般機械			389,101		117.3%	15.0%		389,101		117.3%
原動機	KG	132,838	302,289	119.4%	120.2%	11.7%	132,838	302,289	119.4%	120.2%
電気機器			572,736		74.5%	22.1%		572,736		74.5%
輸送用機器			17,994		21.3%	0.7%		17,994		21.3%
二輪自動車類			16,838		20.5%	0.7%		16,838		20.5%

◎八代税関支署管内 主要輸入品表

品名	単位	1月					1月以降累計			
		数量	価額(千円)	前年同月比		構成比	数量	価額(千円)	前年同期比	
				数量	価額				数量	価額
輸入総額			7,947,369		90.2%	100.0%		7,947,369		90.2%
食料品及び動物			2,394,088		110.9%	30.1%		2,394,088		110.9%
魚介類及び同調製品	MT	286	60,791	55.5%	74.6%	0.8%	286	60,791	55.5%	74.6%
穀物及び同調製品	MT	47,830	1,805,225	91.5%	123.7%	22.7%	47,830	1,805,225	91.5%	123.7%
とうもろこし	MT	37,722	1,438,623	96.2%	140.9%	18.1%	37,722	1,438,623	96.2%	140.9%
飼料	MT	9,796	512,420	82.2%	87.9%	6.4%	9,796	512,420	82.2%	87.9%
鉱物性燃料			806,130		35.3%	10.1%		806,130		35.3%
石炭	MT	81,993	693,888	25.5%	30.5%	8.7%	81,993	693,888	25.5%	30.5%
化学製品			2,456,119		2.9倍	30.9%		2,456,119		2.9倍
元素及び化合物			1,075,789		3.0倍	13.5%		1,075,789		3.0倍
有機化合物			1,048,383		3.1倍	13.2%		1,048,383		3.1倍
肥料	MT	10,761	1,121,305	116.3%	3.5倍	14.1%	10,761	1,121,305	116.3%	3.5倍
プラスチック	MT	1,055	203,765	92.6%	151.2%	2.6%	1,055	203,765	92.6%	151.2%
原料別製品			1,337,889		92.5%	16.8%		1,337,889		92.5%
木製品及びコルク製品(除家具)			814,686		87.7%	10.3%		814,686		87.7%
非鉄金属	MT	623	223,965	54.1%	91.7%	2.8%	623	223,965	54.1%	91.7%
アルミニウム及び同合金	MT	623	223,965	54.1%	91.7%	2.8%	623	223,965	54.1%	91.7%
機械類及び輸送用機器			403,239		27.8%	5.1%		403,239		27.8%
一般機械			258,491		45.3%	3.3%		258,491		45.3%
原動機	MT	177	177,299	48.4%	38.7%	2.2%	177	177,299	48.4%	38.7%
電気機器			126,783		23.2%	1.6%		126,783		23.2%
輸送用機器			17,965		5.4%	0.2%		17,965		5.4%

◎八代税関支署管内 輸出地域(国)別表

区 分	1 月			1 月以降累計		
	価額 (千円)	前年同月比	構成比	価額 (千円)	前年同期比	構成比
輸出総額	2,586,177	105.0%	100.0%	2,586,177	105.0%	100.0%
アジア	2,106,519	114.8%	81.5%	2,106,519	114.8%	81.5%
大韓民国	709,839	92.6%	27.4%	709,839	92.6%	27.4%
中華人民共和国	562,761	109.9%	21.8%	562,761	109.9%	21.8%
台湾	31,132	42.6%	1.2%	31,132	42.6%	1.2%
ベトナム	33,632	3.2倍	1.3%	33,632	3.2倍	1.3%
マレーシア	140,634	110.4%	5.4%	140,634	110.4%	5.4%
インドネシア	414,566	4.3倍	16.0%	414,566	4.3倍	16.0%
インド	141,452	81.8%	5.5%	141,452	81.8%	5.5%
西欧	250,658	79.1%	9.7%	250,658	79.1%	9.7%
英国	70,106	59.5%	2.7%	70,106	59.5%	2.7%
フランス	43,382	52.4%	1.7%	43,382	52.4%	1.7%
ドイツ	42,884	168.1%	1.7%	42,884	168.1%	1.7%
北米	143,664	59.6%	5.6%	143,664	59.6%	5.6%
アメリカ合衆国	142,758	61.3%	5.5%	142,758	61.3%	5.5%

◎八代税関支署管内 輸入地域(国)別表

区 分	1 月			1 月以降累計		
	価額 (千円)	前年同月比	構成比	価額 (千円)	前年同期比	構成比
輸入総額	7,947,369	90.2%	100.0%	7,947,369	90.2%	100.0%
アジア	3,142,604	84.1%	39.5%	3,142,604	84.1%	39.5%
大韓民国	622,919	162.0%	7.8%	622,919	162.0%	7.8%
中華人民共和国	903,470	65.1%	11.4%	903,470	65.1%	11.4%
台湾	55,037	3.7倍	0.7%	55,037	3.7倍	0.7%
ベトナム	9,742	1.1%	0.1%	9,742	1.1%	0.1%
タイ	162,906	24.0%	2.0%	162,906	24.0%	2.0%
マレーシア	1,070,123	3.8倍	13.5%	1,070,123	3.8倍	13.5%
フィリピン	146,174	152.2%	1.8%	146,174	152.2%	1.8%
インド	101,168	96.8倍	1.3%	101,168	96.8倍	1.3%
中東欧・ロシア等	374,442	84.6%	4.7%	374,442	84.6%	4.7%
ロシア	374,442	182.0%	4.7%	374,442	182.0%	4.7%
北米	1,818,614	8.6倍	22.9%	1,818,614	8.6倍	22.9%
アメリカ合衆国	1,806,355	10.8倍	22.7%	1,806,355	10.8倍	22.7%
中南米	1,480,910	115.2%	18.6%	1,480,910	115.2%	18.6%
ブラジル	1,078,042	84.6%	13.6%	1,078,042	84.6%	13.6%
アルゼンチン	397,884	殆全増	5.0%	397,884	殆全増	5.0%
アフリカ	673,628	全増	8.5%	673,628	全増	8.5%
南アフリカ共和国	673,628	全増	8.5%	673,628	全増	8.5%
大洋州	381,951	12.6%	4.8%	381,951	12.6%	4.8%
オーストラリア	375,064	12.3%	4.7%	375,064	12.3%	4.7%

○八代税関支署管内 港別主要輸出入品

§ 八代支署

輸 出						輸 入							
品 名	単 位	数 量	価 額 (千円)	前年同月比		構 成 比	品 名	単 位	数 量	価 額 (千円)	前年同月比		構 成 比
				数 量	価 額						数 量	価 額	
総 額			1,064,688		92.6%	100.0%	総 額			4,310,068		91.1%	100.0%
原材料			223,499		125.3%	21.0%	食料品及び動物			2,179,355		112.6%	50.6%
木材及びコルク			185,275		157.0%	17.4%	穀物及び同調製品	MT	44,754	1,685,584	92.9%	124.5%	39.1%
木材			185,275		157.0%	17.4%	とうもろこし	MT	34,657	1,321,981	98.6%	144.1%	30.7%
金属鉱及びびくず	MT	139	31,665	37.3%	65.7%	3.0%	飼料	MT	9,357	493,771	79.8%	85.6%	11.5%
化学製品			275,561		58.4%	25.9%	原材料			126,131		50.3%	2.9%
元素及び化合物			73,547		80.7%	6.9%	粗鉱物	MT	1,745	69,059	10.3%	32.4%	1.6%
有機化合物			73,547		80.7%	6.9%	鉱物性燃料			112,242		23.2%	2.6%
プラスチック	MT	99	4,669	25.9%	5.4%	0.4%	石炭	MT	-	-	全減	全減	-
その他の化学製品	MT	183	186,049	66.3%	63.2%	17.5%	石油及び同製品			109,638		63.5倍	2.5%
原料別製品			241,866		98.6%	22.7%	化学製品			775,523		2.6倍	18.0%
鉄鋼	MT	2,917	230,246	66.3%	98.3%	21.6%	元素及び化合物			528,152		4.1倍	12.3%
ピレット及びシートパ等	MT	2,110	156,724	147.4%	2.3倍	14.7%	有機化合物			500,746		4.6倍	11.6%
機械類及び輸送用機器			302,289		120.3%	28.4%	プラスチック	MT	808	155,468	95.6%	161.3%	3.6%
一般機械			302,289		120.3%	28.4%	原料別製品			924,963		79.5%	21.5%
原動機	KG	132,838	302,289	119.5%	120.3%	28.4%	木製品及びコルク製品(除家具)			785,506		88.3%	18.2%
雑製品			-		-	-	(ウッドチップ)	MT	29,297	673,628	59.1%	82.5%	15.6%
精密機器類			-		-	-	非鉄金属	MT	103	37,371	13.7%	23.6%	0.9%
							アルミニウム及び同合金	MT	103	37,371	13.7%	23.6%	0.9%
							金属製品			39,666		57.9%	0.9%
							雑製品			170,503		115.2%	4.0%
							その他の雑製品			159,840		119.0%	3.7%

§ 熊本出張所

輸 出						輸 入							
品 名	単 位	数 量	価 額 (千円)	前年同月比		構 成 比	品 名	単 位	数 量	価 額 (千円)	前年同月比		構 成 比
				数 量	価 額						数 量	価 額	
総 額			959,857		87.8%	100.0%	総 額			1,013,316		68.4%	100.0%
食料品及び動物			13,942		39.3%	1.5%	食料品及び動物			43,391		108.2%	4.3%
穀物及び同調製品	MT	45	9,923	3.5倍	127.9%	1.0%	魚介類及び同調製品	MT	24	6,091	2.7倍	177.6%	0.6%
その他の調製食料品			3,143		12.0%	0.3%	飼料	MT	439	18,649	2.3倍	3.3倍	1.8%
原材料			98,704		2.2倍	10.3%	原材料			52,468		123.1%	5.2%
織物用繊維及びびくず	MT	176	20,063	2.9倍	2.7倍	2.1%	採油用の種・ナット及び核	MT	300	43,806	100.0%	182.2%	4.3%
金属鉱及びびくず	MT	309	69,816	170.7%	2.8倍	7.3%	化学製品			79,677		163.4%	7.9%
化学製品			66,295		2.4倍	6.9%	精油・香料及び化粧品類	MT	82	15,428	106.5%	170.9%	1.5%
プラスチック	MT	255	60,848	143.3%	2.4倍	6.3%	プラスチック	MT	247	48,297	84.0%	125.7%	4.8%
機械類及び輸送用機器			677,542		72.5%	70.6%	原料別製品			412,926		145.9%	40.7%
一般機械			86,812		107.8%	9.0%	木製品及びコルク製品(除家具)			29,180		74.5%	2.9%
電気機器			572,736		74.5%	59.7%	木製建具及び建築用木工品	KG	80,739	25,195	72.3%	81.5%	2.5%
輸送用機器			17,994		21.3%	1.9%	鉄鋼	MT	754	137,656	4.1倍	5.1倍	13.6%
二輪自動車類			16,838		20.5%	1.8%	非鉄金属	MT	520	186,594	130.0%	2.2倍	18.4%
雑製品			87,581		3.2倍	9.1%	アルミニウム及び同合金	MT	520	186,594	130.0%	2.2倍	18.4%
精密機器類			8,167		121.8%	0.9%	金属製品			54,523		57.4%	5.4%
その他の雑製品			79,187		3.8倍	8.2%	機械類及び輸送用機器			381,888		38.5%	37.7%
プラスチック製品	KG	52,216	79,187	155.5%	3.8倍	8.2%	一般機械			253,480		48.7%	25.0%
							原動機	MT	177	177,299	53.6%	43.0%	17.5%
							電気機器			110,443		79.5%	10.9%
							輸送用機器			17,965		5.4%	1.8%
							二輪自動車類			13,496		5.0%	1.3%

§ 三角出張所

輸 出							輸 入						
品 名	単 位	数 量	価 額 (千円)	前年同月比		構 成 比	品 名	単 位	数 量	価 額 (千円)	前年同月比		構 成 比
				数 量	価 額						数 量	価 額	
総 額			439,492		3.8倍	100.0%	総 額			748,588		40.0%	100.0%
食料品及び動物			32,170		119.5%	7.3%	食料品及び動物			54,700		70.1%	7.3%
魚介類及び同調製品	MT	38	32,170	92.7%	119.5%	7.3%	魚介類及び同調製品	MT	262	54,700	51.8%	70.1%	7.3%
魚介類	MT	38	32,170	92.7%	119.5%	7.3%	魚介類	KG	262,380	54,700	51.8%	70.1%	7.3%
原材料			-		全減	-	鉱物性燃料			693,888		38.7%	92.7%
金属鉱及びびくず	MT	-	-	全減	全減	-	石炭	MT	81,993	693,888	30.3%	38.7%	92.7%
原料別製品			407,322		全増	92.7%							
鉄鋼	MT	5,793	407,322	全増	全増	92.7%							
ピレット及びシートバー等	MT	4,287	283,258	全増	全増	64.5%							
鉄鋼の棒・形鋼及び線	MT	1,506	124,064	全増	全増	28.2%							

§ 水俣出張所

輸 出							輸 入						
品 名	単 位	数 量	価 額 (千円)	前年同月比		構 成 比	品 名	単 位	数 量	価 額 (千円)	前年同月比		構 成 比
				数 量	価 額						数 量	価 額	
総 額			122,140		116.0%	100.0%	総 額			1,875,397		2.6倍	100.0%
食料品及び動物			81,210		106.2%	66.5%	食料品及び動物			116,642		112.4%	6.2%
魚介類及び同調製品	MT	69	81,210	67.6%	106.2%	66.5%	穀物及び同調製品	MT	3,065	116,642	75.6%	112.4%	6.2%
魚介類	MT	69	81,210	67.6%	106.2%	66.5%	とうもろこし	MT	3,065	116,642	75.6%	112.4%	6.2%
原材料			40,930		142.3%	33.5%	化学製品			1,600,919		3.2倍	85.4%
木材及びビルク			40,930		142.3%	33.5%	元素及び化合物			535,037		2.3倍	28.5%
木材			40,930		142.3%	33.5%	有機化合物			535,037		2.3倍	28.5%
							肥料	MT	10,005	1,065,882	123.5%	4.0倍	56.8%

§ 熊本空港出張所

輸 出							輸 入						
品 名	単 位	数 量	価 額 (千円)	前年同月比		構 成 比	品 名	単 位	数 量	価 額 (千円)	前年同月比		構 成 比
				数 量	価 額						数 量	価 額	
総 額			-		-	-	総 額			-		-	-