

【概要版】

八代税関支署 管内貿易概況(速報)
〔令和3年12月分〕

令和4年2月4日

(附 表)

輸出入総額	152億53百万円〔前年同月比 142.9% (+ 45億82百万円)〕 11か月連続の増
輸出入差引	▲ 83億18百万円 入超
輸 出	34億67百万円〔前年同月比 108.9% (+ 2億84百万円)〕 小幅増

〔電気機器〕などは減少したものの、〔その他の化学製品〕や〔金属鉱及びびくず〕などが増加したことにより、輸出総額は34億67百万円となり、前年同月と比べ108.9%(+2億84百万円)と10か月連続の増となった。

その他の化学製品	3億75百万円〔前年同月比 2.1倍 (+ 1億95百万円)〕
金属鉱及びびくず	2億74百万円〔 同 2.1倍 (+ 1億43百万円)〕
鉄鋼	4億41百万円〔 同 147.3% (+ 1億42百万円)〕
電気機器	6億28百万円〔 同 65.0% (▲ 3億39百万円)〕
輸送用機器	2億76百万円〔 同 70.9% (▲ 1億13百万円)〕

輸 入	117億86百万円〔前年同月比 157.4% (+ 42億97百万円)〕 大幅増
-----	--

〔電気機器〕などは減少したものの、〔石炭〕や〔穀物及び同調製品〕などが増加したことにより、輸入総額は117億86百万円となり、前年同月と比べ157.4%(+42億97百万円)と7か月連続の増となった。

石炭	38億72百万円〔前年同月比 全増 (+ 38億72百万円)〕
穀物及び同調製品	22億87百万円〔 同 173.1% (+ 9億66百万円)〕
肥料	7億77百万円〔 同 2.5倍 (+ 4億65百万円)〕
電気機器	26百万円〔 同 2.5% (▲ 10億18百万円)〕
飼料	2億22百万円〔 同 41.6% (▲ 3億12百万円)〕

※ 輸出はFOB価格、輸入はCIF価格による。
※ 本資料に関するお問い合わせは、八代税関支署統括審査官部門(0965-37-1765)へお願いします。

○国別輸出(上位3カ国)

国 名	輸出額 (百万円)	前年同月比	構成比	主な品目
中華人民共和国	1,114	145.4%	32.1%	輸送用機器、その他の化学製品
大韓民国	1,063	2.2倍	30.7%	鉄鋼、金属鉱及びびくず
アメリカ合衆国	246	71.1%	7.1%	電気機器、一般機械

○国別輸入(上位3カ国)

国 名	輸入額 (百万円)	前年同月比	構成比	主な品目
オーストラリア	3,748	14.3倍	31.8%	石炭、穀物及び同調製品
ブラジル	2,048	86.0%	17.4%	穀物及び同調製品、元素及び化合物
ロシア	1,318	5.2倍	11.2%	石炭、非鉄金属

○主要輸出品(上位5品目)

品 名	輸出額 (百万円)	前年同月比	構成比	主な仕向国
電気機器	628	65.0%	18.1%	アメリカ合衆国、中華人民共和国
一般機械	525	85.8%	15.2%	マレーシア、インドネシア
鉄鋼	441	147.3%	12.7%	大韓民国
その他の化学製品	375	2.1倍	10.8%	中華人民共和国、大韓民国
木材及びコルク	351	163.8%	10.1%	中華人民共和国、大韓民国

○主要輸入品(上位5品目)

品 名	輸入額 (百万円)	前年同月比	構成比	主な仕出国
石炭	3,872	全増	32.9%	オーストラリア、ロシア
穀物及び同調製品	2,287	173.1%	19.4%	ブラジル、オーストラリア
木製品及びコルク製品(除家具)	1,319	114.4%	11.2%	南アフリカ共和国、ベトナム
元素及び化合物	800	97.5%	6.8%	ブラジル、中華人民共和国
肥料	777	2.5倍	6.6%	マレーシア、中華人民共和国

八代税関支署管内貿易概況（速報）
[令和3年12月分]

◎八代税関支署管内貿易総額

区 分	当 月 (百万円)	前 年 同月比	長崎税関 管内比	累 計 (百万円)	前 年 同期比	長崎税関 管内比
輸 出	3,467	108.9%	18.0%	48,207	140.8%	10.3%
輸 入	11,786	157.4%	6.9%	119,141	128.3%	7.8%
入(△)出超	△ 8,318	-	-	△ 70,935	-	-

◎長崎税関管内貿易総額

区 分	当 月 (百万円)	前 年 同月比	累 計 (百万円)	前 年 同期比
輸 出	19,262	48.9%	467,940	108.5%
輸 入	170,390	180.4%	1,537,130	136.3%
入(△)出超	△ 151,127	-	△ 1,069,190	-

注 1 輸出はFOB価格、輸入はCIF価格による。

2 輸出は当該貨物を積載する船舶又は航空機の出港の日、輸入は当該貨物の許可の日をもって計上される。
(ただし、蔵入貨物、移入貨物及び輸入許可前引取貨物は承認の日をもって計上される。)

3 本資料における貿易額は、八代支署管内の各官署が管轄する区域に蔵置された貨物の通関額である。

4 数量又は価額欄中の「0」は表示単位に満たないもの、「-」は実績がないもの、「殆全増」は前年比が100倍以上のもの。

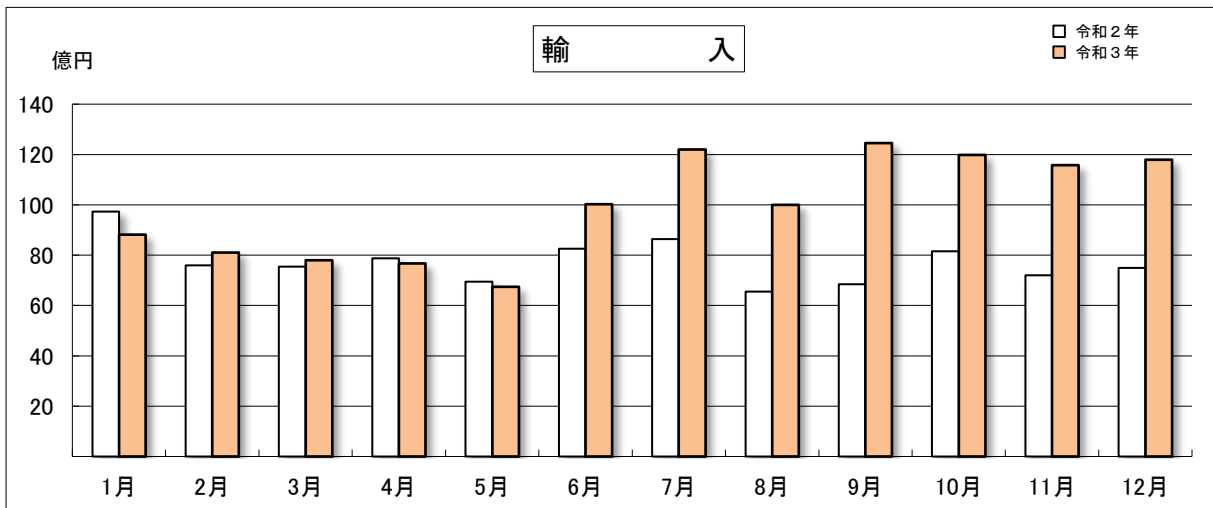
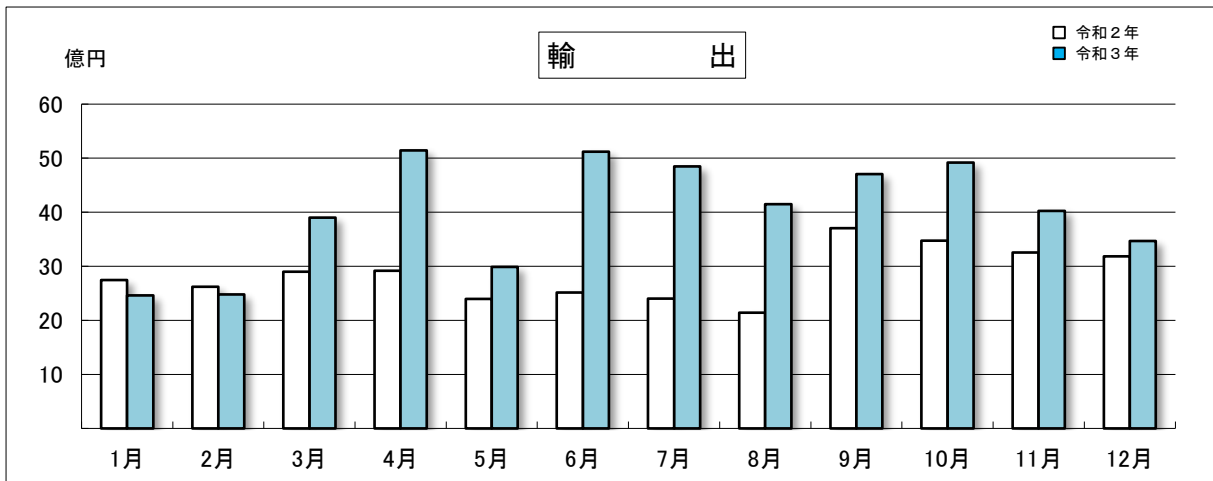
5 輸出の当月分、輸入の当月分及び前月分は速報値である。

6 本資料を他に転載する場合は、必ず八代税関支署の資料に基づく旨を注記してください。

◎八代税関支署管内 月別貿易額推移

(単位：百万円)

区 分	輸 出			輸 入		
	令和3年	令和2年	前年同月比	令和3年	令和2年	前年同月比
1月	2,462	2,743	89.8%	8,810	9,734	90.5%
2月	2,478	2,620	94.6%	8,098	7,593	106.6%
3月	3,897	2,897	134.5%	7,802	7,543	103.4%
4月	5,146	2,915	176.5%	7,668	7,877	97.3%
5月	2,986	2,395	124.7%	6,747	6,949	97.1%
6月	5,120	2,516	2.0倍	10,018	8,258	121.3%
7月	4,849	2,401	2.0倍	12,201	8,641	141.2%
8月	4,150	2,142	193.7%	9,998	6,557	152.5%
9月	4,704	3,704	127.0%	12,458	6,847	181.9%
10月	4,921	3,475	141.6%	11,988	8,156	147.0%
11月	4,025	3,253	123.8%	11,569	7,206	160.5%
12月	3,467	3,183	108.9%	11,786	7,488	157.4%
累計	48,207	34,245		119,141	92,850	
当月までの累計	48,207	34,245	140.8%	119,141	92,850	128.3%



◎八代税関支署管内 主要輸出品表

品名	単位	12月					1月以降累計			
		数量	価額(千円)	前年同月比		構成比	数量	価額(千円)	前年同期比	
				数量	価額				数量	価額
輸出総額			3,467,296		108.9%	100.0%		48,206,611		140.8%
食料品及び動物			147,172		90.3%	4.2%		1,316,222		91.9%
魚介類及び同調製品	MT	79	93,010	40.5%	66.1%	2.7%	1,027	792,820	61.0%	74.2%
魚介類	MT	79	93,010	40.5%	66.1%	2.7%	1,027	792,820	61.0%	74.2%
穀物及び同調製品	MT	48	16,572	2.7倍	3.7倍	0.5%	451	197,515	148.4%	154.9%
その他の調製食料品			31,391		179.1%	0.9%		292,325		130.4%
原材料			675,215		180.9%	19.5%		10,395,044		151.2%
木材及びコルク			351,147		163.8%	10.1%		3,205,032		126.1%
木材			351,147		163.8%	10.1%		3,204,503		126.0%
パルプ及び古紙	MT	1,407	36,598	108.6%	190.0%	1.1%	24,020	580,735	86.3%	150.1%
金属鉱及びびくず	MT	4,326	274,142	175.6%	2.1倍	7.9%	89,855	6,391,509	97.1%	169.1%
(鉄鋼くず)	MT	4,200	245,700	2.2倍	3.9倍	7.1%	82,262	4,124,169	98.7%	184.7%
化学製品			510,406		2.2倍	14.7%		5,203,046		149.9%
元素及び化合物			24,947		全増	0.7%		363,285		103.6%
有機化合物			24,947		全増	0.7%		362,719		105.5%
精油・香料及び化粧品類	MT	44	19,481	5.5倍	5.5倍	0.6%	735	303,675	5.7倍	2.9倍
プラスチック	MT	386	77,162	45.2%	149.1%	2.2%	8,481	1,927,667	79.3%	2.2倍
その他の化学製品	MT	388	375,269	2.1倍	2.1倍	10.8%	2,545	2,547,707	104.0%	120.8%
原料別製品			550,585		151.9%	15.9%		6,311,452		2.0倍
紙類及び同製品	MT	489	53,537	136.2%	163.2%	1.5%	3,615	368,173	185.7%	2.1倍
鉄鋼	MT	5,227	440,753	85.5%	147.3%	12.7%	76,485	5,512,907	128.3%	2.1倍
ビレット及びシートバー等	MT	2,114	157,919	39.8%	61.5%	4.6%	33,548	2,086,407	76.6%	116.0%
鉄鋼の棒・形鋼及び線	MT	3,114	282,834	3.9倍	6.7倍	8.2%	42,935	3,425,725	2.7倍	4.1倍
金属製品			55,811		3.3倍	1.6%		377,996		181.5%
機械類及び輸送用機器			1,429,654		72.6%	41.2%		21,812,645		118.0%
一般機械			525,364		85.8%	15.2%		5,431,041		102.8%
原動機	KG	170,627	386,543	88.4%	90.3%	11.1%	1,615,446	3,593,323	99.4%	100.1%
電気機器			628,077		65.0%	18.1%		9,805,311		136.9%
輸送用機器			276,213		70.9%	8.0%		6,576,293		108.9%
二輪自動車類			272,590		71.0%	7.9%		5,927,740		102.8%
雑製品			114,062		159.4%	3.3%		3,026,798		4.3倍
精密機器類			64,150		7.7倍	1.9%		2,237,435		19.9倍
その他の雑製品			49,605		79.0%	1.4%		784,308		133.8%
プラスチック製品	KG	43,392	49,605	45.7%	79.0%	1.4%	865,803	774,521	115.9%	133.9%

◎八代税関支署管内 主要輸入品表

品名	単位	12月					1月以降累計			
		数量	価額(千円)	前年同月比		構成比	数量	価額(千円)	前年同期比	
				数量	価額				数量	価額
輸入総額			11,785,766		157.4%	100.0%		119,141,155		128.3%
食料品及び動物			2,707,173		138.6%	23.0%		30,694,755		134.5%
魚介類及び同調製品	MT	700	140,533	135.9%	181.7%	1.2%	5,401	1,059,693	70.1%	81.5%
魚介類	KG	699,540	140,533	135.9%	181.7%	1.2%	5,285,627	1,015,793	69.6%	80.6%
穀物及び同調製品	MT	58,012	2,286,986	106.2%	173.1%	19.4%	621,826	22,672,423	97.5%	144.2%
米	MT	3,503	193,684	全増	全増	1.6%	37,755	2,778,923	183.3%	2.0倍
大麦及びはだか麦	MT	9,793	384,038	166.2%	2.2倍	3.3%	83,505	2,676,642	99.7%	109.2%
とうもろこし	MT	43,033	1,615,009	95.6%	152.3%	13.7%	488,691	16,688,972	96.2%	149.7%
飼料	MT	4,213	221,979	37.1%	41.6%	1.9%	120,736	6,355,311	94.5%	125.5%
植物性油かす	MT	3,123	164,612	31.9%	34.5%	1.4%	92,146	5,161,702	89.5%	120.4%
原材料			184,294		160.9%	1.6%		1,892,216		90.7%
採油用の種・ナット及び核	MT	80	8,211	20.0%	24.1%	0.1%	3,099	309,603	47.0%	59.5%
木材及びコルク			55,996		172.4%	0.5%		609,490		81.7%
粗鉱物	MT	6,209	69,346	2.3倍	3.8倍	0.6%	44,012	571,421	96.4%	96.3%
金属鉱及びくず	MT	138	46,519	2.2倍	3.8倍	0.4%	1,330	296,939	167.7%	3.4倍
鉱物性燃料			4,093,285		殆全増	34.7%		38,113,294		2.4倍
石炭	MT	184,514	3,871,875	全増	全増	32.9%	2,529,006	37,128,040	129.3%	2.4倍
石油製品			216,009		殆全増	1.8%		923,796		2.1倍
化学製品			1,869,933		143.6%	15.9%		17,647,327		119.7%
元素及び化合物			799,902		97.5%	6.8%		8,897,332		98.2%
有機化合物			759,854		95.5%	6.4%		8,509,898		97.5%
肥料	MT	6,735	777,242	73.1%	2.5倍	6.6%	101,599	5,866,357	96.8%	167.1%
プラスチック	MT	1,269	219,335	149.6%	2.1倍	1.9%	12,556	1,970,794	120.3%	147.9%
原料別製品			2,259,275		114.3%	19.2%		19,056,151		117.0%
木製品及びコルク製品(除家具)			1,318,780		114.4%	11.2%		9,211,019		136.9%
パルプウッド等	MT	55,524	1,174,855	107.1%	116.9%	10.0%	389,376	7,348,969	148.9%	151.3%
(ウッドチップ)	MT	55,451	1,159,581	107.1%	117.4%	9.8%	388,607	7,189,026	149.1%	153.9%
木製建具及び建築用木工品	KG	454,935	138,170	86.6%	99.8%	1.2%	6,456,357	1,786,459	118.9%	127.8%
鉄鋼	MT	472	115,404	89.6%	192.1%	1.0%	6,882	936,269	74.1%	91.2%
非鉄金属	MT	2,222	725,035	143.2%	2.2倍	6.2%	26,712	7,300,562	119.5%	171.3%
アルミニウム及び同合金	MT	2,222	725,035	143.2%	2.2倍	6.2%	26,712	7,300,562	119.5%	171.3%
金属製品			54,445		14.9%	0.5%		1,096,820		31.0%
機械類及び輸送用機器			377,049		20.3%	3.2%		8,781,423		47.2%
一般機械			256,017		57.8%	2.2%		2,935,846		53.6%
原動機	MT	150	171,899	62.8%	50.2%	1.5%	2,125	2,118,733	66.2%	50.5%
ポンプ及び遠心分離機			52,069		113.6%	0.4%		242,889		37.9%
電気機器			26,252		2.5%	0.2%		3,031,387		28.9%
半導体等電子部品			16,066		4.3%	0.1%		496,743		6.7%
輸送用機器			94,780		25.9%	0.8%		2,814,190		106.8%
自動車の部分品	KG	162,991	94,050	121.7%	152.0%	0.8%	1,070,247	555,862	190.7%	2.2倍
雑製品			294,757		104.1%	2.5%		2,399,559		93.5%
その他の雑製品			249,107		107.0%	2.1%		1,990,100		95.2%

◎八代税関支署管内 輸出地域(国)別表

区 分	12 月			1 月以降累計		
	価額 (千円)	前年同月比	構成比	価額 (千円)	前年同期比	構成比
輸出総額	3,467,296	108.9%	100.0%	48,206,611	140.8%	100.0%
アジア	2,994,721	131.3%	86.4%	39,050,862	140.0%	81.0%
大韓民国	1,063,298	2.2倍	30.7%	11,495,108	170.9%	23.8%
中華人民共和国	1,113,680	145.4%	32.1%	13,836,588	134.6%	28.7%
台湾	168,068	19.2倍	4.8%	4,419,242	23.4倍	9.2%
香港	37,032	115.8%	1.1%	591,997	131.6%	1.2%
ベトナム	19,950	46.8%	0.6%	1,185,978	79.3%	2.5%
マレーシア	186,152	124.2%	5.4%	1,663,964	142.2%	3.5%
フィリピン	58,664	2.2倍	1.7%	466,601	170.9%	1.0%
インドネシア	172,594	68.4%	5.0%	2,665,194	93.6%	5.5%
インド	144,615	70.6%	4.2%	1,775,467	108.6%	3.7%
中東	30,793	67.4%	0.9%	247,908	78.9%	0.5%
イラク	15,145	86.3%	0.4%	32,112	104.8%	0.1%
サウジアラビア	3,367	41.9%	0.1%	98,515	54.2%	0.2%
アラブ首長国連邦	2,229	14.2%	0.1%	74,794	100.5%	0.2%
西欧	136,832	62.7%	3.9%	2,530,632	123.3%	5.2%
ノルウェー	8,917	3.1倍	0.3%	60,846	122.3%	0.1%
スウェーデン	2,565	全増	0.1%	66,029	128.2%	0.1%
デンマーク	23,498	154.3%	0.7%	101,869	127.1%	0.2%
英国	33,567	35.1%	1.0%	676,719	96.8%	1.4%
フランス	13,349	48.8%	0.4%	380,212	104.0%	0.8%
ドイツ	4,182	14.9%	0.1%	428,023	160.0%	0.9%
スペイン	13,777	5.3倍	0.4%	150,176	173.6%	0.3%
イタリア	27,330	125.4%	0.8%	288,350	2.3倍	0.6%
フィンランド	2,763	全増	0.1%	14,274	192.4%	0.0%
トルコ	5,601	全増	0.2%	66,055	127.0%	0.1%
中東欧・ロシア等	50,489	45.3%	1.5%	643,854	151.4%	1.3%
ロシア	35,719	39.9%	1.0%	446,063	151.1%	0.9%
ルーマニア	5,560	98.4%	0.2%	68,589	163.4%	0.1%
北米	246,309	70.6%	7.1%	4,505,740	172.4%	9.3%
アメリカ合衆国	246,309	71.1%	7.1%	4,483,276	172.8%	9.3%
アフリカ	6,093	3.5%	0.2%	517,717	63.1%	1.1%
ガーナ	-	全減	-	280,335	36.6%	0.6%
南アフリカ共和国	4,600	159.9%	0.1%	51,670	2.1倍	0.1%
大洋州	2,059	74.3%	0.1%	218,558	189.6%	0.5%
オーストラリア	2,059	109.2%	0.1%	82,607	143.9%	0.2%

◎八代税関支署管内 輸入地域(国)別表

区 分	12 月			1 月以降累計		
	価額（千円）	前年同月比	構成比	価額（千円）	前年同期比	構成比
輸入総額	11,785,766	157.4%	100.0%	119,141,155	128.3%	100.0%
アジア	3,200,312	78.8%	27.2%	35,979,316	78.5%	30.2%
大韓民国	540,136	65.5%	4.6%	4,277,449	95.0%	3.6%
中華人民共和国	855,815	65.7%	7.3%	14,118,956	67.8%	11.9%
台湾	43,424	2.9倍	0.4%	588,999	12.9倍	0.5%
ベトナム	421,503	45.9%	3.6%	4,693,099	55.4%	3.9%
タイ	346,369	68.6%	2.9%	4,556,673	82.0%	3.8%
マレーシア	791,198	2.6倍	6.7%	5,365,047	153.7%	4.5%
フィリピン	121,830	83.7%	1.0%	1,496,975	105.0%	1.3%
インドネシア	54,269	174.2%	0.5%	509,537	51.2%	0.4%
中東	43,793	90.5%	0.4%	424,168	79.0%	0.4%
サウジアラビア	43,793	90.5%	0.4%	422,961	79.0%	0.4%
西欧	43,725	66.3%	0.4%	1,757,482	2.4倍	1.5%
スウェーデン	7,054	全増	0.1%	164,337	164.1%	0.1%
ドイツ	30,142	57.8%	0.3%	307,337	74.1%	0.3%
イタリア	3,046	28.5%	0.0%	1,192,235	14.8倍	1.0%
フィンランド	3,483	全増	0.0%	10,557	14.2倍	0.0%
中東欧・ロシア等	1,318,129	5.2倍	11.2%	9,906,404	154.7%	8.3%
カザフスタン	-	-	-	236,606	34.3%	0.2%
ロシア	1,318,129	5.2倍	11.2%	9,663,112	169.7%	8.1%
北米	197,170	48.7%	1.7%	13,270,409	133.8%	11.1%
カナダ	2,822	5.7%	0.0%	518,925	51.6%	0.4%
アメリカ合衆国	194,348	54.6%	1.6%	12,751,484	143.1%	10.7%
中南米	2,220,929	93.1%	18.8%	17,925,758	130.0%	15.0%
ブラジル	2,047,545	86.0%	17.4%	15,371,135	119.7%	12.9%
アルゼンチン	159,444	殆全増	1.4%	1,476,121	2.1倍	1.2%
アフリカ	963,873	全増	8.2%	4,256,138	全増	3.6%
南アフリカ共和国	951,275	全増	8.1%	4,130,952	全増	3.5%
大洋州	3,797,835	14.1倍	32.2%	35,621,480	2.3倍	29.9%
オーストラリア	3,748,401	14.3倍	31.8%	35,288,727	2.3倍	29.6%

○八代税関支署管内 港別主要輸出入品

§ 八代支署

輸 出							輸 入						
品 名	単 位	数 量	価 額 (千円)	前年同月比		構 成 比	品 名	単 位	数 量	価 額 (千円)	前年同月比		構 成 比
				数量	価額						数量	価額	
総 額			1,853,602		187.6%	100.0%	総 額			6,308,188		131.3%	100.0%
原材料			596,613		2.6倍	32.2%	食料品及び動物			2,200,386		139.5%	34.9%
木材及びコルク			306,470		164.7%	16.5%	穀物及び同調製品	MT	50,013	1,986,009	109.8%	178.7%	31.5%
木材			306,470		164.7%	16.5%	米	MT	3,503	193,684	全増	全増	3.1%
パルプ及び古紙	MT	861	21,532	77.8%	142.5%	1.2%	大麦及びはだか麦	MT	9,793	384,038	166.2%	2.2倍	6.1%
金属鉱及びびくず	MT	4,303	268,611	18.1倍	9.3倍	14.5%	とうもろこし	MT	35,102	1,320,672	90.0%	144.0%	20.9%
(鉄鋼くず)	MT	4,200	245,700	全増	全増	13.3%	飼料	MT	3,915	210,340	40.7%	45.6%	3.3%
化学製品			453,125		2.3倍	24.4%	植物性油かす	MT	3,123	164,612	37.7%	40.1%	2.6%
元素及び化合物			-		-	-	原材料			174,153		2.9倍	2.8%
有機化合物			-		-	-	木材及びコルク			55,996		2.2倍	0.9%
精油・香料及び化粧品類	MT	44	19,481	全増	全増	1.1%	木材			55,996		2.2倍	0.9%
プラスチック	MT	69	45,032	15.7%	2.4倍	2.4%	粗鉱物	MT	6,169	68,515	2.3倍	3.9倍	1.1%
その他の化学製品	MT	387	375,065	2.0倍	2.1倍	20.2%	金属鉱及びびくず	MT	138	46,519	2.3倍	3.9倍	0.7%
原料別製品			313,527		2.3倍	16.9%	鉱物性燃料			918,607		殆全増	14.6%
紙類及び同製品	MT	489	53,223	136.2%	162.2%	2.9%	石炭	MT	33,000	697,197	全増	全増	11.1%
紙及び板紙	MT	489	53,223	136.2%	162.2%	2.9%	石油製品			216,009		殆全増	3.4%
鉄鋼	MT	3,223	260,304	155.0%	2.6倍	14.0%	化学製品			820,662		171.4%	13.0%
ピレット及びシートバ等	MT	2,114	157,919	165.8%	2.7倍	8.5%	元素及び化合物			539,291		171.4%	8.5%
鉄鋼の棒・形鋼及び線	MT	1,110	102,385	137.9%	2.4倍	5.5%	有機化合物			499,243		168.5%	7.9%
機械類及び輸送用機器			386,543		91.9%	20.9%	肥料	MT	338	21,163	54.2%	85.7%	0.3%
一般機械			386,543		91.9%	20.9%	プラスチック	MT	1,179	202,202	169.2%	2.4倍	3.2%
原動機	KG	170,627	386,543	98.2%	92.0%	20.9%	その他の化学製品	MT	514	34,434	59.1%	71.2%	0.5%
雑製品			62,185		全増	3.4%	原料別製品			1,927,012		128.5%	30.5%
精密機器類			61,878		全増	3.3%	木製品及びコルク製品(除家具)			1,239,027		117.6%	19.6%
科学光学機器			61,878		全増	3.3%	(ウッドチップ)	MT	55,451	1,159,581	107.1%	117.4%	18.4%
							非鉄金属	MT	1,717	562,216	149.8%	2.4倍	8.9%
							アルミニウム及び同合金	MT	1,717	562,216	149.8%	2.4倍	8.9%
							機械類及び輸送用機器			36,937		3.8%	0.6%
							一般機械			17,887		3.2倍	0.3%
							電気機器			19,050		2.0%	0.3%
							半導体等電子部品			10,167		2.7%	0.2%
							雑製品			230,431		106.4%	3.7%
							その他の雑製品			215,830		108.1%	3.4%

S 熊本出張所

輸 出							輸 入						
品 名	単 位	数 量	前年同月比		構成比	品 名	単 位	数 量	前年同月比		構成比		
			数量	価額					数量	価額			
総 額			1,304,699		74.0%	100.0%	総 額			933,425	58.2%	100.0%	
食料品及び動物			51,564		2.3倍	4.0%	食料品及び動物			154,002	199.2%	16.5%	
穀物及び同調製品	MT	48	16,572	2.7倍	3.7倍	1.3%	魚介類及び同調製品	MT	408	82,085	124.0%	167.7%	8.8%
その他の調製食料品			31,391		179.1%	2.4%	魚介類	KG	408,000	82,085	124.1%	167.7%	8.8%
原材料			43,066		83.1%	3.3%	果実及び野菜	KG	-	-	全減	全減	-
木材及びコルク			9,141		全増	0.7%	糖類及び同調製品・はちみつ	MT	22	40,473	全増	全増	4.3%
パルプ及び古紙	MT	546	15,066	2.9倍	3.6倍	1.2%	飼料	MT	298	11,639	124.2%	188.1%	1.2%
織物用繊維及びびくず	MT	125	13,328	181.2%	159.4%	1.0%	化学製品			32,581	73.7%	3.5%	
金属鉱及びびくず	MT	23	5,531	7.6%	14.1%	0.4%	精油・香料及び化粧品類	MT	89	15,448	97.8%	134.3%	1.7%
化学製品			57,281		156.6%	4.4%	プラスチック	MT	90	17,133	59.6%	89.1%	1.8%
元素及び化合物			24,947		全増	1.9%	ポリエチレン	MT	48	8,705	50.0%	75.8%	0.9%
有機化合物			24,947		全増	1.9%	合成樹脂	MT	42	8,428	76.4%	108.7%	0.9%
プラスチック	MT	317	32,130	76.6%	97.2%	2.5%	原料別製品			332,263	69.6%	35.6%	
原料別製品			56,609		2.1倍	4.3%	木製品及びコルク製品（除家具）			79,753	80.6%	8.5%	
金属製品			55,811		3.3倍	4.3%	木製建具及び建築用木工品	KG	207,343	64,707	71.1%	83.0%	6.9%
機械類及び輸送用機器			1,043,111		67.4%	80.0%	鉄鋼	MT	292	59,308	2.7倍	4.6倍	6.4%
一般機械			138,821		72.4%	10.6%	非鉄金属	MT	505	162,819	124.4%	181.8%	17.4%
電気機器			628,077		65.0%	48.1%	アルミニウム及び同合金	MT	505	162,819	124.4%	181.8%	17.4%
輸送用機器			276,213		70.9%	21.2%	金属製品			23,659	10.6%	2.5%	
二輪自動車類			272,590		71.0%	20.9%	機械類及び輸送用機器			340,112	38.4%	36.4%	
雑製品			51,877		72.5%	4.0%	一般機械			238,130	54.4%	25.5%	
精密機器類			2,272		27.4%	0.2%	原動機	MT	144	164,348	60.8%	48.2%	17.6%
その他の雑製品			49,605		79.0%	3.8%	輸送用機器			94,780	25.9%	10.2%	
プラスチック製品	KG	43,392	49,605	45.7%	79.0%	3.8%	自動車の部分品	KG	162,991	94,050	121.7%	152.0%	10.1%
							二輪自動車類			730	0.2%	0.1%	
							雑製品			64,326	96.6%	6.9%	
							家具	KG	23,474	5,929	49.6%	38.1%	0.6%
							はき物	KG	2,784	23,388	93.5%	26.2倍	2.5%
							その他の雑製品			33,277	100.4%	3.6%	
							プラスチック製品	KG	30,056	21,437	47.0%	78.8%	2.3%

§ 三角出張所

輸 出							輸 入						
品 名	単 位	数 量	価 額 (千円)	前年同月比		構 成 比	品 名	単 位	数 量	価 額 (千円)	前年同月比		構 成 比
				数 量	価 額						数 量	価 額	
総 額			190,169		63.1%	100.0%	総 額			3,233,126		殆全増	100.0%
食料品及び動物			9,720		24.8%	5.1%	食料品及び動物			58,448		2.1倍	1.8%
魚介類及び同調製品	MT	10	9,720	16.4%	24.8%	5.1%	魚介類及び同調製品	MT	292	58,448	157.0%	2.1倍	1.8%
魚介類	MT	10	9,720	16.4%	24.8%	5.1%	魚介類	KG	291,540	58,448	156.6%	2.1倍	1.8%
原材料			-		全減	-	鉱物性燃料			3,174,678		全増	98.2%
金属鉱及びくず	MT	-	-	全減	全減	-	石炭	MT	151,514	3,174,678	全増	全増	98.2%
原料別製品			180,449		90.6%	94.9%							
鉄鋼	MT	2,004	180,449	49.7%	90.6%	94.9%							
ピレット及びシートバー等	MT	-	-	全減	全減	-							
鉄鋼の棒・形鋼及び線	MT	2,004	180,449	全増	全増	94.9%							

§ 水俣出張所

輸 出							輸 入						
品 名	単 位	数 量	価 額 (千円)	前年同月比		構 成 比	品 名	単 位	数 量	価 額 (千円)	前年同月比		構 成 比
				数 量	価 額						数 量	価 額	
総 額			118,826		91.5%	100.0%	総 額			1,311,027		125.0%	100.0%
食料品及び動物			83,290		82.0%	70.1%	食料品及び動物			294,337		109.1%	22.5%
魚介類及び同調製品	MT	69	83,290	51.5%	82.0%	70.1%	穀物及び同調製品	MT	7,931	294,337	88.1%	144.9%	22.5%
魚介類	MT	69	83,290	51.5%	82.0%	70.1%	とうもろこし	MT	7,931	294,337	131.1%	2.1倍	22.5%
原材料			35,536		125.8%	29.9%	化学製品			1,016,690		130.5%	77.5%
木材及びコルク			35,536		125.8%	29.9%	元素及び化合物			260,611		53.0%	19.9%
木材			35,536		125.8%	29.9%	有機化合物			260,611		53.0%	19.9%
							肥料	MT	6,397	756,079	74.5%	2.6倍	57.7%

§ 熊本空港出張所

輸 出							輸 入						
品 名	単 位	数 量	価 額 (千円)	前年同月比		構 成 比	品 名	単 位	数 量	価 額 (千円)	前年同月比		構 成 比
				数 量	価 額						数 量	価 額	
総 額			-		-	-	総 額			-		-	-