

【概要版】

八代税関支署 管内貿易概況(速報)

〔令和3年10月分〕

**輸出入総額** 169億04百万円〔前年同月比 145.3% ( + 52億73百万円 )〕  
9か月連続の増

**輸出入差引** ▲ 70億62百万円 入超

**輸 出** 49億21百万円〔前年同月比 141.6% ( + 14億46百万円 )〕 大幅増

〔輸送用機器〕などは減少したものの、〔精密機器類〕や〔電気機器〕などが増加したことにより、輸出総額は49億21百万円となり、前年同月と比べ141.6%(+14億46百万円)と8か月連続の増となった。

精密機器類	5億73百万円	〔前年同月比 54.6倍 ( + 5億62百万円 )〕
電気機器	11億50百万円	〔 同 139.7% ( + 3億27百万円 )〕
一般機械	6億79百万円	〔 同 168.6% ( + 2億76百万円 )〕
輸送用機器	3億27百万円	〔 同 57.5% ( ▲ 2億42百万円 )〕
元素及び化合物	-	〔 同 全減 ( ▲ 92百万円 )〕

**輸 入** 119億83百万円〔前年同月比 146.9% ( + 38億27百万円 )〕 大幅増

〔電気機器〕などは減少したものの、〔石炭〕や〔肥料〕などが増加したことにより、輸入総額は119億83百万円となり、前年同月と比べ146.9%(+38億27百万円)と5か月連続の増となった。

石炭	61億66百万円	〔前年同月比 6.2倍 ( + 51億67百万円 )〕
肥料	9億34百万円	〔 同 2.5倍 ( + 5億63百万円 )〕
穀物及び同調製品	17億00百万円	〔 同 144.9% ( + 5億27百万円 )〕
電気機器	40百万円	〔 同 2.0% ( ▲ 19億54百万円 )〕
金属製品	76百万円	〔 同 19.0% ( ▲ 3億26百万円 )〕

※ 輸出はFOB価格、輸入はCIF価格による。

※ 本資料に関するお問い合わせは、八代税関支署統括審査官部門(0965-37-1765)へお願いします。

○国別輸出(上位3カ国)

国 名	輸出額 (百万円)	前年同月比	構成比	主な品目
中華人民共和国	1,108	127.1%	22.5%	輸送用機器、木材及びコルク
大韓民国	987	141.4%	20.1%	鉄鋼、金属鉱及びびくず
アメリカ合衆国	790	3.3倍	16.0%	電気機器、一般機械

○国別輸入(上位3カ国)

国 名	輸入額 (百万円)	前年同月比	構成比	主な品目
オーストラリア	3,846	11.7倍	32.1%	石炭、穀物及び同調製品
ブラジル	1,820	163.6%	15.2%	穀物及び同調製品、元素及び化合物
ロシア	1,583	3.0倍	13.2%	石炭、非鉄金属

○主要輸出品(上位5品目)

品 名	輸出額 (百万円)	前年同月比	構成比	主な仕向国
電気機器	1,150	139.7%	23.4%	アメリカ合衆国、インド
一般機械	679	168.6%	13.8%	インドネシア、マレーシア
金属鉱及びびくず	589	109.5%	12.0%	大韓民国、中華人民共和国
精密機器類	573	54.6倍	11.6%	台湾、英国
鉄鋼	361	107.5%	7.3%	大韓民国

○主要輸入品(上位5品目)

品 名	輸入額 (百万円)	前年同月比	構成比	主な仕出国
石炭	6,166	6.2倍	51.5%	オーストラリア、ロシア
穀物及び同調製品	1,700	144.9%	14.2%	ブラジル、オーストラリア
肥料	934	2.5倍	7.8%	マレーシア、大韓民国
元素及び化合物	821	97.2%	6.9%	ブラジル、インド
飼料	433	102.6%	3.6%	台湾、アルゼンチン

八代税関支署管内貿易概況（速報）  
[令和3年10月分]

## ◎八代税関支署管内貿易総額

区 分	当 月 (百万円)	前 年 同月比	長崎税関 管内比	累 計 (百万円)	前 年 同期比	長崎税関 管内比
輸 出	4,921	141.6%	12.8%	40,714	146.4%	10.6%
輸 入	11,983	146.9%	9.0%	95,787	122.6%	8.0%
入(△)出超	△ 7,062	-	-	△ 55,072	-	-

## ◎長崎税関管内貿易総額

区 分	当 月 (百万円)	前 年 同月比	累 計 (百万円)	前 年 同期比
輸 出	38,546	78.3%	384,788	106.9%
輸 入	132,947	154.8%	1,196,277	126.2%
入(△)出超	△ 94,401	-	△ 811,489	-

注 1 輸出はFOB価格、輸入はCIF価格による。

2 輸出は当該貨物を積載する船舶又は航空機の出港の日、輸入は当該貨物の許可の日をもって計上される。  
(ただし、蔵入貨物、移入貨物及び輸入許可前引取貨物は承認の日をもって計上される。)

3 本資料における貿易額は、八代支署管内の各官署が管轄する区域に蔵置された貨物の通関額である。

4 数量又は価額欄中の「0」は表示単位に満たないもの、「-」は実績がないもの、「殆全増」は前年比が100倍以上のもの。

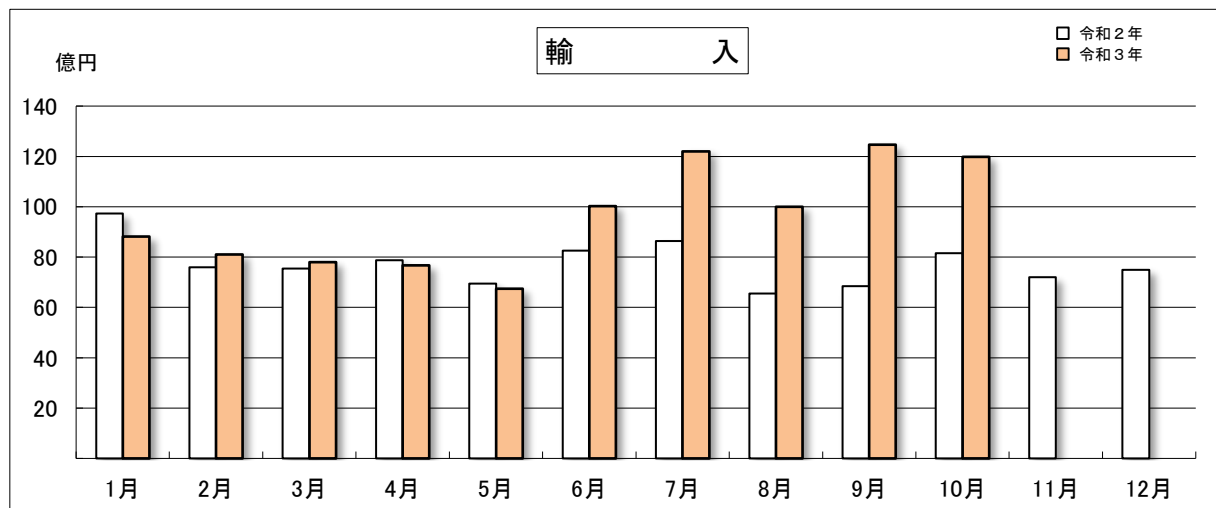
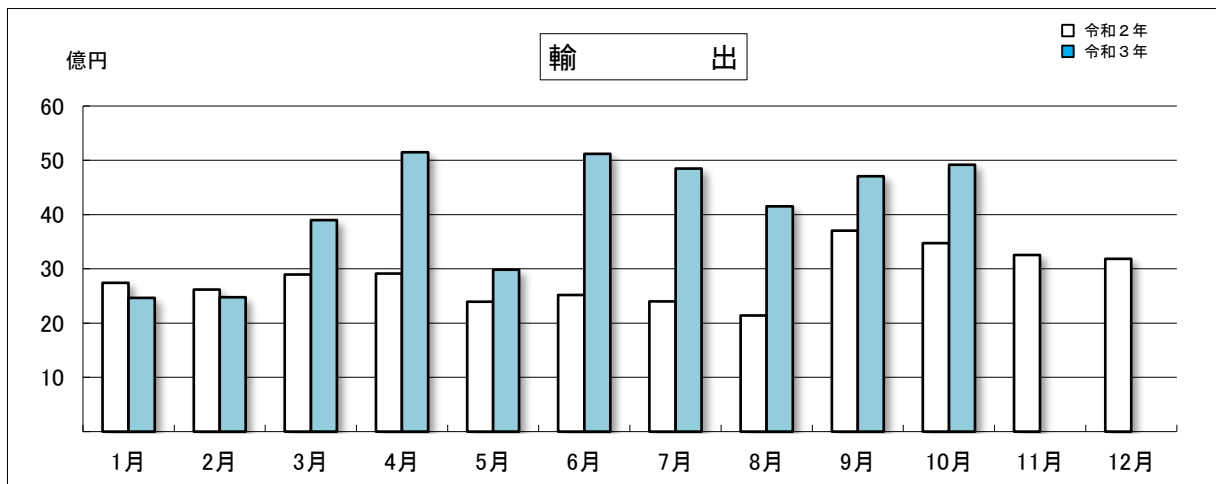
5 輸出の当月分、輸入の当月分及び前月分は速報値である。

6 本資料を他に転載する場合は、必ず八代税関支署の資料に基づく旨を注記してください。

◎八代税関支署管内 月別貿易額推移

(単位：百万円)

区 分	輸 出			輸 入		
	令和3年	令和2年	前年同月比	令和3年	令和2年	前年同月比
1月	2,462	2,743	89.8%	8,810	9,734	90.5%
2月	2,478	2,620	94.6%	8,098	7,593	106.6%
3月	3,897	2,897	134.5%	7,802	7,543	103.4%
4月	5,146	2,915	176.5%	7,668	7,877	97.3%
5月	2,986	2,395	124.7%	6,747	6,949	97.1%
6月	5,120	2,516	2.0倍	10,018	8,258	121.3%
7月	4,849	2,401	2.0倍	12,201	8,641	141.2%
8月	4,150	2,142	193.7%	9,998	6,557	152.5%
9月	4,704	3,704	127.0%	12,463	6,847	182.0%
10月	4,921	3,475	141.6%	11,983	8,156	146.9%
11月		3,253			7,206	
12月		3,183			7,488	
累計	40,714	34,245		95,787	92,850	
当月までの累計	40,714	27,809	146.4%	95,787	78,156	122.6%



◎八代税関支署管内 主要輸出品表

品名	単位	10月					1月以降累計			
		数量	価額(千円)	前年同月比		構成比	数量	価額(千円)	前年同期比	
				数量	価額				数量	価額
<b>輸出総額</b>			<b>4,920,950</b>		<b>141.6%</b>	<b>100.0%</b>		<b>40,714,301</b>		<b>146.4%</b>
<b>食料品及び動物</b>			<b>119,630</b>		<b>86.2%</b>	<b>2.4%</b>		<b>1,043,885</b>		<b>97.1%</b>
魚介類及び同調製品	MT	50	42,108	29.6%	38.5%	0.9%	876	625,441	70.4%	82.3%
魚介類	MT	50	42,108	29.6%	38.5%	0.9%	876	625,441	70.4%	82.3%
穀物及び同調製品	MT	53	29,392	2.5倍	6.6倍	0.6%	321	151,647	120.7%	132.2%
その他の調製食料品			42,851		179.6%	0.9%		239,952		127.7%
<b>原材料</b>			<b>1,041,142</b>		<b>126.9%</b>	<b>21.2%</b>		<b>8,539,750</b>		<b>141.6%</b>
木材及びコルク			359,458		145.7%	7.3%		2,573,589		121.4%
木材			359,458		145.7%	7.3%		2,573,060		121.4%
パルプ及び古紙	MT	2,705	72,768	179.4%	2.7倍	1.5%	20,117	476,601	83.2%	147.7%
織物用繊維及びびくず	MT	171	19,669	97.7%	2.2倍	0.4%	1,301	131,314	117.2%	179.8%
粗鉱物	MT	-	-	-	-	-	1,360	52,823	70.9%	69.4%
金属鉱及びびくず	MT	6,288	589,247	45.3%	109.5%	12.0%	73,599	5,302,744	86.2%	154.3%
(鉄鋼くず)	MT	5,773	321,052	44.1%	90.0%	6.5%	66,582	3,212,487	86.0%	156.7%
<b>化学製品</b>			<b>432,197</b>		<b>151.5%</b>	<b>8.8%</b>		<b>4,378,037</b>		<b>140.7%</b>
元素及び化合物			-		全減	-		338,338		96.5%
有機化合物			-		全減	-		337,772		98.2%
精油・香料及び化粧品類	MT	215	84,790	35.8倍	27.5倍	1.7%	602	245,055	5.0倍	2.4倍
プラスチック	MT	434	110,136	54.1%	2.3倍	2.2%	7,427	1,800,317	81.1%	2.5倍
その他の化学製品	MT	232	224,332	138.1%	158.1%	4.6%	1,980	1,951,361	89.2%	102.9%
<b>原料別製品</b>			<b>527,017</b>		<b>140.0%</b>	<b>10.7%</b>		<b>5,278,307</b>		<b>2.3倍</b>
紙類及び同製品	MT	423	44,612	177.0%	2.6倍	0.9%	2,986	300,731	2.0倍	2.2倍
鉄鋼	MT	4,157	361,186	54.3%	107.5%	7.3%	65,929	4,624,674	155.1%	2.5倍
ビレット及びシートバー等	MT	1,338	94,819	27.6%	48.4%	1.9%	30,021	1,828,001	96.1%	146.6%
鉄鋼の棒・形鋼及び線	MT	2,819	266,367	100.5%	190.3%	5.4%	35,905	2,795,898	3.2倍	4.7倍
金属製品			101,968		6.2倍	2.1%		301,672		171.5%
<b>機械類及び輸送用機器</b>			<b>2,155,649</b>		<b>120.1%</b>	<b>43.8%</b>		<b>18,786,496</b>		<b>128.2%</b>
一般機械			678,586		168.6%	13.8%		4,517,954		111.4%
原動機	KG	203,889	456,540	197.4%	2.0倍	9.3%	1,346,370	2,984,663	109.7%	112.2%
電気機器			1,150,078		139.7%	23.4%		8,499,522		159.1%
輸送用機器			326,985		57.5%	6.6%		5,769,020		109.7%
二輪自動車類			324,647		61.5%	6.6%		5,125,294		102.7%
<b>雑製品</b>			<b>642,093</b>		<b>12.1倍</b>	<b>13.0%</b>		<b>2,628,000</b>		<b>4.7倍</b>
精密機器類			572,605		54.6倍	11.6%		1,976,886		22.2倍
その他の雑製品			69,012		161.3%	1.4%		646,366		136.5%
プラスチック製品	KG	61,140	69,012	101.9%	161.3%	1.4%	744,040	636,579	126.1%	136.6%

◎八代税関支署管内 主要輸入品表

品名	単位	10月					1月以降累計			
		数量	価額(千円)	前年同月比		構成比	数量	価額(千円)	前年同期比	
				数量	価額				数量	価額
<b>輸入総額</b>			<b>11,982,824</b>		<b>146.9%</b>	<b>100.0%</b>		<b>95,786,623</b>		<b>122.6%</b>
<b>食料品及び動物</b>			<b>2,163,119</b>		<b>127.1%</b>	<b>18.1%</b>		<b>24,941,398</b>		<b>131.9%</b>
魚介類及び同調製品	MT	115	25,495	22.6%	36.5%	0.2%	3,483	685,575	62.6%	70.1%
魚介類	KG	105,760	21,430	20.8%	30.7%	0.2%	3,386,867	649,229	61.8%	68.8%
穀物及び同調製品	MT	48,160	1,699,636	91.8%	144.9%	14.2%	511,903	18,541,634	96.4%	139.9%
米	MT	-	-	-	-	-	34,252	2,585,239	166.3%	189.8%
大麦及びはだか麦	MT	8,102	278,255	82.1%	99.2%	2.3%	70,613	2,181,701	99.6%	105.6%
とうもろこし	MT	39,303	1,390,883	95.9%	167.6%	11.6%	398,138	13,393,768	94.0%	144.3%
飼料	MT	8,381	432,990	79.2%	102.6%	3.6%	97,654	5,176,504	93.3%	127.9%
植物性油かす	MT	5,896	339,733	70.2%	96.4%	2.8%	78,744	4,415,813	93.2%	128.7%
<b>原材料</b>			<b>69,891</b>		<b>56.5%</b>	<b>0.6%</b>		<b>1,542,342</b>		<b>87.2%</b>
採油用の種・ナット及び核	MT	-	-	全減	全減	-	2,779	274,654	48.5%	60.7%
木材及びコルク			11,571		21.9%	0.1%		512,701		79.1%
木材			11,571		23.4%	0.1%		497,450		80.4%
粗鉱物	MT	562	15,849	126.6%	119.0%	0.1%	35,031	478,213	88.4%	97.5%
金属鉱及びくず	MT	111	32,854	185.0%	32.5倍	0.3%	994	188,273	148.4%	3.0倍
<b>鉱物性燃料</b>			<b>6,458,272</b>		<b>6.4倍</b>	<b>53.9%</b>		<b>29,531,176</b>		<b>198.2%</b>
石炭	MT	328,536	6,165,877	2.4倍	6.2倍	51.5%	2,101,633	28,767,958	115.7%	199.0%
石油製品			284,620		31.0倍	2.4%		707,787		185.3%
<b>化学製品</b>			<b>2,019,245</b>		<b>149.0%</b>	<b>16.9%</b>		<b>14,492,530</b>		<b>117.3%</b>
元素及び化合物			821,060		97.2%	6.9%		7,033,844		93.2%
有機化合物			788,770		96.2%	6.6%		6,717,436		92.5%
肥料	MT	10,253	933,645	93.3%	2.5倍	7.8%	94,704	5,080,837	108.8%	175.4%
プラスチック	MT	1,155	201,528	156.5%	2.1倍	1.7%	10,631	1,623,090	113.8%	136.5%
その他の化学製品	MT	661	44,305	131.7%	157.5%	0.4%	8,594	561,233	106.5%	115.3%
<b>原料別製品</b>			<b>633,492</b>		<b>51.1%</b>	<b>5.3%</b>		<b>14,667,998</b>		<b>108.5%</b>
木製品及びコルク製品(除家具)			192,907		38.9%	1.6%		7,037,856		129.2%
パルプウッド等	MT	97	21,592	0.5%	6.3%	0.2%	302,980	5,501,062	144.5%	143.1%
(ウッドチップ)	MT	-	-	全減	全減	-	302,336	5,367,238	144.8%	145.7%
木製建具及び建築用木工品	KG	578,559	170,019	101.3%	112.4%	1.4%	5,449,586	1,482,785	121.8%	129.4%
鉄鋼	MT	400	74,413	48.7%	82.2%	0.6%	6,313	803,674	75.8%	88.7%
非鉄金属	MT	781	244,847	77.9%	131.8%	2.0%	20,995	5,428,831	107.7%	147.6%
アルミニウム及び同合金	MT	781	244,847	77.9%	131.8%	2.0%	20,995	5,428,831	107.7%	147.6%
金属製品			76,298		19.0%	0.6%		971,421		33.7%
<b>機械類及び輸送用機器</b>			<b>284,438</b>		<b>11.6%</b>	<b>2.4%</b>		<b>8,207,656</b>		<b>56.1%</b>
一般機械			148,006		55.6%	1.2%		2,559,899		56.6%
原動機	MT	99	120,880	62.3%	62.2%	1.0%	1,853	1,855,245	67.8%	51.6%
電気機器			39,528		2.0%	0.3%		2,972,876		36.6%
重電機器			7,814		47.3%	0.1%		1,092,038		7.0倍
輸送用機器			96,904		49.8%	0.8%		2,674,881		136.1%
自動車の部分品	KG	130,392	71,153	189.6%	2.2倍	0.6%	831,194	419,651	2.5倍	2.8倍
二輪自動車類			25,751		16.1%	0.2%		1,087,606		60.3%
<b>雑製品</b>			<b>221,801</b>		<b>83.5%</b>	<b>1.9%</b>		<b>1,847,531</b>		<b>91.0%</b>
その他の雑製品			184,434		80.1%	1.5%		1,518,987		92.5%

◎八代税関支署管内 輸出地域(国)別表

区 分	10 月			1 月以降累計		
	価額 (千円)	前年同月比	構成比	価額 (千円)	前年同期比	構成比
<b>輸出総額</b>	<b>4,920,950</b>	<b>141.6%</b>	<b>100.0%</b>	<b>40,714,301</b>	<b>146.4%</b>	<b>100.0%</b>
<b>アジア</b>	<b>3,774,050</b>	<b>130.7%</b>	<b>76.7%</b>	<b>32,575,362</b>	<b>139.1%</b>	<b>80.0%</b>
大韓民国	986,666	141.4%	20.1%	9,060,469	164.1%	22.3%
中華人民共和国	1,107,890	127.1%	22.5%	11,522,251	132.2%	28.3%
台湾	750,681	6.5倍	15.3%	3,889,295	22.1倍	9.6%
香港	46,679	2.8倍	0.9%	531,166	134.8%	1.3%
ベトナム	204,842	73.7%	4.2%	1,129,002	79.3%	2.8%
タイ	9,208	3.3%	0.2%	311,619	15.5%	0.8%
シンガポール	31,133	94.3%	0.6%	409,675	137.5%	1.0%
マレーシア	155,030	126.0%	3.2%	1,324,918	139.5%	3.3%
フィリピン	27,034	88.7%	0.5%	348,090	160.7%	0.9%
インドネシア	244,955	104.6%	5.0%	2,427,753	106.3%	6.0%
インド	189,716	97.0%	3.9%	1,483,438	113.2%	3.6%
パキスタン	12,641	147.8%	0.3%	80,402	2.2倍	0.2%
バングラデシュ	7,575	全増	0.2%	34,730	4.1倍	0.1%
<b>中東</b>	<b>12,842</b>	<b>63.5%</b>	<b>0.3%</b>	<b>196,453</b>	<b>82.6%</b>	<b>0.5%</b>
サウジアラビア	3,140	191.8%	0.1%	87,649	57.9%	0.2%
アラブ首長国連邦	7,033	43.6%	0.1%	63,731	120.5%	0.2%
<b>西欧</b>	<b>199,831</b>	<b>86.3%</b>	<b>4.1%</b>	<b>2,180,164</b>	<b>137.6%</b>	<b>5.4%</b>
英国	42,343	66.3%	0.9%	569,103	115.0%	1.4%
アイルランド	9,985	75.5%	0.2%	49,418	111.6%	0.1%
フランス	27,712	117.3%	0.6%	334,779	114.1%	0.8%
ドイツ	33,529	124.9%	0.7%	407,746	196.1%	1.0%
スペイン	11,651	142.2%	0.2%	125,923	160.2%	0.3%
イタリア	15,986	3.0倍	0.3%	239,040	2.8倍	0.6%
セルビア	15,136	100.9%	0.3%	33,842	75.9%	0.1%
トルコ	15,448	167.9%	0.3%	53,925	120.9%	0.1%
<b>中東欧・ロシア等</b>	<b>37,363</b>	<b>131.5%</b>	<b>0.8%</b>	<b>502,011</b>	<b>197.2%</b>	<b>1.2%</b>
ロシア	23,856	3.8倍	0.5%	357,945	2.1倍	0.9%
ルーマニア	775	6.8%	0.0%	53,014	155.3%	0.1%
エストニア	3,829	全増	0.1%	6,239	3.3倍	0.0%
チェコ	3,063	145.1%	0.1%	15,222	190.2%	0.0%
スロバキア	3,719	全増	0.1%	11,261	2.9倍	0.0%
<b>北米</b>	<b>793,443</b>	<b>3.3倍</b>	<b>16.1%</b>	<b>4,061,340</b>	<b>2.1倍</b>	<b>10.0%</b>
アメリカ合衆国	789,593	3.3倍	16.0%	4,038,876	2.1倍	9.9%
<b>アフリカ</b>	<b>92,568</b>	<b>10.2倍</b>	<b>1.9%</b>	<b>498,504</b>	<b>182.9%</b>	<b>1.2%</b>
アルジェリア	7,683	全増	0.2%	22,085	全増	0.1%
ガーナ	81,319	全増	1.7%	280,335	117.3%	0.7%
南アフリカ共和国	3,110	42.7%	0.1%	40,525	2.2倍	0.1%
<b>大洋州</b>	<b>10,853</b>	<b>20.0%</b>	<b>0.2%</b>	<b>212,473</b>	<b>2.0倍</b>	<b>0.5%</b>
オーストラリア	10,853	77.2%	0.2%	76,522	160.4%	0.2%
フィジー	-	-	-	120,000	全増	0.3%

◎八代税関支署管内 輸入地域(国)別表

区 分	10 月			1 月以降累計		
	価額 (千円)	前年同月比	構成比	価額 (千円)	前年同期比	構成比
<b>輸入総額</b>	<b>11,982,824</b>	<b>146.9%</b>	<b>100.0%</b>	<b>95,786,623</b>	<b>122.6%</b>	<b>100.0%</b>
<b>アジア</b>	<b>2,870,941</b>	<b>60.9%</b>	<b>24.0%</b>	<b>31,281,585</b>	<b>83.6%</b>	<b>32.7%</b>
大韓民国	421,762	81.9%	3.5%	3,477,968	110.3%	3.6%
中華人民共和国	798,309	30.6%	6.7%	12,472,513	73.1%	13.0%
台湾	215,585	18.3倍	1.8%	474,602	23.7倍	0.5%
ベトナム	40,723	7.8%	0.3%	4,245,700	58.5%	4.4%
タイ	193,433	42.0%	1.6%	4,042,751	92.0%	4.2%
マレーシア	898,729	2.5倍	7.5%	4,565,907	157.3%	4.8%
フィリピン	122,600	71.9%	1.0%	1,247,318	104.5%	1.3%
インドネシア	58,455	114.6%	0.5%	417,565	44.6%	0.4%
インド	112,517	11.9倍	0.9%	311,032	2.3倍	0.3%
<b>中東</b>	<b>36,395</b>	<b>80.0%</b>	<b>0.3%</b>	<b>380,375</b>	<b>86.4%</b>	<b>0.4%</b>
サウジアラビア	36,395	80.0%	0.3%	379,168	86.4%	0.4%
<b>西欧</b>	<b>44,713</b>	<b>86.5%</b>	<b>0.4%</b>	<b>1,680,865</b>	<b>2.7倍</b>	<b>1.8%</b>
スウェーデン	4,216	全増	0.0%	151,947	151.7%	0.2%
英国	4,246	19.3%	0.0%	24,922	70.9%	0.0%
ドイツ	29,324	111.8%	0.2%	252,121	79.4%	0.3%
スペイン	1,036	全増	0.0%	17,572	7.5倍	0.0%
イタリア	-	全減	-	1,189,189	18.2倍	1.2%
フィンランド	5,891	全増	0.0%	7,074	9.5倍	0.0%
オーストリア	-	-	-	26,700	10.1倍	0.0%
<b>中東欧・ロシア等</b>	<b>1,583,099</b>	<b>3.0倍</b>	<b>13.2%</b>	<b>7,454,395</b>	<b>124.7%</b>	<b>7.8%</b>
カザフスタン	-	-	-	236,606	34.3%	0.2%
ロシア	1,583,099	3.0倍	13.2%	7,211,103	136.9%	7.5%
<b>北米</b>	<b>266,902</b>	<b>22.5%</b>	<b>2.2%</b>	<b>11,688,982</b>	<b>129.1%</b>	<b>12.2%</b>
カナダ	137,527	2.9倍	1.1%	498,501	54.1%	0.5%
アメリカ合衆国	129,375	11.4%	1.1%	11,190,481	137.6%	11.7%
<b>中南米</b>	<b>2,023,588</b>	<b>155.9%</b>	<b>16.9%</b>	<b>12,822,131</b>	<b>127.6%</b>	<b>13.4%</b>
ブラジル	1,819,504	163.6%	15.2%	11,094,899	121.4%	11.6%
アルゼンチン	194,139	122.7%	1.6%	677,577	103.1%	0.7%
<b>アフリカ</b>	<b>1,307,808</b>	<b>全増</b>	<b>10.9%</b>	<b>3,259,621</b>	<b>全増</b>	<b>3.4%</b>
ナイジェリア	25,524	全増	0.2%	98,881	全増	0.1%
南アフリカ共和国	1,282,284	全増	10.7%	3,160,740	全増	3.3%
<b>大洋州</b>	<b>3,849,378</b>	<b>11.4倍</b>	<b>32.1%</b>	<b>27,218,669</b>	<b>186.6%</b>	<b>28.4%</b>
オーストラリア	3,845,721	11.7倍	32.1%	26,941,528	190.2%	28.1%



○八代税関支署管内 港別主要輸出入品

§ 八代支署

輸 出							輸 入						
品 名	単 位	数 量	価 額 (千円)	前年同月比		構 成 比	品 名	単 位	数 量	価 額 (千円)	前年同月比		構 成 比
				数 量	価 額						数 量	価 額	
<b>総 額</b>			<b>2,133,300</b>		<b>173.2%</b>	<b>100.0%</b>	<b>総 額</b>			<b>5,467,604</b>		<b>101.8%</b>	<b>100.0%</b>
<b>原材料</b>			<b>498,279</b>		<b>104.5%</b>	<b>23.4%</b>	<b>食料品及び動物</b>			<b>1,890,314</b>		<b>145.6%</b>	<b>34.6%</b>
木材及びコルク			290,203		153.3%	13.6%	穀物及び同調製品	MT	41,975	1,465,517	97.9%	153.8%	26.8%
木材			290,203		153.3%	13.6%	米	MT	-	-	-	-	-
パルプ及び古紙	MT	880	22,914	2.2倍	3.8倍	1.1%	大麦及びはだか麦	MT	8,102	278,255	82.1%	99.2%	5.1%
金属鋳及びくず	MT	3,250	185,162	34.8%	65.7%	8.7%	とうもろこし	MT	33,169	1,160,323	103.8%	179.8%	21.2%
(鉄鋼くず)	MT	3,172	167,593	34.9%	66.5%	7.9%	飼料	MT	8,062	424,797	94.9%	125.3%	7.8%
<b>化学製品</b>			<b>398,098</b>		<b>149.7%</b>	<b>18.7%</b>	植物性油かす	MT	5,896	339,733	85.3%	118.9%	6.2%
元素及び化合物			-		<b>全減</b>	-	<b>原材料</b>			<b>64,014</b>		<b>104.5%</b>	<b>1.2%</b>
有機化合物			-		<b>全減</b>	-	木材及びコルク			8,486		18.1%	0.2%
精油・香料及び化粧品類	MT	200	82,908	33.3倍	26.9倍	3.9%	木材			8,486		18.1%	0.2%
肥料	MT	149	12,939	全増	全増	0.6%	粗鋳物	MT	522	15,081	129.2%	118.2%	0.3%
プラスチック	MT	216	78,139	33.9%	2.6倍	3.7%	金属鋳及びくず	MT	111	32,854	185.0%	32.5倍	0.6%
その他の化学製品	MT	231	224,112	137.5%	158.0%	10.5%	<b>鉱物性燃料</b>			<b>2,065,301</b>		<b>4.8倍</b>	<b>37.8%</b>
<b>原料別製品</b>			<b>210,394</b>		<b>93.4%</b>	<b>9.9%</b>	石炭	MT	98,365	1,777,152	189.6%	4.2倍	32.5%
紙類及び同製品	MT	423	44,612	177.0%	2.6倍	2.1%	石油製品			280,374		殆全増	5.1%
紙及び板紙	MT	423	44,612	177.0%	2.6倍	2.1%	<b>化学製品</b>			<b>811,720</b>		<b>141.5%</b>	<b>14.8%</b>
鉄鋼	MT	2,144	164,634	50.8%	81.4%	7.7%	元素及び化合物			554,218		126.3%	10.1%
ピレット及びシートパ等	MT	1,338	94,819	94.6%	152.2%	4.4%	有機化合物			527,703		124.0%	9.7%
鉄鋼の棒・形鋼及び線	MT	806	69,815	28.7%	49.9%	3.3%	肥料	MT	741	42,512	87.5%	112.9%	0.8%
<b>機械類及び輸送用機器</b>			<b>452,765</b>		<b>172.5%</b>	<b>21.2%</b>	プラスチック	MT	931	162,624	198.9%	2.8倍	3.0%
一般機械			452,765		2.0倍	21.2%	その他の化学製品	MT	658	43,070	131.9%	159.8%	0.8%
原動機	KG	199,464	452,765	2.0倍	2.1倍	21.2%	<b>原料別製品</b>			<b>434,340</b>		<b>51.5%</b>	<b>7.9%</b>
<b>雑製品</b>			<b>569,727</b>		<b>全増</b>	<b>26.7%</b>	木製品及びコルク製品(除家具)			90,864		23.7%	1.7%
精密機器類			569,251		全増	26.7%	(ウッドチップ)	MT	-	-	<b>全減</b>	<b>全減</b>	-
科学光学機器			569,251		全増	26.7%	木製建具及び建築用木工品	KG	305,641	89,568	133.4%	151.0%	1.6%
							鉄鋼	MT	195	34,131	66.8%	105.3%	0.6%
							非鉄金属	MT	775	241,057	77.3%	130.4%	4.4%
							アルミニウム及び同合金	MT	775	241,057	77.3%	130.4%	4.4%
							金属製品			38,750		18.9%	0.7%
							<b>機械類及び輸送用機器</b>			<b>17,737</b>		<b>0.9%</b>	<b>0.3%</b>
							電気機器			10,821		0.6%	0.2%
							重電機器			2,471		15.2%	0.0%
							<b>雑製品</b>			<b>184,178</b>		<b>84.8%</b>	<b>3.4%</b>
							その他の雑製品			170,467		83.0%	3.1%



S 熊本出張所

輸 出							輸 入						
品 名	単 位	数 量	価額 (千円)	前年同月比		構成比	品 名	単 位	数 量	価額 (千円)	前年同月比		構成比
				数量	価額						数量	価額	
<b>総 額</b>			<b>2,326,276</b>		<b>126.5%</b>	<b>100.0%</b>	<b>総 額</b>			<b>599,219</b>		<b>48.9%</b>	<b>100.0%</b>
<b>食料品及び動物</b>			<b>74,054</b>		<b>2.5倍</b>	<b>3.2%</b>	<b>食料品及び動物</b>			<b>27,126</b>		<b>19.8%</b>	<b>4.5%</b>
穀物及び同調製品	MT	48	25,924	2.3倍	5.8倍	1.1%	魚介類及び同調製品	MT	32	10,376	8.0%	18.9%	1.7%
その他の調製食料品			42,851		179.6%	1.8%	魚介類	KG	23,000	6,311	5.8%	11.5%	1.1%
<b>原材料</b>			<b>320,149</b>		<b>176.5%</b>	<b>13.8%</b>	穀物及び同調製品	MT	51	3,559	9.2%	10.2%	0.6%
パルプ及び古紙	MT	1,825	49,854	163.5%	2.4倍	2.1%	果実及び野菜	KG	23,002	4,503	15.9%	16.5%	0.8%
織物用繊維及びびくず	MT	171	19,669	97.7%	2.2倍	0.8%	糖類及び同調製品・はちみつ	MT	-	-	-	-	-
金属鉱及びびくず	MT	437	250,626	77.9%	165.5%	10.8%	飼料	MT	319	8,193	52.8%	51.0%	1.4%
<b>化学製品</b>			<b>34,099</b>		<b>176.4%</b>	<b>1.5%</b>	<b>原材料</b>			<b>5,877</b>		<b>9.4%</b>	<b>1.0%</b>
元素及び化合物			-		-	-	採油用の種・ナット及び核	MT	-	-	全減	全減	-
有機化合物			-		-	-	木材及びビルク			3,085		51.5%	0.5%
プラスチック	MT	218	31,997	132.9%	165.6%	1.4%	木材			3,085		116.8%	0.5%
<b>原料別製品</b>			<b>120,071</b>		<b>6.8倍</b>	<b>5.2%</b>	織物用繊維及びびくず	MT	10	2,024	全増	全増	0.3%
金属製品			101,968		6.2倍	4.4%	<b>化学製品</b>			<b>56,581</b>		<b>91.6%</b>	<b>9.4%</b>
手道具類及び機械用工具	KG	196	14,021	107.7%	97.5%	0.6%	精油・香料及び化粧品類	MT	53	8,235	103.9%	137.1%	1.4%
<b>機械類及び輸送用機器</b>			<b>1,702,884</b>		<b>111.1%</b>	<b>73.2%</b>	プラスチック	MT	224	38,904	83.0%	109.6%	6.5%
一般機械			225,821		126.8%	9.7%	ポリエチレン	MT	128	20,303	53.3%	73.0%	3.4%
原動機	KG	4,425	3,775	84.9%	77.6%	0.2%	合成樹脂	MT	96	18,601	3.7倍	6.9倍	3.1%
建設用・鉱山用機械			51,932		7.7倍	2.2%	<b>原料別製品</b>			<b>199,152</b>		<b>50.3%</b>	<b>33.2%</b>
電気機器			1,150,078		139.7%	49.4%	木製品及びビルク製品(除家具)			102,043		91.7%	17.0%
輸送用機器			326,985		61.6%	14.1%	木製建具及び建築用木工品	KG	272,918	80,451	79.7%	87.4%	13.4%
二輪自動車類			324,647		61.5%	14.0%	鉄鋼	MT	205	40,282	38.8%	69.3%	6.7%
<b>雑製品</b>			<b>72,366</b>		<b>135.9%</b>	<b>3.1%</b>	非鉄金属	MT	6	3,790	-	4.4倍	0.6%
精密機器類			3,354		32.0%	0.1%	アルミニウム及び同合金	MT	6	3,790	-	4.4倍	0.6%
科学光学機器			3,354		32.0%	0.1%	金属製品			37,548		19.0%	6.3%
その他の雑製品			69,012		161.3%	3.0%	<b>機械類及び輸送用機器</b>			<b>266,701</b>		<b>52.3%</b>	<b>44.5%</b>
プラスチック製品	KG	61,140	69,012	101.9%	161.3%	3.0%	一般機械			141,090		54.3%	23.5%
							原動機	MT	96	118,470	61.1%	61.4%	19.8%
							電気機器			28,707		51.7%	4.8%
							輸送用機器			96,904		49.8%	16.2%
							自動車の部分品	KG	130,392	71,153	189.6%	2.2倍	11.9%
							二輪自動車類			25,751		16.1%	4.3%
							<b>雑製品</b>			<b>37,623</b>		<b>77.5%</b>	<b>6.3%</b>
							家具	KG	28,168	6,804	59.7%	51.5%	1.1%
							精密機器類			-		全減	-
							その他の雑製品			13,967		56.2%	2.3%
							プラスチック製品	KG	13,808	13,417	25.7%	63.2%	2.2%

§ 三角出張所

輸 出							輸 入						
品 名	単 位	数 量	価 額 (千円)	前年同月比		構 成 比	品 名	単 位	数 量	価 額 (千円)	前年同月比		構 成 比
				数 量	価 額						数 量	価 額	
<b>総 額</b>			<b>392,119</b>		<b>118.5%</b>	<b>100.0%</b>	<b>総 額</b>			<b>4,403,844</b>		<b>7.5倍</b>	<b>100.0%</b>
<b>食料品及び動物</b>			<b>42,108</b>		<b>45.5%</b>	<b>10.7%</b>	<b>食料品及び動物</b>			<b>15,119</b>		<b>102.2%</b>	<b>0.3%</b>
魚介類及び同調製品	MT	50	42,108	34.0%	45.5%	10.7%	魚介類及び同調製品	MT	83	15,119	74.8%	102.2%	0.3%
魚介類	MT	50	42,108	34.0%	45.5%	10.7%	魚介類	KG	82,760	15,119	74.4%	102.2%	0.3%
<b>原材料</b>			<b>153,459</b>		<b>146.4%</b>	<b>39.1%</b>	糖類及び同調製品・はちみつ	MT	-	-	-	-	-
金属鉱及びびくず	MT	2,601	153,459	65.3%	146.4%	39.1%	<b>鉱物性燃料</b>			<b>4,388,725</b>		<b>7.7倍</b>	<b>99.7%</b>
<b>原料別製品</b>			<b>196,552</b>		<b>147.1%</b>	<b>50.1%</b>	石炭	MT	230,171	4,388,725	2.7倍	7.7倍	99.7%
鉄鋼	MT	2,013	196,552	58.6%	147.1%	50.1%							
ピレット及びシートバー等	MT	-	-	全減	全減	-							
鉄鋼の棒・形鋼及び線	MT	2,013	196,552	全増	全増	50.1%							

§ 水俣出張所

輸 出							輸 入						
品 名	単 位	数 量	価 額 (千円)	前年同月比		構 成 比	品 名	単 位	数 量	価 額 (千円)	前年同月比		構 成 比
				数 量	価 額						数 量	価 額	
<b>総 額</b>			<b>69,255</b>		<b>93.3%</b>	<b>100.0%</b>	<b>総 額</b>			<b>1,512,157</b>		<b>155.7%</b>	<b>100.0%</b>
<b>食料品及び動物</b>			-		<b>全減</b>	<b>-</b>	<b>食料品及び動物</b>			<b>230,560</b>		<b>91.6%</b>	<b>15.2%</b>
魚介類及び同調製品	MT	-	-	全減	全減	-	穀物及び同調製品	MT	6,134	230,560	68.0%	124.8%	15.2%
魚介類	MT	-	-	全減	全減	-	とうもろこし	MT	6,134	230,560	68.0%	124.8%	15.2%
<b>原材料</b>			<b>69,255</b>		<b>120.5%</b>	<b>100.0%</b>	<b>原材料</b>			-		-	-
木材及びコルク			69,255		120.5%	100.0%	木材及びコルク			-		-	-
木材			69,255		120.5%	100.0%	木材			-		-	-
							<b>化学製品</b>			<b>1,150,944</b>		<b>159.9%</b>	<b>76.1%</b>
							元素及び化合物			261,067		67.5%	17.3%
							有機化合物			261,067		67.5%	17.3%
							肥料	MT	9,492	889,877	93.6%	2.7倍	58.8%
							<b>特殊取扱品</b>			<b>130,653</b>		<b>全増</b>	<b>8.6%</b>
							再輸入品			130,653		全増	8.6%

§ 熊本空港出張所

輸 出							輸 入						
品 名	単 位	数 量	価 額 (千円)	前年同月比		構 成 比	品 名	単 位	数 量	価 額 (千円)	前年同月比		構 成 比
				数 量	価 額						数 量	価 額	
<b>総 額</b>			-		-	-	<b>総 額</b>			-		-	-