

【概要版】

八代税関支署 管内貿易概況(速報)
〔令和3年9月分〕

(附 表)

輸出入総額	171億66百万円〔前年同月比 162.7% (+ 66億15百万円)〕 8か月連続の増
輸出入差引	▲ 77億59百万円 入超
輸 出	47億04百万円〔前年同月比 127.0% (+ 10億00百万円)〕 大幅増

〔元素及び化合物〕などは減少したものの、〔精密機器類〕や〔プラスチック〕などが増加したことにより、輸出総額は47億04百万円となり、前年同月と比べ127.0%(+10億00百万円)と7か月連続の増となった。

精密機器類	4億36百万円〔前年同月比 40.4倍 (+ 4億25百万円)〕
プラスチック	1億84百万円〔 同 4.9倍 (+ 1億46百万円)〕
金属鉱及びびくず	4億92百万円〔 同 137.9% (+ 1億35百万円)〕
元素及び化合物	41百万円〔 同 50.8% (▲ 40百万円)〕
輸送用機器	11億72百万円〔 同 97.5% (▲ 30百万円)〕

輸 入	124億63百万円〔前年同月比 182.0% (+ 56億15百万円)〕 大幅増
-----	--

〔電気機器〕などは減少したものの、〔石炭〕や〔穀物及び同調製品〕などが増加したことにより、輸入総額は124億63百万円となり、前年同月と比べ182.0%(+56億15百万円)と4か月連続の増となった。

石炭	50億15百万円〔前年同月比 4.6倍 (+ 39億22百万円)〕
穀物及び同調製品	25億94百万円〔 同 2.5倍 (+ 15億73百万円)〕
肥料	5億83百万円〔 同 14.2倍 (+ 5億42百万円)〕
電気機器	1億02百万円〔 同 8.7% (▲ 10億63百万円)〕
金属製品	74百万円〔 同 26.6% (▲ 2億04百万円)〕

※ 輸出はFOB価格、輸入はCIF価格による。
※ 本資料に関するお問い合わせは、八代税関支署統括審査官部門(0965-37-1765)へお願いします。

○国別輸出(上位3カ国)

国 名	輸出額 (百万円)	前年同月比	構成比	主な品目
中華人民共和国	1,704	112.4%	36.2%	輸送用機器、その他化学製品
大韓民国	1,071	177.8%	22.8%	金属鉱及びびくず、鉄鋼
台湾	640	殆全増	13.6%	精密機器類、プラスチック

○国別輸入(上位3カ国)

国 名	輸入額 (百万円)	前年同月比	構成比	主な品目
オーストラリア	5,298	9.3倍	42.5%	石炭、穀物及び同調製品
ブラジル	1,833	140.9%	14.7%	元素及び化合物、穀物及び同調製品
南アフリカ共和国	1,284	全増	10.3%	木製品及びコルク製品(除家具)、穀物及び同調製品

○主要輸出品(上位5品目)

品 名	輸出額 (百万円)	前年同月比	構成比	主な仕向国
輸送用機器	1,172	97.5%	24.9%	中華人民共和国、フィジー
電気機器	717	114.1%	15.2%	インド、アメリカ合衆国
金属鉱及びびくず	492	137.9%	10.5%	大韓民国、中華人民共和国
一般機械	448	116.5%	9.5%	インドネシア、マレーシア
精密機器類	436	40.4倍	9.3%	台湾、英国

○主要輸入品(上位5品目)

品 名	輸入額 (百万円)	前年同月比	構成比	主な仕出国
石炭	5,015	4.6倍	40.2%	オーストラリア
穀物及び同調製品	2,594	2.5倍	20.8%	ブラジル、アメリカ合衆国
木製品及びコルク製品(除家具)	1,218	152.2%	9.8%	南アフリカ共和国、ベトナム
元素及び化合物	1,079	137.9%	8.7%	ブラジル、中華人民共和国
肥料	583	14.2倍	4.7%	マレーシア、中華人民共和国

八代税関支署管内貿易概況（速報）
[令和3年9月分]

◎八代税関支署管内貿易総額

区 分	当 月 (百万円)	前 年 同月比	長崎税関 管内比	累 計 (百万円)	前 年 同期比	長崎税関 管内比
輸 出	4,704	127.0%	6.9%	35,793	147.1%	10.3%
輸 入	12,463	182.0%	9.0%	83,793	119.4%	7.9%
入(△)出超	△ 7,759	-	-	△ 48,000	-	-

◎長崎税関管内貿易総額

区 分	当 月 (百万円)	前 年 同月比	累 計 (百万円)	前 年 同期比
輸 出	67,774	2.0倍	346,242	111.5%
輸 入	138,491	152.1%	1,063,126	123.3%
入(△)出超	△ 70,717	-	△ 716,884	-

注 1 輸出はFOB価格、輸入はCIF価格による。

2 輸出は当該貨物を積載する船舶又は航空機の出港の日、輸入は当該貨物の許可の日をもって計上される。
(ただし、蔵入貨物、移入貨物及び輸入許可前引取貨物は承認の日をもって計上される。)

3 本資料における貿易額は、八代支署管内の各官署が管轄する区域に蔵置された貨物の通関額である。

4 数量又は価額欄中の「0」は表示単位に満たないもの、「-」は実績がないもの、「殆全増」は前年比が100倍以上のもの。

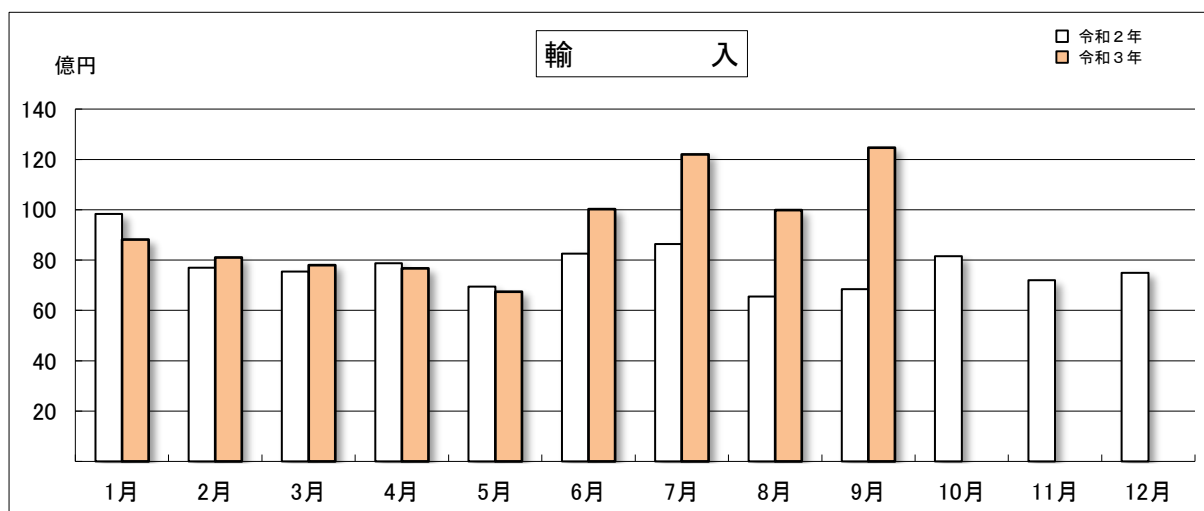
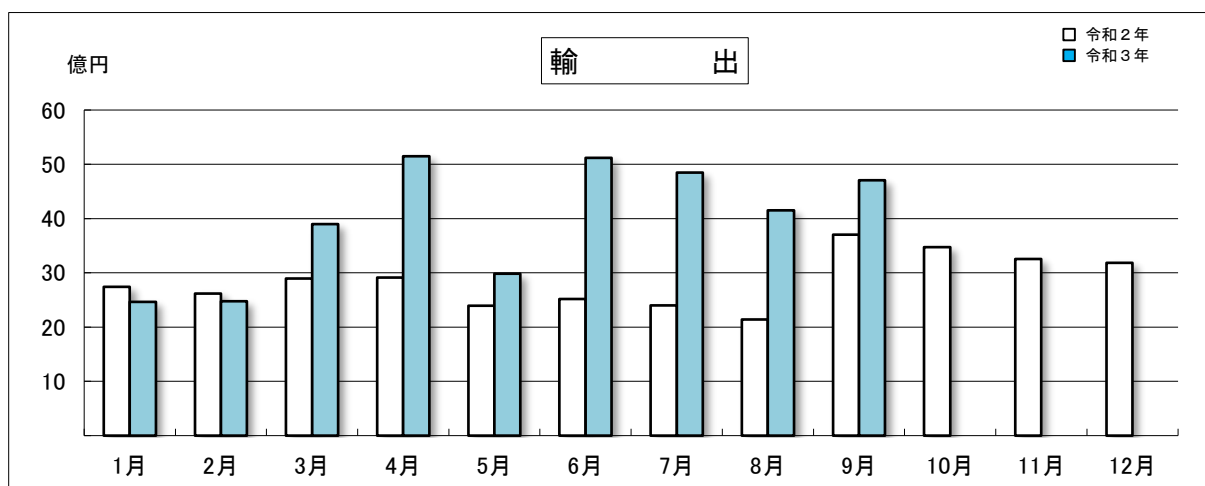
5 輸出の当月分、輸入の当月分及び前月分は速報値である。

6 本資料を他に転載する場合は、必ず八代税関支署の資料に基づく旨を注記してください。

◎八代税関支署管内 月別貿易額推移

(単位：百万円)

区 分	輸 出			輸 入		
	令和3年	令和2年	前年同月比	令和3年	令和2年	前年同月比
1月	2,462	2,743	89.8%	8,810	9,833	89.6%
2月	2,478	2,620	94.6%	8,098	7,694	105.2%
3月	3,897	2,897	134.5%	7,802	7,543	103.4%
4月	5,146	2,915	176.5%	7,668	7,877	97.3%
5月	2,986	2,395	124.7%	6,747	6,949	97.1%
6月	5,120	2,516	2.0倍	10,018	8,258	121.3%
7月	4,849	2,401	2.0倍	12,201	8,641	141.2%
8月	4,150	2,142	193.7%	9,987	6,558	152.3%
9月	4,704	3,704	127.0%	12,463	6,847	182.0%
10月		3,475			8,156	
11月		3,253			7,206	
12月		3,183			7,488	
累計	35,793	34,245		83,793	93,050	
当月までの累計	35,793	24,334	147.1%	83,793	70,200	119.4%



◎八代税関支署管内 主要輸出品表

品名	単位	9月					1月以降累計			
		数量	価額(千円)	前年同月比		構成比	数量	価額(千円)	前年同期比	
				数量	価額				数量	価額
輸出総額			4,703,774		127.0%	100.0%		35,793,351		147.1%
食料品及び動物			102,617		146.5%	2.2%		924,255		98.7%
魚介類及び同調製品	MT	75	63,205	119.0%	176.5%	1.3%	826	583,333	76.8%	89.6%
魚介類	MT	75	63,205	119.0%	176.5%	1.3%	826	583,333	76.8%	89.6%
穀物及び同調製品	MT	28	13,654	44.4%	56.7%	0.3%	268	122,255	109.4%	110.9%
その他の調製食料品			23,087		3.1倍	0.5%		197,101		120.2%
原材料			751,539		121.0%	16.0%		7,498,608		143.9%
木材及びコルク			215,222		112.5%	4.6%		2,214,131		118.2%
木材			215,222		112.5%	4.6%		2,213,602		118.2%
パルプ及び古紙	MT	1,462	36,609	37.5%	60.0%	0.8%	17,412	403,833	76.8%	136.7%
織物用繊維及びびくず	MT	100	7,485	54.3%	61.4%	0.2%	1,130	111,645	120.9%	173.7%
粗鉱物	MT	-	-	-	-	-	1,360	52,823	70.9%	69.4%
金属鉱及びびくず	MT	6,321	492,223	112.6%	137.9%	10.5%	67,311	4,713,497	94.1%	162.6%
(鉄鋼くず)	MT	5,756	341,449	127.6%	2.5倍	7.3%	60,809	2,891,435	94.5%	170.8%
化学製品			546,562		173.0%	11.6%		3,945,840		139.7%
元素及び化合物			41,093		50.8%	0.9%		338,338		130.6%
有機化合物			41,093		50.8%	0.9%		337,772		133.9%
プラスチック	MT	429	183,994	63.6%	4.9倍	3.9%	6,993	1,690,181	83.7%	2.5倍
その他の化学製品	MT	282	271,122	129.4%	146.6%	5.8%	1,748	1,727,029	85.2%	98.5%
原料別製品			447,085		112.5%	9.5%		4,751,290		2.5倍
紙類及び同製品	MT	342	36,722	181.0%	2.1倍	0.8%	2,563	256,119	2.1倍	2.2倍
鉄鋼	MT	4,510	391,510	52.4%	111.1%	8.3%	61,772	4,263,488	177.3%	2.8倍
ビレット及びシートバー等	MT	1,412	101,047	17.5%	31.2%	2.1%	28,683	1,733,182	108.7%	164.8%
鉄鋼の棒・形鋼及び線	MT	3,097	290,065	5.6倍	10.2倍	6.2%	33,086	2,529,531	3.9倍	5.6倍
金属製品			14,279		79.5%	0.3%		199,704		125.3%
機械類及び輸送用機器			2,336,131		105.5%	49.7%		16,630,847		129.4%
一般機械			448,084		116.5%	9.5%		3,839,368		105.2%
原動機	KG	144,019	309,902	113.1%	123.1%	6.6%	1,142,481	2,528,123	101.7%	103.8%
加熱用・冷却用機器			-		-	-		46,777		49.8倍
電気機器			716,524		114.1%	15.2%		7,349,444		162.7%
輸送用機器			1,171,523		97.5%	24.9%		5,442,035		116.1%
二輪自動車類			1,049,201		91.2%	22.3%		4,800,647		107.6%
船舶類	NO	2	120,000	100.0%	2.4倍	2.6%	3	606,259	42.9%	2.8倍
雑製品			512,655		6.9倍	10.9%		1,985,907		3.9倍
精密機器類			436,027		40.4倍	9.3%		1,404,281		17.9倍
その他の雑製品			76,628		121.5%	1.6%		577,354		134.0%
プラスチック製品	KG	86,618	76,289	141.7%	121.0%	1.6%	682,900	567,567	128.8%	134.1%

◎八代税関支署管内 主要輸入品表

品名	単位	9月					1月以降累計			
		数量	価額(千円)	前年同月比		構成比	数量	価額(千円)	前年同期比	
				数量	価額				数量	価額
輸入総額			12,462,635		182.0%	100.0%		83,793,095		119.4%
食料品及び動物			2,914,381		2.1倍	23.4%		22,778,279		132.4%
魚介類及び同調製品	MT	-	-	全減	全減	-	3,368	660,080	66.6%	72.7%
魚介類	KG	-	-	全減	全減	-	3,281,107	627,799	66.0%	71.8%
穀物及び同調製品	MT	54,193	2,594,263	121.6%	2.5倍	20.8%	463,743	16,841,998	96.9%	139.5%
米	MT	5,999	671,470	171.1%	3.8倍	5.4%	34,252	2,585,239	166.3%	189.8%
大麦及びはだか麦	MT	2,753	92,189	183.5%	2.5倍	0.7%	62,511	1,903,446	102.5%	106.6%
とうもろこし	MT	43,174	1,721,363	112.0%	2.2倍	13.8%	358,835	12,002,885	93.8%	142.0%
飼料	MT	4,415	237,328	53.8%	78.5%	1.9%	89,273	4,743,514	94.9%	130.8%
植物性油かす	MT	3,139	185,099	49.8%	74.3%	1.5%	72,848	4,076,080	95.7%	132.4%
原材料			219,134		140.8%	1.8%		1,472,451		89.5%
採油用の種・ナット及び核	MT	-	-	全減	全減	-	2,779	274,654	54.6%	68.2%
木材及びコルク			181,000		4.1倍	1.5%		501,130		84.2%
木材			180,210		4.5倍	1.4%		485,879		85.3%
粗鉱物	MT	299	10,773	4.7%	18.0%	0.1%	34,469	462,364	88.0%	96.9%
金属鉱及びびくず	MT	128	19,819	2.8倍	2.4倍	0.2%	883	155,419	144.8%	2.5倍
鉱物性燃料			5,117,870		4.7倍	41.1%		23,062,352		163.7%
石炭	MT	247,234	5,015,231	150.0%	4.6倍	40.2%	1,773,097	22,591,529	105.5%	165.4%
石油製品			96,200		全増	0.8%		423,167		113.5%
化学製品			1,957,364		192.7%	15.7%		12,473,133		113.3%
元素及び化合物			1,079,109		137.9%	8.7%		6,212,784		92.7%
有機化合物			1,055,535		136.6%	8.5%		5,928,666		92.1%
肥料	MT	10,618	582,816	12.4倍	14.2倍	4.7%	84,451	4,147,040	111.0%	164.2%
プラスチック	MT	1,220	202,546	84.4%	125.4%	1.6%	9,476	1,421,562	110.1%	129.9%
その他の化学製品	MT	1,026	70,031	3.4倍	4.4倍	0.6%	7,933	516,928	104.8%	112.7%
原料別製品			1,830,171		131.6%	14.7%		14,034,506		114.3%
木製品及びコルク製品(除家具)			1,217,834		152.2%	9.8%		6,844,949		138.3%
合板・ウッドパネル			-		全減	-		5,413		1.3%
(合板)			-		全減	-		5,413		1.3%
パルプウッド等	MT	53,791	1,054,863	125.2%	153.7%	8.5%	302,883	5,479,470	159.6%	156.5%
(ウッドチップ)	MT	53,761	1,048,783	125.2%	154.9%	8.4%	302,336	5,367,238	160.0%	159.7%
木製建具及び建築用木工品	KG	611,849	161,329	146.5%	151.4%	1.3%	4,871,027	1,312,766	124.8%	132.0%
紙類及び同製品	MT	88	16,654	179.6%	174.8%	0.1%	502	115,796	110.8%	121.0%
鉄鋼	MT	344	58,691	66.7%	93.1%	0.5%	5,913	729,261	78.8%	89.4%
非鉄金属	MT	1,462	440,274	145.6%	2.4倍	3.5%	20,214	5,183,984	109.3%	148.4%
アルミニウム及び同合金	MT	1,462	440,274	145.6%	2.4倍	3.5%	20,214	5,183,984	109.3%	148.4%
金属製品			73,883		26.6%	0.6%		895,123		36.0%
機械類及び輸送用機器			301,180		18.2%	2.4%		7,923,218		65.1%
一般機械			147,909		44.4%	1.2%		2,411,893		56.7%
原動機	MT	166	109,545	73.5%	39.0%	0.9%	1,754	1,734,365	68.1%	50.9%
電気機器			101,759		8.7%	0.8%		2,933,348		47.8%
重電機器			4,306		12.1%	0.0%		1,084,224		7.7倍
輸送用機器			51,512		33.1%	0.4%		2,577,977		145.6%
二輪自動車類			4,832		3.7%	0.0%		1,061,855		64.6%
雑製品			122,535		79.5%	1.0%		1,625,730		92.2%
その他の雑製品			94,480		77.9%	0.8%		1,334,553		94.6%

◎八代税関支署管内 輸出地域(国)別表

区 分	9 月			1月以降累計		
	価額 (千円)	前年同月比	構成比	価額 (千円)	前年同期比	構成比
輸出総額	4,703,774	127.0%	100.0%	35,793,351	147.1%	100.0%
アジア	4,022,011	123.7%	85.5%	28,801,312	140.2%	80.5%
大韓民国	1,070,941	177.8%	22.8%	8,073,803	167.4%	22.6%
中華人民共和国	1,703,840	112.4%	36.2%	10,414,361	132.8%	29.1%
台湾	640,129	殆全増	13.6%	3,138,614	52.7倍	8.8%
香港	18,075	49.9%	0.4%	484,487	128.5%	1.4%
ベトナム	18,056	39.1%	0.4%	924,160	80.7%	2.6%
タイ	6,837	3.6%	0.1%	302,411	17.4%	0.8%
シンガポール	49,772	3.9倍	1.1%	378,542	142.8%	1.1%
マレーシア	103,326	54.8%	2.2%	1,169,888	141.5%	3.3%
フィリピン	30,523	199.4%	0.6%	321,056	172.4%	0.9%
インドネシア	144,166	37.7%	3.1%	2,182,798	106.5%	6.1%
ラオス	3,174	全増	0.1%	3,174	35.2%	0.0%
インド	224,974	111.1%	4.8%	1,293,722	116.0%	3.6%
パキスタン	-	全減	-	67,761	2.4倍	0.2%
スリランカ	2,534	7.5倍	0.1%	3,030	8.9倍	0.0%
バングラデシュ	5,664	全増	0.1%	27,155	3.2倍	0.1%
中東	29,491	90.0%	0.6%	183,611	84.4%	0.5%
イラク	468	全増	0.0%	14,879	113.5%	0.0%
サウジアラビア	16,975	84.8%	0.4%	84,509	56.5%	0.2%
アラブ首長国連邦	6,748	64.6%	0.1%	56,698	154.2%	0.2%
西欧	182,338	137.3%	3.9%	1,980,333	146.3%	5.5%
ノルウェー	5,355	119.4%	0.1%	39,776	121.3%	0.1%
スウェーデン	9,157	5.3倍	0.2%	57,992	2.3倍	0.2%
英国	47,343	177.0%	1.0%	526,760	122.2%	1.5%
アイルランド	7,199	185.4%	0.2%	39,433	127.0%	0.1%
フランス	15,308	53.4%	0.3%	307,067	113.9%	0.9%
ドイツ	34,582	2.8倍	0.7%	374,217	2.1倍	1.0%
スイス	7,550	全増	0.2%	24,948	3.0倍	0.1%
スペイン	7,966	34.2%	0.2%	114,272	162.3%	0.3%
イタリア	41,684	2.4倍	0.9%	223,054	2.8倍	0.6%
トルコ	4,161	176.8%	0.1%	38,477	108.7%	0.1%
中東欧・ロシア等	19,789	59.5%	0.4%	464,648	2.1倍	1.3%
ポーランド	2,570	全増	0.1%	22,561	188.7%	0.1%
ロシア	5,943	24.9%	0.1%	334,089	2.1倍	0.9%
ルーマニア	4,097	51.5%	0.1%	52,239	2.3倍	0.1%
ラトビア	6,298	全増	0.1%	6,298	3.0倍	0.0%
北米	227,934	92.7%	4.8%	3,267,897	194.3%	9.1%
カナダ	-	-	-	18,614	6.1倍	0.1%
アメリカ合衆国	227,934	92.7%	4.8%	3,249,283	193.6%	9.1%
中南米	-	-	-	487,994	殆全増	1.4%
パナマ	-	-	-	487,994	殆全増	1.4%
アフリカ	93,400	22.8倍	2.0%	405,936	154.1%	1.1%
エジプト	6,199	全増	0.1%	13,599	3.6倍	0.0%
ガーナ	81,319	全増	1.7%	199,016	83.3%	0.6%
南アフリカ共和国	5,882	4.0倍	0.1%	37,415	3.4倍	0.1%
大洋州	128,811	39.3倍	2.7%	201,620	4.0倍	0.6%
オーストラリア	6,624	4.9倍	0.1%	65,669	195.2%	0.2%
ニュージーランド	1,389	103.7%	0.0%	10,327	108.2%	0.0%
フィジー	120,000	全増	2.6%	120,000	全増	0.3%

◎八代税関支署管内 輸入地域(国)別表

区 分	9 月			1 月以降累計		
	価額 (千円)	前年同月比	構成比	価額 (千円)	前年同期比	構成比
輸入総額	12,462,635	182.0%	100.0%	83,793,095	119.4%	100.0%
アジア	2,370,911	65.8%	19.0%	28,410,492	86.8%	33.9%
大韓民国	349,668	139.4%	2.8%	3,056,206	115.9%	3.6%
中華人民共和国	577,144	34.5%	4.6%	11,674,052	80.7%	13.9%
台湾	52,476	殆全増	0.4%	259,017	31.3倍	0.3%
ベトナム	369,950	37.3%	3.0%	4,204,977	62.4%	5.0%
タイ	212,765	42.4%	1.7%	3,849,318	97.8%	4.6%
マレーシア	532,086	33.8倍	4.3%	3,667,178	144.2%	4.4%
フィリピン	186,719	140.8%	1.5%	1,124,718	110.0%	1.3%
インドネシア	39,393	141.5%	0.3%	359,110	40.6%	0.4%
ラオス	790	全増	0.0%	8,570	2.8倍	0.0%
インド	49,920	6.4倍	0.4%	198,515	159.2%	0.2%
パキスタン	-	全減	-	2,060	0.6%	0.0%
中東	-	全減	-	343,980	87.2%	0.4%
サウジアラビア	-	全減	-	342,773	87.1%	0.4%
イスラエル	-	-	-	1,207	107.5%	0.0%
西欧	63,080	131.9%	0.5%	1,636,152	2.9倍	2.0%
スウェーデン	22,822	133.3%	0.2%	147,731	147.5%	0.2%
英国	3,930	全増	0.0%	20,676	157.7%	0.0%
オランダ	2,995	全増	0.0%	3,751	2.8倍	0.0%
ベルギー	-	全減	-	3,394	6.5%	0.0%
ドイツ	25,415	124.2%	0.2%	222,797	76.5%	0.3%
ポルトガル	-	-	-	3,829	100.4%	0.0%
スペイン	-	全減	-	16,536	7.0倍	0.0%
イタリア	7,918	119.9%	0.1%	1,189,189	19.2倍	1.4%
フィンランド	-	-	-	1,183	159.4%	0.0%
オーストリア	-	-	-	26,700	10.1倍	0.0%
中東欧・ロシア等	294,266	2.9倍	2.4%	5,871,296	107.7%	7.0%
カザフスタン	-	-	-	236,606	34.3%	0.3%
ポーランド	-	全減	-	4,734	100.7%	0.0%
ロシア	294,266	3.1倍	2.4%	5,628,004	118.6%	6.7%
ラトビア	-	-	-	1,952	28.1%	0.0%
北米	976,192	101.0%	7.8%	11,422,080	145.2%	13.6%
カナダ	126,906	3.7倍	1.0%	360,974	41.3%	0.4%
アメリカ合衆国	849,286	91.2%	6.8%	11,061,106	158.2%	13.2%
中南米	2,083,244	138.0%	16.7%	10,798,543	123.4%	12.9%
メキシコ	4,926	全増	0.0%	22,440	3.7倍	0.0%
チリ	-	全減	-	64,334	67.3%	0.1%
ブラジル	1,833,322	140.9%	14.7%	9,275,395	115.5%	11.1%
アルゼンチン	244,996	123.8%	2.0%	483,438	96.8%	0.6%
アフリカ	1,357,218	全増	10.9%	1,951,813	全増	2.3%
ナイジェリア	73,357	全増	0.6%	73,357	全増	0.1%
南アフリカ共和国	1,283,861	全増	10.3%	1,878,456	全増	2.2%
大洋州	5,317,724	9.3倍	42.7%	23,358,739	161.6%	27.9%
オーストラリア	5,297,978	9.3倍	42.5%	23,085,255	164.4%	27.6%
ニュージーランド	19,746	4.3倍	0.2%	273,484	66.0%	0.3%

○八代税関支署管内 港別主要輸出入品

§ 八代支署

輸 出							輸 入						
品 名	単 位	数 量	価 額 (千円)	前年同月比		構 成 比	品 名	単 位	数 量	価 額 (千円)	前年同月比		構 成 比
				数 量	価 額						数 量	価 額	
総 額			2,060,501		199.4%	100.0%	総 額			5,195,502		126.2%	100.0%
原材料			454,393		130.3%	22.1%	食料品及び動物			2,522,336		2.1倍	48.5%
木材及びコルク			215,222		132.1%	10.4%	穀物及び同調製品	MT	46,228	2,288,548	119.9%	2.5倍	44.0%
木材			215,222		132.1%	10.4%	米	MT	5,999	671,470	171.1%	3.8倍	12.9%
パルプ及び古紙	MT	357	8,886	21.1%	38.0%	0.4%	大麦及びはだか麦	MT	2,753	92,189	183.5%	2.5倍	1.8%
粗鉱物	MT	-	-	-	-	-	とうもろこし	MT	35,247	1,418,013	108.3%	2.2倍	27.3%
金属鉱及びびくず	MT	3,347	230,285	123.6%	141.8%	11.2%	飼料	MT	4,122	229,916	53.8%	79.8%	4.4%
(鉄鋼くず)	MT	3,149	188,940	150.0%	2.5倍	9.2%	植物性油かす	MT	3,139	185,099	49.8%	74.3%	3.6%
化学製品			484,200		172.8%	23.5%	原材料			83,558		68.5%	1.6%
元素及び化合物			-		全減	-	木材及びコルク			51,742		128.8%	1.0%
有機化合物			-		全減	-	木材			51,742		128.8%	1.0%
肥料	MT	30	2,556	全増	全増	0.1%	粗鉱物	MT	299	10,773	4.7%	18.0%	0.2%
プラスチック	MT	285	162,725	60.3%	8.4倍	7.9%	金属鉱及びびくず	MT	128	19,819	2.8倍	2.4倍	0.4%
その他の化学製品	MT	282	271,122	129.4%	146.6%	13.2%	鉱物性燃料			98,709		15.9倍	1.9%
原料別製品			264,918		2.5倍	12.9%	石炭	MT	-	-	-	-	-
紙類及び同製品	MT	342	36,722	181.0%	2.1倍	1.8%	石油製品			92,270		全増	1.8%
紙及び板紙	MT	342	36,722	181.0%	2.1倍	1.8%	化学製品			744,238		158.5%	14.3%
鉄鋼	MT	2,802	224,924	142.2%	2.6倍	10.9%	元素及び化合物			489,520		173.5%	9.4%
ピレット及びシートバ等	MT	1,412	101,047	99.7%	171.8%	4.9%	有機化合物			465,946		171.2%	9.0%
鉄鋼の棒・形鋼及び線	MT	1,390	123,877	2.5倍	4.3倍	6.0%	肥料	MT	519	26,072	60.5%	63.7%	0.5%
機械類及び輸送用機器			427,488		145.1%	20.7%	プラスチック	MT	922	151,794	75.0%	120.1%	2.9%
一般機械			307,488		125.7%	14.9%	その他の化学製品	MT	1,026	70,031	3.6倍	4.6倍	1.3%
原動機	KG	133,369	307,488	121.2%	125.7%	14.9%	原料別製品			1,534,784		141.2%	29.5%
輸送用機器			120,000		2.4倍	5.8%	木製品及びコルク製品(除家具)			1,175,631		155.6%	22.6%
船舶類	NO	2	120,000	100.0%	2.4倍	5.8%	(ウッドチップ)	MT	53,761	1,048,783	125.2%	154.9%	20.2%
雑製品			424,442		全増	20.6%	鉄鋼	MT	-	-	全減	全減	-
精密機器類			424,442		全増	20.6%	非鉄金属	MT	1,058	306,854	105.4%	166.7%	5.9%
科学光学機器			424,442		全増	20.6%	アルミニウム及び同合金	MT	1,058	306,854	105.4%	166.7%	5.9%
							金属製品			16,800		18.9%	0.3%
							機械類及び輸送用機器			109,485		9.8%	2.1%
							電気機器			101,036		9.1%	1.9%
							重電機器			4,306		15.9%	0.1%
							輸送用機器			-		-	-
							雑製品			102,392		86.9%	2.0%
							その他の雑製品			79,219		75.0%	1.5%

S 熊本出張所

輸 出							輸 入						
品 名	単 位	数 量	価額 (千円)	前年同月比		構成比	品 名	単 位	数 量	価額 (千円)	前年同月比		構成比
				数量	価額						数量	価額	
総 額			2,261,371		99.2%	100.0%	総 額			632,365		61.7%	100.0%
食料品及び動物			35,303		103.2%	1.6%	食料品及び動物			38,516		64.6%	6.1%
穀物及び同調製品	MT	21	9,545	33.3%	39.6%	0.4%	魚介類及び同調製品	MT	-	-	全減	全減	-
その他の調製食料品			23,087		3.1倍	1.0%	魚介類	KG	-	-	全減	全減	-
原材料			144,637		79.1%	6.4%	穀物及び同調製品	MT	38	2,365	140.7%	110.5%	0.4%
パルプ及び古紙	MT	1,105	27,723	49.9%	73.6%	1.2%	麦芽	MT	-	-	-	-	-
織物用繊維及びびくず	MT	100	7,485	54.3%	61.4%	0.3%	果実及び野菜	KG	35,880	14,260	37.5%	61.0%	2.3%
金属鋳及びびくず	MT	367	109,429	74.0%	82.3%	4.8%	糖類及び同調製品・はちみつ	MT	-	-	-	-	-
化学製品			62,362		175.2%	2.8%	飼料	MT	293	7,412	53.5%	51.5%	1.2%
元素及び化合物			41,093		2.9倍	1.8%	その他の調製食料品			14,479		3.4倍	2.3%
有機化合物			41,093		2.9倍	1.8%	原材料			10,126		30.1%	1.6%
精油・香料及び化粧品類	MT	-	-	全減	全減	-	採油用の種・ナット及び核	MT	-	-	全減	全減	-
プラスチック	MT	144	21,269	71.3%	116.6%	0.9%	生ゴム	MT	16	4,148	66.7%	97.7%	0.7%
原料別製品			15,979		65.4%	0.7%	木材及びコルク			3,808		100.3%	0.6%
ゴム製品	MT	0	254	0.0%	4.6%	0.0%	木材			3,018		全増	0.5%
金属製品			14,279		79.5%	0.6%	化学製品			72,568		136.2%	11.5%
手道具類及び機械用工具	KG	136	14,078	72.0%	98.6%	0.6%	元素及び化合物			5,775		72.4%	0.9%
機械類及び輸送用機器			1,908,643		99.4%	84.4%	精油・香料及び化粧品類	MT	95	16,041	128.4%	172.2%	2.5%
一般機械			140,596		100.6%	6.2%	プラスチック	MT	298	50,752	138.6%	144.3%	8.0%
原動機	KG	10,650	2,414	61.5%	34.1%	0.1%	ポリエチレン	MT	177	30,285	112.0%	118.6%	4.8%
加熱用・冷却用機器			-		-	-	合成樹脂	MT	106	17,759	182.8%	184.5%	2.8%
電気機器			716,524		114.1%	31.7%	原料別製品			295,387		97.2%	46.7%
輸送用機器			1,051,523		91.3%	46.5%	ゴム製品	MT	-	-	全減	全減	-
二輪自動車類			1,049,201		91.2%	46.4%	木製品及びコルク製品(除家具)			42,203		95.2%	6.7%
雑製品			88,213		119.4%	3.9%	木製建具及び建築用木工品	KG	122,351	35,161	94.4%	104.6%	5.6%
精密機器類			11,585		107.3%	0.5%	鉄鋼	MT	344	58,691	136.5%	193.6%	9.3%
科学光学機器			11,585		107.3%	0.5%	非鉄金属	MT	404	133,420	-	殆全増	21.1%
その他の雑製品			76,628		121.5%	3.4%	アルミニウム及び同合金	MT	404	133,420	-	殆全増	21.1%
プラスチック製品	KG	86,618	76,289	141.7%	121.0%	3.4%	金属製品			57,083		30.2%	9.0%
特殊取扱品			5,621		61.3%	0.2%	機械類及び輸送用機器			191,695		35.6%	30.3%
再輸出品			5,621		61.3%	0.2%	一般機械			139,460		42.4%	22.1%
							原動機	MT	166	109,545	73.5%	39.0%	17.3%
							電気機器			723		1.4%	0.1%
							輸送用機器			51,512		33.1%	8.1%
							自動車の部分品	KG	86,929	46,680	154.9%	185.1%	7.4%
							二輪自動車類			4,832		3.7%	0.8%
							雑製品			20,143		55.6%	3.2%
							家具	KG	16,395	4,008	68.9%	47.4%	0.6%
							精密機器類			-		全減	-
							その他の雑製品			15,261		97.1%	2.4%
							プラスチック製品	KG	34,933	13,843	131.6%	94.8%	2.2%
							運動用具			-		全減	-

S 三角出張所

輸 出							輸 入						
品 名	単 位	数 量	価 額 (千円)	前年同月比		構 成 比	品 名	単 位	数 量	価 額 (千円)	前年同月比		構 成 比
				数 量	価 額						数 量	価 額	
総 額			381,902		105.4%	100.0%	総 額			5,065,410	4.6倍	100.0%	
食料品及び動物			63,205		176.5%	16.6%	食料品及び動物			50,179	全増	1.0%	
魚介類及び同調製品	MT	75	63,205	119.0%	176.5%	16.6%	魚介類及び同調製品	MT	-	-	-	-	
魚介類	MT	75	63,205	119.0%	176.5%	16.6%	魚介類	KG	-	-	-	-	
原材料			152,509		2.5倍	39.9%	糖類及び同調製品・はちみつ	MT	1,802	50,179	全増	全増	1.0%
金属鉱及びびくず	MT	2,607	152,509	108.2%	2.5倍	39.9%	糖みつ	MT	1,802	50,179	全増	全増	1.0%
原料別製品			166,188		62.7%	43.5%	鉱物性燃料			5,015,231	4.6倍	99.0%	
鉄鋼	MT	1,707	166,188	25.7%	62.7%	43.5%	石炭	MT	247,234	5,015,231	150.0%	4.6倍	99.0%
ピレット及びシートバー等	MT	-	-	全減	全減	-							
鉄鋼の棒・形鋼及び線	MT	1,707	166,188	全増	全増	43.5%							

S 水俣出張所

輸 出							輸 入						
品 名	単 位	数 量	価 額 (千円)	前年同月比		構 成 比	品 名	単 位	数 量	価 額 (千円)	前年同月比		構 成 比
				数 量	価 額						数 量	価 額	
総 額			-		全減	-	総 額			1,569,358	2.6倍	100.0%	
食料品及び動物			-		-	-	食料品及び動物			303,350	2.5倍	19.3%	
魚介類及び同調製品	MT	-	-	-	-	-	魚介類及び同調製品	MT	-	-	-	-	
魚介類	MT	-	-	-	-	-	魚介類	KG	-	-	-	-	
原材料			-		全減	-	穀物及び同調製品	MT	7,927	303,350	132.2%	2.5倍	19.3%
木材及びコルク			-		全減	-	とうもろこし	MT	7,927	303,350	132.2%	2.5倍	19.3%
木材			-		全減	-	飼料	MT	-	-	-	-	
							植物油かす	MT	-	-	-	-	
							原材料			125,450	全増	8.0%	
							木材及びコルク			125,450	全増	8.0%	
							木材			125,450	全増	8.0%	
							化学製品			1,140,558	2.3倍	72.7%	
							元素及び化合物			583,814	118.5%	37.2%	
							有機化合物			583,814	118.5%	37.2%	
							肥料	MT	10,099	556,744	全増	全増	35.5%
							原料別製品			-	-	-	
							(合板)			-	-	-	

S 熊本空港出張所

輸 出							輸 入						
品 名	単 位	数 量	価 額 (千円)	前年同月比		構 成 比	品 名	単 位	数 量	価 額 (千円)	前年同月比		構 成 比
				数 量	価 額						数 量	価 額	
総 額			-		-	-	総 額			-	-	-	
							雑製品			-	-	-	
							その他の雑製品			-	-	-	
							プラスチック製品	KG	-	-	-	-	