

【概要版】

八代税関支署 管内貿易概況(速報)
〔令和3年8月分〕

(附 表)

輸出入総額

141億37百万円〔前年同月比 162.5% (+ 54億37百万円)〕
7か月連続の増

輸出入差引

▲ 58億38百万円 入超

輸 出

41億50百万円〔前年同月比 193.7% (+ 20億07百万円)〕 大幅増

〔その他の化学製品〕などは減少したものの、〔金属鉱およびくず〕や〔精密機器類〕などが増加したことにより、輸出総額は41億50百万円となり、前年同月と比べ193.7%(+20億07百万円)と6か月連続の増となった。

金属鉱及びくず	7億58百万円	〔前年同月比	4.7倍	(+ 5億98百万円)〕
精密機器類	5億50百万円	〔 同	殆全増	(+ 5億45百万円)〕
鉄鋼	5億53百万円	〔 同	6.9倍	(+ 4億73百万円)〕
その他の化学製品	83百万円	〔 同	39.6%	(▲ 1億27百万円)〕
輸送用機器	2億18百万円	〔 同	70.2%	(▲ 92百万円)〕

輸 入

99億87百万円〔前年同月比 152.3% (+ 34億30百万円)〕 大幅増

〔電気機器〕などは減少したものの、〔石炭〕や〔穀物及び同調製品〕などが増加したことにより、輸入総額は99億87百万円となり、前年同月と比べ152.3%(+34億30百万円)と3か月連続の増となった。

石炭	40億31百万円	〔前年同月比	4.4倍	(+ 31億11百万円)〕
穀物及び同調製品	22億94百万円	〔 同	2.3倍	(+ 12億98百万円)〕
木製品及びコルク製品(除家具)	5億05百万円	〔 同	3.6倍	(+ 3億67百万円)〕
電気機器	2億38百万円	〔 同	27.3%	(▲ 6億35百万円)〕
非鉄金属	3億24百万円	〔 同	42.7%	(▲ 4億35百万円)〕

※ 輸出はFOB価格、輸入はCIF価格による。

※ 本資料に関するお問い合わせは、八代税関支署統括審査官部門(0965-37-1765)へお願いします。

○国別輸出(上位3カ国)

国 名	輸出額 (百万円)	前年同月比	構成比	主な品目
大韓民国	1,326	3.9倍	32.0%	鉄鋼、金属鉱及びくず
中華人民共和国	811	104.9%	19.6%	金属鉱及びくず、電気機器
台湾	804	74.1倍	19.4%	精密機器類、精油・香料及び化粧品類

○国別輸入(上位3カ国)

国 名	輸入額 (百万円)	前年同月比	構成比	主な品目
オーストラリア	3,734	3.7倍	37.4%	石炭、穀物及び同調製品
中華人民共和国	1,268	68.7%	12.7%	飼料、電気機器
コロンビア	953	全増	9.5%	石炭

○主要輸出品(上位5品目)

品 名	輸出額 (百万円)	前年同月比	構成比	主な仕向国
金属鉱及びくず	758	4.7倍	18.3%	大韓民国、中華人民共和国
電気機器	720	127.3%	17.4%	アメリカ合衆国、中華人民共和国
鉄鋼	553	6.9倍	13.3%	大韓民国
精密機器類	550	殆全増	13.3%	台湾、英国
一般機械	422	120.7%	10.2%	マレーシア、中華人民共和国

○主要輸入品(上位5品目)

品 名	輸入額 (百万円)	前年同月比	構成比	主な仕出国
石炭	4,031	4.4倍	40.4%	オーストラリア、コロンビア
穀物及び同調製品	2,294	2.3倍	23.0%	南アフリカ共和国、アメリカ合衆国
飼料	684	131.6%	6.9%	中華人民共和国、アメリカ合衆国
肥料	565	183.7%	5.7%	マレーシア、大韓民国
木製品及びコルク製品(除家具)	505	3.6倍	5.1%	ベトナム、フィリピン

八代税関支署管内貿易概況（速報）
[令和3年8月分]

◎八代税関支署管内貿易総額

区 分	当 月 (百万円)	前 年 同月比	長崎税関 管内比	累 計 (百万円)	前 年 同期比	長崎税関 管内比
輸 出	4,150	193.7%	7.9%	31,090	150.7%	11.2%
輸 入	9,987	152.3%	6.2%	71,330	112.6%	7.7%
入(△)出超	△ 5,838	-	-	△ 40,241	-	-

◎長崎税関管内貿易総額

区 分	当 月 (百万円)	前 年 同月比	累 計 (百万円)	前 年 同期比
輸 出	52,222	193.5%	278,468	100.5%
輸 入	161,899	174.7%	924,634	119.9%
入(△)出超	△ 109,677	-	△ 646,167	-

注 1 輸出はFOB価格、輸入はCIF価格による。

2 輸出は当該貨物を積載する船舶又は航空機の出港の日、輸入は当該貨物の許可の日をもって計上される。
(ただし、蔵入貨物、移入貨物及び輸入許可前引取貨物は承認の日をもって計上される。)

3 本資料における貿易額は、八代支署管内の各官署が管轄する区域に蔵置された貨物の通関額である。

4 数量又は価額欄中の「0」は表示単位に満たないもの、「-」は実績がないもの、「殆全増」は前年比が100倍以上のもの。

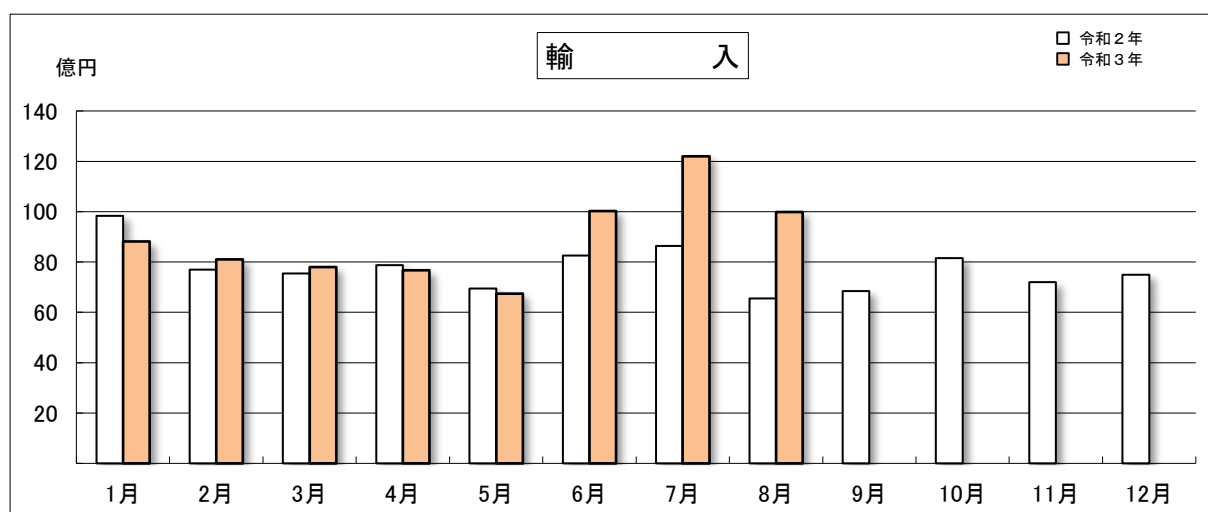
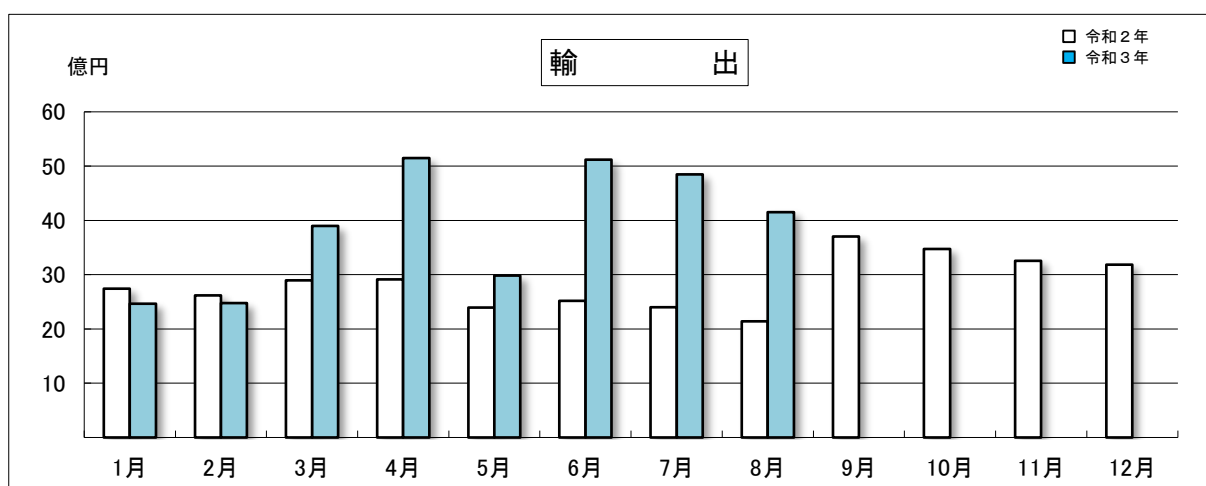
5 輸出の当月分、輸入の当月分及び前月分は速報値である。

6 本資料を他に転載する場合は、必ず八代税関支署の資料に基づく旨を注記してください。

◎八代税関支署管内 月別貿易額推移

(単位：百万円)

区 分	輸 出			輸 入		
	令和3年	令和2年	前年同月比	令和3年	令和2年	前年同月比
1月	2,462	2,743	89.8%	8,810	9,833	89.6%
2月	2,478	2,620	94.6%	8,098	7,694	105.2%
3月	3,897	2,897	134.5%	7,802	7,543	103.4%
4月	5,146	2,915	176.5%	7,668	7,877	97.3%
5月	2,986	2,395	124.7%	6,747	6,949	97.1%
6月	5,120	2,516	2.0倍	10,018	8,258	121.3%
7月	4,849	2,401	2.0倍	12,201	8,641	141.2%
8月	4,150	2,142	193.7%	9,987	6,558	152.3%
9月		3,704			6,847	
10月		3,475			8,156	
11月		3,253			7,206	
12月		3,183			7,488	
累計	31,090	34,245		71,330	93,050	
当月までの累計	31,090	20,630	150.7%	71,330	63,353	112.6%



◎八代税関支署管内 主要輸出品表

品名	単位	8月					1月以降累計			
		数量	価額(千円)	前年同月比		構成比	数量	価額(千円)	前年同期比	
				数量	価額				数量	価額
輸出総額			4,149,580		193.7%	100.0%		31,089,626		150.7%
食料品及び動物			106,939		161.4%	2.6%		821,638		94.9%
魚介類及び同調製品	MT	93	69,629	93.0%	133.2%	1.7%	751	520,128	74.2%	84.6%
魚介類	MT	93	69,629	93.0%	133.2%	1.7%	751	520,128	74.2%	84.6%
穀物及び同調製品	MT	37	15,086	2.1倍	2.4倍	0.4%	240	108,601	131.9%	126.1%
その他の調製食料品			19,293		2.5倍	0.5%		174,014		111.2%
原材料			1,055,431		3.1倍	25.4%		6,747,118		147.0%
木材及びコルク			217,727		151.3%	5.2%		1,998,958		118.9%
木材			217,727		151.3%	5.2%		1,998,429		118.9%
パルプ及び古紙	MT	2,397	61,309	106.6%	2.0倍	1.5%	15,950	367,224	85.0%	156.6%
織物用繊維及びびくず	MT	173	18,196	3.8倍	4.1倍	0.4%	1,030	104,160	137.2%	2.0倍
粗鉱物	MT	-	-	-	-	-	1,360	52,823	70.9%	69.4%
金属鉱及びびくず	MT	7,587	758,199	2.5倍	4.7倍	18.3%	60,990	4,221,274	92.5%	166.1%
(鉄鋼くず)	MT	6,777	367,516	2.9倍	5.7倍	8.9%	55,053	2,549,986	92.0%	163.8%
化学製品			336,580		98.7%	8.1%		3,399,278		135.5%
元素及び化合物			6,586		10.8%	0.2%		297,245		166.9%
有機化合物			6,586		10.8%	0.2%		296,679		173.2%
プラスチック	MT	643	137,316	77.7%	2.0倍	3.3%	6,564	1,506,187	85.4%	2.3倍
その他の化学製品	MT	88	83,256	35.1%	39.6%	2.0%	1,466	1,455,907	79.9%	92.8%
原料別製品			673,894		6.1倍	16.2%		4,304,205		2.9倍
紙類及び同製品	MT	475	50,867	3.5倍	4.3倍	1.2%	2,221	219,397	2.1倍	2.2倍
鉄鋼	MT	6,333	552,680	4.2倍	6.9倍	13.3%	57,262	3,871,978	2.2倍	3.4倍
ビレット及びシートバー等	MT	1,417	101,649	全増	全増	2.4%	27,271	1,632,135	148.8%	2.2倍
鉄鋼の棒・形鋼及び線	MT	4,916	451,031	3.3倍	5.7倍	10.9%	29,989	2,239,466	3.8倍	5.3倍
金属製品			67,042		5.2倍	1.6%		185,425		131.1%
機械類及び輸送用機器			1,360,083		111.0%	32.8%		14,294,716		134.3%
一般機械			422,247		120.7%	10.2%		3,391,284		103.8%
原動機	KG	113,031	257,515	118.2%	130.3%	6.2%	998,462	2,218,221	100.2%	101.6%
加熱用・冷却用機器			-		-	-		46,777		49.8倍
電気機器			720,318		127.3%	17.4%		6,632,920		170.5%
輸送用機器			217,518		70.2%	5.2%		4,270,512		122.5%
二輪自動車類			215,194		70.3%	5.2%		3,751,446		113.3%
雑製品			615,039		12.2倍	14.8%		1,473,252		3.4倍
精密機器類			550,202		殆全増	13.3%		968,254		14.3倍
その他の雑製品			64,608		141.7%	1.6%		500,726		136.1%
プラスチック製品	KG	68,871	64,608	131.8%	149.4%	1.6%	596,282	491,278	127.1%	136.4%

◎八代税関支署管内 主要輸入品表

品名	単位	8月					1月以降累計			
		数量	価額(千円)	前年同月比		構成比	数量	価額(千円)	前年同期比	
				数量	価額				数量	価額
輸入総額			9,987,403		152.3%	100.0%		71,330,460		112.6%
食料品及び動物			3,040,220		186.5%	30.4%		19,863,898		125.5%
魚介類及び同調製品	MT	30	11,272	166.7%	164.2%	0.1%	3,368	660,080	67.3%	73.9%
魚介類	KG	-	-	-	-	-	3,281,107	627,799	66.6%	72.8%
穀物及び同調製品	MT	57,908	2,293,916	121.0%	2.3倍	23.0%	409,550	14,247,735	94.4%	128.9%
米	MT	4,890	297,795	30.6倍	41.3倍	3.0%	28,253	1,913,769	165.3%	161.8%
大麦及びはだか麦	MT	15,126	554,179	4.4倍	5.5倍	5.5%	59,758	1,811,257	100.4%	103.6%
とうもろこし	MT	37,119	1,411,018	86.2%	166.5%	14.1%	315,661	10,281,522	91.7%	134.0%
飼料	MT	12,222	684,226	88.7%	131.6%	6.9%	84,858	4,506,186	98.9%	135.6%
植物油かす	MT	9,354	555,811	81.7%	124.6%	5.6%	69,709	3,890,981	99.9%	137.5%
原材料			165,367		2.4倍	1.7%		1,253,317		84.1%
採油用の種・ナット及び核	MT	-	-	全減	全減	-	2,779	274,654	58.5%	72.9%
木材及びコルク			44,898		106.6%	0.4%		320,130		58.1%
木材			44,898		111.7%	0.4%		305,669		57.7%
粗鉱物	MT	7,859	81,957	3.3倍	6.6倍	0.8%	34,170	451,591	104.2%	108.3%
金属鉱及びびくず	MT	109	29,449	136.3%	6.5倍	0.3%	755	135,600	133.6%	2.5倍
鉱物性燃料			4,043,979		4.3倍	40.5%		17,944,482		138.2%
石炭	MT	300,921	4,030,594	2.2倍	4.4倍	40.4%	1,525,863	17,576,298	100.7%	139.9%
石油製品			2,461		全増	0.0%		326,967		87.7%
化学製品			1,205,383		116.2%	12.1%		10,515,769		105.3%
元素及び化合物			412,505		69.2%	4.1%		5,133,675		86.7%
有機化合物			369,560		66.1%	3.7%		4,873,131		86.0%
肥料	MT	9,956	564,893	105.9%	183.7%	5.7%	73,833	3,564,224	98.2%	143.4%
プラスチック	MT	792	144,106	99.6%	161.0%	1.4%	8,256	1,219,016	115.3%	130.6%
その他の化学製品	MT	919	64,859	2.5倍	2.5倍	0.6%	6,907	446,897	95.1%	101.0%
原料別製品			979,921		70.4%	9.8%		12,204,335		112.0%
木製品及びコルク製品(除家具)			505,404		3.6倍	5.1%		5,627,115		135.6%
合板・ウッドパネル(合板)			-		-	-		5,413		1.3%
パルプウッド等(ウッドチップ)	MT	20,732	348,247	殆全増	19.9倍	3.5%	249,092	4,424,607	169.7%	157.2%
木製建具及び建築用木工品	MT	20,666	334,248	全増	全増	3.3%	248,575	4,318,455	170.2%	160.9%
紙類及び同製品	KG	556,692	151,846	124.2%	131.2%	1.5%	4,259,178	1,151,437	122.2%	129.6%
鉄鋼	MT	44	12,777	88.0%	110.3%	0.1%	414	99,142	102.5%	115.0%
非鉄金属	MT	452	62,709	22.1%	42.8%	0.6%	5,569	670,570	79.7%	89.1%
アルミニウム及び同合金	MT	1,114	324,154	27.8%	42.7%	3.2%	18,752	4,743,710	107.2%	143.4%
金属製品	MT	1,114	324,154	27.8%	42.7%	3.2%	18,752	4,743,710	107.2%	143.4%
金属製品			53,919		17.7%	0.5%		821,240		37.2%
機械類及び輸送用機器			430,516		32.9%	4.3%		7,622,038		72.5%
一般機械			160,318		56.1%	1.6%		2,263,984		57.7%
原動機	MT	144	116,081	97.3%	52.0%	1.2%	1,588	1,624,820	67.6%	52.0%
電気機器			238,354		27.3%	2.4%		2,831,589		56.9%
重電機器			183,106		6.9倍	1.8%		1,079,918		10.3倍
輸送用機器			31,844		21.4%	0.3%		2,526,465		156.5%
二輪自動車類			30,639		21.7%	0.3%		1,057,023		69.9%
雑製品			122,017		66.1%	1.2%		1,503,195		93.4%
その他の雑製品			91,247		58.8%	0.9%		1,240,073		96.1%

◎八代税関支署管内 輸出地域(国)別表

区 分	8 月			1月以降累計		
	価額（千円）	前年同月比	構成比	価額（千円）	前年同期比	構成比
輸出総額	4,149,580	193.7%	100.0%	31,089,626	150.7%	100.0%
アジア	3,574,950	2.1倍	86.2%	24,779,350	143.3%	79.7%
大韓民国	1,326,067	3.9倍	32.0%	7,002,862	165.9%	22.5%
中華人民共和国	811,411	104.9%	19.6%	8,710,570	137.7%	28.0%
台湾	803,846	74.1倍	19.4%	2,498,485	44.6倍	8.0%
香港	17,864	115.8%	0.4%	466,412	136.9%	1.5%
ベトナム	62,092	140.7%	1.5%	906,104	82.4%	2.9%
タイ	81,686	60.6%	2.0%	295,574	19.1%	1.0%
シンガポール	55,684	196.3%	1.3%	328,770	130.4%	1.1%
マレーシア	131,756	3.0倍	3.2%	1,066,562	167.1%	3.4%
フィリピン	27,710	189.1%	0.7%	290,533	170.0%	0.9%
インドネシア	75,782	53.4%	1.8%	2,038,632	122.3%	6.6%
インド	170,618	99.1%	4.1%	1,068,748	117.1%	3.4%
パキスタン	6,874	全増	0.2%	67,761	2.6倍	0.2%
バングラデシュ	-	全減	-	21,491	2.5倍	0.1%
中東	2,647	8.9%	0.1%	154,120	83.4%	0.5%
イラク	-	-	-	14,411	109.9%	0.0%
サウジアラビア	-	全減	-	67,534	52.1%	0.2%
イスラエル	2,647	3.5倍	0.1%	8,818	123.3%	0.0%
アラブ首長国連邦	-	全減	-	49,950	189.8%	0.2%
西欧	160,189	135.0%	3.9%	1,797,995	147.3%	5.8%
スウェーデン	2,031	117.8%	0.0%	48,835	2.1倍	0.2%
デンマーク	10,022	30.5倍	0.2%	65,856	138.3%	0.2%
英国	40,148	58.9%	1.0%	479,417	118.5%	1.5%
アイルランド	1,791	全増	0.0%	32,234	118.7%	0.1%
オランダ	-	全減	-	16,440	71.1%	0.1%
ベルギー	7,316	2.4倍	0.2%	53,772	2.1倍	0.2%
フランス	15,948	65.4%	0.4%	291,759	121.0%	0.9%
ドイツ	47,696	5.7倍	1.1%	339,635	2.0倍	1.1%
スイス	-	-	-	17,398	2.1倍	0.1%
ポルトガル	11,603	全増	0.3%	45,954	149.2%	0.1%
スペイン	215	8.3%	0.0%	106,306	2.3倍	0.3%
イタリア	13,959	5.6倍	0.3%	181,370	2.9倍	0.6%
フィンランド	-	-	-	7,008	135.8%	0.0%
トルコ	1,022	27.0%	0.0%	34,316	103.8%	0.1%
クロアチア	-	-	-	6,774	3.2倍	0.0%
中東欧・ロシア等	75,367	174.4%	1.8%	444,859	2.3倍	1.4%
カザフスタン	-	全減	-	4,187	88.7%	0.0%
ポーランド	3,426	64.8%	0.1%	19,991	167.2%	0.1%
ロシア	52,121	184.3%	1.3%	328,146	2.4倍	1.1%
ルーマニア	13,571	3.8倍	0.3%	48,142	3.3倍	0.2%
ブルガリア	2,089	156.0%	0.1%	7,466	165.2%	0.0%
北米	297,191	140.3%	7.2%	3,039,963	2.1倍	9.8%
カナダ	4,248	7.0倍	0.1%	18,614	6.1倍	0.1%
アメリカ合衆国	292,943	138.7%	7.1%	3,021,349	2.1倍	9.7%
中南米	591	全増	0.0%	487,994	殆全増	1.6%
パナマ	591	全増	0.0%	487,994	殆全増	1.6%
アフリカ	17,396	6.9倍	0.4%	312,536	120.5%	1.0%
アルジェリア	8,181	全増	0.2%	14,402	全増	0.0%
エジプト	1,497	全増	0.0%	7,400	193.5%	0.0%
ガーナ	-	-	-	117,697	49.3%	0.4%
大洋州	21,249	10.1倍	0.5%	72,809	154.8%	0.2%
オーストラリア	21,249	殆全増	0.5%	59,045	182.8%	0.2%
ニュージーランド	-	-	-	8,938	108.9%	0.0%
グアム（米）	-	-	-	4,826	150.8%	0.0%

◎八代税関支署管内 輸入地域(国)別表

区 分	8 月			1月以降累計		
	価額(千円)	前年同月比	構成比	価額(千円)	前年同期比	構成比
輸入総額	9,987,403	152.3%	100.0%	71,330,460	112.6%	100.0%
アジア	3,155,020	101.4%	31.6%	26,039,581	89.4%	36.5%
大韓民国	303,283	118.5%	3.0%	2,706,538	113.4%	3.8%
中華人民共和国	1,267,528	68.7%	12.7%	11,096,908	86.7%	15.6%
台湾	25,069	9.3倍	0.3%	206,541	25.7倍	0.3%
ベトナム	387,355	119.4%	3.9%	3,835,027	66.7%	5.4%
タイ	427,240	177.5%	4.3%	3,636,553	105.9%	5.1%
シンガポール	-	-	-	-	全減	-
マレーシア	563,645	2.2倍	5.6%	3,135,092	124.1%	4.4%
フィリピン	124,155	96.5%	1.2%	937,999	105.4%	1.3%
インドネシア	52,564	149.4%	0.5%	319,717	37.3%	0.4%
ラオス	-	-	-	7,780	2.6倍	0.0%
インド	3,386	24.2%	0.0%	148,595	127.1%	0.2%
パキスタン	795	全増	0.0%	2,060	0.6%	0.0%
バングラデシュ	-	-	-	-	全減	-
中東	22,859	55.5%	0.2%	343,980	98.1%	0.5%
サウジアラビア	22,859	55.5%	0.2%	342,773	98.0%	0.5%
イスラエル	-	-	-	1,207	107.5%	0.0%
西欧	61,499	121.4%	0.6%	1,573,072	3.0倍	2.2%
スウェーデン	27,667	5.3倍	0.3%	124,909	150.4%	0.2%
英国	-	-	-	16,746	127.8%	0.0%
オランダ	-	-	-	756	57.4%	0.0%
ベルギー	-	-	-	3,394	6.8%	0.0%
ドイツ	15,747	35.9%	0.2%	197,382	72.9%	0.3%
ポルトガル	-	-	-	3,829	100.4%	0.0%
スペイン	16,536	全増	0.2%	16,536	15.1倍	0.0%
イタリア	-	全減	-	1,181,271	21.4倍	1.7%
フィンランド	1,183	全増	0.0%	1,183	159.4%	0.0%
オーストリア	-	-	-	26,700	10.1倍	0.0%
トルコ	-	-	-	-	全減	-
中東欧・ロシア等	182,812	27.3%	1.8%	5,577,030	104.2%	7.8%
カザフスタン	-	-	-	236,606	34.3%	0.3%
ポーランド	-	-	-	4,734	全増	0.0%
ロシア	182,812	27.3%	1.8%	5,333,738	114.7%	7.5%
ラトビア	-	-	-	1,952	28.1%	0.0%
チェコ	-	-	-	-	全減	-
北米	665,384	62.0%	6.7%	10,445,888	151.4%	14.6%
カナダ	27,172	30.5%	0.3%	234,068	27.9%	0.3%
アメリカ合衆国	638,212	64.9%	6.4%	10,211,820	168.5%	14.3%
中南米	1,522,094	2.9倍	15.2%	8,715,299	120.4%	12.2%
メキシコ	11,824	全増	0.1%	17,514	2.9倍	0.0%
コロンビア	952,936	全増	9.5%	952,936	全増	1.3%
チリ	9,901	全増	0.1%	64,334	75.7%	0.1%
ブラジル	310,331	59.7%	3.1%	7,442,073	110.6%	10.4%
アルゼンチン	237,102	57.8倍	2.4%	238,442	79.1%	0.3%
アフリカ	594,595	全増	6.0%	594,595	全増	0.8%
南アフリカ共和国	594,595	全増	6.0%	594,595	全増	0.8%
大洋州	3,783,140	3.5倍	37.9%	18,041,015	130.0%	25.3%
オーストラリア	3,734,471	3.7倍	37.4%	17,787,277	132.1%	24.9%
ニュージーランド	48,669	60.3%	0.5%	253,738	61.9%	0.4%

○八代税関支署管内 港別主要輸出入品

令和3年9月28日

§ 八代支署

輸 出						輸 入							
品 名	単 位	数 量	価 額 (千円)	前年同月比		構 成 比	品 名	単 位	数 量	価 額 (千円)	前年同月比		構 成 比
				数 量	価 額						数 量	価 額	
総 額			1,904,620		2.3倍	100.0%	総 額			5,358,585		124.0%	100.0%
原材料			349,478		173.6%	18.3%	食料品及び動物			2,679,393		2.1倍	50.0%
木材及びコルク			177,985		155.6%	9.3%	穀物及び同調製品	MT	49,954	1,999,493	135.0%	2.6倍	37.3%
木材			177,985		155.6%	9.3%	米	MT	4,890	297,795	30.6倍	41.3倍	5.6%
パルプ及び古紙	MT	1,350	33,811	3.8倍	7.7倍	1.8%	大麦及びはだか麦	MT	15,126	554,179	4.4倍	5.5倍	10.3%
粗鉱物	MT	-	-	-	-	-	とうもろこし	MT	29,221	1,122,433	90.5%	175.3%	20.9%
金属鉱及びびくず	MT	257	137,682	10.1%	166.7%	7.2%	飼料	MT	12,051	679,900	89.7%	132.7%	12.7%
(鉄鋼くず)	MT	-	-	全減	全減	-	植物性油かす	MT	9,354	555,811	81.7%	124.6%	10.4%
化学製品			307,684		105.5%	16.2%	原材料			164,656		2.8倍	3.1%
元素及び化合物			-		全減	-	木材及びコルク			44,898		111.7%	0.8%
有機化合物			-		全減	-	木材			44,898		111.7%	0.8%
精油・香料及び化粧品類	MT	244	106,852	全増	全増	5.6%	粗鉱物	MT	7,819	81,246	3.3倍	6.9倍	1.5%
肥料	MT	-	-	-	-	-	金属鉱及びびくず	MT	109	29,449	136.3%	6.5倍	0.5%
プラスチック	MT	286	117,576	65.1%	5.9倍	6.2%	鉱物性燃料			765,570		178.6%	14.3%
その他の化学製品	MT	88	83,256	35.1%	39.6%	4.4%	石炭	MT	50,203	752,185	98.5%	181.9%	14.0%
原料別製品			443,702		4.6倍	23.3%	石油製品			2,461		全増	0.0%
紙類及び同製品	MT	475	50,867	3.5倍	4.3倍	2.7%	化学製品			619,507		116.7%	11.6%
紙及び板紙	MT	475	50,867	3.5倍	4.3倍	2.7%	元素及び化合物			406,729		102.9%	7.6%
鉄鋼	MT	4,579	390,955	3.0倍	4.9倍	20.5%	有機化合物			369,560		101.5%	6.9%
ピレット及びシートバー等	MT	1,417	101,649	全増	全増	5.3%	肥料	MT	839	43,883	99.8%	127.7%	0.8%
鉄鋼の棒・形鋼及び線	MT	3,162	289,306	2.1倍	3.6倍	15.2%	プラスチック	MT	561	98,044	84.7%	136.3%	1.8%
機械類及び輸送用機器			256,684		108.8%	13.5%	その他の化学製品	MT	917	64,044	2.7倍	3.2倍	1.2%
一般機械			256,684		119.4%	13.5%	原料別製品			798,186		75.7%	14.9%
原動機	KG	112,517	256,684	130.3%	133.4%	13.5%	木製品及びコルク製品(除家具)			428,636		8.6倍	8.0%
輸送用機器			-		-	-	(ウッドチップ)	MT	20,666	334,248	全増	全増	6.2%
船舶類	NO	-	-	-	-	-	鉄鋼	MT	54	6,085	3.0%	5.2%	0.1%
雑製品			546,740		全増	28.7%	非鉄金属	MT	1,108	320,461	27.6%	42.2%	6.0%
精密機器類			546,740		全増	28.7%	アルミニウム及び同合金	MT	1,108	320,461	27.6%	42.2%	6.0%
科学光学機器			546,740		全増	28.7%	金属製品			20,031		18.0%	0.4%
							機械類及び輸送用機器			242,645		29.4%	4.5%
							電気機器			237,994		28.9%	4.4%
							重電機器			183,106		7.1倍	3.4%
							輸送用機器			-		-	-
							雑製品			88,628		69.1%	1.7%
							その他の雑製品			75,954		63.8%	1.4%

§ 熊本出張所

輸 出							輸 入						
品 名	単 位	数 量	価 額 (千円)	前年同月比		構成比	品 名	単 位	数 量	価 額 (千円)	前年同月比		構成比
				数量	価額						数量	価額	
総 額			1,606,348		130.0%	100.0%	総 額			540,448		51.2%	100.0%
食料品及び動物			37,310		2.7倍	2.3%	食料品及び動物			72,242		56.5%	13.4%
穀物及び同調製品	MT	37	15,086	2.1倍	2.4倍	0.9%	魚介類及び同調製品	MT	30	11,272	166.7%	164.2%	2.1%
その他の調製食料品			19,293		2.5倍	1.2%	魚介類	KG	-	-	-	-	-
原材料			298,695		2.8倍	18.6%	穀物及び同調製品	MT	56	5,838	80.0%	52.3%	1.1%
パルプ及び古紙	MT	1,047	27,498	55.4%	106.2%	1.7%	麦芽	MT	-	-	-	-	-
織物用繊維及びびくず	MT	173	18,196	3.8倍	4.1倍	1.1%	果実及び野菜	KG	21,628	9,156	21.7%	74.6%	1.7%
金属鉱及びびくず	MT	553	253,001	124.5%	3.2倍	15.8%	糖類及び同調製品・ほちみつ	MT	22	39,842	50.0%	49.4%	7.4%
化学製品			28,896		58.5%	1.8%	飼料	MT	171	4,326	50.1%	57.6%	0.8%
元素及び化合物			6,586		全増	0.4%	原材料			711		6.8%	0.1%
有機化合物			6,586		全増	0.4%	採油用の種・ナット及び核	MT	-	-	全減	全減	-
精油・香料及び化粧品類	MT	-	-	-	-	-	木材及びコルク			-	-	全減	-
プラスチック	MT	357	19,740	91.8%	41.4%	1.2%	木材			-	-	-	-
原料別製品			68,467		4.4倍	4.3%	化学製品			64,866		167.0%	12.0%
ゴム製品	MT	0	1,166	-	92.0%	0.1%	元素及び化合物			5,776		103.3%	1.1%
金属製品			67,042		5.2倍	4.2%	精油・香料及び化粧品類	MT	73	12,213	102.8%	145.2%	2.3%
手道具類及び機械用工具	KG	225	22,637	136.4%	2.0倍	1.4%	プラスチック	MT	231	46,062	173.7%	2.6倍	8.5%
機械類及び輸送用機器			1,103,399		111.5%	68.7%	ポリエチレン	MT	189	37,986	3.2倍	5.2倍	7.0%
一般機械			165,563		122.9%	10.3%	合成樹脂	MT	42	8,076	87.5%	113.7%	1.5%
原動機	KG	514	831	5.6%	16.3%	0.1%	原料別製品			181,735		53.9%	33.6%
加熱用・冷却用機器			-		-	-	ゴム製品	MT	-	-	全減	全減	-
電気機器			720,318		132.2%	44.8%	木製品及びコルク製品(除家具)			76,768		86.2%	14.2%
輸送用機器			217,518		70.2%	13.5%	木製建具及び建築用木工品	KG	218,320	62,769	80.1%	88.7%	11.6%
二輪自動車類			215,194		70.3%	13.4%	鉄鋼	MT	398	56,624	173.0%	186.2%	10.5%
雑製品			68,299		135.1%	4.3%	非鉄金属	MT	6	3,693	全増	全増	0.7%
精密機器類			3,462		69.8%	0.2%	アルミニウム及び同合金	MT	6	3,693	全増	全増	0.7%
科学光学機器			3,462		69.8%	0.2%	金属製品			33,888		17.6%	6.3%
その他の雑製品			64,608		141.7%	4.0%	機械類及び輸送用機器			187,871		39.0%	34.8%
プラスチック製品	KG	68,871	64,608	131.8%	149.4%	4.0%	一般機械			155,667		55.0%	28.8%
特殊取扱品			962		12.0%	0.1%	原動機	MT	143	114,555	96.6%	51.3%	21.2%
再輸出品			962		12.0%	0.1%	電気機器			360		0.7%	0.1%
							輸送用機器			31,844		21.4%	5.9%
							自動車の部分品	KG	-	-	全減	全減	-
							二輪自動車類			30,639		21.7%	5.7%
							雑製品			33,023		58.5%	6.1%
							家具	KG	29,075	8,425	74.2%	85.4%	1.6%
							精密機器類			-		全減	-
							その他の雑製品			14,927		41.5%	2.8%
							プラスチック製品	KG	10,954	11,391	44.9%	82.8%	2.1%
							運動用具			-		全減	-

令和3年9月28日

§ 三角出張所

輸 出							輸 入						
品 名	単 位	数 量	価 額 (千円)	前年同月比		構 成 比	品 名	単 位	数 量	価 額 (千円)	前年同月比		構 成 比
				数 量	価 額						数 量	価 額	
総 額			582,410		11.1倍	100.0%	総 額			3,278,409		6.5倍	100.0%
食料品及び動物			53,169		101.7%	9.1%	食料品及び動物			-		-	-
魚介類及び同調製品	MT	75	53,169	75.0%	101.7%	9.1%	魚介類及び同調製品	MT	-	-	-	-	-
魚介類	MT	75	53,169	75.0%	101.7%	9.1%	魚介類	KG	-	-	-	-	-
原材料			367,516		全増	63.1%	糖類及び同調製品・はちみつ	MT	-	-	-	-	-
金属鉱及びびくず	MT	6,777	367,516	全増	全増	63.1%	糖みつ	MT	-	-	-	-	-
原料別製品			161,725		全増	27.8%	鉱物性燃料			3,278,409		6.5倍	100.0%
鉄鋼	MT	1,754	161,725	全増	全増	27.8%	石炭	MT	250,718	3,278,409	3.0倍	6.5倍	100.0%
ピレット及びシートバー等	MT	-	-	-	-	-							
鉄鋼の棒・形鋼及び線	MT	1,754	161,725	全増	全増	27.8%							

§ 水俣出張所

輸 出							輸 入						
品 名	単 位	数 量	価 額 (千円)	前年同月比		構 成 比	品 名	単 位	数 量	価 額 (千円)	前年同月比		構 成 比
				数 量	価 額						数 量	価 額	
総 額			56,202		190.1%	100.0%	総 額			809,595		120.0%	100.0%
食料品及び動物			16,460		全増	29.3%	食料品及び動物			288,585		139.3%	35.6%
魚介類及び同調製品	MT	18	16,460	全増	全増	29.3%	魚介類及び同調製品	MT	-	-	-	-	-
魚介類	MT	18	16,460	全増	全増	29.3%	魚介類	KG	-	-	-	-	-
原材料			39,742		134.4%	70.7%	穀物及び同調製品	MT	7,898	288,585	73.1%	139.3%	35.6%
木材及びコルク			39,742		134.4%	70.7%	とうもろこし	MT	7,898	288,585	73.1%	139.3%	35.6%
木材			39,742		134.4%	70.7%	飼料	MT	-	-	-	-	-
							植物油かす	MT	-	-	-	-	-
							原材料			-		-	-
							木材及びコルク			-		-	-
							木材			-		-	-
							化学製品			521,010		111.5%	64.4%
							元素及び化合物			-		全減	-
							有機化合物			-		全減	-
							肥料	MT	9,117	521,010	106.6%	191.6%	64.4%
							原料別製品			-		-	-
							(合板)			-		-	-

§ 熊本空港出張所

輸 出							輸 入						
品 名	単 位	数 量	価 額 (千円)	前年同月比		構 成 比	品 名	単 位	数 量	価 額 (千円)	前年同月比		構 成 比
				数 量	価 額						数 量	価 額	
総 額			-		-	-	総 額			366		全増	100.0%
							雑製品			366		全増	100.0%
							その他の雑製品			366		全増	100.0%
							プラスチック製品	KG	193	366	全増	全増	100.0%