

【概要版】

八代税関支署 管内貿易概況(速報)
〔令和3年7月分〕

(附 表)

輸出入総額	170億50百万円〔前年同月比 154.4% (+ 60億08百万円)〕 6か月連続の増
輸出入差引	▲ 73億52百万円 入超
輸 出	48億49百万円〔前年同月比 2.0倍 (+ 24億48百万円)〕 倍増

〔金属鉱及びびくず〕などは減少したものの、〔輸送用機器〕や〔鉄鋼〕などが増加したことにより、輸出総額は48億49百万円となり、前年同月と比べ2.0倍(+24億48百万円)と5か月連続の増となった。

輸送用機器	9億54百万円〔前年同月比 2.8倍 (+ 6億18百万円)〕
鉄鋼	6億55百万円〔 同 6.3倍 (+ 5億51百万円)〕
一般機械	6億73百万円〔 同 2.8倍 (+ 4億36百万円)〕
金属鉱及びびくず	2億99百万円〔 同 64.5% (▲ 1億65百万円)〕
再輸出品	4百万円〔 同 17.3% (▲ 20百万円)〕

輸 入	122億01百万円〔前年同月比 141.2% (+ 35億59百万円)〕 大幅増
-----	--

〔電気機器〕などは減少したものの、〔石炭〕や〔輸送用機器〕などの増加により、輸入総額は122億01百万円となり、前年同月と比べ141.2%(+35億59百万円)と2か月連続の増となった。

石炭	38億43百万円〔前年同月比 2.7倍 (+ 24億43百万円)〕
輸送用機器	12億33百万円〔 同 6.2倍 (+ 10億35百万円)〕
穀物及び同調製品	20億03百万円〔 同 133.3% (+ 5億00百万円)〕
電気機器	2億56百万円〔 同 30.3% (▲ 5億88百万円)〕
一般機械	1億29百万円〔 同 24.4% (▲ 3億99百万円)〕

※ 輸出はFOB価格、輸入はCIF価格による。
※ 本資料に関するお問い合わせは、八代税関支署統括審査官部門(0965-37-1765)へお願いします。

○国別輸出(上位3カ国)

国 名	輸出額 (百万円)	前年同月比	構成比	主な品目
中華人民共和国	1,649	2.4倍	34.0%	輸送用機器、その他の化学製品
大韓民国	801	188.4%	16.5%	鉄鋼、その他の化学製品
台湾	606	49.5倍	12.5%	精密機器類、金属鉱及びびくず

○国別輸入(上位3カ国)

国 名	輸入額 (百万円)	前年同月比	構成比	主な品目
オーストラリア	2,941	159.3%	24.1%	石炭、穀物及び同調製品
ロシア	1,782	5.9倍	14.6%	石炭、非鉄金属
中華人民共和国	1,752	92.6%	14.4%	飼料、肥料

○主要輸出品(上位5品目)

品 名	輸出額 (百万円)	前年同月比	構成比	主な仕向国
輸送用機器	954	2.8倍	19.7%	中華人民共和国、タイ
電気機器	870	155.4%	17.9%	アメリカ合衆国、中華人民共和国
一般機械	673	2.8倍	13.9%	インドネシア、マレーシア
鉄鋼	655	6.3倍	13.5%	大韓民国、インドネシア
その他の化学製品	433	3.5倍	8.9%	中華人民共和国、大韓民国

○主要輸入品(上位5品目)

品 名	輸入額 (百万円)	前年同月比	構成比	主な仕出国
石炭	3,843	2.7倍	31.5%	オーストラリア、ロシア
穀物及び同調製品	2,003	133.3%	16.4%	アメリカ合衆国、オーストラリア
輸送用機器	1,233	6.2倍	10.1%	イタリア、ベトナム
飼料	850	154.4%	7.0%	中華人民共和国、アメリカ合衆国
肥料	800	181.8%	6.6%	マレーシア、中華人民共和国

八代税関支署管内貿易概況（速報）
[令和3年7月分]

◎八代税関支署管内貿易総額

区 分	当 月 (百万円)	前 年 同月比	長崎税関 管内比	累 計 (百万円)	前 年 同期比	長崎税関 管内比
輸 出	4,849	2.0倍	15.4%	26,940	145.7%	11.9%
輸 入	12,201	141.2%	9.2%	61,214	107.8%	8.0%
入(△)出超	△ 7,352	-	-	△ 34,274	-	-

◎長崎税関管内貿易総額

区 分	当 月 (百万円)	前 年 同月比	累 計 (百万円)	前 年 同期比
輸 出	31,419	106.6%	226,246	90.4%
輸 入	132,158	194.2%	762,461	112.4%
入(△)出超	△ 100,739	-	△ 536,215	-

注 1 輸出はFOB価格、輸入はCIF価格による。

2 輸出は当該貨物を積載する船舶又は航空機の出港の日、輸入は当該貨物の許可の日をもって計上される。
(ただし、蔵入貨物、移入貨物及び輸入許可前引取貨物は承認の日をもって計上される。)

3 本資料における貿易額は、八代支署管内の各官署が管轄する区域に蔵置された貨物の通関額である。

4 数量又は価額欄中の「0」は表示単位に満たないもの、「-」は実績がないもの、「殆全増」は前年比が100倍以上のもの。

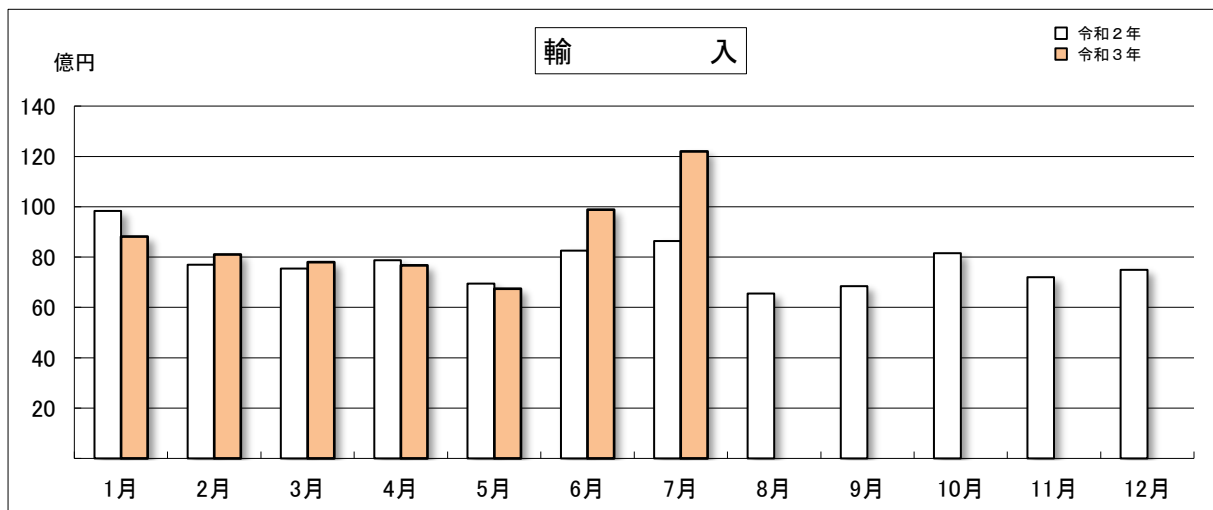
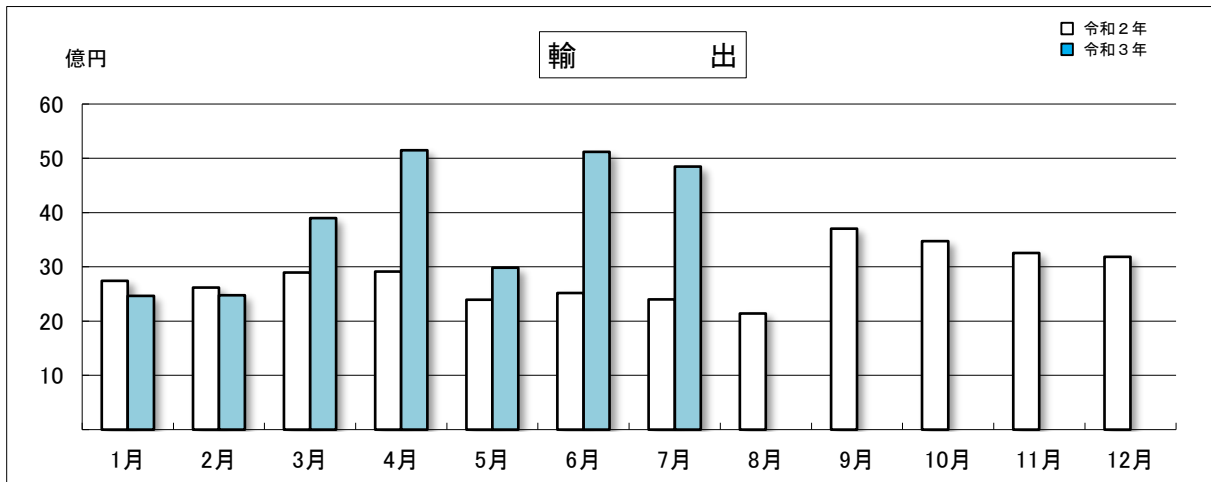
5 輸出の当月分、輸入の当月分及び前月分は速報値である。

6 本資料を他に転載する場合は、必ず八代税関支署の資料に基づく旨を注記してください。

◎八代税関支署管内 月別貿易額推移

(単位：百万円)

区 分	輸 出			輸 入		
	令和3年	令和2年	前年同月比	令和3年	令和2年	前年同月比
1月	2,462	2,743	89.8%	8,810	9,833	89.6%
2月	2,478	2,620	94.6%	8,098	7,694	105.2%
3月	3,897	2,897	134.5%	7,802	7,543	103.4%
4月	5,146	2,915	176.5%	7,668	7,877	97.3%
5月	2,986	2,395	124.7%	6,747	6,949	97.1%
6月	5,120	2,516	2.0倍	9,889	8,258	119.8%
7月	4,849	2,401	2.0倍	12,201	8,641	141.2%
8月		2,142			6,558	
9月		3,704			6,847	
10月		3,475			8,156	
11月		3,253			7,206	
12月		3,183			7,488	
累計	26,940	34,245		61,214	93,050	
当月までの累計	26,940	18,488	145.7%	61,214	56,795	107.8%



◎八代税関支署管内 主要輸出品表

品名	単位	7月					1月以降累計			
		数量	価額(千円)	前年同月比		構成比	数量	価額(千円)	前年同期比	
				数量	価額				数量	価額
輸出総額			4,849,127		2.0倍	100.0%		26,940,046		145.7%
食料品及び動物			98,832		92.8%	2.0%		714,699		89.4%
魚介類及び同調製品	MT	101	68,599	76.5%	87.8%	1.4%	658	450,499	72.1%	80.0%
魚介類	MT	101	68,599	76.5%	87.8%	1.4%	658	450,499	72.1%	80.0%
穀物及び同調製品	MT	43	19,407	2.2倍	2.3倍	0.4%	203	93,515	123.8%	117.0%
その他の調製食料品			10,048		50.8%	0.2%		154,721		104.0%
原材料			560,551		77.9%	11.6%		5,691,687		133.9%
木材及びコルク			213,304		99.5%	4.4%		1,781,231		115.9%
木材			213,304		99.5%	4.4%		1,780,702		115.8%
パルプ及び古紙	MT	1,574	36,719	68.6%	105.1%	0.8%	13,553	305,915	82.0%	149.9%
織物用繊維及びびくず	MT	146	11,171	2.3倍	188.2%	0.2%	857	85,964	121.6%	180.5%
粗鉱物	MT	-	-	-	-	-	1,360	52,823	70.9%	69.4%
金属鉱及びびくず	MT	3,142	299,357	25.5%	64.5%	6.2%	53,403	3,463,075	84.9%	145.4%
(鉄鋼くず)	MT	2,602	132,714	22.4%	41.7%	2.7%	48,276	2,182,470	84.0%	146.2%
化学製品			626,625		2.6倍	12.9%		3,062,698		141.2%
元素及び化合物			31,141		4.6倍	0.6%		290,659		2.5倍
有機化合物			30,913		全増	0.6%		290,093		2.6倍
プラスチック	MT	457	159,520	43.3%	162.1%	3.3%	5,921	1,368,871	86.4%	2.4倍
その他の化学製品	MT	390	432,965	3.0倍	3.5倍	8.9%	1,378	1,372,651	87.0%	101.1%
原料別製品			709,535		5.5倍	14.6%		3,630,311		2.7倍
紙類及び同製品	MT	293	29,616	2.5倍	2.6倍	0.6%	1,746	168,530	190.0%	190.1%
鉄鋼	MT	8,028	654,590	3.3倍	6.3倍	13.5%	50,929	3,319,298	2.1倍	3.1倍
ビレット及びシートバー等	MT	3,674	256,858	2.6倍	4.8倍	5.3%	25,854	1,530,486	141.1%	2.1倍
鉄鋼の棒・形鋼及び線	MT	4,354	397,732	4.4倍	7.9倍	8.2%	25,073	1,788,435	3.9倍	5.2倍
金属製品			21,950		189.0%	0.5%		118,383		92.1%
機械類及び輸送用機器			2,495,871		2.2倍	51.5%		12,934,633		137.4%
一般機械			672,617		2.8倍	13.9%		2,969,037		101.8%
原動機	KG	172,604	439,164	2.6倍	3.5倍	9.1%	885,431	1,960,706	98.3%	98.7%
加熱用・冷却用機器			42,220		全増	0.9%		46,777		49.8倍
電気機器			869,644		155.4%	17.9%		5,912,602		177.9%
輸送用機器			953,610		2.8倍	19.7%		4,052,994		127.6%
二輪自動車類			942,977		2.8倍	19.4%		3,536,252		117.7%
雑製品			352,294		6.8倍	7.3%		858,213		2.2倍
精密機器類			291,616		42.2倍	6.0%		418,052		6.7倍
その他の雑製品			60,678		1.4倍	1.3%		436,118		135.3%
プラスチック製品	KG	86,761	60,678	142.0%	137.8%	1.3%	527,411	426,670	126.5%	134.7%

◎八代税関支署管内 主要輸入品表

品名	単位	7月					1月以降累計			
		数量	価額(千円)	前年同月比		構成比	数量	価額(千円)	前年同期比	
				数量	価額				数量	価額
輸入総額			12,200,694		141.2%	100.0%		61,214,123		107.8%
食料品及び動物			2,958,009		139.2%	24.2%		16,823,678		118.5%
魚介類及び同調製品	MT	26	38,419	57.8%	3.2倍	0.3%	3,338	648,808	66.9%	73.2%
魚介類	KG	25,947	38,419	104.6%	8.0倍	0.3%	3,281,107	627,799	66.6%	72.8%
穀物及び同調製品	MT	50,098	2,003,483	78.6%	133.3%	16.4%	351,642	11,953,819	91.1%	118.8%
米	MT	3,503	220,651	106.2%	129.4%	1.8%	23,363	1,615,974	138.0%	137.4%
大麦及びはだか麦	MT	6,071	202,658	47.7%	56.8%	1.7%	44,632	1,257,078	79.6%	76.2%
とうもろこし	MT	39,233	1,534,366	82.5%	158.3%	12.6%	278,542	8,870,504	92.5%	130.0%
飼料	MT	14,577	850,218	100.7%	154.4%	7.0%	72,636	3,821,960	100.8%	136.3%
植物性油かす	MT	13,172	785,203	110.2%	167.9%	6.4%	60,355	3,335,170	103.5%	139.9%
原材料			74,854		49.0%	0.6%		1,087,950		76.6%
採油用の種・ナット及び核	MT	159	17,675	17.7%	23.6%	0.1%	2,779	274,654	59.8%	74.2%
木材及びコルク			12,941		24.2%	0.1%		275,232		54.1%
木材			12,941		25.5%	0.1%		260,771		53.3%
粗鉱物	MT	302	9,803	11.1%	59.5%	0.1%	26,311	369,634	86.6%	91.3%
金属鉱及びびくず	MT	104	27,962	5.0倍	7.8倍	0.2%	646	106,151	133.2%	2.1倍
鉱物性燃料			3,853,449		2.6倍	31.6%		13,771,569		114.3%
石炭	MT	244,739	3,843,211	149.0%	2.7倍	31.5%	1,224,942	13,416,770	88.7%	115.2%
石油製品			2,412		4.4%	0.0%		324,506		87.1%
化学製品			1,845,300		119.7%	15.1%		9,310,386		104.0%
元素及び化合物			768,756		79.0%	6.3%		4,721,170		88.7%
有機化合物			742,551		79.2%	6.1%		4,503,571		88.2%
肥料	MT	13,180	799,749	100.6%	181.8%	6.6%	63,877	2,999,331	97.1%	137.7%
プラスチック	MT	992	177,541	167.9%	2.3倍	1.5%	7,464	1,074,910	117.3%	127.4%
その他の化学製品	MT	1,253	85,739	185.9%	2.2倍	0.7%	5,988	382,038	86.9%	91.8%
原料別製品			1,726,348		106.1%	14.1%		11,224,414		118.1%
木製品及びコルク製品(除家具)			791,989		101.1%	6.5%		5,121,711		127.7%
合板・ウッドパネル			-		全減	-		5,413		1.3%
(合板)			-		全減	-		5,413		1.3%
パルプウッド等	MT	26,531	605,659	84.4%	98.5%	5.0%	228,360	4,076,360	155.7%	145.7%
(ウッドチップ)	MT	26,438	586,093	84.3%	97.3%	4.8%	227,909	3,984,207	156.0%	148.4%
木製建具及び建築用木工品	KG	650,799	180,425	150.4%	162.8%	1.5%	3,702,486	999,591	121.9%	129.4%
紙類及び同製品	MT	62	13,922	144.2%	152.2%	0.1%	370	86,365	104.5%	115.7%
鉄鋼	MT	527	85,095	46.4%	64.3%	0.7%	5,117	607,861	103.5%	100.2%
非鉄金属	MT	2,391	700,465	143.4%	2.3倍	5.7%	17,638	4,419,556	130.8%	173.4%
アルミニウム及び同合金	MT	2,391	700,465	143.4%	2.3倍	5.7%	17,638	4,419,556	130.8%	173.4%
金属製品			96,281		28.6%	0.8%		767,321		40.3%
機械類及び輸送用機器			1,617,518		103.0%	13.3%		7,191,522		78.1%
一般機械			128,982		24.4%	1.1%		2,103,666		57.8%
原動機	MT	47	53,027	13.5%	12.8%	0.4%	1,444	1,508,739	65.6%	52.0%
電気機器			255,655		30.3%	2.1%		2,593,235		63.2%
重電機器			148,961		4.0倍	1.2%		896,812		11.4倍
輸送用機器			1,232,881		6.2倍	10.1%		2,494,621		170.2%
二輪自動車類			73,346		37.5%	0.6%		1,026,384		74.8%
雑製品			125,216		79.0%	1.0%		1,381,178		96.9%
その他の雑製品			98,282		81.8%	0.8%		1,148,826		101.2%

◎八代税関支署管内 輸出地域(国)別表

区 分	7 月			1月以降累計		
	価額(千円)	前年同月比	構成比	価額(千円)	前年同期比	構成比
輸出総額	4,849,127	2.0倍	100.0%	26,940,046	145.7%	100.0%
アジア	4,004,359	2.0倍	82.6%	21,204,400	136.3%	78.7%
大韓民国	801,310	188.4%	16.5%	5,676,795	146.2%	21.1%
中華人民共和国	1,649,015	2.4倍	34.0%	7,899,159	142.3%	29.3%
台湾	606,109	49.5倍	12.5%	1,694,639	37.6倍	6.3%
香港	31,888	140.2%	0.7%	448,548	137.9%	1.7%
ベトナム	29,137	7.9%	0.6%	844,012	80.0%	3.1%
タイ	113,910	138.2%	2.3%	213,888	15.2%	0.8%
シンガポール	41,611	142.6%	0.9%	273,086	122.1%	1.0%
マレーシア	142,927	2.4倍	2.9%	934,806	157.2%	3.5%
フィリピン	59,602	188.6%	1.2%	262,823	168.2%	1.0%
インドネシア	393,005	6.1倍	8.1%	1,962,850	128.7%	7.3%
インド	104,201	49.9%	2.1%	898,130	121.3%	3.3%
パキスタン	19,806	5.8倍	0.4%	60,887	2.3倍	0.2%
バングラデシュ	11,024	全増	0.2%	21,491	7.4倍	0.1%
中東	17,399	42.1%	0.4%	151,473	97.6%	0.6%
イラク	-	-	-	14,411	109.9%	0.1%
サウジアラビア	7,586	26.1%	0.2%	67,534	61.6%	0.3%
オマーン	-	-	-	4,867	87.0%	0.0%
アラブ首長国連邦	4,205	47.8%	0.1%	49,950	2.5倍	0.2%
西欧	225,492	151.9%	4.7%	1,637,806	148.6%	6.1%
スウェーデン	5,739	115.4%	0.1%	46,804	2.1倍	0.2%
デンマーク	11,444	157.7%	0.2%	55,834	118.1%	0.2%
英国	64,120	182.9%	1.3%	439,269	130.6%	1.6%
アイルランド	767	37.7%	0.0%	30,443	112.1%	0.1%
オランダ	1,813	48.2%	0.0%	16,440	74.2%	0.1%
ベルギー	258	全増	0.0%	46,456	2.1倍	0.2%
フランス	13,932	37.9%	0.3%	275,811	127.3%	1.0%
ドイツ	62,243	3.4倍	1.3%	291,939	182.1%	1.1%
スイス	3,149	全増	0.1%	17,398	2.1倍	0.1%
スペイン	19,699	2.5倍	0.4%	106,091	2.4倍	0.4%
イタリア	26,661	9.6倍	0.5%	167,411	2.8倍	0.6%
フィンランド	-	全減	-	7,008	135.8%	0.0%
トルコ	6,267	129.7%	0.1%	33,294	113.8%	0.1%
クロアチア	-	全減	-	6,774	3.2倍	0.0%
中東欧・ロシア等	127,307	10.5倍	2.6%	369,492	2.5倍	1.4%
カザフスタン	-	-	-	4,187	全増	0.0%
ポーランド	3,414	全増	0.1%	16,565	2.5倍	0.1%
ロシア	115,106	全増	2.4%	276,025	2.5倍	1.0%
ルーマニア	7,710	171.8%	0.2%	34,571	3.1倍	0.1%
ブルガリア	-	全減	-	5,377	169.1%	0.0%
北米	337,902	159.4%	7.0%	2,742,772	2.2倍	10.2%
カナダ	-	-	-	14,366	5.9倍	0.1%
アメリカ合衆国	337,902	159.4%	7.0%	2,728,406	2.2倍	10.1%
中南米	-	-	-	487,403	殆全増	1.8%
パナマ	-	-	-	487,403	殆全増	1.8%
アフリカ	132,706	全増	2.7%	295,140	114.9%	1.1%
ガーナ	-	-	-	117,697	49.3%	0.4%
リベリア	111,285	全増	2.3%	111,285	全増	0.4%
大洋州	3,962	5.2倍	0.1%	51,560	114.7%	0.2%
オーストラリア	2,570	3.4倍	0.1%	37,796	117.7%	0.1%
ニュージーランド	1,392	全増	0.0%	8,938	108.9%	0.0%
グアム(米)	-	-	-	4,826	150.8%	0.0%

◎八代税関支署管内 輸入地域(国)別表

区 分	7 月			1 月以降累計		
	価額 (千円)	前年同月比	構成比	価額 (千円)	前年同期比	構成比
輸入総額	12,200,694	141.2%	100.0%	61,214,123	107.8%	100.0%
アジア	3,362,871	70.8%	27.6%	22,884,561	88.0%	37.4%
大韓民国	254,783	74.2%	2.1%	2,403,255	112.8%	3.9%
中華人民共和国	1,751,716	92.6%	14.4%	9,829,380	89.8%	16.1%
台湾	68,490	殆全増	0.6%	181,472	34.0倍	0.3%
ベトナム	53,071	8.2%	0.4%	3,447,672	63.6%	5.6%
タイ	479,056	108.7%	3.9%	3,209,313	100.5%	5.2%
シンガポール	-	-	-	-	全減	-
マレーシア	548,511	141.8%	4.5%	2,571,447	113.4%	4.2%
フィリピン	144,182	80.5%	1.2%	813,844	106.9%	1.3%
インドネシア	26,377	4.0%	0.2%	267,153	32.5%	0.4%
ラオス	-	全減	-	7,780	2.6倍	0.0%
インド	31,947	2.8倍	0.3%	145,209	141.1%	0.2%
パキスタン	728	0.4%	0.0%	1,265	0.4%	0.0%
バングラデシュ	-	-	-	-	全減	-
中東	29,706	71.3%	0.2%	321,121	103.7%	0.5%
サウジアラビア	29,706	71.3%	0.2%	319,914	103.7%	0.5%
イスラエル	-	-	-	1,207	107.5%	0.0%
西欧	1,176,766	23.6倍	9.6%	1,511,573	3.2倍	2.5%
スウェーデン	3,950	32.4%	0.0%	97,242	125.0%	0.2%
英国	1,644	全増	0.0%	16,746	127.8%	0.0%
オランダ	-	-	-	756	57.4%	0.0%
ベルギー	-	-	-	3,394	6.8%	0.0%
ドイツ	12,640	41.6%	0.1%	181,635	80.1%	0.3%
ポルトガル	-	全減	-	3,829	100.4%	0.0%
スペイン	-	-	-	-	全減	-
イタリア	1,158,532	殆全増	9.5%	1,181,271	22.0倍	1.9%
フィンランド	-	-	-	-	全減	-
オーストリア	-	-	-	26,700	10.1倍	0.0%
トルコ	-	-	-	-	全減	-
中東欧・ロシア等	1,782,015	5.9倍	14.6%	5,394,218	115.2%	8.8%
カザフスタン	-	-	-	236,606	34.3%	0.4%
ポーランド	-	-	-	4,734	全増	0.0%
ロシア	1,782,015	5.9倍	14.6%	5,150,926	129.4%	8.4%
ラトビア	-	-	-	1,952	28.1%	0.0%
チェコ	-	-	-	-	全減	-
北米	1,618,707	177.1%	13.3%	9,780,504	167.9%	16.0%
カナダ	42,982	112.7%	0.4%	206,896	27.6%	0.3%
アメリカ合衆国	1,575,725	179.9%	12.9%	9,573,608	188.6%	15.6%
中南米	1,246,954	180.0%	10.2%	7,193,205	107.1%	11.8%
メキシコ	-	-	-	5,690	94.2%	0.0%
チリ	10,111	93.7%	0.1%	54,433	64.1%	0.1%
ブラジル	1,236,843	181.4%	10.1%	7,131,742	114.9%	11.7%
アルゼンチン	-	-	-	1,340	0.5%	0.0%
大洋州	2,983,675	157.8%	24.5%	14,128,941	110.5%	23.1%
オーストラリア	2,940,544	159.3%	24.1%	13,923,872	111.7%	22.7%
ニュージーランド	43,131	96.0%	0.4%	205,069	62.3%	0.3%

○八代税関支署管内 港別主要輸出入品

§ 八代支署

輸 出							輸 入						
品 名	単 位	数 量	価 額 (千円)	前年同月比		構 成 比	品 名	単 位	数 量	価 額 (千円)	前年同月比		構 成 比
				数 量	価 額						数 量	価 額	
総 額			2,025,884		2.4倍	100.0%	総 額			5,459,166		117.2%	100.0%
原材料			382,050		88.9%	18.9%	食料品及び動物			2,604,990		141.4%	47.7%
木材及びコルク			179,026		96.4%	8.8%	穀物及び同調製品	MT	43,722	1,760,211	79.7%	135.6%	32.2%
木材			179,026		96.4%	8.8%	米	MT	3,503	220,651	106.2%	129.4%	4.0%
パルプ及び古紙	MT	929	21,833	105.2%	191.9%	1.1%	大麦及びはだか麦	MT	6,071	202,658	47.7%	56.8%	3.7%
粗鉱物	MT	-	-	-	-	-	とうもろこし	MT	32,866	1,291,978	85.0%	168.4%	23.7%
金属鉱及びびくず	MT	2,849	181,191	40.9%	77.9%	8.9%	飼料	MT	14,258	842,122	101.2%	155.4%	15.4%
(鉄鋼くず)	MT	2,602	132,714	39.6%	71.0%	6.6%	植物性油かす	MT	13,172	785,203	110.2%	167.9%	14.4%
化学製品			587,376		3.6倍	29.0%	原材料			57,179		79.4%	1.0%
元素及び化合物			30,913		全増	1.5%	木材及びコルク			12,941		25.5%	0.2%
有機化合物			30,913		全増	1.5%	木材			12,941		25.5%	0.2%
肥料	MT	17	1,107	全増	全増	0.1%	粗鉱物	MT	302	9,803	11.1%	59.5%	0.2%
プラスチック	MT	291	122,391	39.2%	4.0倍	6.0%	金属鉱及びびくず	MT	104	27,962	5.0倍	7.8倍	0.5%
その他の化学製品	MT	390	432,965	3.0倍	3.5倍	21.4%	鉱物性燃料			10,238		15.4%	0.2%
原料別製品			323,417		2.8倍	16.0%	石炭	MT	-	-	-	-	-
紙類及び同製品	MT	293	29,616	2.5倍	2.6倍	1.5%	石油製品			2,412		4.4%	0.0%
紙及び板紙	MT	293	29,616	2.5倍	2.6倍	1.5%	化学製品			962,112		140.5%	17.6%
鉄鋼	MT	3,004	285,330	125.3%	2.7倍	14.1%	元素及び化合物			486,830		117.5%	8.9%
ピレット及びシートバ等	MT	-	-	全減	全減	-	有機化合物			460,625		120.2%	8.4%
鉄鋼の棒・形鋼及び線	MT	3,004	285,330	3.0倍	5.7倍	14.1%	肥料	MT	3,545	230,108	78.0%	130.4%	4.2%
機械類及び輸送用機器			442,048		3.6倍	21.8%	プラスチック	MT	870	157,276	2.1倍	2.9倍	2.9%
一般機械			437,470		3.6倍	21.6%	その他の化学製品	MT	1,253	85,739	185.9%	2.2倍	1.6%
原動機	KG	164,044	437,470	3.1倍	3.6倍	21.6%	原料別製品			1,492,126		135.1%	27.3%
輸送用機器			4,578		全増	0.2%	木製品及びコルク製品(除家具)			685,213		101.1%	12.6%
船舶類	NO	-	-	-	-	-	(ウッドチップ)	MT	26,438	586,093	84.3%	97.3%	10.7%
雑製品			288,131		殆全増	14.2%	鉄鋼	MT	167	26,221	39.6%	47.6%	0.5%
精密機器類			288,131		全増	14.2%	非鉄金属	MT	2,378	692,973	189.0%	3.0倍	12.7%
科学光学機器			288,131		全増	14.2%	アルミニウム及び同合金	MT	2,378	692,973	189.0%	3.0倍	12.7%
							金属製品			54,017		44.4%	1.0%
							機械類及び輸送用機器			245,539		31.6%	4.5%
							電気機器			220,119		28.5%	4.0%
							重電機器			148,961		4.1倍	2.7%
							輸送用機器			-		-	-
							雑製品			86,982		78.2%	1.6%
							その他の雑製品			68,962		71.1%	1.3%

S 熊本出張所

輸 出							輸 入						
品 名	単 位	数 量	価額 (千円)	前年同月比		構成比	品 名	単 位	数 量	価額 (千円)	前年同月比		構成比
				数量	価額						数量	価額	
総 額			2,351,106		176.8%	100.0%	総 額			1,765,943		115.7%	100.0%
食料品及び動物			28,933		102.1%	1.2%	食料品及び動物			72,212		90.0%	4.1%
穀物及び同調製品	MT	41	18,107	2.1倍	2.2倍	0.8%	魚介類及び同調製品	MT	-	-	全減	全減	-
その他の調製食料品			10,048			0.4%	魚介類	KG	-	-	全減	全減	-
原材料			144,223		111.3%	6.1%	穀物及び同調製品	MT	9	884	29.0%	35.3%	0.1%
パルプ及び古紙	MT	645	14,886	45.6%	63.2%	0.6%	麦芽	MT	-	-	-	-	-
織物用繊維及びびくず	MT	146	11,171	2.3倍	188.2%	0.5%	果実及び野菜	KG	34,510	9,341	68.4%	63.6%	0.5%
金属鉱及びびくず	MT	293	118,166	84.2%	118.1%	5.0%	糖類及び同調製品・はちみつ	MT	21	43,131	95.5%	117.0%	2.4%
化学製品			39,249		51.9%	1.7%	飼料	MT	319	8,096	81.8%	93.4%	0.5%
元素及び化合物			228		3.3%	0.0%	原材料			17,675		21.9%	1.0%
有機化合物			-		-	-	採油用の種・ナット及び核	MT	159	17,675	17.7%	23.6%	1.0%
精油・香料及び化粧品類	MT	15	1,892	7.5倍	180.0%	0.1%	木材及びコルク			-		全減	-
プラスチック	MT	166	37,129	53.2%	54.8%	1.6%	木材			-		-	-
原料別製品			16,858		136.2%	0.7%	化学製品			31,621		58.5%	1.8%
ゴム製品	MT	0	897	-	186.1%	0.0%	元素及び化合物			-		全減	-
金属製品			15,961		141.4%	0.7%	精油・香料及び化粧品類	MT	76	11,356	81.7%	96.8%	0.6%
手道具類及び機械用工具	KG	173	15,355	147.9%	144.4%	0.7%	プラスチック	MT	122	20,265	69.7%	91.2%	1.1%
機械類及び輸送用機器			2,053,823		2.0倍	87.4%	ポリエチレン	MT	32	5,720	30.8%	38.5%	0.3%
一般機械			235,147		2.1倍	10.0%	合成樹脂	MT	90	14,545	128.6%	198.0%	0.8%
原動機	KG	8,560	1,694	56.0%	43.9%	0.1%	原料別製品			234,222		49.8%	13.3%
加熱用・冷却用機器			42,220		全増	1.8%	ゴム製品	MT	1	1,430	1.5%	5.1%	0.1%
電気機器			869,644		155.4%	37.0%	木製品及びコルク製品(除家具)			106,776		199.6%	6.0%
輸送用機器			949,032		2.8倍	40.4%	木製建具及び建築用木工品	KG	290,497	85,534	179.5%	2.1倍	4.8%
二輪自動車類			942,977		2.8倍	40.1%	鉄鋼	MT	360	58,874	50.5%	76.1%	3.3%
雑製品			64,163		124.7%	2.7%	非鉄金属	MT	13	7,492	3.2%	9.3%	0.4%
精密機器類			3,485		50.4%	0.1%	アルミニウム及び同合金	MT	13	7,492	3.2%	9.3%	0.4%
科学光学機器			3,485		50.4%	0.1%	金属製品			42,264		19.6%	2.4%
その他の雑製品			60,678		137.8%	2.6%	機械類及び輸送用機器			1,371,979		172.9%	77.7%
プラスチック製品	KG	86,761	60,678	142.0%	137.8%	2.6%	一般機械			103,562		19.8%	5.9%
特殊取扱品			3,138		13.2%	0.1%	原動機	MT	47	53,027	13.5%	12.8%	3.0%
再輸出品			3,138		13.2%	0.1%	電気機器			35,536		48.7%	2.0%
							輸送用機器			1,232,881		6.2倍	69.8%
							自動車の部分品	KG	-	-		-	-
							二輪自動車類			73,346		37.5%	4.2%
							雑製品			38,234		80.8%	2.2%
							家具	KG	34,610	8,914	154.2%	145.4%	0.5%
							精密機器類			-		全減	-
							その他の雑製品			29,320		126.2%	1.7%
							プラスチック製品	KG	47,449	29,320	114.2%	150.6%	1.7%
							運動用具			-		全減	-

§ 三角出張所

輸 出							輸 入						
品 名	単 位	数 量	価 額 (千円)	前年同月比		構 成 比	品 名	単 位	数 量	価 額 (千円)	前年同月比		構 成 比
				数 量	価 額						数 量	価 額	
総 額			427,059		2.0倍	100.0%	総 額			3,852,481		2.8倍	100.0%
食料品及び動物			57,799		74.0%	13.5%	食料品及び動物			9,270		全増	0.2%
魚介類及び同調製品	MT	89	57,799	67.4%	74.0%	13.5%	魚介類及び同調製品	MT	6	9,270	全増	全増	0.2%
魚介類	MT	89	57,799	67.4%	74.0%	13.5%	魚介類	KG	5,523	9,270	全増	全増	0.2%
原材料			-		全減	-	糖類及び同調製品・はちみつ	MT	-	-	-	-	-
金属鉱及びくず	MT	-	-	全減	全減	-	糖みつ	MT	-	-	-	-	-
原料別製品			369,260		全増	86.5%	鉱物性燃料			3,843,211		2.7倍	99.8%
鉄鋼	MT	5,024	369,260	全増	全増	86.5%	石炭	MT	244,739	3,843,211	149.0%	2.7倍	99.8%
ピレット及びシートバー等	MT	3,674	256,858	全増	全増	60.1%							
鉄鋼の棒・形鋼及び線	MT	1,350	112,402	全増	全増	26.3%							

§ 水俣出張所

輸 出							輸 入						
品 名	単 位	数 量	価 額 (千円)	前年同月比		構 成 比	品 名	単 位	数 量	価 額 (千円)	前年同月比		構 成 比
				数 量	価 額						数 量	価 額	
総 額			45,078		157.9%	100.0%	総 額			1,123,104		106.3%	100.0%
食料品及び動物			10,800		全増	24.0%	食料品及び動物			271,537		134.3%	24.2%
魚介類及び同調製品	MT	12	10,800	全増	全増	24.0%	魚介類及び同調製品	MT	20	29,149	全増	全増	2.6%
魚介類	MT	12	10,800	全増	全増	24.0%	魚介類	KG	20,424	29,149	全増	全増	2.6%
原材料			34,278		120.0%	76.0%	穀物及び同調製品	MT	6,367	242,388	71.4%	119.9%	21.6%
木材及びコルク			34,278		120.0%	76.0%	とうもろこし	MT	6,367	242,388	71.4%	119.9%	21.6%
木材			34,278		120.0%	76.0%	飼料	MT	-	-	-	-	-
							植物性油かす	MT	-	-	-	-	-
							原材料			-		-	-
							木材及びコルク			-		-	-
							木材			-		-	-
							化学製品			851,567		106.1%	75.8%
							元素及び化合物			281,926		52.2%	25.1%
							有機化合物			281,926		52.2%	25.1%
							肥料	MT	9,635	569,641	112.8%	2.2倍	50.7%
							原料別製品			-		全減	-
							(合板)			-		全減	-

§ 熊本空港出張所

輸 出							輸 入						
品 名	単 位	数 量	価 額 (千円)	前年同月比		構 成 比	品 名	単 位	数 量	価 額 (千円)	前年同月比		構 成 比
				数 量	価 額						数 量	価 額	
総 額			-		-	-	総 額			-		-	-