

【概要版】

八代税関支署 管内貿易概況(速報)
〔令和3年6月分〕

(附 表)

輸出入総額 150億10百万円〔前年同月比 139.3% (+ 42億36百万円)〕
5か月連続の増

輸出入差引 ▲ 47億69百万円 入超

輸 出 51億20百万円〔前年同月比 2.0倍 (+ 26億04百万円)〕 倍増

〔その他の化学製品〕などは減少したものの、〔輸送用機器〕や〔鉄鋼〕などが増加したことにより、輸出総額は51億20百万円となり、前年同月と比べ2.0倍(+26億04百万円)と4か月連続の増となった。

輸送用機器 13億66百万円〔前年同月比 4.0倍 (+ 10億23百万円)〕
鉄鋼 7億62百万円〔 同 7.6倍 (+ 6億62百万円)〕
金属鉱及びびくず 6億96百万円〔 同 4.2倍 (+ 5億29百万円)〕
その他の化学製品 75百万円〔 同 27.1% (▲ 2億01百万円)〕
木材及びコルク 3億11百万円〔 同 88.1% (▲ 42百万円)〕

輸 入 98億89百万円〔前年同月比 119.8% (+ 16億31百万円)〕 二桁台の増加

〔電気機器〕などは減少したものの、〔石炭〕や〔木製品及びコルク製品(除家具)〕などの増加により、輸入総額は98億89百万円となり、前年同月と比べ119.8%(+16億31百万円)と3か月ぶりの増となった。

石炭 34億11百万円〔前年同月比 167.5% (+ 13億75百万円)〕
木製品及びコルク製品(除家具) 11億64百万円〔 同 2.4倍 (+ 6億87百万円)〕
穀物及び同調製品 16億49百万円〔 同 138.6% (+ 4億59百万円)〕
電気機器 1億86百万円〔 同 36.1% (▲ 3億29百万円)〕
元素及び化合物 7億99百万円〔 同 73.8% (▲ 2億84百万円)〕

○国別輸出(上位3カ国)

国 名	輸出額 (百万円)	前年同月比	構成比	主な品目
中華人民共和国	1,436	139.4%	28.0%	輸送用機器、木材及びコルク
大韓民国	1,225	2.4倍	23.9%	金属鉱及びびくず、鉄鋼
パナマ	486	全増	9.5%	輸送用機器

○国別輸入(上位3カ国)

国 名	輸入額 (百万円)	前年同月比	構成比	主な品目
オーストラリア	3,639	2.7倍	36.8%	石炭、木製品及びコルク製品(除家具)
アメリカ合衆国	2,165	3.2倍	21.9%	穀物及び同調製品、石炭
中華人民共和国	1,189	83.6%	12.0%	飼料、その他の雑製品

○主要輸出品(上位5品目)

品 名	輸出額 (百万円)	前年同月比	構成比	主な仕向国
輸送用機器	1,366	4.0倍	26.7%	中華人民共和国、パナマ
電気機器	839	166.2%	16.4%	アメリカ合衆国、中華人民共和国
鉄鋼	762	7.6倍	14.9%	大韓民国、インドネシア
金属鉱及びびくず	696	4.2倍	13.6%	大韓民国、中華人民共和国
一般機械	424	133.6%	8.3%	インドネシア、マレーシア

○主要輸入品(上位5品目)

品 名	輸入額 (百万円)	前年同月比	構成比	主な仕出国
石炭	3,411	167.5%	34.5%	オーストラリア、アメリカ合衆国
穀物及び同調製品	1,649	138.6%	16.7%	アメリカ合衆国、オーストラリア
木製品及びコルク製品(除家具)	1,164	2.4倍	11.8%	オーストラリア、ベトナム
元素及び化合物	799	73.8%	8.1%	ブラジル、中華人民共和国
非鉄金属	577	2.7倍	5.8%	ロシア、オーストラリア

※ 輸出はFOB価格、輸入はCIF価格による。

※ 本資料に関するお問い合わせは、八代税関支署統括審査官部門(0965-37-1765)へお願いします。

八代税関支署管内貿易概況（速報）
[令和3年6月分]

◎八代税関支署管内貿易総額

区 分	当 月 (百万円)	前 年 同月比	長崎税関 管内比	累 計 (百万円)	前 年 同期比	長崎税関 管内比
輸 出	5,120	2.0倍	11.9%	22,091	137.3%	11.3%
輸 入	9,889	119.8%	8.2%	48,995	101.7%	7.8%
入(△)出超	△ 4,769	-	-	△ 26,904	-	-

◎長崎税関管内貿易総額

区 分	当 月 (百万円)	前 年 同月比	累 計 (百万円)	前 年 同期比
輸 出	43,168	78.0%	194,827	88.3%
輸 入	121,102	187.1%	630,252	103.2%
入(△)出超	△ 77,934	-	△ 435,425	-

注 1 輸出はFOB価格、輸入はCIF価格による。

2 輸出は当該貨物を積載する船舶又は航空機の出港の日、輸入は当該貨物の許可の日をもって計上される。
(ただし、蔵入貨物、移入貨物及び輸入許可前引取貨物は承認の日をもって計上される。)

3 本資料における貿易額は、八代支署管内の各官署が管轄する区域に蔵置された貨物の通関額である。

4 数量又は価額欄中の「0」は表示単位に満たないもの、「-」は実績がないもの、「殆全増」は前年比が100倍以上のもの。

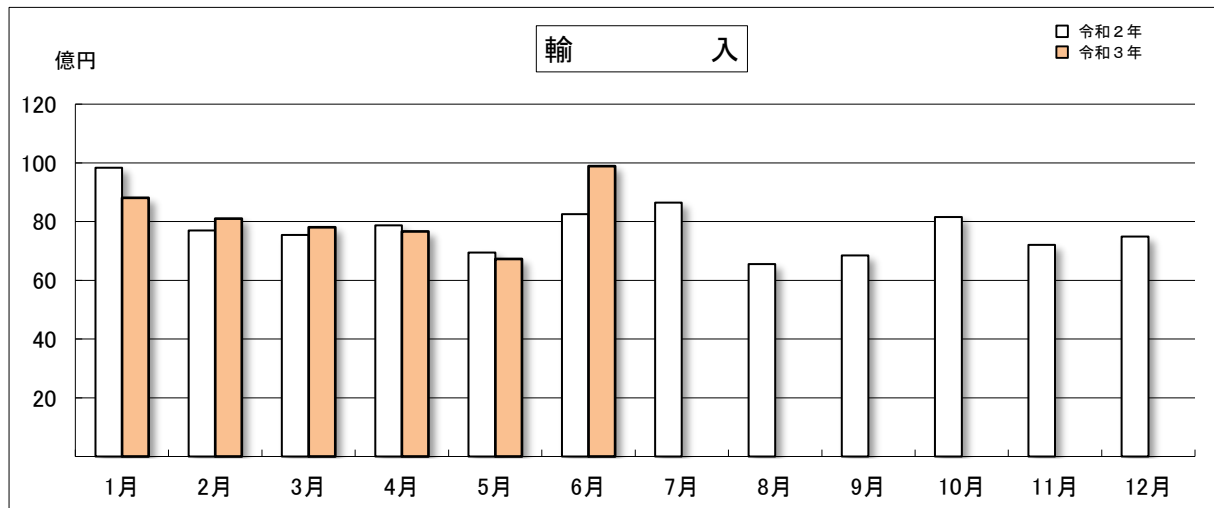
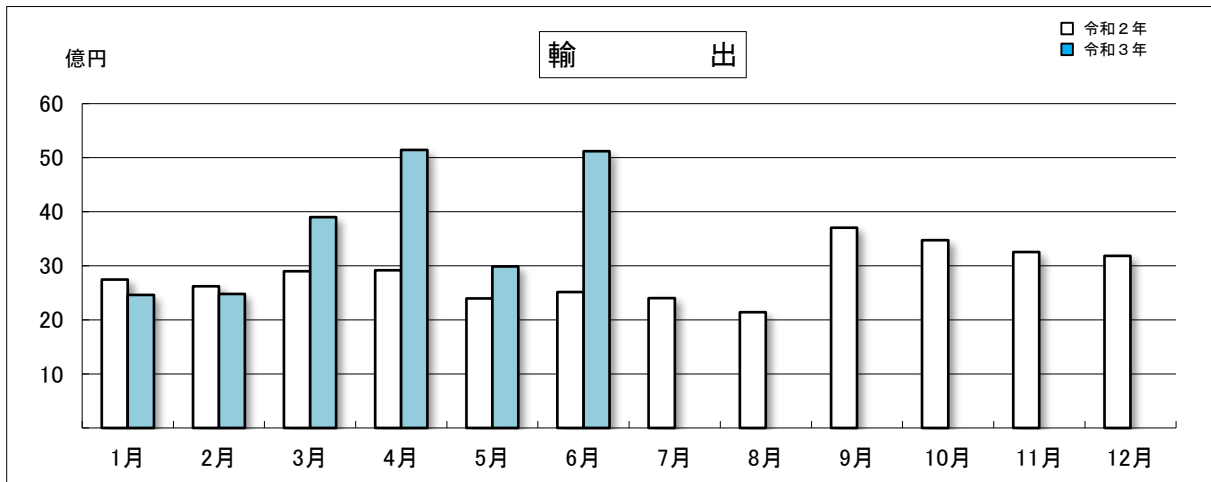
5 輸出の当月分、輸入の当月分及び前月分は速報値である。

6 本資料を他に転載する場合は、必ず八代税関支署の資料に基づく旨を注記してください。

◎八代税関支署管内 月別貿易額推移

(単位：百万円)

区 分	輸 出			輸 入		
	令和3年	令和2年	前年同月比	令和3年	令和2年	前年同月比
1月	2,462	2,743	89.8%	8,810	9,833	89.6%
2月	2,478	2,620	94.6%	8,098	7,694	105.2%
3月	3,897	2,897	134.5%	7,802	7,543	103.4%
4月	5,146	2,915	176.5%	7,668	7,877	97.3%
5月	2,986	2,395	124.7%	6,728	6,949	96.8%
6月	5,120	2,516	2.0倍	9,889	8,258	119.8%
7月		2,401			8,641	
8月		2,142			6,558	
9月		3,704			6,847	
10月		3,475			8,156	
11月		3,253			7,206	
12月		3,183			7,488	
累計	22,091	34,245		48,995	93,050	
当月までの累計	22,091	16,087	137.3%	48,995	48,154	101.7%



◎八代税関支署管内 主要輸出品表

品名	単位	6月					1月以降累計			
		数量	価額(千円)	前年同月比		構成比	数量	価額(千円)	前年同期比	
				数量	価額				数量	価額
輸出総額			5,120,395		2.0倍	100.0%		22,090,919		137.3%
食料品及び動物			130,995		94.2%	2.6%		615,867		88.8%
魚介類及び同調製品	MT	115	87,750	73.2%	89.5%	1.7%	557	381,900	71.4%	78.8%
魚介類	MT	115	87,750	73.2%	89.5%	1.7%	557	381,900	71.4%	78.8%
穀物及び同調製品	MT	21	11,425	116.7%	91.2%	0.2%	160	74,108	111.1%	103.5%
その他の調製食料品			27,806		109.6%	0.5%		144,673		112.2%
原材料			1,064,300		185.4%	20.8%		5,131,136		145.3%
木材及びビコルク			311,039		88.1%	6.1%		1,567,927		118.5%
木材			311,039		88.1%	6.1%		1,567,398		118.5%
パルプ及び古紙	MT	1,835	47,694	61.4%	99.9%	0.9%	11,979	269,196	84.2%	159.1%
織物用繊維及びびくず	MT	75	10,062	104.2%	142.8%	0.2%	711	74,793	110.7%	179.4%
粗鉱物	MT	-	-	-	-	-	1,360	52,823	70.9%	69.4%
金属鉱及びびくず	MT	9,135	695,505	3.0倍	4.2倍	13.6%	50,261	3,163,718	99.3%	165.0%
(鉄鋼くず)	MT	8,126	388,334	4.2倍	9.7倍	7.6%	45,674	2,049,756	99.6%	174.6%
化学製品			318,214		83.4%	6.2%		2,436,073		126.3%
元素及び化合物			1,776		全増	0.0%		259,518		2.4倍
有機化合物			1,776		全増	0.0%		259,180		2.4倍
プラスチック	MT	1,380	232,825	98.8%	2.4倍	4.5%	5,464	1,209,351	94.2%	2.5倍
その他の化学製品	MT	125	74,664	42.8%	27.1%	1.5%	988	939,686	67.9%	76.1%
原料別製品			803,713		4.7倍	15.7%		2,920,776		2.4倍
紙類及び同製品	MT	271	26,827	3.6倍	3.8倍	0.5%	1,453	138,914	181.6%	179.7%
鉄鋼	MT	11,501	762,141	5.0倍	7.6倍	14.9%	42,901	2,664,708	192.2%	2.7倍
ビレット及びシートバー等	MT	6,903	416,772	5.3倍	8.7倍	8.1%	22,180	1,273,628	131.1%	188.9%
鉄鋼の棒・形鋼及び線	MT	4,597	345,369	4.6倍	6.6倍	6.7%	20,719	1,390,703	3.8倍	4.7倍
金属製品			12,767		53.2%	0.2%		96,433		82.5%
機械類及び輸送用機器			2,628,609		2.3倍	51.3%		10,438,762		126.0%
一般機械			424,281		133.6%	8.3%		2,296,420		85.7%
原動機	KG	98,214	216,942	175.8%	158.9%	4.2%	712,827	1,521,542	85.5%	81.8%
建設用・鉱山用機械			29,245		16.1倍	0.6%		65,925		10.6倍
電気機器			838,614		166.2%	16.4%		5,042,958		182.4%
輸送用機器			1,365,714		4.0倍	26.7%		3,099,384		109.1%
二輪自動車類			875,987		2.6倍	17.1%		2,593,275		97.1%
船舶類	NO	1	486,259	全増	全増	9.5%	1	486,259	100.0%	3.0倍
雑製品			165,899		2.5倍	3.2%		505,919		151.7%
精密機器類			49,873		11倍	1.0%		126,436		2.3倍
その他の雑製品			115,244		185.3%	2.3%		375,440		135.3%
プラスチック製品	KG	121,735	111,464	173.9%	179.3%	2.2%	440,650	365,992	123.9%	134.1%

◎八代税関支署管内 主要輸入品表

品名	単位	6月					1月以降累計			
		数量	価額(千円)	前年同月比		構成比	数量	価額(千円)	前年同期比	
				数量	価額				数量	価額
輸入総額			9,889,167		119.8%	100.0%		48,994,594		101.7%
食料品及び動物			2,143,525		130.7%	21.7%		13,865,669		114.8%
魚介類及び同調製品	MT	59	58,111	83.1%	39.5%	0.6%	3,312	610,389	67.0%	69.8%
魚介類	KG	48,800	54,580	69.1%	37.1%	0.6%	3,255,160	589,380	66.4%	68.7%
穀物及び同調製品	MT	45,943	1,649,483	94.8%	138.6%	16.7%	301,544	9,950,336	93.5%	116.3%
米	MT	300	22,413	8.6%	13.5%	0.2%	19,860	1,395,323	145.7%	138.8%
大麦及びはだか麦	MT	3,378	96,115	46.8%	45.3%	1.0%	38,561	1,054,420	89.0%	81.6%
とうもろこし	MT	41,669	1,509,623	121.1%	2.1倍	15.3%	239,309	7,336,138	94.4%	125.3%
飼料	MT	7,859	411,773	146.4%	2.1倍	4.2%	58,059	2,971,742	100.9%	131.9%
植物性油かす	MT	6,407	356,033	196.8%	2.7倍	3.6%	47,183	2,549,967	101.7%	133.1%
原材料			177,623		51.6%	1.8%		1,013,096		79.9%
採油用の種・ナット及び核	MT	600	59,302	53.7%	66.3%	0.6%	2,620	256,979	69.8%	87.2%
木材及びコルク			28,234		20.4%	0.3%		262,291		57.6%
木材			27,512		19.9%	0.3%		247,830		56.5%
粗鉱物	MT	4,114	63,405	113.7%	66.8%	0.6%	26,009	359,831	94.0%	92.7%
金属鉱及びびくず	MT	120	17,110	6.0倍	5.1倍	0.2%	542	78,189	116.8%	168.8%
鉱物性燃料			3,420,004		166.9%	34.6%		9,899,285		93.5%
石炭	MT	251,925	3,411,235	99.4%	167.5%	34.5%	980,203	9,554,724	80.6%	93.2%
石油製品			6,382		97.3%	0.1%		322,094		101.3%
化学製品			1,416,961		92.5%	14.3%		7,465,086		100.7%
元素及び化合物			799,032		73.8%	8.1%		3,952,414		90.9%
有機化合物			765,375		73.0%	7.7%		3,761,020		90.2%
肥料	MT	9,157	438,226	95.6%	147.3%	4.4%	50,697	2,199,582	96.2%	126.6%
プラスチック	MT	465	93,043	86.4%	133.5%	0.9%	6,472	897,369	112.1%	116.9%
その他の化学製品	MT	881	60,288	89.2%	101.5%	0.6%	4,735	296,299	76.2%	78.7%
原料別製品			1,902,323		176.1%	19.2%		9,498,066		120.6%
木製品及びコルク製品(除家具)			1,164,196		2.4倍	11.8%		4,329,722		134.1%
合板・ウッドパネル			247		全増	0.0%		5,413		1.5%
(合板)			247		全増	0.0%		5,413		1.5%
パルプウッド等	MT	55,852	967,187	2.7倍	2.7倍	9.8%	201,829	3,470,701	175.2%	159.1%
(ウッドチップ)	MT	55,807	958,206	2.8倍	2.8倍	9.7%	201,471	3,398,114	175.7%	163.2%
木製建具及び建築用木工品	KG	713,955	191,420	155.5%	166.5%	1.9%	3,051,687	819,166	117.2%	123.8%
紙類及び同製品	MT	68	14,596	98.6%	111.8%	0.1%	308	72,443	99.0%	110.6%
鉄鋼	MT	388	60,883	95.8%	98.9%	0.6%	4,590	522,766	120.5%	110.3%
非鉄金属	MT	2,129	576,520	185.0%	2.7倍	5.8%	15,247	3,719,091	129.1%	166.0%
アルミニウム及び同合金	MT	2,129	576,520	185.0%	2.7倍	5.8%	15,247	3,719,091	129.1%	166.0%
金属製品			67,043		24.1%	0.7%		671,040		42.9%
機械類及び輸送用機器			590,073		42.7%	6.0%		5,574,004		73.0%
一般機械			365,359		61.7%	3.7%		1,974,684		63.5%
原動機	MT	259	164,327	70.2%	31.4%	1.7%	1,397	1,455,712	75.5%	58.6%
電気機器			185,904		36.1%	1.9%		2,337,580		71.8%
重電機器			2,947		10.4%	0.0%		747,851		18.0倍
輸送用機器			38,810		14.2%	0.4%		1,261,740		99.5%
二輪自動車類			36,818		13.5%	0.4%		953,038		81.1%
雑製品			238,658		108.1%	2.4%		1,255,962		99.2%
その他の雑製品			214,778		127.9%	2.2%		1,050,544		103.5%

◎八代税関支署管内 輸出地域(国)別表

区 分	6 月			1月以降累計		
	価額(千円)	前年同月比	構成比	価額(千円)	前年同期比	構成比
輸出総額	5,120,395	2.0倍	100.0%	22,090,919	137.3%	100.0%
アジア	3,864,226	178.6%	75.5%	17,200,041	126.8%	77.9%
大韓民国	1,224,804	2.4倍	23.9%	4,875,485	141.0%	22.1%
中華人民共和国	1,436,132	139.4%	28.0%	6,250,144	128.1%	28.3%
台湾	178,887	17.8倍	3.5%	1,088,530	33.1倍	4.9%
香港	100,938	2.8倍	2.0%	416,660	137.7%	1.9%
ベトナム	42,757	53.4%	0.8%	814,875	118.6%	3.7%
タイ	45,703	20.3%	0.9%	99,978	7.5%	0.5%
シンガポール	80,513	7.1倍	1.6%	231,475	119.0%	1.0%
マレーシア	121,614	4.2倍	2.4%	791,879	147.9%	3.6%
フィリピン	43,671	2.3倍	0.9%	203,221	163.1%	0.9%
インドネシア	464,313	6.4倍	9.1%	1,569,845	107.5%	7.1%
インド	111,128	90.5%	2.2%	793,929	149.3%	3.6%
パキスタン	13,319	4.1倍	0.3%	41,081	178.0%	0.2%
中東	37,571	4.8倍	0.7%	134,074	117.8%	0.6%
イラク	-	-	-	14,411	109.9%	0.1%
サウジアラビア	23,991	5.7倍	0.5%	59,948	74.4%	0.3%
アラブ首長国連邦	10,375	全増	0.2%	45,745	4.1倍	0.2%
西欧	214,612	150.6%	4.2%	1,412,314	148.1%	6.4%
スウェーデン	2,646	49.9%	0.1%	41,065	2.4倍	0.2%
デンマーク	15,882	135.4%	0.3%	44,390	110.9%	0.2%
英国	32,175	121.8%	0.6%	375,149	124.5%	1.7%
アイルランド	-	-	-	29,676	118.1%	0.1%
オランダ	5,506	83.7%	0.1%	14,627	79.6%	0.1%
ベルギー	8,505	全増	0.2%	46,198	2.1倍	0.2%
フランス	19,051	83.1%	0.4%	261,879	145.6%	1.2%
ドイツ	65,473	2.4倍	1.3%	229,696	161.7%	1.0%
スイス	-	全減	-	14,249	168.7%	0.1%
スペイン	22,100	10.0倍	0.4%	86,392	2.3倍	0.4%
イタリア	11,745	88.5%	0.2%	140,750	2.4倍	0.6%
フィンランド	864	57.0%	0.0%	7,008	160.4%	0.0%
トルコ	10,027	全増	0.2%	27,027	110.6%	0.1%
クロアチア	5,164	全増	0.1%	6,774	4.0倍	0.0%
中東欧・ロシア等	58,681	3.4倍	1.1%	242,185	176.0%	1.1%
ポーランド	-	全減	-	13,151	197.2%	0.1%
ロシア	41,863	3.5倍	0.8%	160,919	148.2%	0.7%
ルーマニア	3,653	154.7%	0.1%	26,861	4.0倍	0.1%
北米	438,787	2.6倍	8.6%	2,404,870	2.4倍	10.9%
カナダ	-	-	-	14,366	5.9倍	0.1%
アメリカ合衆国	438,787	2.6倍	8.6%	2,390,504	2.4倍	10.8%
中南米	486,259	全増	9.5%	487,403	殆全増	2.2%
パナマ	486,259	全増	9.5%	487,403	殆全増	2.2%
アフリカ	2,887	165.8%	0.1%	162,434	63.3%	0.7%
ガーナ	-	-	-	117,697	49.3%	0.5%
タンザニア	2,887	全増	0.1%	6,336	5.6倍	0.0%
大洋州	17,372	119.5%	0.3%	47,598	107.8%	0.2%
オーストラリア	12,250	84.3%	0.2%	35,226	112.4%	0.2%
ニュージーランド	1,567	全増	0.0%	7,546	92.0%	0.0%
グアム(米)	3,555	全増	0.1%	4,826	150.8%	0.0%

◎八代税関支署管内 輸入地域(国)別表

区 分	6 月			1月以降累計		
	価額(千円)	前年同月比	構成比	価額(千円)	前年同期比	構成比
輸入総額	9,889,167	119.8%	100.0%	48,994,594	101.7%	100.0%
アジア	2,943,419	79.2%	29.8%	19,521,690	91.9%	39.8%
大韓民国	407,037	127.2%	4.1%	2,148,472	120.2%	4.4%
中華人民共和国	1,188,783	83.6%	12.0%	8,077,664	89.2%	16.5%
台湾	27,047	34.7倍	0.3%	112,982	22.1倍	0.2%
ベトナム	383,004	32.9%	3.9%	3,394,601	71.1%	6.9%
タイ	198,338	44.5%	2.0%	2,730,257	99.2%	5.6%
シンガポール	-	全減	-	-	全減	-
マレーシア	453,335	175.6%	4.6%	2,022,936	107.6%	4.1%
フィリピン	199,972	3.2倍	2.0%	669,662	115.0%	1.4%
インドネシア	52,239	2.3倍	0.5%	240,776	142.3%	0.5%
ラオス	-	-	-	7,780	3.5倍	0.0%
インド	33,664	5.8倍	0.3%	113,262	123.7%	0.2%
パキスタン	-	全減	-	537	0.4%	0.0%
バングラデシュ	-	-	-	-	全減	-
中東	-	全減	-	291,415	108.8%	0.6%
サウジアラビア	-	全減	-	290,208	108.8%	0.6%
イスラエル	-	-	-	1,207	107.5%	0.0%
西欧	65,601	74.0%	0.7%	334,807	79.1%	0.7%
スウェーデン	23,434	4.8倍	0.2%	93,292	142.2%	0.2%
英国	3,979	69.8%	0.0%	15,102	115.2%	0.0%
オランダ	-	-	-	756	57.4%	0.0%
ベルギー	-	-	-	3,394	6.8%	0.0%
ドイツ	33,935	63.1%	0.3%	168,995	86.0%	0.3%
ポルトガル	-	全減	-	3,829	136.2%	0.0%
スペイン	-	-	-	-	全減	-
イタリア	4,253	54.8%	0.0%	22,739	48.1%	0.0%
フィンランド	-	全減	-	-	全減	-
オーストリア	-	-	-	26,700	10.1倍	0.1%
トルコ	-	-	-	-	全減	-
中東欧・ロシア等	422,285	35.7%	4.3%	3,612,203	82.5%	7.4%
カザフスタン	-	全減	-	236,606	34.3%	0.5%
ポーランド	-	-	-	4,734	全増	0.0%
ロシア	422,285	46.7%	4.3%	3,368,911	91.6%	6.9%
ラトビア	-	全減	-	1,952	28.1%	0.0%
チェコ	-	全減	-	-	全減	-
北米	2,179,248	2.7倍	22.0%	8,153,756	166.0%	16.6%
カナダ	14,240	11.2%	0.1%	163,914	23.0%	0.3%
アメリカ合衆国	2,165,008	3.2倍	21.9%	7,989,842	190.2%	16.3%
中南米	639,643	66.2%	6.5%	5,946,251	98.7%	12.1%
メキシコ	-	-	-	5,690	94.2%	0.0%
チリ	1,866	8.5%	0.0%	44,322	59.8%	0.1%
ブラジル	637,777	67.5%	6.4%	5,894,899	106.7%	12.0%
アルゼンチン	-	-	-	1,340	0.5%	0.0%
大洋州	3,638,971	2.5倍	36.8%	11,134,472	102.1%	22.7%
オーストラリア	3,638,971	2.7倍	36.8%	10,972,534	103.4%	22.4%
ニュージーランド	-	全減	-	161,938	56.9%	0.3%

○八代税関支署管内 港別主要輸出入品

§ 八代支署

輸 出						輸 入							
品 名	単 位	数 量	前年同月比		構成比	品 名	単 位	数 量	前年同月比		構成比		
			数量	価額					数量	価額			
総 額			1,821,789		192.0%	100.0%	総 額			5,360,867		141.5%	100.0%
原材料			593,249		154.0%	32.6%	食料品及び動物			1,855,445		157.3%	34.6%
木材及びコルク			274,767		85.9%	15.1%	穀物及び同調製品	MT	39,901	1,433,349	98.7%	146.2%	26.7%
木材			274,767		85.9%	15.1%	大麦及びはだか麦	MT	3,378	96,115	46.8%	45.3%	1.8%
パルプ及び古紙	MT	747	17,641	83.8%	134.8%	1.0%	とうもろこし	MT	35,665	1,295,776	132.5%	2.4倍	24.2%
粗鉱物	MT	-	-	-	-	-	飼料	MT	7,859	411,773	151.9%	2.1倍	7.7%
金属鉱及びびくず	MT	4,808	300,841	12.1倍	5.8倍	16.5%	植物性油かす	MT	6,407	356,033	196.8%	2.7倍	6.6%
(鉄鋼くず)	MT	4,466	224,437	全増	全増	12.3%	原材料			108,076		44.4%	2.0%
化学製品			218,836		67.1%	12.0%	木材及びコルク			27,512		20.4%	0.5%
染料・なめし剤及び着色剤	MT	-	-	-	-	-	木材			27,512		20.4%	0.5%
肥料	MT	140	7,135	全増	全増	0.4%	粗鉱物	MT	4,074	62,723	113.8%	66.5%	1.2%
プラスチック	MT	496	137,037	51.7%	3.3倍	7.5%	金属鉱及びびくず	MT	120	17,110	6.0倍	5.1倍	0.3%
その他の化学製品	MT	125	74,664	42.8%	27.1%	4.1%	鉱物性燃料			743,458		154.1%	13.9%
原料別製品			259,519		2.4倍	14.2%	石炭	MT	51,337	738,668	102.9%	156.0%	13.8%
紙類及び同製品	MT	271	26,827	3.6倍	3.8倍	1.5%	石油製品			2,403		85.9%	0.0%
紙及び板紙	MT	271	26,827	3.6倍	3.8倍	1.5%	化学製品			658,992		102.4%	12.3%
鉄鋼	MT	2,996	230,714	129.4%	2.3倍	12.7%	元素及び化合物			486,935		100.7%	9.1%
ビレット及びシートバー等	MT	-	-	全減	全減	-	有機化合物			453,278		99.3%	8.5%
鉄鋼の棒・形鋼及び線	MT	2,996	230,714	3.0倍	4.4倍	12.7%	肥料	MT	1,086	58,078	101.3%	113.0%	1.1%
機械類及び輸送用機器			702,673		5.5倍	38.6%	プラスチック	MT	214	46,690	73.8%	112.4%	0.9%
一般機械			216,414		170.6%	11.9%	その他の化学製品	MT	863	55,840	87.6%	96.0%	1.0%
原動機	KG	98,209	216,414	178.0%	170.6%	11.9%	原料別製品			1,614,477		2.4倍	30.1%
輸送用機器			486,259		全増	26.7%	木製品及びコルク製品(除家具)			1,104,084		3.0倍	20.6%
船舶類	NO	1	486,259	全増	全増	26.7%	(ウッドチップ)	MT	55,807	958,206	2.8倍	2.8倍	17.9%
雑製品			43,317		全増	2.4%	鉄鋼	MT	266	40,300	98.2%	100.5%	0.8%
精密機器類			39,537		全増	2.2%	非鉄金属	MT	1,613	428,735	2.1倍	3.0倍	8.0%
							アルミニウム及び同合金	MT	1,613	428,735	2.1倍	3.0倍	8.0%
							金属製品			21,230		19.5%	0.4%
							機械類及び輸送用機器			164,301		39.9%	3.1%
							電気機器			155,878		39.3%	2.9%
							重電機器			2,627		9.3%	0.0%
							輸送用機器			-		-	-
							雑製品			216,118		143.1%	4.0%
							その他の雑製品			198,019		138.1%	3.7%

S 熊本出張所

輸 出							輸 入						
品 名	単 位	数 量	前年同月比		構成比	品 名	単 位	数 量	前年同月比		構成比		
			数量	価額					数量	価額			
総 額			2,479,260	177.2%	100.0%	総 額			918,628	54.2%	100.0%		
食料品及び動物			39,542	96.4%	1.6%	食料品及び動物			28,573	32.6%	3.1%		
穀物及び同調製品	MT	16	7,722	88.9%	61.6%	0.3%	魚介類及び同調製品	MT	33	12,451	全増	全増	1.4%
その他の調製食料品			27,806	109.6%	1.1%	魚介類	KG	22,800	8,920	全増	全増	1.0%	
原材料			270,882	2.3倍	10.9%	穀物及び同調製品	MT	38	2,287	6.8%	6.3%	0.2%	
パルプ及び古紙	MT	1,088	30,053	51.9%	86.7%	1.2%	麦芽	MT	-	-	全減	全減	-
織物用繊維及びびくず	MT	75	10,062	104.2%	142.8%	0.4%	果実及び野菜	KG	16,844	13,304	38.2%	143.4%	1.4%
金属鉱及びびくず	MT	667	230,767	99.6%	3.1倍	9.3%	糖類及び同調製品・はちみつ	MT	-	-	全減	全減	-
化学製品			99,378	179.7%	4.0%	飼料	MT	-	-	全減	全減	-	
元素及び化合物			1,776	全増	0.1%	原材料			69,547	68.9%	7.6%		
有機化合物			1,776	全増	0.1%	探油用の種・ナット及び核	MT	600	59,302	53.7%	66.3%	6.5%	
精油・香料及び化粧品類	MT	4	1,814	全増	0.1%	木材及びコルク			722	22.4%	0.1%		
プラスチック	MT	884	95,788	2.0倍	173.2%	3.9%	木材			-	全減	-	
原料別製品			12,767	20.8%	0.5%	化学製品			80,371	159.5%	8.7%		
ゴム製品	MT	-	-	全減	-	元素及び化合物			13,580	180.9%	1.5%		
金属製品			12,767	53.2%	0.5%	精油・香料及び化粧品類	MT	96	14,923	133.3%	187.2%	1.6%	
手道具類及び機械用工具	KG	134	12,509	67.0%	62.9%	0.5%	プラスチック	MT	251	46,353	101.2%	164.4%	5.0%
機械類及び輸送用機器			1,925,936	185.5%	77.7%	ポリエチレン	MT	136	27,458	121.4%	2.5倍	3.0%	
一般機械			207,867	109.0%	8.4%	合成樹脂	MT	116	18,895	85.3%	108.7%	2.1%	
原動機	KG	5	528	0.7%	5.4%	0.0%	原料別製品			287,846	71.1%	31.3%	
電気機器			838,614	166.2%	33.8%	ゴム製品	MT	-	-	全減	全減	-	
輸送用機器			879,455	2.6倍	35.5%	木製品及びコルク製品(除家具)			60,112	57.1%	6.5%		
二輪自動車類			875,987	2.6倍	35.3%	木製建具及び建築用木工品	KG	174,201	50,878	50.1%	58.4%	5.5%	
雑製品			122,582	183.8%	4.9%	鉄鋼	MT	122	20,583	91.0%	96.0%	2.2%	
精密機器類			10,336	2.3倍	0.4%	非鉄金属	MT	516	147,785	129.3%	2.1倍	16.1%	
科学光学機器			10,336	2.3倍	0.4%	アルミニウム及び同合金	MT	516	147,785	129.3%	2.1倍	16.1%	
その他の雑製品			111,464	179.3%	4.5%	金属製品			45,813	27.2%	5.0%		
プラスチック製品	KG	121,735	111,464	173.9%	179.3%	4.5%	機械類及び輸送用機器			425,772	44.0%	46.3%	
特殊取扱品			5,927	32.9%	0.2%	一般機械			356,936	61.8%	38.9%		
再輸出品			5,927	32.9%	0.2%	原動機	MT	258	163,179	70.5%	31.4%	17.8%	
						電気機器			30,026	25.5%	3.3%		
						輸送用機器			38,810	14.2%	4.2%		
						自動車の部分品	KG	-	-	-	-	-	
						二輪自動車類			36,818	13.5%	4.0%		
						雑製品			22,540	32.3%	2.5%		
						家具	KG	18,157	5,781	27.5%	34.0%	0.6%	
						精密機器類			-	全減	-		
						その他の雑製品			16,759	68.0%	1.8%		
						プラスチック製品	KG	16,968	13,594	32.1%	70.5%	1.5%	
						運動用具			-	全減	-		

§ 三角出張所

輸 出							輸 入						
品 名	単 位	数 量	価 額 (千円)	前年同月比		構 成 比	品 名	単 位	数 量	価 額 (千円)	前年同月比		構 成 比
				数量	価額						数量	価額	
総 額			768,674		5.6倍	100.0%	総 額			2,718,227		155.5%	100.0%
食料品及び動物			73,350		74.8%	9.5%	食料品及び動物			45,660		24.6%	1.7%
魚介類及び同調製品	MT	99	73,350	63.1%	74.8%	9.5%	魚介類及び同調製品	MT	26	45,660	43.3%	34.3%	1.7%
魚介類	MT	99	73,350	63.1%	74.8%	9.5%	魚介類	KG	26,000	45,660	43.3%	34.3%	1.7%
原材料			163,897		4.1倍	21.3%	糖類及び同調製品・はちみつ	MT	-	-	全減	全減	-
金属鋳及びくず	MT	3,660	163,897	189.2%	4.1倍	21.3%	糖みつ	MT	-	-	全減	全減	-
(鉄鋼くず)	MT	3,660	163,897	189.2%	4.1倍	21.3%	鉱物性燃料			2,672,567		171.0%	98.3%
原料別製品			531,427		全増	69.1%	石炭	MT	200,588	2,672,567	98.6%	171.0%	98.3%
鉄鋼	MT	8,505	531,427	全増	全増	69.1%							
ビレット及びシートバ等	MT	6,903	416,772	全増	全増	54.2%							

§ 水俣出張所

輸 出							輸 入						
品 名	単 位	数 量	価 額 (千円)	前年同月比		構 成 比	品 名	単 位	数 量	価 額 (千円)	前年同月比		構 成 比
				数量	価額						数量	価額	
総 額			50,672		168.9%	100.0%	総 額			891,445		86.9%	100.0%
食料品及び動物			14,400		全増	28.4%	食料品及び動物			213,847		114.0%	24.0%
魚介類及び同調製品	MT	16	14,400	全増	全増	28.4%	魚介類及び同調製品	MT	-	-	全減	全減	-
魚介類	MT	16	14,400	全増	全増	28.4%	魚介類	KG	-	-	全減	全減	-
原材料			36,272		120.9%	71.6%	穀物及び同調製品	MT	6,004	213,847	80.1%	123.1%	24.0%
木材及びコルク			36,272		120.9%	71.6%	とうもろこし	MT	6,004	213,847	80.1%	123.1%	24.0%
木材			36,272		120.9%	71.6%	飼料	MT	-	-	-	-	-
							植物性油かす	MT	-	-	-	-	-
							原材料			-		-	-
							木材及びコルク			-	-	-	-
							木材			-	-	-	-
							化学製品			677,598		80.8%	76.0%
							元素及び化合物			298,517		50.4%	33.5%
							有機化合物			298,517		50.4%	33.5%
							肥料	MT	8,051	379,081	94.7%	154.1%	42.5%
							原料別製品			-		-	-
							(合板)			-	-	-	-

§ 熊本空港出張所

輸 出							輸 入						
品 名	単 位	数 量	価 額 (千円)	前年同月比		構 成 比	品 名	単 位	数 量	価 額 (千円)	前年同月比		構 成 比
				数量	価額						数量	価額	
総 額			-		-	-	総 額			-		-	-