

【概要版】

八代税関支署 管内貿易概況(速報)
〔令和3年4月分〕

令和3年5月27日

(附 表)

輸出入総額	128億14百万円〔前年同月比 118.7% (+ 20億21百万円)〕 3か月連続の増
輸出入差引	▲ 25億22百万円 入超
輸 出	51億46百万円〔前年同月比 176.5% (+ 22億31百万円)〕 大幅増

〔一般機械〕などは減少したものの、〔輸送用機器〕や〔電気機器〕などが増加したことにより、輸出総額は51億46百万円となり、前年同月と比べ176.5%(+22億31百万円)と2か月連続の増となった。

輸送用機器	11億49百万円〔前年同月比 2.6倍 (+ 7億01百万円)〕
電気機器	9億79百万円〔 同 2.3倍 (+ 5億50百万円)〕
鉄鋼	6億11百万円〔 同 5.5倍 (+ 4億99百万円)〕
一般機械	3億30百万円〔 同 80.8% (▲ 78百万円)〕
精油・香料及び化粧品類	2百万円〔 同 7.0% (▲ 25百万円)〕

輸 入	76億68百万円〔前年同月比 97.3% (▲ 2億10百万円)〕 微減
-----	--

〔電気機器〕などは増加したものの、〔石炭〕や〔穀物及び同調製品〕などが減少したことにより、輸入総額は76億68百万円となり、前年同月と比べ97.3%(▲2億10百万円)と3か月ぶりの減となった。

石炭	4億82百万円〔前年同月比 37.3% (▲ 8億11百万円)〕
穀物及び同調製品	15億82百万円〔 同 82.1% (▲ 3億45百万円)〕
一般機械	1億41百万円〔 同 34.2% (▲ 2億72百万円)〕
電気機器	6億46百万円〔 同 4.2倍 (+ 4億91百万円)〕
飼料	7億22百万円〔 同 2.3倍 (+ 4億06百万円)〕

※ 輸出はFOB価格、輸入はCIF価格による。

※ 本資料に関するお問い合わせは、八代税関支署統括審査官部門(0965-37-1765)へお願いします。

○国別輸出(上位3カ国)

国 名	輸出額 (百万円)	前年同月比	構成比	主な品目
中華人民共和国	2,006	2.1倍	39.0%	輸送用機器、木材及びコルク
大韓民国	911	116.4%	17.7%	鉄鋼、金属鋳及びくず
アメリカ合衆国	528	3.7倍	10.3%	電気機器、一般機械

○国別輸入(上位3カ国)

国 名	輸入額 (百万円)	前年同月比	構成比	主な品目
中華人民共和国	2,064	180.5%	26.9%	飼料、電気機器
アメリカ合衆国	1,337	87.6%	17.4%	穀物及び同調製品、飼料
オーストラリア	914	49.8%	11.9%	石炭、穀物及び同調製品

○主要輸出品(上位5品目)

品 名	輸出額 (百万円)	前年同月比	構成比	主な仕向国
輸送用機器	1,149	2.6倍	22.3%	中華人民共和国、ベトナム
電気機器	979	2.3倍	19.0%	アメリカ合衆国、中華人民共和国
金属鋳及びくず	718	111.6%	13.9%	大韓民国、中華人民共和国
鉄鋼	611	5.5倍	11.9%	大韓民国、インドネシア
プラスチック	405	4.0倍	7.9%	台湾、中華人民共和国

○主要輸入品(上位5品目)

品 名	輸入額 (百万円)	前年同月比	構成比	主な仕出国
穀物及び同調製品	1,582	82.1%	20.6%	アメリカ合衆国、オーストラリア
元素及び化合物	796	118.3%	10.4%	ブラジル、中華人民共和国
飼料	722	2.3倍	9.4%	中華人民共和国、アメリカ合衆国
電気機器	646	4.2倍	8.4%	中華人民共和国、タイ
非鉄金属	564	119.0%	7.3%	ロシア、オーストラリア

八代税関支署管内貿易概況（速報）
[令和3年4月分]

◎八代税関支署管内貿易総額

区 分	当 月 (百万円)	前 年 同月比	長崎税関 管内比	累 計 (百万円)	前 年 同期比	長崎税関 管内比
輸 出	5,146	176.5%	13.6%	13,984	125.1%	10.7%
輸 入	7,668	97.3%	6.6%	32,377	98.3%	8.1%
入(△)出超	△ 2,522	-	-	△ 18,393	-	-

◎長崎税関管内貿易総額

区 分	当 月 (百万円)	前 年 同月比	累 計 (百万円)	前 年 同期比
輸 出	37,755	154.3%	130,401	98.5%
輸 入	115,716	102.4%	399,503	84.4%
入(△)出超	△ 77,961	-	△ 269,101	-

注 1 輸出はFOB価格、輸入はCIF価格による。

2 輸出は当該貨物を積載する船舶又は航空機の出港の日、輸入は当該貨物の許可の日をもって計上される。
(ただし、蔵入貨物、移入貨物及び輸入許可前引取貨物は承認の日をもって計上される。)

3 本資料における貿易額は、八代支署管内の各官署が管轄する区域に蔵置された貨物の通関額である。

4 数量又は価額欄中の「0」は表示単位に満たないもの、「-」は実績がないもの、「殆全増」は前年比が100倍以上のもの。

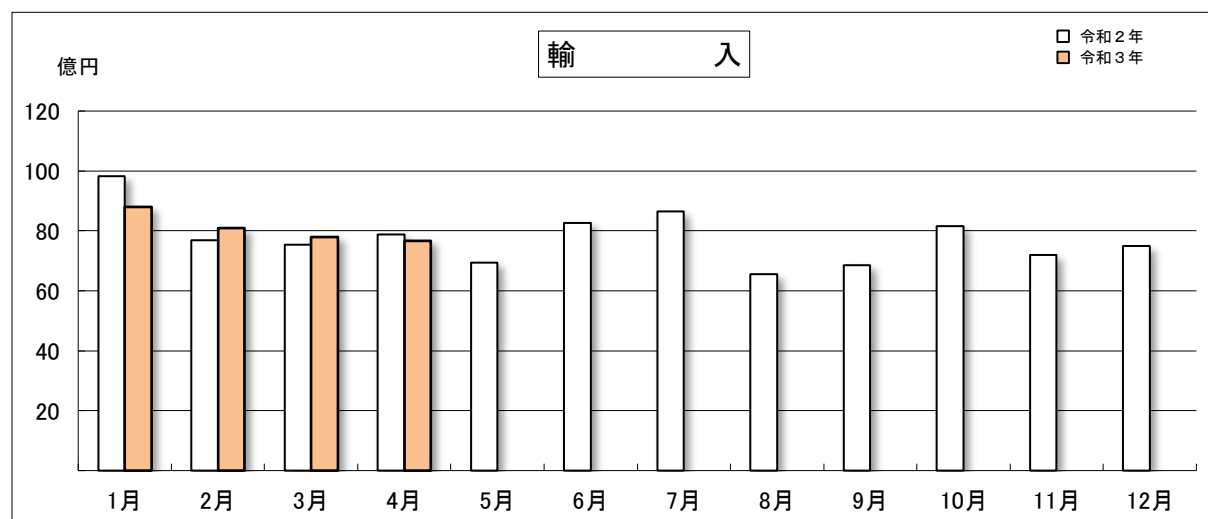
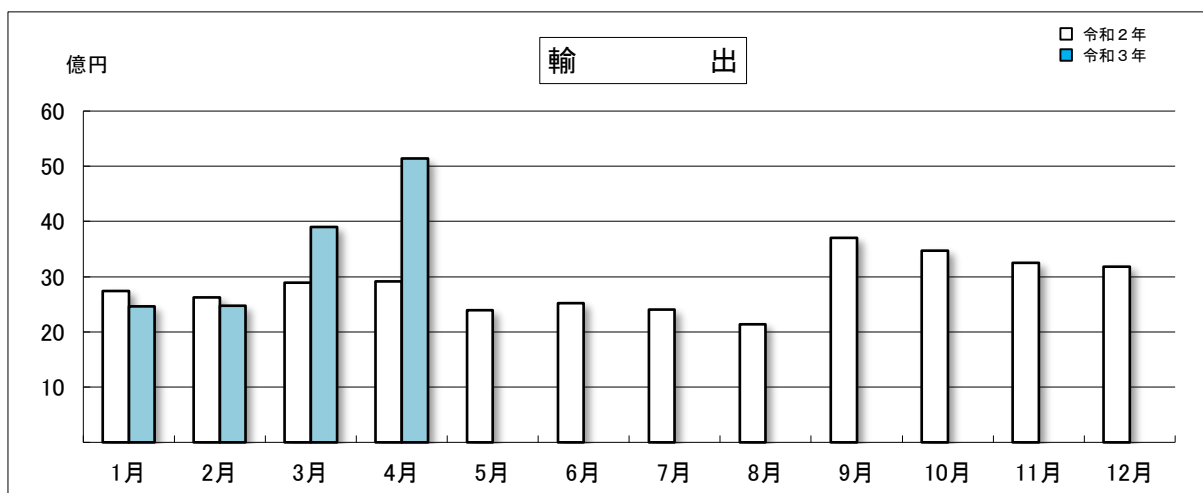
5 輸出の当月分、輸入の当月分及び前月分は速報値である。

6 本資料を他に転載する場合は、必ず八代税関支署の資料に基づく旨を注記してください。

◎八代税関支署管内 月別貿易額推移

(単位：百万円)

区 分	輸 出			輸 入		
	令和3年	令和2年	前年同月比	令和3年	令和2年	前年同月比
1月	2,462	2,743	89.8%	8,810	9,833	89.6%
2月	2,478	2,620	94.6%	8,098	7,694	105.2%
3月	3,897	2,897	134.5%	7,802	7,543	103.4%
4月	5,146	2,915	176.5%	7,668	7,877	97.3%
5月		2,395			6,949	
6月		2,516			8,258	
7月		2,401			8,641	
8月		2,142			6,558	
9月		3,704			6,847	
10月		3,475			8,156	
11月		3,253			7,206	
12月		3,183			7,488	
累計	13,984	34,245		32,377	93,050	
当月までの累計	13,984	11,175	125.1%	32,377	32,948	98.3%



◎八代税関支署管内 主要輸出品表

品名	単位	4月					1月以降累計			
		数量	価額(千円)	前年同月比		構成比	数量	価額(千円)	前年同期比	
				数量	価額				数量	価額
輸出総額			5,146,136		176.5%	100.0%		13,984,473		125.1%
食料品及び動物			80,065		68.7%	1.6%		380,239		84.6%
魚介類及び同調製品	MT	87	53,840	60.8%	74.5%	1.0%	336	225,510	67.1%	72.2%
魚介類	MT	87	53,840	60.8%	74.5%	1.0%	336	225,510	67.1%	72.2%
穀物及び同調製品	MT	7	5,791	25.9%	35.8%	0.1%	118	52,611	111.3%	107.9%
原材料			1,194,491		126.1%	23.2%		3,177,498		129.2%
木材及びコルク			368,707		154.5%	7.2%		983,853		126.0%
木材			368,707		154.5%	7.2%		983,324		125.9%
パルプ及び古紙	MT	2,743	64,816	150.0%	3.1倍	1.3%	8,403	176,714	88.6%	179.4%
織物用繊維及びびくず	MT	120	13,281	169.0%	4.0倍	0.3%	513	55,456	93.6%	175.5%
粗鉱物	MT	805	29,910	75.4%	71.5%	0.6%	911	34,260	64.7%	62.9%
金属鉱及びびくず	MT	12,405	717,777	64.2%	111.6%	13.9%	33,968	1,927,215	84.4%	129.0%
(鉄鋼くず)	MT	11,566	532,871	63.3%	119.2%	10.4%	31,103	1,358,980	84.0%	139.3%
化学製品			686,351		191.9%	13.3%		1,806,683		150.6%
元素及び化合物			33,313		127.5%	0.6%		221,638		2.4倍
有機化合物			33,313		127.5%	0.6%		221,300		2.4倍
プラスチック	MT	1,199	404,824	139.4%	4.0倍	7.9%	3,395	897,714	91.9%	3.0倍
その他の化学製品	MT	306	241,171	145.0%	123.9%	4.7%	707	673,996	76.6%	90.6%
原料別製品			646,595		4.4倍	12.6%		1,772,934		195.4%
紙類及び同製品	MT	115	10,770	82.7%	79.8%	0.2%	886	82,295	151.5%	144.5%
鉄鋼	MT	9,826	611,340	4.0倍	5.5倍	11.9%	27,005	1,607,983	154.3%	2.1倍
ビレット及びシートバー等	MT	5,813	344,579	4.1倍	6.2倍	6.7%	13,894	774,399	97.9%	134.9%
鉄鋼の棒・形鋼及び線	MT	4,013	266,761	4.0倍	4.7倍	5.2%	13,111	833,584	4.0倍	4.5倍
金属製品			21,031		115.2%	0.4%		68,740		117.9%
機械類及び輸送用機器			2,458,006		191.2%	47.8%		6,581,724		111.4%
一般機械			330,417		80.8%	6.4%		1,449,836		85.2%
原動機	KG	110,426	213,358	68.8%	64.2%	4.1%	496,022	1,039,511	90.1%	87.5%
電気機器			978,764		2.3倍	19.0%		3,400,509		175.4%
輸送用機器			1,148,825		2.6倍	22.3%		1,731,379		76.4%
二輪自動車類			1,143,926		4.0倍	22.2%		1,717,288		81.8%
船舶類	NO	-	-	全減	全減	-	-	-	全減	全減
雑製品			68,490		144.1%	1.3%		233,587		114.8%
精密機器類			11,447		3.4倍	0.2%		42,767		99.8%
その他の雑製品			57,043		129.1%	1.1%		189,768		118.1%
プラスチック製品	KG	60,490	57,043	88.4%	129.1%	1.1%	240,722	187,365	112.2%	116.8%

◎八代税関支署管内 主要輸入品表

品名	単位	4月					1月以降累計				
		数量	価額(千円)	前年同月比		構成比	数量	価額(千円)	前年同期比		
				数量	価額				数量	価額	
輸入総額			7,667,659		97.3%	100.0%		32,377,397		98.3%	
食料品及び動物			2,567,058		102.3%	33.5%		9,321,588		105.7%	
魚介類及び同調製品	MT	572	104,410	46.9%	57.8%	1.4%	3,037	503,357	63.5%	70.8%	
魚介類	KG	571,200	104,410	46.8%	57.8%	1.4%	2,999,520	489,526	63.2%	70.2%	
穀物及び同調製品	MT	49,294	1,582,439	65.7%	82.1%	20.6%	202,790	6,485,633	90.6%	104.1%	
米	MT	-	-	-	-	-	16,060	1,162,176	160.4%	139.8%	
大麦及びはだか麦	MT	10,919	289,964	137.6%	101.3%	3.8%	29,483	796,998	101.3%	88.7%	
とうもろこし	MT	37,735	1,251,634	58.6%	81.0%	16.3%	155,261	4,439,107	87.4%	104.1%	
飼料	MT	13,339	721,565	163.9%	2.3倍	9.4%	41,448	2,079,149	100.9%	128.6%	
植物性油かす	MT	10,633	616,527	164.2%	2.3倍	8.0%	34,142	1,800,779	101.8%	129.4%	
原材料			120,155		30.5%	1.6%		669,384		85.2%	
採油用の種・ナット及び核	MT	220	19,335	17.2%	19.6%	0.3%	1,400	134,947	86.7%	106.4%	
木材及びコルク			31,292		81.6%	0.4%		166,273		57.6%	
木材			25,219		73.2%	0.3%		153,823		56.6%	
粗鉱物	MT	1,835	58,374	8.1%	23.2%	0.8%	21,611	288,468	91.4%	103.2%	
鉱物性燃料			705,184		54.5%	9.2%		4,805,266		66.5%	
石炭	MT	48,556	482,276	29.3%	37.3%	6.3%	586,072	4,478,622	73.3%	64.8%	
石油製品			220,060		全増	2.9%		313,700		100.7%	
化学製品			1,534,790		123.0%	20.0%		5,202,218		114.6%	
元素及び化合物			795,734		118.3%	10.4%		2,601,316		104.5%	
有機化合物			760,100		118.4%	9.9%		2,473,109		103.6%	
肥料	MT	9,529	429,762	105.4%	148.3%	5.6%	40,768	1,724,048	132.5%	165.3%	
プラスチック	MT	1,354	207,373	174.9%	170.8%	2.7%	4,988	631,520	111.2%	106.5%	
その他の化学製品	MT	1,341	81,604	56.1%	57.1%	1.1%	2,857	171,437	61.9%	61.1%	
原料別製品			1,458,957		97.6%	19.0%		6,875,504		116.1%	
木製品及びコルク製品(除家具)			532,069		107.6%	6.9%		3,045,390		116.2%	
合板・ウッドパネル			-		全減	-		1,578		0.5%	
(合板)			-		全減	-		1,578		0.5%	
パルプウッド等	MT	23,682	371,301	115.3%	98.9%	4.8%	145,922	2,492,034	154.0%	137.6%	
(ウッドチップ)	MT	23,606	356,299	115.5%	100.0%	4.6%	145,664	2,439,908	154.3%	140.1%	
木製建具及び建築用木工品	KG	581,152	156,279	130.1%	138.1%	2.0%	1,983,122	531,266	102.7%	107.0%	
紙類及び同製品	MT	54	12,288	76.1%	89.6%	0.2%	208	51,040	101.0%	116.4%	
鉄鋼	MT	1,261	161,980	82.6%	94.5%	2.1%	4,014	433,271	129.6%	115.6%	
非鉄金属	MT	2,223	563,503	84.9%	119.0%	7.3%	11,405	2,669,510	130.4%	156.6%	
アルミニウム及び同合金	MT	2,223	563,503	84.9%	119.0%	7.3%	11,405	2,669,510	130.4%	156.6%	
金属製品			173,045		61.3%	2.3%		542,902		54.0%	
機械類及び輸送用機器			1,060,863		151.2%	13.8%		4,233,585		88.9%	
一般機械			141,170		34.2%	1.8%		1,479,801		75.5%	
原動機	MT	99	87,022	41.1%	26.3%	1.1%	1,043	1,191,741	86.6%	77.2%	
電気機器			646,400		4.2倍	8.4%		1,651,311		82.2%	
重電機器			406,825		殆全増	5.3%		447,824		33.9倍	
輸送用機器			273,293		2.1倍	3.6%		1,102,473		139.1%	
二輪自動車類			188,293		153.9%	2.5%		851,708		113.8%	
雑製品			220,652		99.1%	2.9%		848,082		98.6%	
その他の雑製品			195,884		111.1%	2.6%		682,914		99.3%	

◎八代税関支署管内 輸出地域(国)別表

区 分	4 月			1 月以降累計		
	価額 (千円)	前年同月比	構成比	価額 (千円)	前年同期比	構成比
輸出総額	5,146,136	176.5%	100.0%	13,984,473	125.1%	100.0%
アジア	4,273,402	169.0%	83.0%	11,098,379	116.9%	79.4%
大韓民国	910,985	116.4%	17.7%	2,983,074	120.4%	21.3%
中華人民共和国	2,005,999	2.1倍	39.0%	4,068,035	128.4%	29.1%
台湾	480,330	45.1倍	9.3%	870,422	53.6倍	6.2%
モンゴル	1,386	全増	0.0%	3,644	全増	0.0%
香港	55,242	32.2%	1.1%	210,435	91.0%	1.5%
ベトナム	153,434	104.3%	3.0%	603,438	125.4%	4.3%
タイ	16,037	32.5%	0.3%	45,947	4.9%	0.3%
シンガポール	23,765	142.4%	0.5%	136,571	78.4%	1.0%
マレーシア	123,914	117.9%	2.4%	556,087	137.9%	4.0%
フィリピン	29,348	8.0倍	0.6%	105,955	2.0倍	0.8%
インドネシア	332,220	127.7%	6.5%	922,311	79.5%	6.6%
インド	127,861	90.4倍	2.5%	550,841	150.8%	3.9%
パキスタン	7,825	2.3倍	0.2%	26,248	190.2%	0.2%
バングラデシュ	5,056	全増	0.1%	10,467	3.6倍	0.1%
中東	43,074	9.9倍	0.8%	85,716	94.6%	0.6%
イラク	14,411	全増	0.3%	14,411	109.9%	0.1%
サウジアラビア	11,860	全増	0.2%	35,957	56.9%	0.3%
イスラエル	2,273	全増	0.0%	3,110	15.0倍	0.0%
アラブ首長国連邦	14,166	3.3倍	0.3%	26,186	2.3倍	0.2%
西欧	231,391	133.5%	4.5%	987,122	132.9%	7.1%
スウェーデン	7,394	2.2倍	0.1%	34,616	3.0倍	0.2%
デンマーク	5,930	9.1倍	0.1%	25,802	93.8%	0.2%
英国	84,503	2.8倍	1.6%	292,541	115.0%	2.1%
アイルランド	4,070	27.4%	0.1%	29,676	121.0%	0.2%
オランダ	1,282	28.1%	0.0%	7,034	61.4%	0.1%
ベルギー	2,232	2.2倍	0.0%	36,929	167.1%	0.3%
フランス	35,438	52.1%	0.7%	176,054	118.8%	1.3%
ドイツ	20,185	70.4%	0.4%	132,957	142.2%	1.0%
スイス	2,523	全増	0.0%	8,290	全増	0.1%
スペイン	28,716	4.4倍	0.6%	63,284	183.1%	0.5%
イタリア	30,924	7.4倍	0.6%	91,801	2.6倍	0.7%
フィンランド	3,183	6.7倍	0.1%	5,880	2.2倍	0.0%
トルコ	2,365	全増	0.0%	17,000	69.6%	0.1%
クロアチア	1,610	3.8倍	0.0%	1,610	126.2%	0.0%
中東欧・ロシア等	52,486	181.0%	1.0%	143,528	137.9%	1.0%
ポーランド	5,056	2.2倍	0.1%	12,674	3.4倍	0.1%
ロシア	31,377	143.8%	0.6%	86,552	103.0%	0.6%
ブルガリア	2,601	2.2倍	0.1%	5,377	2.8倍	0.0%
チェコ	4,817	全増	0.1%	4,817	3.2倍	0.0%
スロバキア	7,277	31.6倍	0.1%	7,277	3.3倍	0.1%
北米	533,645	3.8倍	10.4%	1,501,341	2.2倍	10.7%
カナダ	6,041	全増	0.1%	14,366	5.9倍	0.1%
アメリカ合衆国	527,604	3.7倍	10.3%	1,486,975	2.2倍	10.6%
中南米	-	-	-	368	17.0%	0.0%
パナマ	-	-	-	368	17.0%	0.0%
アフリカ	6,822	28.3%	0.1%	149,966	4.5倍	1.1%
アルジェリア	6,221	全増	0.1%	6,221	全増	0.0%
ガーナ	-	全減	-	117,697	5.8倍	0.8%
大洋州	5,316	38.1%	0.1%	18,053	65.5%	0.1%
オーストラリア	4,045	40.3%	0.1%	13,184	79.8%	0.1%
ニュージーランド	-	全減	-	3,598	43.8%	0.0%

◎八代税関支署管内 輸入地域(国)別表

区 分	4 月			1月以降累計		
	価額(千円)	前年同月比	構成比	価額(千円)	前年同期比	構成比
輸入総額	7,667,659	97.3%	100.0%	32,377,397	98.3%	100.0%
アジア	4,050,719	123.6%	52.8%	14,294,168	100.6%	44.1%
大韓民国	234,478	87.9%	3.1%	1,298,690	108.6%	4.0%
中華人民共和国	2,064,430	180.5%	26.9%	5,716,629	96.3%	17.7%
台湾	12,684	48.8倍	0.2%	60,116	43.7倍	0.2%
ベトナム	473,086	57.3%	6.2%	2,938,272	95.7%	9.1%
タイ	631,935	141.9%	8.2%	2,107,352	109.5%	6.5%
シンガポール	-	-	-	-	全減	-
マレーシア	473,583	148.4%	6.2%	1,563,112	122.5%	4.8%
フィリピン	118,947	141.8%	1.6%	401,686	84.1%	1.2%
インドネシア	36,444	127.2%	0.5%	135,409	115.8%	0.4%
ラオス	1,190	全増	0.0%	5,613	2.5倍	0.0%
インド	3,942	8.8%	0.1%	63,991	80.1%	0.2%
パキスタン	-	全減	-	537	0.5%	0.0%
バングラデシュ	-	-	-	-	全減	-
中東	78,233	76.0%	1.0%	268,366	121.9%	0.8%
サウジアラビア	77,026	74.8%	1.0%	267,159	122.0%	0.8%
イスラエル	1,207	全増	0.0%	1,207	107.5%	0.0%
西欧	57,055	66.8%	0.7%	232,864	83.3%	0.7%
スウェーデン	36,559	2.0倍	0.5%	52,227	165.6%	0.2%
英国	3,607	全増	0.0%	11,123	150.1%	0.0%
オランダ	756	85.9%	0.0%	756	85.9%	0.0%
ベルギー	-	全減	-	3,394	7.2%	0.0%
ドイツ	16,133	54.0%	0.2%	124,174	98.4%	0.4%
ポルトガル	-	-	-	3,829	2.1倍	0.0%
スペイン	-	-	-	-	全減	-
イタリア	-	-	-	10,661	32.4%	0.0%
フィンランド	-	-	-	-	-	-
オーストリア	-	全減	-	26,700	11.0倍	0.1%
トルコ	-	-	-	-	全減	-
中東欧・ロシア等	391,917	95.6%	5.1%	2,759,004	134.1%	8.5%
カザフスタン	-	-	-	236,606	57.5%	0.7%
ロシア	391,917	95.9%	5.1%	2,522,398	154.1%	7.8%
ラトビア	-	全減	-	-	全減	-
チェコ	-	全減	-	-	全減	-
北米	1,395,055	85.1%	18.2%	3,740,564	115.5%	11.6%
カナダ	58,019	51.0%	0.8%	132,072	26.7%	0.4%
アメリカ合衆国	1,337,036	87.6%	17.4%	3,608,492	131.5%	11.1%
中南米	682,916	139.8%	8.9%	4,831,311	110.9%	14.9%
メキシコ	-	-	-	5,690	94.2%	0.0%
チリ	-	全減	-	18,745	35.8%	0.1%
ブラジル	682,916	190.0%	8.9%	4,805,536	123.7%	14.8%
アルゼンチン	-	全減	-	1,340	0.5%	0.0%
大洋州	1,011,764	54.0%	13.2%	6,251,120	72.8%	19.3%
オーストラリア	914,045	49.8%	11.9%	6,143,791	73.1%	19.0%
ニュージーランド	97,719	2.4倍	1.3%	107,329	60.9%	0.3%

○八代税関支署管内 港別主要輸出入品

§ 八代支署

輸 出							輸 入						
品 名	単 位	数 量	価額 (千円)	前年同月比		構成比	品 名	単 位	数 量	価額 (千円)	前年同月比		構成比
				数量	価額						数量	価額	
総 額			1,896,156		130.3%	100.0%	総 額			5,308,935		132.5%	100.0%
原材料			708,663		117.6%	37.4%	食料品及び動物			2,063,034		103.7%	38.9%
木材及びコルク			334,249		158.2%	17.6%	穀物及び同調製品	MT	42,726	1,347,317	65.3%	80.3%	25.4%
木材			334,249		158.2%	17.6%	大麦及びはだか麦	MT	10,919	289,964	137.6%	101.3%	5.5%
パルプ及び古紙	MT	1,745	36,601	2.6倍	4.5倍	1.9%	とうもろこし	MT	31,704	1,053,996	57.3%	79.0%	19.9%
粗鉱物	MT	805	29,910	75.4%	71.5%	1.6%	飼料	MT	13,093	715,717	172.3%	2.4倍	13.5%
金属鉱及びびくず	MT	5,692	307,903	46.0%	90.5%	16.2%	植物性油かす	MT	10,633	616,527	164.7%	2.3倍	11.6%
(鉄鋼くず)	MT	5,245	234,366	43.8%	81.1%	12.4%	原材料			94,065		33.0%	1.8%
化学製品			595,746		2.6倍	31.4%	木材及びコルク			25,219		85.4%	0.5%
元素及び化合物			33,313		全増	1.8%	木材			25,219		85.4%	0.5%
有機化合物			33,313		全増	1.8%	粗鉱物	MT	1,795	57,692	7.9%	23.0%	1.1%
プラスチック	MT	609	316,129	122.0%	14.3倍	16.7%	鉱物性燃料			701,577		殆全増	13.2%
その他の化学製品	MT	306	241,171	145.0%	123.9%	12.7%	石炭	MT	48,556	482,276	全増	全増	9.1%
原料別製品			380,636		3.0倍	20.1%	石油製品			216,453		全増	4.1%
紙類及び同製品	MT	115	10,770	82.7%	79.8%	0.6%	化学製品			771,951		114.0%	14.5%
紙及び板紙	MT	115	10,770	82.7%	79.8%	0.6%	元素及び化合物			509,644		123.2%	9.6%
鉄鋼	MT	5,726	366,670	2.3倍	3.3倍	19.3%	有機化合物			479,755		121.1%	9.0%
ピレット及びシートバー等	MT	1,713	99,909	119.6%	179.0%	5.3%	肥料	MT	658	32,247	125.3%	135.2%	0.6%
鉄鋼の棒・形鋼及び線	MT	4,013	266,761	4.0倍	4.7倍	14.1%	プラスチック	MT	1,043	148,999	185.3%	169.9%	2.8%
機械類及び輸送用機器			209,435		42.9%	11.0%	その他の化学製品	MT	1,222	73,637	51.3%	52.2%	1.4%
一般機械			209,435		64.4%	11.0%	原料別製品			992,264		121.4%	18.7%
原動機	KG	92,756	209,435	64.3%	64.4%	11.0%	木製品及びコルク製品 (除家具)			441,506		109.7%	8.3%
							(ウッドチップ)	MT	23,606	356,299	115.5%	100.0%	6.7%
							鉄鋼	MT	407	57,925	94.4%	108.4%	1.1%
							非鉄金属	MT	1,714	428,254	114.0%	150.5%	8.1%
							アルミニウム及び同合金	MT	1,714	428,254	114.0%	150.5%	8.1%
							金属製品			47,139		81.5%	0.9%
							機械類及び輸送用機器			511,375		8.4倍	9.6%
							一般機械			11,214		2.5倍	0.2%
							電気機器			500,161		9.0倍	9.4%
							重電機器			406,825		殆全増	7.7%
							雑製品			174,669		99.9%	3.3%
							その他の雑製品			164,304		100.0%	3.1%

S 熊本出張所

輸 出							輸 入						
品 名	単 位	数 量	前年同月比		構成比	品 名	単 位	数 量	前年同月比		構成比		
			数量	価額					数量	価額			
総 額			2,618,760		2.2倍	100.0%	総 額			1,354,142	79.2%	100.0%	
食料品及び動物			24,805		52.8%	0.9%	食料品及び動物			176,241	115.3%	13.0%	
穀物及び同調製品	MT	5	4,371	18.5%	27.0%	0.2%	魚介類及び同調製品	MT	46	17,522	36.2%	65.9%	1.3%
その他の調製食料品			18,709		67.8%	0.7%	魚介類	KG	45,600	17,522	35.8%	65.9%	1.3%
原材料			153,118		95.8%	5.8%	穀物及び同調製品	MT	537	37,484	97.1%	102.2%	2.8%
パルプ及び古紙	MT	998	28,215	87.0%	2.3倍	1.1%	麦芽	MT	500	33,786	100.0%	107.4%	2.5%
織物用繊維及びびくず	MT	120	13,281	4.8倍	5.6倍	0.5%	果実及び野菜	KG	62,930	14,011	46.7%	43.9%	1.0%
金属鉱及びびくず	MT	440	111,622	67.6%	77.0%	4.3%	糖類及び同調製品・はちみつ	MT	45	89,498	2.0倍	2.6倍	6.6%
化学製品			90,605		69.2%	3.5%	飼料	MT	246	5,848	45.6%	40.3%	0.4%
元素及び化合物			-		全減	-	原材料			26,090	24.0%	1.9%	
有機化合物			-		全減	-	採油用の種・ナット及び核	MT	220	19,335	17.2%	19.6%	1.4%
精油・香料及び化粧品類	MT	15	1,910	150.0%	8.4%	0.1%	木材及びコルク			6,073		68.7%	0.4%
プラスチック	MT	590	88,695	163.4%	111.5%	3.4%	木材			-		全減	-
原料別製品			21,289		111.3%	0.8%	化学製品			86,040	125.7%	6.4%	
ゴム製品	MT	-	-	全減	全減	-	染料・なめし剤及び着色剤	KG	-	-	-	-	-
金属製品			21,031		115.2%	0.8%	精油・香料及び化粧品類	MT	92	12,893	100.0%	124.3%	1.0%
手道具類及び機械用工具	KG	217	20,365	161.9%	161.8%	0.8%	プラスチック	MT	311	58,374	147.4%	173.1%	4.3%
機械類及び輸送用機器			2,248,571		2.8倍	85.9%	その他の化学製品	MT	119	7,967	10.8倍	4.2倍	0.6%
一般機械			120,982		145.0%	4.6%	原料別製品			466,693	68.9%	34.5%	
原動機	KG	17,670	3,923	108.7%	57.8%	0.1%	ゴム製品	MT	1	270	2.9%	1.9%	0.0%
電気機器			978,764		2.3倍	37.4%	木製品及びコルク製品（除家具）			90,563		98.3%	6.7%
輸送用機器			1,148,825		4.0倍	43.9%	木製建具及び建築用木工品	KG	253,965	72,153	88.3%	100.0%	5.3%
二輪自動車類			1,143,926		4.0倍	43.7%	鉄鋼	MT	854	104,055	77.9%	88.2%	7.7%
雑製品			68,490		144.1%	2.6%	非鉄金属	MT	509	135,249	45.7%	71.5%	10.0%
精密機器類			11,447		3.4倍	0.4%	アルミニウム及び同合金	MT	509	135,249	45.7%	71.5%	10.0%
科学光学機器			11,447		3.4倍	0.4%	金属製品			125,906		56.1%	9.3%
その他の雑製品			57,043		129.1%	2.2%	機械類及び輸送用機器			549,488	85.8%	40.6%	
プラスチック製品	KG	60,490	57,043	88.4%	129.1%	2.2%	一般機械			129,956		31.8%	9.6%
特殊取扱品			4,673		100.3%	0.2%	原動機	MT	94	81,269	39.0%	24.6%	6.0%
再輸出品			4,673		100.3%	0.2%	電気機器			146,239		146.6%	10.8%
							輸送用機器			273,293		2.1倍	20.2%
							二輪自動車類			188,293		153.9%	13.9%
							雑製品			45,983	96.1%	3.4%	
							家具	KG	35,505	10,303	75.3%	66.4%	0.8%
							精密機器類			-		全減	-
							その他の雑製品			31,580		2.6倍	2.3%
							プラスチック製品	KG	18,646	18,407	104.5%	156.7%	1.4%
							運動用具			12,772		51.5倍	0.9%

§ 三角出張所

輸 出							輸 入						
品 名	単 位	数 量	価 額 (千円)	前年同月比		構 成 比	品 名	単 位	数 量	価 額 (千円)	前年同月比		構 成 比
				数量	価額						数量	価額	
総 額			590,812		2.6倍	100.0%	総 額			130,145		9.0%	100.0%
食料品及び動物			47,890		68.8%	8.1%	食料品及び動物			130,145		84.5%	100.0%
魚介類及び同調製品	MT	80	47,890	67.2%	68.8%	8.1%	魚介類及び同調製品	MT	526	86,888	48.1%	56.4%	66.8%
魚介類	MT	80	47,890	67.2%	68.8%	8.1%	魚介類	KG	525,600	86,888	48.1%	56.4%	66.8%
原材料			298,252		188.9%	50.5%	糖類及び同調製品・はちみつ	MT	1,744	43,257	全増	全増	33.2%
金属鉱及びくず	MT	6,273	298,252	99.6%	188.9%	50.5%	糖みつ	MT	1,744	43,257	全増	全増	33.2%
(鉄鋼くず)	MT	6,273	298,252	99.6%	188.9%	50.5%	鉱物性燃料			-		全減	-
原料別製品			244,670		全増	41.4%	石炭	MT	-	-	全減	全減	-
鉄鋼	MT	4,100	244,670	全増	全増	41.4%							
ピレット及びシートバー等	MT	4,100	244,670	全増	全増	41.4%							

§ 水俣出張所

輸 出							輸 入						
品 名	単 位	数 量	価 額 (千円)	前年同月比		構 成 比	品 名	単 位	数 量	価 額 (千円)	前年同月比		構 成 比
				数量	価額						数量	価額	
総 額			40,408		147.5%	100.0%	総 額			874,437		122.2%	100.0%
食料品及び動物			5,950		全増	14.7%	食料品及び動物			197,638		93.0%	22.6%
魚介類及び同調製品	MT	7	5,950	全増	全増	14.7%	魚介類及び同調製品	MT	-	-	-	-	-
魚介類	MT	7	5,950	全増	全増	14.7%	魚介類	KG	-	-	-	-	-
原材料			34,458		125.8%	85.3%	穀物及び同調製品	MT	6,031	197,638	66.5%	93.0%	22.6%
木材及びコルク			34,458		125.8%	85.3%	とうもろこし	MT	6,031	197,638	66.5%	93.0%	22.6%
木材			34,458		125.8%	85.3%	飼料	MT	-	-	-	-	-
							植物性油かず	MT	-	-	-	-	-
							原材料			-	-	-	-
							木材及びコルク			-	-	-	-
							木材			-	-	-	-
							化学製品			676,799		134.6%	77.4%
							元素及び化合物			280,345		118.4%	32.1%
							有機化合物			280,345		118.4%	32.1%
							肥料	MT	8,851	396,454	104.0%	149.0%	45.3%
							原料別製品			-		-	-
							(合板)			-		-	-

§ 熊本空港出張所

輸 出							輸 入						
品 名	単 位	数 量	価 額 (千円)	前年同月比		構 成 比	品 名	単 位	数 量	価 額 (千円)	前年同月比		構 成 比
				数量	価額						数量	価額	
総 額			-		-	-	総 額			-		-	-