

【概要版】

八代税関支署 管内貿易概況(速報)
〔令和3年3月分〕

(附 表)

輸出入総額	117億00百万円〔前年同月比 112.1% (+ 12億59百万円)〕 2か月連続の増
輸出入差引	▲ 39億05百万円 入超
輸 出	38億97百万円〔前年同月比 134.5% (+ 10億00百万円)〕 大幅増

〔輸送用機器〕などは減少したものの、〔電気機器〕や〔金属鉱及びびくず〕などが増加したことにより、輸出総額は38億97百万円となり、前年同月と比べ134.5%(+10億00百万円)と3か月ぶりの増となった。

電気機器	8億70百万円〔前年同月比 2.2倍 (+ 4億82百万円)〕
金属鉱及びびくず	6億78百万円〔 同 2.2倍 (+ 3億72百万円)〕
鉄鋼	4億94百万円〔 同 176.7% (+ 2億14百万円)〕
輸送用機器	4億30百万円〔 同 62.4% (▲ 2億60百万円)〕
その他の化学製品	22百万円〔 同 11.6% (▲ 1億70百万円)〕

輸 入	78億02百万円〔前年同月比 103.4% (+ 2億59百万円)〕 小幅増
-----	--

〔石炭〕などは減少したものの、〔穀物及び同調製品〕や〔肥料〕などが増加したことにより、輸入総額は78億02百万円となり、前年同月と比べ103.4%(+2億59百万円)と2か月連続の増となった。

穀物及び同調製品	24億06百万円〔前年同月比 2.3倍 (+ 13億63百万円)〕
肥料	5億49百万円〔 同 166.1% (+ 2億18百万円)〕
飼料	5億50百万円〔 同 137.2% (+ 1億49百万円)〕
石炭	-〔 同 全減 (▲ 10億40百万円)〕
電気機器	1億79百万円〔 同 28.9% (▲ 4億41百万円)〕

○国別輸出(上位3カ国)

国 名	輸出額 (百万円)	前年同月比	構成比	主な品目
中華人民共和国	1,008	112.0%	25.9%	輸送用機器、電気機器
大韓民国	704	145.7%	18.1%	鉄鋼、金属鉱及びびくず
アメリカ合衆国	397	2.8倍	10.2%	電気機器、プラスチック

○国別輸入(上位3カ国)

国 名	輸入額 (百万円)	前年同月比	構成比	主な品目
アメリカ合衆国	1,973	6.1倍	25.3%	穀物及び同調製品、プラスチック
中華人民共和国	1,414	76.8%	18.1%	飼料、魚介類及び同調製品
ブラジル	1,323	151.2%	17.0%	元素及び化合物、木製品及びコルク製品(除家具)

○主要輸出品(上位5品目)

品 名	輸出額 (百万円)	前年同月比	構成比	主な仕向国
電気機器	870	2.2倍	22.3%	アメリカ合衆国、中華人民共和国
金属鉱及びびくず	678	2.2倍	17.4%	ベトナム、大韓民国
一般機械	522	103.5%	13.4%	ガーナ、マレーシア
鉄鋼	494	176.7%	12.7%	大韓民国、インドネシア
輸送用機器	430	62.4%	11.0%	中華人民共和国、シンガポール

○主要輸入品(上位5品目)

品 名	輸入額 (百万円)	前年同月比	構成比	主な仕出国
穀物及び同調製品	2,406	2.3倍	30.8%	アメリカ合衆国、オーストラリア
元素及び化合物	788	98.0%	10.1%	ブラジル、大韓民国
木製品及びコルク製品(除家具)	758	110.1%	9.7%	ブラジル、中華人民共和国
飼料	550	137.2%	7.1%	中華人民共和国、アメリカ合衆国
肥料	549	166.1%	7.0%	マレーシア、中華人民共和国

※ 輸出はFOB価格、輸入はCIF価格による。
 ※ 本資料に関するお問い合わせは、八代税関支署統括審査官部門(0965-37-1765)へお願いします。

八代税関支署管内貿易概況（速報）
[令和3年3月分]

◎八代税関支署管内貿易総額

区 分	当 月 (百万円)	前 年 同月比	長崎税関 管内比	累 計 (百万円)	前 年 同期比	長崎税関 管内比
輸 出	3,897	134.5%	12.2%	8,838	107.0%	9.5%
輸 入	7,802	103.4%	8.4%	24,708	98.6%	8.7%
入(△)出超	△ 3,905	-	-	△ 15,870	-	-

◎長崎税関管内貿易総額

区 分	当 月 (百万円)	前 年 同月比	累 計 (百万円)	前 年 同期比
輸 出	31,877	120.1%	92,647	85.8%
輸 入	92,968	75.7%	283,648	78.7%
入(△)出超	△ 61,091	-	△ 191,001	-

注 1 輸出はFOB価格、輸入はCIF価格による。

2 輸出は当該貨物を積載する船舶又は航空機の出港の日、輸入は当該貨物の許可の日をもって計上される。
(ただし、蔵入貨物、移入貨物及び輸入許可前引取貨物は承認の日をもって計上される。)

3 本資料における貿易額は、八代支署管内の各官署が管轄する区域に蔵置された貨物の通関額である。

4 数量又は価額欄中の「0」は表示単位に満たないもの、「-」は実績がないもの、「殆全増」は前年比が100倍以上のもの。

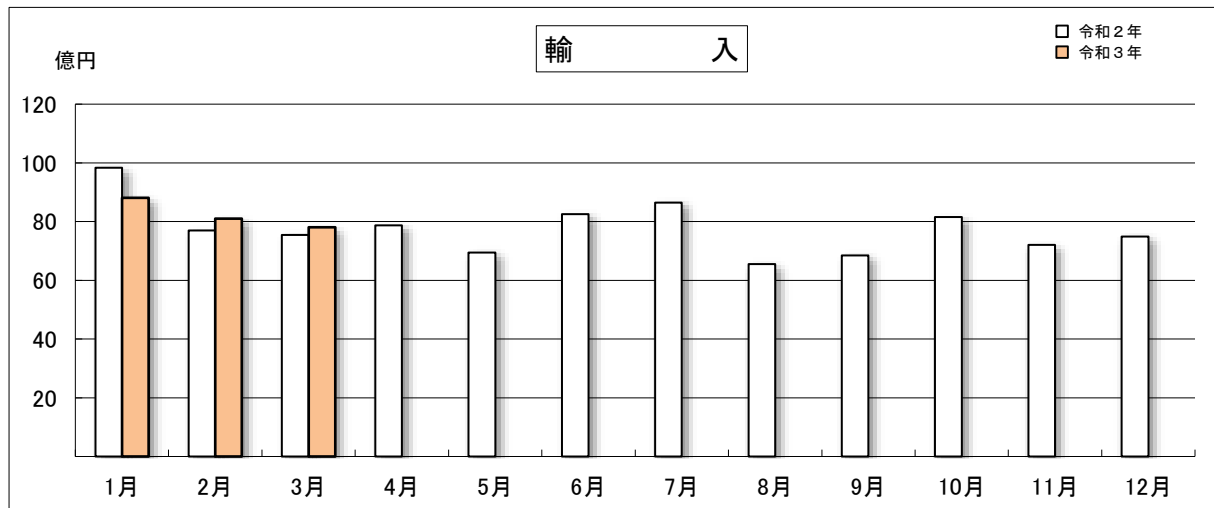
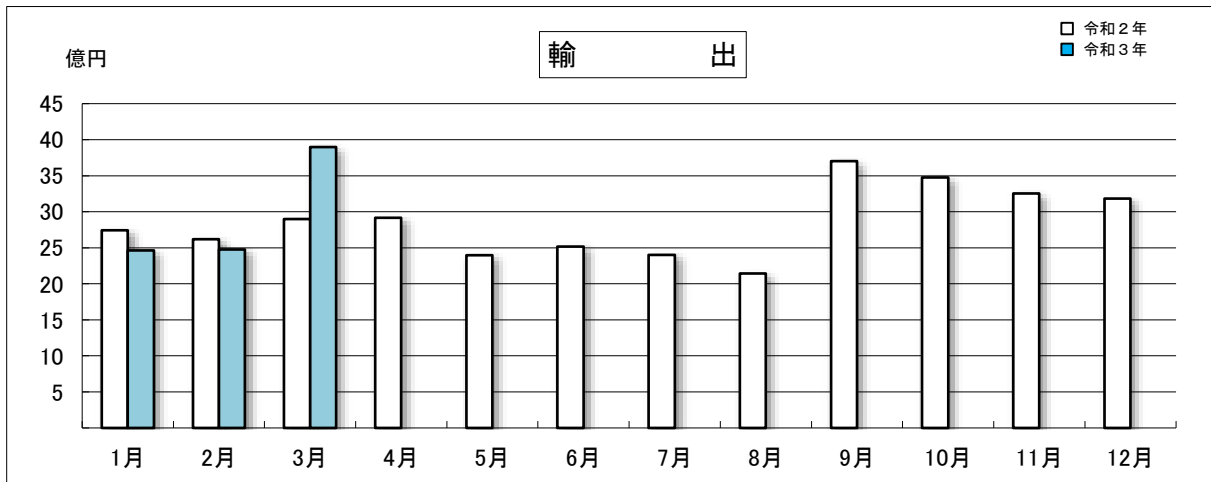
5 輸出の当月分、輸入の当月分及び前月分は速報値である。

6 本資料を他に転載する場合は、必ず八代税関支署の資料に基づく旨を注記してください。

◎八代税関支署管内 月別貿易額推移

(単位：百万円)

区 分	輸 出			輸 入		
	令和3年	令和2年	前年同月比	令和3年	令和2年	前年同月比
1月	2,462	2,743	89.8%	8,810	9,833	89.6%
2月	2,478	2,620	94.6%	8,096	7,694	105.2%
3月	3,897	2,897	134.5%	7,802	7,543	103.4%
4月		2,915			7,877	
5月		2,395			6,949	
6月		2,516			8,258	
7月		2,401			8,641	
8月		2,142			6,558	
9月		3,704			6,847	
10月		3,475			8,156	
11月		3,253			7,206	
12月		3,183			7,488	
累計	8,838	34,245		24,708	93,050	
当月までの累計	8,838	8,260	107.0%	24,708	25,070	98.6%



◎八代税関支署管内 主要輸出品表

品名	単位	3月					1月以降累計			
		数量	価額(千円)	前年同月比		構成比	数量	価額(千円)	前年同期比	
				数量	価額				数量	価額
輸出総額			3,897,464		134.5%	100.0%		8,838,337		107.0%
食料品及び動物			96,645		111.9%	2.5%		300,174		90.1%
魚介類及び同調製品	MT	61	38,080	107.0%	113.8%	1.0%	249	171,670	69.6%	71.5%
魚介類	MT	61	38,080	107.0%	113.8%	1.0%	249	171,670	69.6%	71.5%
穀物及び同調製品	MT	52	22,334	157.6%	125.6%	0.6%	111	46,820	140.5%	143.6%
その他の調製食料品			33,317		95.5%	0.9%		73,337		130.0%
原材料			1,062,180		192.0%	27.3%		1,983,007		131.1%
木材及びコルク			292,545		153.1%	7.5%		615,146		113.5%
木材			292,545		153.1%	7.5%		614,617		113.4%
金属鉱及びびくず	MT	11,886	677,920	153.1%	2.2倍	17.4%	21,563	1,209,438	103.0%	142.1%
(鉄鋼くず)	MT	11,080	480,707	156.7%	2.5倍	12.3%	19,537	826,109	104.0%	156.3%
化学製品			272,048		98.3%	7.0%		1,120,332		133.0%
元素及び化合物			43,004		5.0倍	1.1%		188,325		2.9倍
有機化合物			43,004		5.0倍	1.1%		187,987		2.9倍
プラスチック	MT	827	202,419	74.8%	3.2倍	5.2%	2,196	492,890	77.5%	2.4倍
その他の化学製品	MT	18	22,268	7.1%	11.6%	0.6%	401	432,825	56.3%	78.8%
原料別製品			563,049		172.9%	14.4%		1,126,339		148.3%
紙類及び同製品	MT	466	46,559	194.2%	198.0%	1.2%	771	71,525	172.9%	164.6%
鉄鋼	MT	8,457	493,579	127.8%	176.7%	12.7%	17,179	996,643	114.0%	153.8%
ビレット及びシートバー等	MT	5,230	279,541	91.5%	122.6%	7.2%	8,081	429,820	63.3%	83.0%
鉄鋼の棒・形鋼及び線	MT	3,227	214,038	3.6倍	4.2倍	5.5%	9,098	566,823	4.0倍	4.4倍
金属製品			15,883		128.1%	0.4%		47,709		119.1%
機械類及び輸送用機器			1,821,912		115.2%	46.7%		4,123,718		89.2%
一般機械			522,372		103.5%	13.4%		1,119,419		86.5%
原動機	KG	193,776	414,542	112.5%	116.1%	10.6%	385,596	826,153	98.9%	96.6%
電気機器			869,576		2.2倍	22.3%		2,421,745		160.4%
輸送用機器			429,964		62.4%	11.0%		582,554		32.0%
二輪自動車類			426,907		62.0%	11.0%		573,362		31.6%
船舶類	NO	-	-	-	-	-	-	-	-	-
雑製品			71,243		122.9%	1.8%		165,097		105.8%
その他の雑製品			60,366		131.4%	1.5%		132,725		113.9%
プラスチック製品	KG	86,729	57,963	142.9%	126.2%	1.5%	180,232	130,322	123.3%	112.1%

◎八代税関支署管内 主要輸入品表

品名	単位	3月					1月以降累計			
		数量	価額(千円)	前年同月比		構成比	数量	価額(千円)	前年同期比	
				数量	価額				数量	価額
輸入総額			7,802,039		103.4%	100.0%		24,707,877		98.6%
食料品及び動物			3,227,093		191.2%	41.4%		6,754,508		107.1%
魚介類及び同調製品	MT	1,502	240,557	108.9%	125.4%	3.1%	2,465	398,947	69.3%	75.2%
魚介類	KG	1,482,920	233,600	108.5%	124.3%	3.0%	2,428,320	385,116	68.9%	74.5%
穀物及び同調製品	MT	60,314	2,406,282	157.0%	2.3倍	30.8%	153,496	4,903,194	103.2%	114.0%
米	MT	10,564	893,029	3.0倍	5.2倍	11.4%	16,060	1,162,176	160.4%	139.8%
大麦及びはだか麦	MT	7,426	241,920	92.9%	120.3%	3.1%	18,564	507,034	87.7%	82.8%
とうもろこし	MT	41,117	1,233,638	157.6%	194.7%	15.8%	117,526	3,187,473	103.7%	117.2%
飼料	MT	11,057	550,271	111.4%	137.2%	7.1%	28,109	1,357,562	85.4%	104.3%
植物性油かす	MT	9,085	471,851	100.7%	126.7%	6.0%	23,509	1,184,230	86.8%	105.1%
原材料			137,302		110.6%	1.8%		549,229		140.3%
採油用の種・ナット及び核	MT	380	38,654	3.8倍	4.8倍	0.5%	1,180	115,612	3.5倍	4.1倍
木材及びコルク			62,343		80.1%	0.8%		134,981		53.9%
木材			62,343		86.3%	0.8%		128,604		54.2%
粗鉱物	MT	2,697	14,289	9.4倍	192.8%	0.2%	19,776	230,094	20.0倍	8.2倍
鉱物性燃料			84,591		6.3%	1.1%		4,098,243		69.1%
石炭	MT	-	-	全減	全減	-	537,516	3,994,507	84.8%	71.1%
石油製品			82,569		27.0%	1.1%		93,640		30.1%
化学製品			1,534,881		119.7%	19.7%		3,667,428		111.4%
元素及び化合物			787,542		98.0%	10.1%		1,805,582		99.4%
有機化合物			746,961		95.9%	9.6%		1,713,009		98.1%
肥料	MT	11,451	548,752	119.0%	166.1%	7.0%	31,239	1,294,286	143.7%	171.9%
プラスチック	MT	1,214	147,620	2.1倍	187.7%	1.9%	3,634	424,147	97.9%	89.9%
その他の化学製品	MT	557	35,262	93.5%	117.7%	0.5%	1,516	89,833	68.3%	65.3%
原料別製品			1,462,704		99.8%	18.7%		5,416,547		122.3%
木製品及びコルク製品(除家具)			758,053		110.1%	9.7%		2,513,321		118.2%
合板・ウッドパネル			-		全減	-		1,578		0.5%
(合板)			-		全減	-		1,578		0.5%
パルプウッド等	MT	28,114	565,727	123.8%	136.8%	7.3%	122,240	2,120,733	164.7%	147.6%
(ウッドチップ)	MT	27,991	540,251	123.7%	136.7%	6.9%	122,058	2,083,609	165.0%	150.5%
木製建具及び建築用木工品	KG	676,120	184,298	120.2%	128.2%	2.4%	1,401,970	374,987	94.5%	97.8%
紙類及び同製品	MT	54	12,450	81.8%	97.4%	0.2%	154	38,752	114.1%	128.6%
鉄鋼	MT	764	98,943	2.8倍	2.3倍	1.3%	2,753	271,291	175.2%	133.4%
非鉄金属	MT	1,766	426,582	77.8%	94.3%	5.5%	9,182	2,106,007	149.9%	171.1%
アルミニウム及び同合金	MT	1,766	426,582	77.8%	94.3%	5.5%	9,182	2,106,007	149.9%	171.1%
金属製品			128,998		55.3%	1.7%		369,857		51.2%
機械類及び輸送用機器			974,622		69.6%	12.5%		3,172,722		78.2%
一般機械			506,726		90.8%	6.5%		1,338,631		86.6%
原動機	MT	377	427,630	97.2%	92.8%	5.5%	944	1,104,719	97.9%	91.1%
電気機器			179,441		28.9%	2.3%		1,004,911		54.2%
半導体等電子部品			19,393		4.1%	0.2%		320,975		32.0%
輸送用機器			288,455		129.7%	3.7%		829,180		125.6%
二輪自動車類			209,903		95.9%	2.7%		663,415		105.9%
雑製品			222,209		101.3%	2.8%		627,430		98.4%
その他の雑製品			152,809		85.2%	2.0%		487,030		95.3%

◎八代税関支署管内 輸出地域(国)別表

区 分	3 月			1月以降累計		
	価額(千円)	前年同月比	構成比	価額(千円)	前年同期比	構成比
輸出総額	3,897,464	134.5%	100.0%	8,838,337	107.0%	100.0%
アジア	3,100,309	119.3%	79.5%	6,824,977	98.0%	77.2%
大韓民国	704,429	145.7%	18.1%	2,072,089	122.2%	23.4%
中華人民共和国	1,008,307	112.0%	25.9%	2,062,036	94.2%	23.3%
台湾	168,405	殆全増	4.3%	390,092	69.8倍	4.4%
香港	87,801	8.6倍	2.3%	155,193	2.6倍	1.8%
ベトナム	339,368	2.1倍	8.7%	450,004	134.8%	5.1%
タイ	14,013	4.7%	0.4%	29,910	3.3%	0.3%
シンガポール	71,793	170.0%	1.8%	112,806	71.7%	1.3%
マレーシア	167,151	154.6%	4.3%	432,173	144.9%	4.9%
フィリピン	31,219	2.2倍	0.8%	76,607	158.1%	0.9%
インドネシア	376,268	88.3%	9.7%	590,091	65.5%	6.7%
カンボジア	1,873	全増	0.0%	4,904	2.3倍	0.1%
インド	113,496	77.9%	2.9%	422,980	116.2%	4.8%
パキスタン	8,517	全増	0.2%	18,423	176.9%	0.2%
中東	20,149	72.3%	0.5%	42,642	49.5%	0.5%
イラク	-	-	-	-	全減	-
サウジアラビア	12,092	45.0%	0.3%	24,097	38.1%	0.3%
オマーン	1,126	全増	0.0%	1,126	40.0%	0.0%
アラブ首長国連邦	6,008	6.1倍	0.2%	12,020	174.2%	0.1%
西欧	224,125	2.2倍	5.8%	755,731	132.7%	8.6%
アイスランド	-	全減	-	-	全減	-
ノルウェー	13,664	16.9倍	0.4%	26,988	2.8倍	0.3%
スウェーデン	6,749	3.9倍	0.2%	27,222	3.3倍	0.3%
デンマーク	1,614	15.2%	0.0%	19,872	74.0%	0.2%
英国	67,148	2.4倍	1.7%	208,038	92.8%	2.4%
アイルランド	283	全増	0.0%	25,606	2.6倍	0.3%
オランダ	3,291	5.2倍	0.1%	5,752	83.4%	0.1%
ベルギー	16,892	4.5倍	0.4%	34,697	164.6%	0.4%
フランス	28,515	170.6%	0.7%	140,616	175.4%	1.6%
ドイツ	28,583	3.0倍	0.7%	112,772	173.9%	1.3%
スイス	5,239	全増	0.1%	5,767	全増	0.1%
ポルトガル	11,450	2.9倍	0.3%	21,332	154.2%	0.2%
スペイン	9,484	173.3%	0.2%	34,568	123.6%	0.4%
イタリア	22,536	2.4倍	0.6%	60,877	198.1%	0.7%
フィンランド	821	全増	0.0%	2,697	125.2%	0.0%
セルビア	-	全減	-	3,704	27.5%	0.0%
トルコ	-	全減	-	14,635	59.9%	0.2%
中東欧・ロシア等	18,212	113.8%	0.5%	91,042	121.3%	1.0%
ポーランド	4,022	全増	0.1%	7,618	5.5倍	0.1%
ロシア	12,361	82.4%	0.3%	55,175	88.8%	0.6%
ルーマニア	1,624	2.5倍	0.0%	18,323	6.3倍	0.2%
リトアニア	-	-	-	3,174	112.2%	0.0%
北米	396,624	2.8倍	10.2%	967,696	180.0%	10.9%
カナダ	-	-	-	8,325	3.4倍	0.1%
アメリカ合衆国	396,624	2.8倍	10.2%	959,371	179.3%	10.9%
中南米	-	全減	-	368	17.0%	0.0%
パナマ	-	全減	-	368	17.0%	0.0%
アフリカ	136,092	64.5倍	3.5%	143,144	16.1倍	1.6%
ガーナ	117,697	全増	3.0%	117,697	全増	1.3%
アンゴラ	1,716	94.0%	0.0%	2,763	66.4%	0.0%
南アフリカ共和国	7,928	27.8倍	0.2%	13,933	4.6倍	0.2%
大洋州	1,953	29.1%	0.1%	12,737	93.7%	0.1%
オーストラリア	1,155	25.6%	0.0%	9,139	140.6%	0.1%
ニュージーランド	798	36.4%	0.0%	3,598	84.0%	0.0%
グアム(米)	-	-	-	-	全減	-

◎八代税関支署管内 輸入地域(国)別表

区 分	3 月			1月以降累計		
	価額(千円)	前年同月比	構成比	価額(千円)	前年同期比	構成比
輸入総額	7,802,039	103.4%	100.0%	24,707,877	98.6%	100.0%
アジア	3,518,410	81.4%	45.1%	10,243,427	93.7%	41.5%
大韓民国	434,593	106.3%	5.6%	1,064,212	114.6%	4.3%
中華人民共和国	1,413,736	76.8%	18.1%	3,652,177	76.2%	14.8%
台湾	9,776	12.5倍	0.1%	47,432	42.5倍	0.2%
ベトナム	495,996	48.6%	6.4%	2,465,186	109.8%	10.0%
タイ	540,047	116.2%	6.9%	1,475,417	99.8%	6.0%
シンガポール	-	全減	-	-	全減	-
マレーシア	427,090	106.6%	5.5%	1,089,529	113.9%	4.4%
フィリピン	94,736	72.2%	1.2%	282,739	71.8%	1.1%
インドネシア	40,465	121.9%	0.5%	98,965	112.1%	0.4%
ラオス	1,006	全増	0.0%	4,423	198.0%	0.0%
インド	58,204	4.7倍	0.7%	60,049	172.0%	0.2%
パキスタン	-	-	-	537	52.6%	0.0%
バングラデシュ	-	-	-	-	全減	-
中東	58,123	102.3%	0.7%	190,133	162.2%	0.8%
サウジアラビア	58,123	102.3%	0.7%	190,133	163.7%	0.8%
イスラエル	-	-	-	-	全減	-
西欧	92,858	121.8%	1.2%	175,809	90.6%	0.7%
スウェーデン	2,654	42.8%	0.0%	15,668	114.7%	0.1%
英国	-	全減	-	7,516	101.4%	0.0%
オランダ	-	-	-	-	-	-
ベルギー	-	全減	-	3,394	21.3%	0.0%
ドイツ	53,628	136.6%	0.7%	108,041	112.2%	0.4%
ポルトガル	2,070	全増	0.0%	3,829	2.1倍	0.0%
スペイン	-	-	-	-	全減	-
イタリア	7,806	41.1%	0.1%	10,661	32.4%	0.0%
フィンランド	-	-	-	-	-	-
オーストリア	26,700	55.5倍	0.3%	26,700	17.8倍	0.1%
トルコ	-	-	-	-	全減	-
中東欧・ロシア等	403,308	102.8%	5.2%	2,367,087	143.7%	9.6%
カザフスタン	-	-	-	236,606	57.5%	1.0%
ロシア	403,308	103.6%	5.2%	2,130,481	173.4%	8.6%
ラトビア	-	全減	-	-	全減	-
チェコ	-	全減	-	-	全減	-
北米	2,000,734	4.6倍	25.6%	2,345,509	146.6%	9.5%
カナダ	27,814	24.2%	0.4%	74,053	19.4%	0.3%
アメリカ合衆国	1,972,920	6.1倍	25.3%	2,271,456	186.4%	9.2%
中南米	1,328,479	147.2%	17.0%	4,148,395	107.3%	16.8%
メキシコ	-	-	-	5,690	94.2%	0.0%
チリ	5,434	20.5%	0.1%	18,745	42.9%	0.1%
ブラジル	1,323,045	151.2%	17.0%	4,122,620	117.0%	16.7%
アルゼンチン	-	-	-	1,340	0.5%	0.0%
大洋州	400,127	29.5%	5.1%	5,237,517	78.1%	21.2%
オーストラリア	395,006	29.2%	5.1%	5,227,907	79.5%	21.2%
ニュージーランド	5,121	138.1%	0.1%	9,610	7.1%	0.0%

○八代税関支署管内 港別主要輸出入品

§ 八代支署

輸 出						輸 入							
品 名	単 位	数 量	価 額 (千円)	前年同月比		構 成 比	品 名	単 位	数 量	価 額 (千円)	前年同月比		構 成 比
				数 量	価 額						数 量	価 額	
総 額			1,634,897		145.9%	100.0%	総 額			4,723,316		109.6%	100.0%
原材料			671,862		166.7%	41.1%	食品及び動物			2,850,032		2.4倍	60.3%
木材及びコルク			258,568		173.0%	15.8%	穀物及び同調製品	MT	57,235	2,304,798	196.2%	2.9倍	48.8%
木材			258,568		173.0%	15.8%	米	MT	10,564	893,029	3.0倍	5.2倍	18.9%
金属鋳及びびくず	MT	7,451	398,962	101.4%	169.9%	24.4%	大麦及びはだか麦	MT	7,426	241,920	92.9%	120.3%	5.1%
(鉄鋼くず)	MT	7,039	314,751	100.3%	164.6%	19.3%	とうもろこし	MT	38,076	1,134,406	2.2倍	2.8倍	24.0%
化学製品			212,761		90.8%	13.0%	飼料	MT	10,643	539,211	110.4%	136.9%	11.4%
元素及び化合物			31,916		全増	2.0%	植物性油かす	MT	9,085	471,851	100.7%	126.7%	10.0%
有機化合物			31,916		全増	2.0%	原材料			89,969		97.1%	1.9%
プラスチック	MT	422	158,131	48.5%	3.9倍	9.7%	木材及びコルク			62,343		99.1%	1.3%
その他の化学製品	MT	17	21,777	6.7%	11.3%	1.3%	木材			62,343		99.1%	1.3%
原料別製品			336,140		2.5倍	20.6%	粗鉱物	MT	2,657	13,726	9.2倍	185.2%	0.3%
紙類及び同製品	MT	466	46,559	194.2%	198.0%	2.8%	鉱物性燃料			84,591		10.7%	1.8%
紙及び板紙	MT	465	45,913	193.8%	195.3%	2.8%	石炭	MT	-	-	全減	全減	-
鉄鋼	MT	4,392	282,553	195.9%	2.6倍	17.3%	石油製品			82,569		27.3%	1.7%
ピレット及びシートバー等	MT	1,165	68,515	87.0%	119.1%	4.2%	化学製品			634,728		124.8%	13.4%
鉄鋼の棒・形鋼及び線	MT	3,227	214,038	3.6倍	4.2倍	13.1%	元素及び化合物			369,379		107.3%	7.8%
機械類及び輸送用機器			408,497		118.0%	25.0%	有機化合物			328,798		102.1%	7.0%
一般機械			408,497		118.0%	25.0%	肥料	MT	2,231	133,527	2.4倍	3.1倍	2.8%
原動機	KG	167,736	408,497	108.3%	118.0%	25.0%	プラスチック	MT	938	102,480	190.7%	148.5%	2.2%
							その他の化学製品	MT	510	27,113	88.5%	93.2%	0.6%
							原料別製品			859,084		83.4%	18.2%
							木製品及びコルク製品(除家具)			615,299		129.0%	13.0%
							(ウッドチップ)	MT	27,991	540,251	123.7%	136.7%	11.4%
							鉄鋼	MT	210	29,786	168.0%	147.0%	0.6%
							非鉄金属	MT	752	176,697	33.2%	39.3%	3.7%
							アルミニウム及び同合金	MT	752	176,697	33.2%	39.3%	3.7%
							金属製品			17,526		30.3%	0.4%
							機械類及び輸送用機器			61,018		11.8%	1.3%
							一般機械			4,079		40.5%	0.1%
							電気機器			56,939		11.2%	1.2%
							半導体等電子部品			19,393		4.1%	0.4%
							雑製品			143,894		80.3%	3.0%
							その他の雑製品			126,028		75.5%	2.7%

S 熊本出張所

輸 出						輸 入							
品 名	単 位	数 量	前年同月比		構成比	品 名	単 位	数 量	前年同月比		構成比		
			数量	価額					数量	価額			
総 額			1,813,528		118.3%	100.0%	総 額			1,773,053	124.4%	100.0%	
食料品及び動物			55,577		105.1%	3.1%	食料品及び動物			53,962	49.8%	3.0%	
穀物及び同調製品	MT	47	19,346	142.4%	108.8%	1.1%	魚介類及び同調製品	MT	68	16,690	39.8%	58.1%	0.9%
その他の調製食料品			33,317		95.5%	1.8%	魚介類	KG	49,000	9,733	30.9%	39.3%	0.5%
原材料			190,385		173.5%	10.5%	穀物及び同調製品	MT	38	2,252	12.3%	9.4%	0.1%
パルプ及び古紙	MT	2,326	50,685	97.0%	184.9%	2.8%	麦芽	MT	-	-	全減	全減	-
織物用繊維及びくず	MT	260	26,698	2.1倍	2.8倍	1.5%	果実及び野菜	KG	70,556	19,988	40.1%	48.4%	1.1%
金属鉱及びくず	MT	394	113,002	94.9%	158.1%	6.2%	糖類及び同調製品・はちみつ	MT	-	-	-	-	-
化学製品			59,287		140.5%	3.3%	飼料	MT	414	11,060	147.9%	155.1%	0.6%
元素及び化合物			11,088		128.7%	0.6%	原材料			47,333	150.3%	2.7%	
有機化合物			11,088		128.7%	0.6%	採油用の種・ナット及び核	MT	380	38,654	3.8倍	4.8倍	2.2%
精油・香料及び化粧品類	MT	-	-	全減	全減	-	木材及びコルク			-	-	全減	-
プラスチック	MT	405	44,288	173.1%	199.5%	2.4%	木材			-	-	全減	-
原料別製品			15,883		84.6%	0.9%	化学製品			75,579	2.0倍	4.3%	
ゴム製品	MT	-	-	全減	全減	-	染料・なめし剤及び着色剤	KG	-	-	全減	全減	-
金属製品			15,883		128.1%	0.9%	精油・香料及び化粧品類	MT	102	13,476	110.9%	118.9%	0.8%
手道具類及び機械用工具	KG	207	15,678	169.7%	198.5%	0.9%	プラスチック	MT	276	45,140	3.3倍	4.7倍	2.5%
機械類及び輸送用機器			1,413,415		114.4%	77.9%	その他の化学製品	MT	47	8,149	2.4倍	9.4倍	0.5%
一般機械			113,875		71.7%	6.3%	原料別製品			603,620	196.4%	34.0%	
原動機	KG	26,040	6,045	151.1%	55.5%	0.3%	ゴム製品	MT	27	13,014	96.4%	108.7%	0.7%
電気機器			869,576		2.2倍	47.9%	木製品及びコルク製品(除家具)			142,754		169.6%	8.1%
輸送用機器			429,964		62.4%	23.7%	木製建具及び建築用木工品	KG	416,939	116,226	164.0%	176.1%	6.6%
二輪自動車類			426,907		62.0%	23.5%	鉄鋼	MT	554	69,157	3.8倍	3.1倍	3.9%
雑製品			68,840		118.7%	3.8%	非鉄金属	MT	1,014	249,885	殆全増	94.5倍	14.1%
精密機器類			10,052		83.4%	0.6%	アルミニウム及び同合金	MT	1,014	249,885	殆全増	94.5倍	14.1%
科学光学機器			10,052		83.4%	0.6%	金属製品			111,472		63.5%	6.3%
その他の雑製品			57,963		126.2%	3.2%	機械類及び輸送用機器			913,604	103.6%	51.5%	
プラスチック製品	KG	86,729	57,963	142.9%	126.2%	3.2%	一般機械			502,647		91.7%	28.3%
特殊取扱品			8,431		54.4%	0.5%	原動機	MT	376	426,484	98.4%	93.7%	24.1%
再輸出品			8,431		54.4%	0.5%	電気機器			122,502		108.9%	6.9%
							輸送用機器			288,455		130.1%	16.3%
							二輪自動車類			209,903		95.9%	11.8%
							雑製品			78,315	195.7%	4.4%	
							家具	KG	61,355	20,711	2.0倍	2.8倍	1.2%
							精密機器類			12,727		89.9%	0.7%
							その他の雑製品			26,781		2.1倍	1.5%
							プラスチック製品	KG	37,480	20,017	8.9倍	6.7倍	1.1%
							運動用具			6,764		145.8%	0.4%

§ 三角出張所

輸 出							輸 入						
品 名	単 位	数 量	価 額 (千円)	前年同月比		構 成 比	品 名	単 位	数 量	価 額 (千円)	前年同月比		構 成 比
				数 量	価 額						数 量	価 額	
総 額			401,982		197.1%	100.0%	総 額			223,867		31.2%	100.0%
食料品及び動物			25,000		74.7%	6.2%	食料品及び動物			223,867		137.2%	100.0%
魚介類及び同調製品	MT	44	25,000	77.2%	74.7%	6.2%	魚介類及び同調製品	MT	1,434	223,867	118.7%	137.2%	100.0%
魚介類	MT	44	25,000	77.2%	74.7%	6.2%	魚介類	KG	1,433,920	223,867	118.7%	137.2%	100.0%
原材料			165,956		全増	41.3%	糖類及び同調製品・はちみつ	MT	-	-	-	-	-
金属鉱及びびくず	MT	4,041	165,956	全増	全増	41.3%	糖みつ	MT	-	-	-	-	-
(鉄鋼くず)	MT	4,041	165,956	全増	全増	41.3%	鉱物性燃料					全減	-
原料別製品			211,026		123.8%	52.5%	石炭	MT	-	-	全減	全減	-
鉄鋼	MT	4,065	211,026	92.9%	123.8%	52.5%							
ビレット及びシートバー等	MT	4,065	211,026	92.9%	123.8%	52.5%							

§ 水俣出張所

輸 出							輸 入						
品 名	単 位	数 量	価 額 (千円)	前年同月比		構 成 比	品 名	単 位	数 量	価 額 (千円)	前年同月比		構 成 比
				数 量	価 額						数 量	価 額	
総 額			47,057		116.9%	100.0%	総 額			1,081,803		99.1%	100.0%
食料品及び動物			13,080		全増	27.8%	食料品及び動物			99,232		43.7%	9.2%
魚介類及び同調製品	MT	17	13,080	全増	全増	27.8%	魚介類及び同調製品	MT	-	-	-	-	-
魚介類	MT	17	13,080	全増	全増	27.8%	魚介類	KG	-	-	-	-	-
原材料			33,977		84.4%	72.2%	穀物及び同調製品	MT	3,041	99,232	34.0%	43.7%	9.2%
木材及びビコルク			33,977		84.4%	72.2%	とうもろこし	MT	3,041	99,232	34.0%	43.7%	9.2%
木材			33,977		84.4%	72.2%	飼料	MT	-	-	-	-	-
							植物油かす	MT	-	-	-	-	-
							原材料						
							木材及びビコルク						
							木材						
							化学製品			824,574		111.9%	76.2%
							元素及び化合物			410,341		90.9%	37.9%
							有機化合物			410,341		90.9%	37.9%
							肥料	MT	9,200	414,233	106.5%	145.0%	38.3%
							原料別製品					全減	-
							(合板)					全減	-

§ 熊本空港出張所

輸 出							輸 入						
品 名	単 位	数 量	価 額 (千円)	前年同月比		構 成 比	品 名	単 位	数 量	価 額 (千円)	前年同月比		構 成 比
				数 量	価 額						数 量	価 額	
総 額			-		-	-	総 額			-		-	-