

# 宮崎県の貿易概況

(令和5年 11月分輸出確報・輸入9桁速報値)

令和6年1月19日  
細島税関支署

◎輸出 7か月連続のプラス  
◎輸入 2か月連続のマイナス

輸出: 輸出総額は、66億70百万円(前年同月比126.6%)で、対前年同月比で7か月連続のプラスとなった。

以下、前年同月比でみると、

- 品目別では、織物用糸及び繊維製品(2.0倍)は著しく増加し、プラスチック(1.5倍)は大幅に増加した一方、鉄鋼(99.9%減)は大幅に減少した。
- 国別では、アメリカ合衆国(14.9倍)及びイタリア(2.6倍)は著しく増加した一方、台湾(67.4%減)は大幅に減少した。※【価額欄の「0」は表示単位に満たないもの】

| 価額(百万円)<br>輸出(品目別) | 当月    | 前年同月  | 前年同月比   | 構成比<br>(当期) | 当年累計   | 前年同期比   | 構成比<br>(累計) |
|--------------------|-------|-------|---------|-------------|--------|---------|-------------|
| 織物用糸及び繊維製品         | 2,539 | 1,253 | 202.6%  | 38.1%       | 24,443 | 115.4%  | 38.4%       |
| プラスチック             | 2,321 | 1,544 | 150.3%  | 34.8%       | 17,937 | 104.4%  | 28.2%       |
| ゴム製品               | 153   | 6     | 2712.5% | 2.3%        | 848    | 1169.5% | 1.3%        |
| 元素及び化合物            | 880   | 790   | 111.4%  | 13.2%       | 7,594  | 121.7%  | 11.9%       |
| 木材及びコルク            | 304   | 309   | 98.5%   | 4.6%        | 3,396  | 114.4%  | 5.3%        |
| 一般機械               | 178   | 265   | 67.2%   | 2.7%        | 2,267  | 116.3%  | 3.6%        |
| 鉄鋼                 | 0     | 788   | 0.1%    | 0.0%        | 3,742  | 69.3%   | 5.9%        |
| その他                | 295   | 313   | 94.1%   | 4.3%        | 3,361  | 77.5%   | 5.4%        |
| 合計                 | 6,670 | 5,267 | 126.6%  | 100.0%      | 63,589 | 107.2%  | 100.0%      |

| 価額(百万円)<br>輸出(国・地域別) | 当月    | 前年同月  | 前年同月比   | 構成比<br>(当期) | 当年累計   | 前年同期比  | 構成比<br>(累計) |
|----------------------|-------|-------|---------|-------------|--------|--------|-------------|
| アメリカ合衆国              | 603   | 40    | 1492.3% | 9.0%        | 4,164  | 191.1% | 6.5%        |
| イタリア                 | 646   | 251   | 257.3%  | 9.7%        | 5,919  | 135.3% | 9.3%        |
| インド                  | 704   | 379   | 185.9%  | 10.6%       | 6,979  | 135.2% | 11.0%       |
| タイ                   | 772   | 488   | 158.1%  | 11.6%       | 5,921  | 116.5% | 9.3%        |
| 中華人民共和国              | 1,944 | 1,842 | 105.5%  | 29.2%       | 17,498 | 99.1%  | 27.5%       |
| 大韓民国                 | 531   | 854   | 62.2%   | 8.0%        | 6,918  | 95.0%  | 10.9%       |
| 台湾                   | 168   | 515   | 32.6%   | 2.5%        | 3,260  | 81.4%  | 5.1%        |
| その他                  | 1,301 | 897   | 145.0%  | 19.4%       | 12,931 | 95.1%  | 20.4%       |
| 合計                   | 6,670 | 5,267 | 126.6%  | 100.0%      | 63,589 | 107.2% | 100.0%      |

輸入： 輸入総額は、61億19百万円(前年同月比70.4%)で、対前年同月比で2か月連続のマイナスとなった。  
以下、前年同月比でみると、

- 品目別では、木製品及びコルク製品(除家具)(1.7倍)は大幅に増加した一方、金属鉱及びびくず(57.2%減)及び石炭、コークス及び練炭(全減)は大幅に減少した。
- 国別では、アメリカ合衆国(1.2倍)は大幅に増加した一方、ニューカレドニア(57.2%減)及びオーストラリア(59.6%減)は大幅に減少した。

| 価額(百万円)<br>輸入(品目別) | 当月    | 前年同月  | 前年同月比  | 構成比<br>(当期) | 当年累計   | 前年同期比  | 構成比<br>(累計) |
|--------------------|-------|-------|--------|-------------|--------|--------|-------------|
| 木製品及びコルク製品(除家具)    | 2,028 | 1,221 | 166.1% | 33.1%       | 10,074 | 108.2% | 17.7%       |
| 糖類及び同調製品・はちみつ      | 558   | -     | 全増     | 9.1%        | 2,763  | 全増     | 4.9%        |
| 元素及び化合物            | 2,106 | 1,595 | 132.0% | 34.4%       | 16,002 | 90.9%  | 28.1%       |
| ゴム製品               | 151   | 59    | 254.4% | 2.5%        | 1,281  | 139.8% | 2.3%        |
| 織物用繊維及びびくず         | 162   | 121   | 134.3% | 2.6%        | 1,662  | 113.9% | 2.9%        |
| 金属鉱及びびくず           | 555   | 1,297 | 42.8%  | 9.1%        | 8,146  | 50.2%  | 14.3%       |
| 石炭、コークス及び練炭        | -     | 3,094 | 全減     | 0.0%        | 6,528  | 46.4%  | 11.5%       |
| その他                | 559   | 1,309 | 42.7%  | 9.2%        | 10,396 | 89.0%  | 18.3%       |
| 合計                 | 6,119 | 8,696 | 70.4%  | 100.0%      | 56,852 | 79.8%  | 100.0%      |

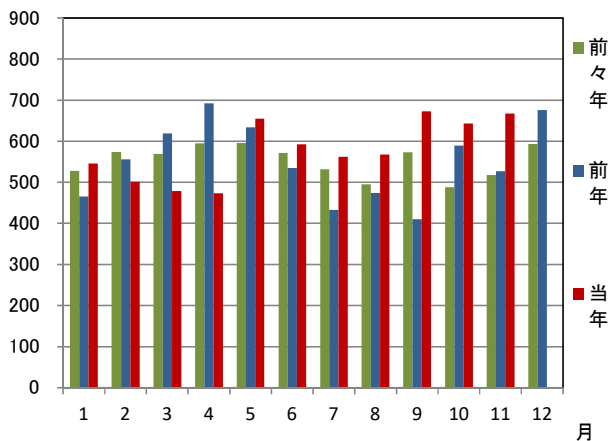
| 価額(百万円)<br>輸入(国・地域別) | 当月    | 前年同月  | 前年同月比  | 構成比<br>(当期) | 当年累計   | 前年同期比  | 構成比<br>(累計) |
|----------------------|-------|-------|--------|-------------|--------|--------|-------------|
| アメリカ合衆国              | 2,005 | 1,644 | 122.0% | 32.8%       | 16,372 | 94.0%  | 28.8%       |
| 大韓民国                 | 161   | 35    | 456.1% | 2.6%        | 1,365  | 150.6% | 2.4%        |
| ブラジル                 | 161   | 59    | 273.1% | 2.6%        | 1,156  | 138.1% | 2.0%        |
| タイ                   | 783   | 742   | 105.6% | 12.8%       | 4,603  | 137.3% | 8.1%        |
| ベトナム                 | 500   | 566   | 88.4%  | 8.2%        | 4,429  | 95.4%  | 7.8%        |
| ニューカレドニア(仏)          | 555   | 1,298 | 42.8%  | 9.1%        | 6,337  | 48.4%  | 11.1%       |
| オーストラリア              | 1,412 | 3,498 | 40.4%  | 23.1%       | 10,919 | 73.0%  | 19.2%       |
| その他                  | 542   | 854   | 63.4%  | 8.8%        | 11,672 | 72.8%  | 20.6%       |
| 合計                   | 6,119 | 8,696 | 70.4%  | 100.0%      | 56,852 | 79.8%  | 100.0%      |

1 総額 (単位=千円)

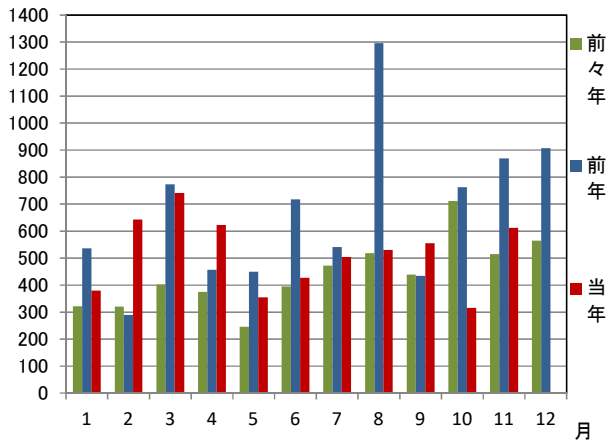
| 区分  | 11月分       |        | 1月以降累計      |        |
|-----|------------|--------|-------------|--------|
|     | 価格         | 前年同月比  | 価格          | 前年同期比  |
| 輸出  | 6,669,532  | 126.6% | 63,588,600  | 107.2% |
| 輸入  | 6,119,313  | 70.4%  | 56,851,830  | 79.8%  |
| 総額  | 12,788,845 | 91.6%  | 120,440,430 | 92.2%  |
| 差引額 | 550,219    | 輸出超    | 6,736,770   | 輸出超    |

2 輸出入貿易額推移グラフ

○輸出 (単位=千万円)

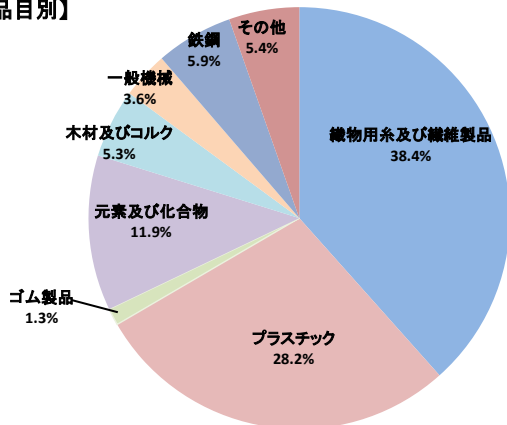


○輸入 (単位=千万円)

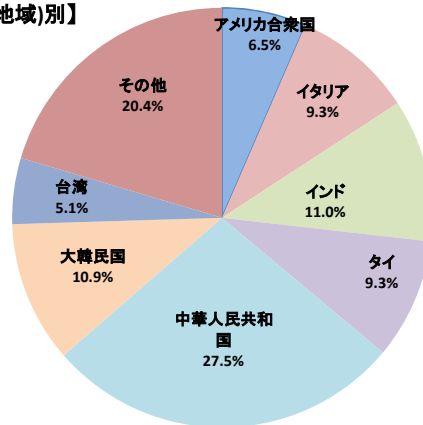


3 輸出品目別・国別(地域)グラフ (1月以降累計)

【品目別】

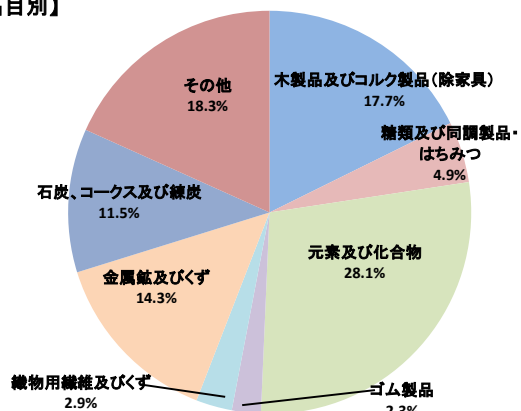


【国(地域)別】

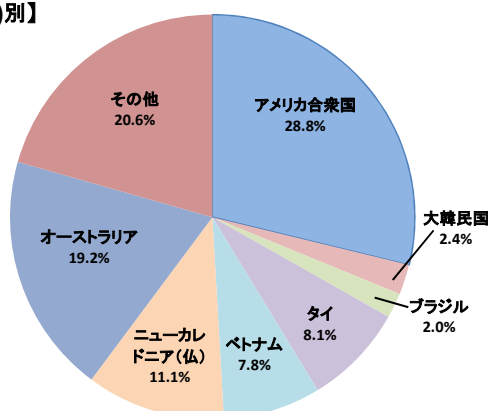


4 輸入品目別・国(地域)別グラフ (1月以降累計)

【品目別】



【国(地域)別】

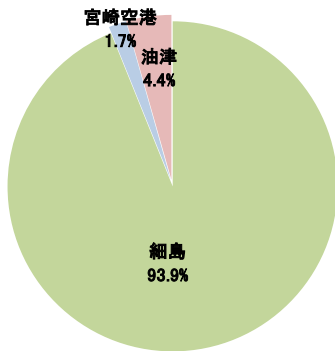


## 5 署所別輸出入額表

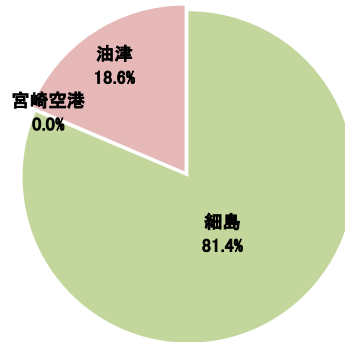
○一覧表 (単位=千円)

|         | 区分 | 11月分       | 前年同月比  | 1月以降累計      | 前年同期比  |
|---------|----|------------|--------|-------------|--------|
| 細島税関支署  | 輸出 | 6,339,471  | 129.2% | 59,701,776  | 108.8% |
|         | 輸入 | 4,068,882  | 54.7%  | 46,230,727  | 76.1%  |
|         | 総額 | 10,408,353 | 84.3%  | 105,932,503 | 91.6%  |
| 宮崎空港出張所 | 輸出 | 128,235    | 308.4% | 1,059,446   | 48.8%  |
|         | 輸入 | 0          | —      | 20,778      | 3.0%   |
|         | 総額 | 128,235    | 308.4% | 1,080,224   | 37.6%  |
| 油津出張所   | 輸出 | 201,826    | 63.6%  | 2,827,378   | 123.9% |
|         | 輸入 | 2,050,431  | 163.7% | 10,600,325  | 108.3% |
|         | 総額 | 2,252,257  | 143.5% | 13,427,703  | 111.2% |

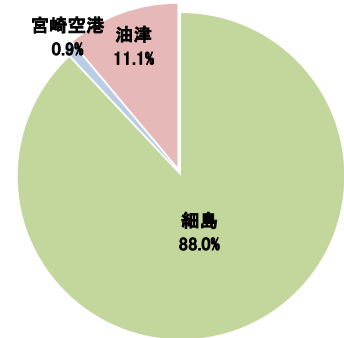
○輸出総額の割合 (1月以降累計)



○輸入総額の割合 (1月以降累計)



○輸出入総額の割合 (1月以降累計)



## 6 管内港別の外国貿易船・外国貿易機入港実績

○外国貿易船 (単位:隻、トン)

|     | 区分  | 11月分 |        |          | 1月以降累計 |           |          |
|-----|-----|------|--------|----------|--------|-----------|----------|
|     |     | 隻数   | 純トン数   | 前年同月比(隻) | 隻数     | 純トン数      | 前年同期比(隻) |
| 細島港 | 日本籍 | 0    | 0      | —        | 0      | 0         | 0.0%     |
|     | 外国籍 | 26   | 91,870 | 123.8%   | 295    | 1,186,210 | 122.9%   |
|     | 計   | 26   | 91,870 | 123.8%   | 295    | 1,186,210 | 122.4%   |
| 油津港 | 日本籍 | 1    | 21,174 | 100.0%   | 12     | 229,586   | 150.0%   |
|     | 外国籍 | 3    | 45,045 | 100.0%   | 27     | 301,805   | 108.0%   |
|     | 計   | 4    | 66,219 | 100.0%   | 39     | 531,391   | 118.2%   |

○外国貿易機 (単位:機)

|      | 11月分 |       | 1月以降累計 |       |
|------|------|-------|--------|-------|
|      | 機数   | 前年同月比 | 機数     | 前年同期比 |
| 宮崎空港 | 13   | 全増    | 28     | 全増    |

(注)

- 価格については、輸出は『FOB価格』、輸入は『CIF価格』を計上しています。
- 伸率及び増加・減少は、すべて対前年同月比です。  
伸率の欄の倍数表示は、前年同月に対する倍率を示します。
- 輸出価格は、当該輸出貨物を積載する船舶又は航空機の出港の日、輸入は当該貨物の輸入許可の日(蔵入貨物、移入貨物及び輸入許可前引取貨物は、それぞれ当該貨物の承認の日)をもって計上しています。
- 統計数値の単位未満は四捨五入を行うため、総数の内訳の計が一致しない場合があります。
- この発表資料を引用されるときは『細島税関支署発表』の旨を付記願います。
- この資料詳細に関するご質問は、以下のところまでお問い合わせ願います。



お問い合わせ先

細島税関支署:0982-56-1253 (FAX:0982-52-1090)

Eメール: moji-hososhima@customs.go.jp

門司税関ホームページ

www.customs.go.jp/moji/

安全安心な社会を目指して

税関では、麻薬・けん銃などの密輸や知的財産侵害物品に関する皆様からの情報をお待ちしております。

シロイ クロイ

密輸ダイヤル(24時間) 0120-461-961



## 重要なお知らせ

現在、細島税関支署で作成しています「宮崎県の貿易概況」につきましては、令和6年2月発表(令和5年12月実績分)をもちまして廃止いたします。

同概況の基となるデータにつきましては、インターネット上の「税関ホームページ(<http://www.customs.go.jp>)」にてご覧いただけます。

※ 「貿易統計について知りたい」→「貿易統計トップページ」

→「財務省貿易統計」ページ下段「貿易統計ホームページの使い方」の

「検索機能の使い方」→検索目的から検索方法をご確認の上ご利用ください。

なお、検索方法などのご不明な点につきましては、門司税関調査部調査統計課一般統計係(TEL:050-3530-8380)にお問い合わせください。

長い間、細島税関支署発表の貿易概況をご活用いただき誠にありがとうございました。