

宮崎県の貿易概況

(令和4年1月分確報値)

令和4年3月8日
細島税関支署

◎輸出 2か月ぶりのマイナス
◎輸入 8か月連続のプラス

輸出: 輸出総額は、46億55百万円(前年同月比88.2%)で、2021年12月以降、2か月ぶりのマイナスとなった。

以下、前年同月比でみると、

○ 品目別では、織物用糸及び繊維製品(60.2%増)は大幅に増加した一方、プラスチック(51.7%減)、鉄鋼(99.8%減)は大幅に減少した。

○ 国別では、イタリア(2.3倍)は著しく増加した一方、タイ(66.8%減)は大幅に減少、大韓民国(25.2%減)は減少した。

輸出(品目別)	当月	前年	前年同月比	構成比(当期)	当年累計	前年同期比	構成比(累計)
織物用糸及び繊維製品	2,135	1,333	160.2%	45.9%	2,135	160.2%	45.9%
プラスチック	1,227	2,539	48.3%	26.4%	1,227	48.3%	26.4%
元素及び化合物	592	417	142.1%	12.7%	592	142.1%	12.7%
木材及びコルク	296	188	157.9%	6.4%	296	157.9%	6.4%
一般機械	168	146	115.3%	3.6%	168	115.3%	3.6%
紙類及び同製品	101	92	109.7%	2.2%	101	109.7%	2.2%
鉄鋼	0	159	0.2%	0.0%	0	0.2%	0.0%
その他	134	405	33.2%	2.9%	134	33.2%	2.9%
合計	4,655	5,278	88.2%	100.0%	4,655	88.2%	100.0%

輸出(国・地域別)	当月	前年	前年同月比	構成比(当期)	当年累計	前年同期比	構成比(累計)
中華人民共和国	895	1,131	79.2%	19.2%	895	79.2%	19.2%
大韓民国	867	1,159	74.8%	18.6%	867	74.8%	18.6%
イタリア	496	213	232.3%	10.6%	496	232.3%	10.6%
インド	465	512	90.9%	10.0%	465	90.9%	10.0%
インドネシア	257	225	114.1%	5.5%	257	114.1%	5.5%
フィリピン	246	255	96.4%	5.3%	246	96.4%	5.3%
タイ	206	620	33.2%	4.4%	206	33.2%	4.4%
その他	1,223	1,163	105.2%	26.3%	1,223	105.2%	26.3%
合計	4,655	5,278	88.2%	100.0%	4,655	88.2%	100.0%

輸 入： 輸入総額は、52億71百万円(前年同月比166.0%)で、2021年6月以降、8か月連続のプラスとなった。

以下、前年同月比でみると、

- 品目別では、金属鉱及びびくず(2.6倍)は著しく増加、元素及び化合物(88.7%増)は大幅に増加した一方、金属製品(79.4%減)は大幅に減少した。
- 国別では、オーストラリア(2.5倍)は著しく増加、アメリカ合衆国(89.7%増)は大幅に増加した一方、インドネシアは全減となった。

価額(百万円)	当月	前年	前年同月比	構成比(当期)	当年累計	前年同期比	構成比(累計)
輸入(品目別)							
元素及び化合物	1,932	1,024	188.7%	36.7%	1,932	188.7%	36.7%
石炭、コークス及び練炭	1,109	759	146.2%	21.0%	1,109	146.2%	21.0%
金属鉱及びびくず	716	278	257.5%	13.6%	716	257.5%	13.6%
木製品及びコルク製品(除家具)	577	281	205.3%	11.0%	577	205.3%	11.0%
非金属鉱物製品	175	74	235.5%	3.3%	175	235.5%	3.3%
パルプ及び古紙	169	110	153.8%	3.2%	169	153.8%	3.2%
金属製品	12	57	20.6%	0.2%	12	20.6%	0.2%
その他	581	593	98.0%	11.0%	581	98.0%	11.0%
合計	5,271	3,176	166.0%	100.0%	5,271	166.0%	100.0%

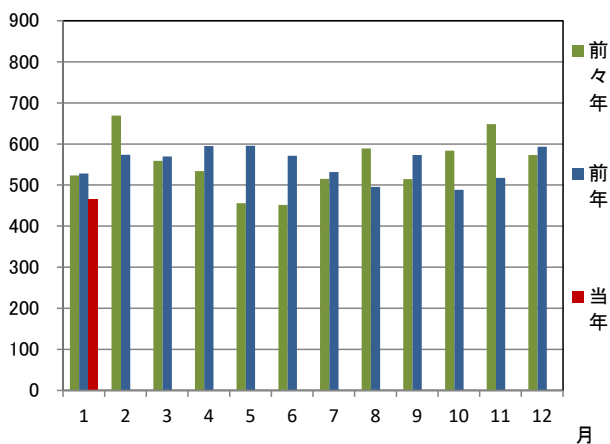
価額(百万円)	当月	前年	前年同月比	構成比(当期)	当年累計	前年同期比	構成比(累計)
輸入(国・地域別)							
アメリカ合衆国	1,934	1,020	189.7%	36.7%	1,934	189.7%	36.7%
オーストラリア	1,122	448	250.4%	21.3%	1,122	250.4%	21.3%
中華人民共和国	387	324	119.3%	7.3%	387	119.3%	7.3%
フィリピン	367		全増	7.0%	367	全増	7.0%
ガボン	351		全増	6.7%	351	全増	6.7%
インドネシア		387	全減			全減	
ニューカレドニア(仏)		278	全減			全減	
その他	1,111	719	154.6%	21.1%	1,111	154.6%	21.1%
合計	5,271	3,176	166.0%	100.0%	5,271	166.0%	100.0%

1 総額 (単位=千円)

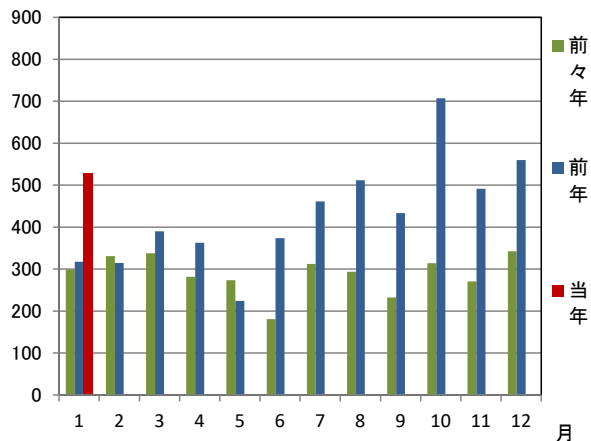
区分	1月分		1月以降累計	
	価格	前年同月比	価格	前年同期比
輸出	4,655,190	88.2%	4,655,190	88.2%
輸入	5,271,315	166.0%	5,271,315	166.0%
総額	9,926,505	117.4%	9,926,505	117.4%
差引額	616,125	輸入超	616,125	輸入超

2 輸出入貿易額推移グラフ

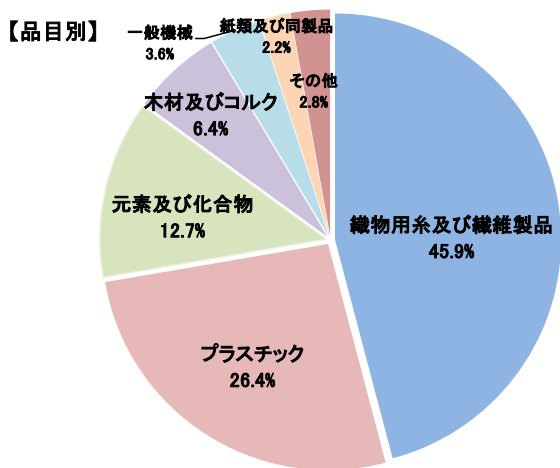
○輸出 (単位=千万円)



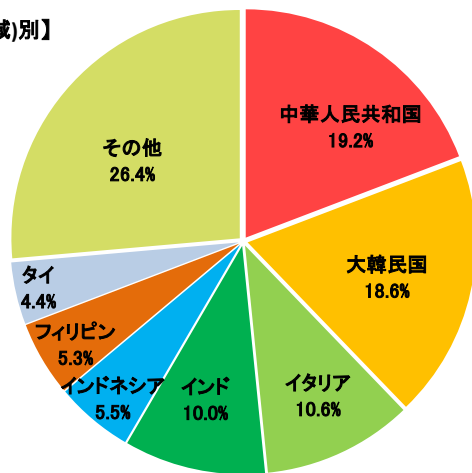
○輸入 (単位=千万円)



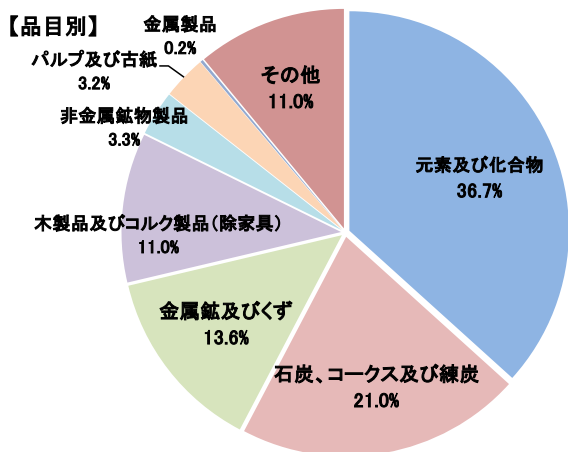
3 輸出品目別・国別(地域)グラフ (1月以降累計)



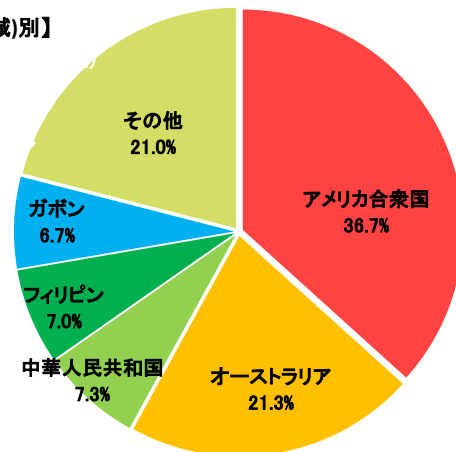
【国(地域)別】



4 輸入品目別・国(地域)別グラフ (1月以降累計)



【国(地域)別】

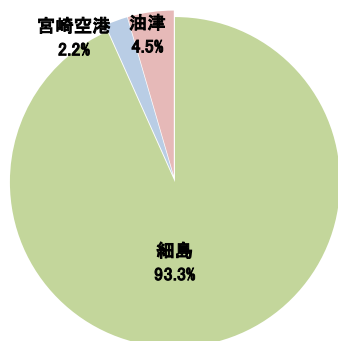


5 署所別輸出入額表

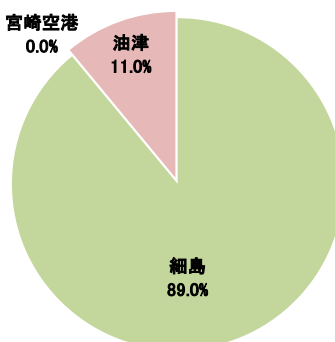
○一覧表 (単位=千円)

	区分	1月分	前年同月比	1月以降累計	前年同期比
細島税関支署	輸出	4,343,076	85.8%	4,343,076	85.8%
	輸入	4,689,963	163.2%	4,689,963	163.2%
	総額	9,033,039	113.9%	9,033,039	113.9%
宮崎空港出張所	輸出	102,103	146.9%	102,103	146.9%
	輸入	-	-	-	-
	総額	102,103	146.9%	102,103	146.9%
油津出張所	輸出	210,011	141.1%	210,011	141.1%
	輸入	581,352	193.0%	581,352	193.0%
	総額	791,363	175.8%	791,363	175.8%

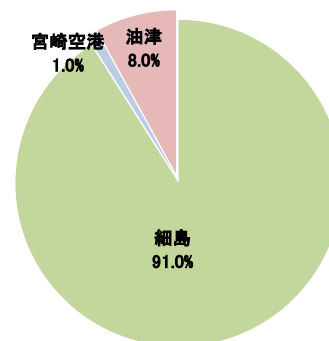
○輸出総額の割合 (1月以降累計)



○輸入総額の割合 (1月以降累計)



○輸出入総額の割合 (1月以降累計)



6 管内港別の外国貿易船・外国貿易機入港実績

○外国貿易船 (単位:隻、トン)

	区分	1月分			1月以降累計		
		隻数	純トン数	前年同月比(隻)	隻数	純トン数	前年同期比(隻)
細島港	日本籍	1	152	-	1	152	-
	外国籍	18	76,938	56.3%	18	76,938	56.3%
	計	19	77,090	59.4%	19	77,090	59.4%
油津港	日本籍	0	0	-	0	0	-
	外国籍	3	28,733	150.0%	3	28,733	150.0%
	計	3	28,733	150.0%	3	28,733	150.0%

○外国貿易機 (単位:機)

	1月分		1月以降累計	
	機数	前年同月比	機数	前年同期比
宮崎空港	0	-	0	-

(注)

- 1 価格については、輸出は『FOB価格』、輸入は『CIF価格』を計上しています。
- 2 輸出価格は、当該輸出貨物を積載する船舶又は航空機の出港の日、輸入は当該貨物の輸入許可の日(蔵入貨物、移入貨物及び輸入許可前引取貨物は、それぞれ当該貨物の承認の日)をもって計上しています。
- 3 統計数値の単位未満は四捨五入を行うため、総数の内訳の計が一致しない場合があります。
- 4 この発表資料を引用されるときは『細島税関支署発表』の旨を付記願います。
- 5 この資料詳細に関するご質問は、以下のところまでお問い合わせ願います。



お問い合わせ先

細島税関支署:0982-56-1253 (FAX:0982-52-1090)

Eメール: moji-hososhima@customs.go.jp

門司税関ホームページ

www.customs.go.jp/moji/

門司税関HP QRコード



安全安心な社会を目指して

税関では、麻薬・けん銃などの密輸や知的財産侵害物品に関する皆様からの情報をお待ちしております。

シロイ クロイ

密輸ダイヤル(24時間) 0120-461-961