

宮崎県の貿易概況

(令和3年 4月分輸出確報・輸入9桁速報値)

令和3年6月7日
細島税関支署

◎輸出 2か月連続のプラス
◎輸入 2か月連続のプラス

輸出: 輸出総額は、59億50百万円(前年同月比111.4%)で、2021年3月以降、2か月連続のプラスとなった。

以下、前年同月比でみると、

- 品目別では、プラスチック(2.1倍)は著しい増加、織物用糸及び繊維製品(80.6%増)は大幅に増加した一方、電気機器(95.2%減)は大幅に減少した。
- 国別では、インド(5.1倍)は著しい増加、中華人民共和国(57.6%増)は大幅に増加した一方、アメリカ合衆国(89.7%減)は大幅に減少した。

| 輸出(品目別) | 価額(百万円) | 当月 | 前年 | 前年同月比 | 構成比(当期) | 当年累計 | 前年同期比 | 構成比(累計) |
|------------|---------|-------|-------|--------|---------|--------|--------|---------|
| プラスチック | | 2,462 | 1,190 | 206.9% | 41.4% | 8,835 | 173.7% | 39.0% |
| 織物用糸及び繊維製品 | | 1,583 | 877 | 180.6% | 26.6% | 6,018 | 117.9% | 26.6% |
| 元素及び化合物 | | 514 | 679 | 75.7% | 8.6% | 2,017 | 93.1% | 8.9% |
| 木材及びコルク | | 466 | 286 | 162.8% | 7.8% | 1,240 | 171.3% | 5.5% |
| 鉄鋼 | | 194 | 372 | 52.2% | 3.3% | 2,025 | 91.6% | 8.9% |
| 一般機械 | | 138 | 329 | 42.0% | 2.3% | 705 | 59.2% | 3.1% |
| 電気機器 | | 56 | 1,180 | 4.8% | 0.9% | 315 | 6.6% | 1.4% |
| その他 | | 537 | 428 | 125.0% | 9.1% | 1,503 | 96.4% | 6.6% |
| 合計 | | 5,950 | 5,341 | 111.4% | 100.0% | 22,658 | 99.2% | 100.0% |

| 輸出(国・地域別) | 価額(百万円) | 当月 | 前年 | 前年同月比 | 構成比(当期) | 当年累計 | 前年同期比 | 構成比(累計) |
|-----------|---------|-------|-------|--------|---------|--------|--------|---------|
| 中華人民共和国 | | 1,856 | 1,177 | 157.6% | 31.2% | 7,012 | 149.1% | 30.9% |
| 大韓民国 | | 1,523 | 1,542 | 98.7% | 25.6% | 4,693 | 80.2% | 20.7% |
| インド | | 482 | 94 | 512.1% | 8.1% | 1,949 | 95.1% | 8.6% |
| 台湾 | | 375 | 442 | 84.9% | 6.3% | 1,096 | 75.1% | 4.8% |
| フィリピン | | 343 | 243 | 141.2% | 5.8% | 1,086 | 161.9% | 4.8% |
| タイ | | 298 | 356 | 83.8% | 5.0% | 1,719 | 118.3% | 7.6% |
| アメリカ合衆国 | | 46 | 445 | 10.3% | 0.8% | 635 | 37.6% | 2.8% |
| その他 | | 1,027 | 1,042 | 98.7% | 17.2% | 4,468 | 89.8% | 19.8% |
| 合計 | | 5,950 | 5,341 | 111.4% | 100.0% | 22,658 | 99.2% | 100.0% |

輸入： 輸入総額は、36億28百万円(前年同月比130.8%)で、2021年3月以降、2か月連続のプラスとなった。

以下、前年同月比でみると、

- 品目別では、石炭、コークス及び練炭(全増)、金属鉱及びくず(2.8倍)は著しく増加した一方、木製品及びコルク製品(除家具)(27.7%減)は減少した。
- 国別では、オーストラリア(3.6倍)、ニューカレドニア(仏)(2.8倍)は著しく増加した一方、ベトナム(46.5%減)は大幅に減少した。

| 価額(百万円) | 当月 | 前年 | 前年同月比 | 構成比(当期) | 当年累計 | 前年同期比 | 構成比(累計) |
|-----------------|-------|-------|--------|---------|--------|--------|---------|
| 輸入(品目別) | | | | | | | |
| 元素及び化合物 | 891 | 1,008 | 88.4% | 24.6% | 3,950 | 104.5% | 28.5% |
| 石炭、コークス及び練炭 | 657 | - | 全増 | 18.1% | 1,420 | 131.7% | 10.3% |
| 金属鉱及びくず | 627 | 224 | 280.2% | 17.3% | 2,171 | 118.5% | 15.7% |
| 木製品及びコルク製品(除家具) | 512 | 709 | 72.3% | 14.1% | 2,631 | 120.9% | 19.0% |
| 再輸入品 | 233 | 204 | 114.2% | 6.4% | 501 | 115.8% | 3.6% |
| パルプ及び古紙 | 157 | 77 | 204.7% | 4.3% | 293 | 88.0% | 2.1% |
| 非金属鉱物製品 | 89 | 82 | 108.1% | 2.4% | 430 | 103.5% | 3.1% |
| その他 | 462 | 469 | 98.4% | 12.8% | 2,452 | 105.0% | 17.7% |
| 合計 | 3,628 | 2,773 | 130.8% | 100.0% | 13,848 | 111.9% | 100.0% |

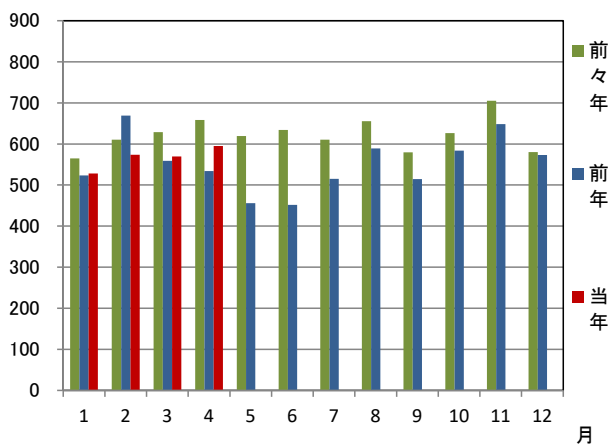
| 価額(百万円) | 当月 | 前年 | 前年同月比 | 構成比(当期) | 当年累計 | 前年同期比 | 構成比(累計) |
|-------------|-------|-------|--------|---------|--------|--------|---------|
| 輸入(国・地域別) | | | | | | | |
| オーストラリア | 911 | 256 | 356.1% | 25.1% | 2,016 | 180.0% | 14.6% |
| アメリカ合衆国 | 854 | 952 | 89.7% | 23.5% | 3,786 | 102.3% | 27.3% |
| ニューカレドニア(仏) | 627 | 224 | 280.2% | 17.3% | 1,078 | 58.8% | 7.8% |
| ニュージーランド | 329 | - | 全増 | 9.1% | 668 | 213.9% | 4.8% |
| 中華人民共和国 | 235 | 248 | 94.8% | 6.5% | 1,326 | 133.3% | 9.6% |
| ベトナム | 193 | 361 | 53.5% | 5.3% | 1,136 | 93.4% | 8.2% |
| カナダ | 136 | 50 | 269.5% | 3.7% | 193 | 76.3% | 1.4% |
| その他 | 343 | 682 | 50.5% | 9.5% | 3,645 | 123.6% | 26.3% |
| 合計 | 3,628 | 2,773 | 130.8% | 100.0% | 13,848 | 111.9% | 100.0% |

1 総額 (単位=千円)

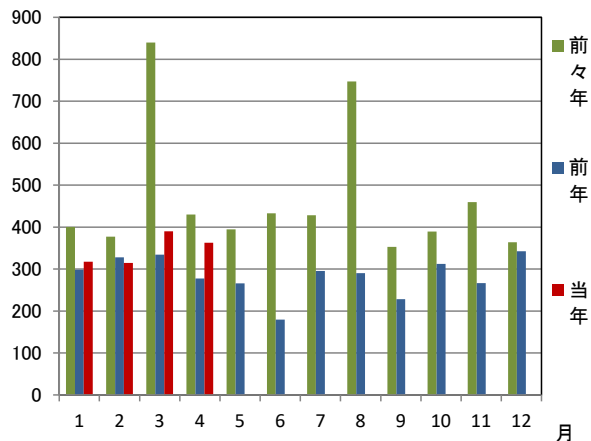
| 区分 | 4月分 | | 1月以降累計 | |
|-----|-----------|--------|------------|--------|
| | 価格 | 前年同月比 | 価格 | 前年同期比 |
| 輸出 | 5,950,491 | 111.4% | 22,658,137 | 99.2% |
| 輸入 | 3,628,490 | 130.8% | 13,847,912 | 111.9% |
| 総額 | 9,578,981 | 118.0% | 36,506,049 | 103.6% |
| 差引額 | 2,322,001 | 輸出超 | 8,810,225 | 輸出超 |

2 輸出入貿易額推移グラフ

○輸出 (単位=千万円)

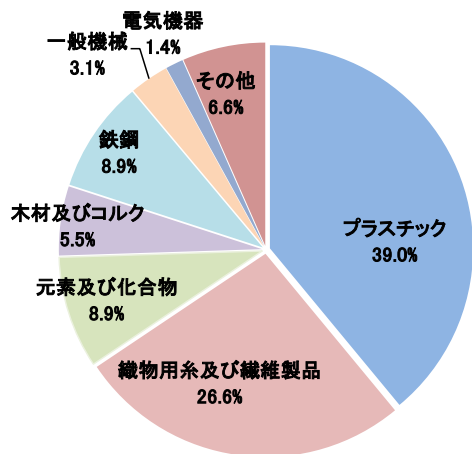


○輸入 (単位=千万円)

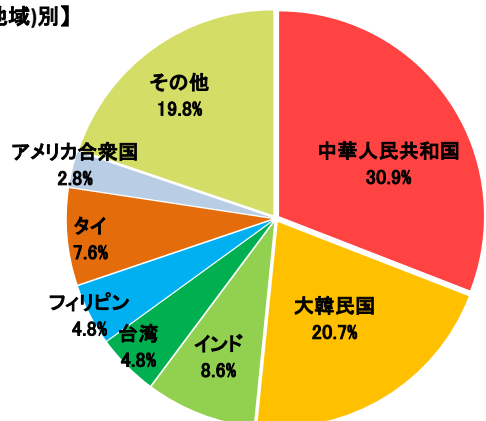


3 輸出品目別・国別(地域)グラフ (1月以降累計)

【品目別】

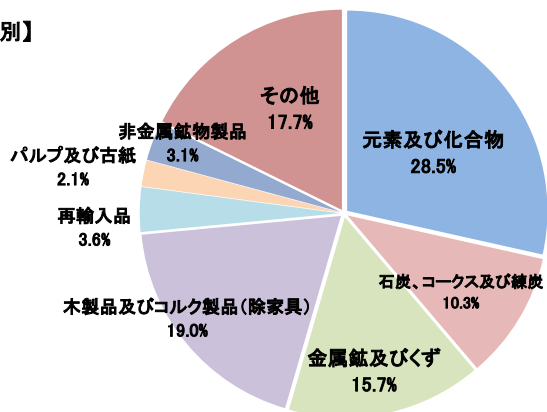


【国(地域)別】

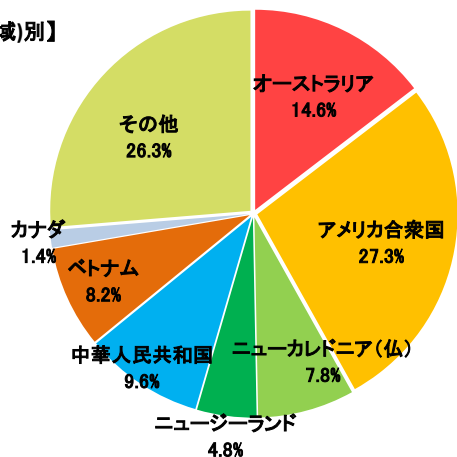


4 輸入品目別・国(地域)別グラフ (1月以降累計)

【品目別】



【国(地域)別】

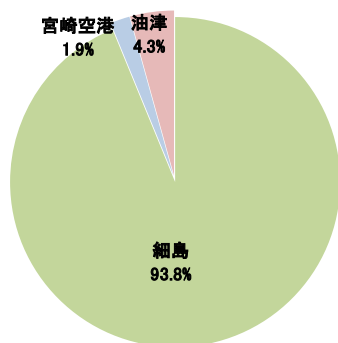


5 署所別輸出入額表

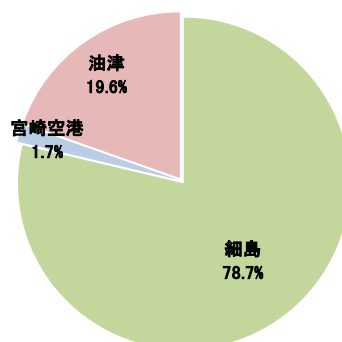
○一覧表（単位＝千円）

| | 区分 | 4月分 | 前年同月比 | 1月以降累計 | 前年同期比 |
|---------|----|-----------|--------|------------|--------|
| 細島税関支署 | 輸出 | 5,367,059 | 108.2% | 21,263,038 | 99.1% |
| | 輸入 | 3,085,006 | 148.9% | 10,901,547 | 107.3% |
| | 総額 | 8,452,065 | 120.2% | 32,164,585 | 101.7% |
| 宮崎空港出張所 | 輸出 | 193,623 | 88.8% | 426,015 | 42.9% |
| | 輸入 | 0 | - | 232,116 | 全増 |
| | 総額 | 193,623 | 88.8% | 658,131 | 66.2% |
| 油津出張所 | 輸出 | 389,809 | 238.5% | 969,084 | 241.1% |
| | 輸入 | 543,484 | 77.4% | 2,714,249 | 122.4% |
| | 総額 | 933,293 | 107.8% | 3,683,333 | 140.7% |

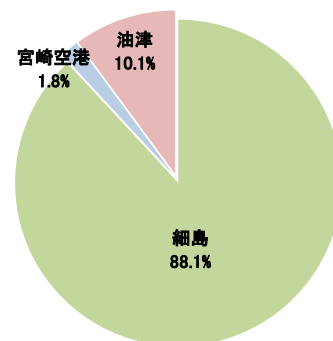
○輸出総額の割合（1月以降累計）



○輸入総額の割合（1月以降累計）



○輸出入総額の割合（1月以降累計）



6 管内港別の外国貿易船・外国貿易機入港実績

○外国貿易船（単位：隻、トン）

| | 区分 | 4月分 | | | 1月以降累計 | | |
|-----|-----|-----|---------|----------|--------|---------|----------|
| | | 隻数 | 純トン数 | 前年同月比(隻) | 隻数 | 純トン数 | 前年同期比(隻) |
| 細島港 | 日本籍 | 0 | 0 | - | 0 | 0 | - |
| | 外国籍 | 39 | 147,775 | 111.4% | 137 | 522,246 | 107.9% |
| | 計 | 39 | 147,775 | 111.4% | 137 | 522,246 | 107.9% |
| 油津港 | 日本籍 | 1 | 21,174 | - | 1 | 21,174 | - |
| | 外国籍 | 4 | 7,732 | 80.0% | 17 | 150,153 | 154.5% |
| | 計 | 5 | 28,906 | 100.0% | 18 | 171,327 | 163.6% |

○外国貿易機（単位：機）

| | 4月分 | | 1月以降累計 | |
|------|-----|-------|--------|-------|
| | 機数 | 前年同月比 | 機数 | 前年同期比 |
| 宮崎空港 | 0 | - | 0 | 0.0% |

(注)

- 1 価格については、輸出は『FOB価格』、輸入は『CIF価格』を計上しています。
- 2 輸出価格は、当該輸出貨物を積載する船舶又は航空機の出港の日、輸入は当該貨物の輸入許可の日（蔵入貨物、移入貨物及び輸入許可前引取貨物は、それぞれ当該貨物の承認の日）をもって計上しています。
- 3 統計数値の単位未満は四捨五入を行うため総数の内訳の計が一致しない場合があります。
- 4 この発表資料を引用されるときは『細島税関支署発表』の旨を付記願います。
- 5 この資料詳細に関するご質問は、以下のところまでお問い合わせ願います。



お問い合わせ先

細島税関支署：0982-56-1253（FAX：0982-52-1090）

Eメール：moji-hososhima@customs.go.jp

門司税関ホームページ

www.customs.go.jp/moji/

門司税関HP QRコード



安全安心な社会を目指して

税関では、麻薬・けん銃などの密輸や知的財産侵害物品に関する皆様からの情報をお待ちしております。

シロイ クロイ

密輸ダイヤル(24時間) 0120-461-961