

# 宮崎県の貿易概況

(令和5年 12月分輸出確報・輸入9桁速報値)

令和6年2月20日  
細島税関支署

◎輸出 8か月ぶりのマイナス  
◎輸入 3か月連続のマイナス

輸出: 輸出総額は、59億6百万円(前年同月比87.4%)で、対前年同月比で8か月ぶりのマイナスとなった。

以下、前年同月比でみると、

- 品目別では、織物用糸及び繊維製品(1.6倍)は大幅に増加した一方、鉄鋼(100.0%減)は大幅に減少しプラスチック(4.6%減)は減少した。
- 国別では、アメリカ合衆国(7.3倍)は著しく増加した一方、台湾(84.9%減)及び中華人民共和国(51.3%減)は大幅に減少した。※【価額欄の「0」は表示単位に満たないもの】

価額(百万円) 輸出(品目別)	当月	前年同月	前年同月比	構成比 (当期)	当年累計	前年同期比	構成比 (累計)
織物用糸及び繊維製品	2,887	1,774	162.8%	48.9%	27,331	119.0%	39.3%
元素及び化合物	724	440	164.6%	12.3%	8,318	124.5%	12.0%
紙類及び同製品	111	142	78.0%	1.9%	1,583	97.0%	2.3%
一般機械	139	177	78.5%	2.4%	2,406	113.2%	3.5%
木材及びコルク	175	221	79.3%	3.0%	3,571	112.0%	5.1%
プラスチック	1,672	1,752	95.4%	28.3%	19,609	103.6%	28.2%
鉄鋼	0	2,092	0.0%	0.0%	3,743	49.9%	5.4%
その他	197	157	126.0%	3.3%	2,934	95.4%	4.2%
合計	5,906	6,754	87.4%	100.0%	69,495	105.1%	100.0%

価額(百万円) 輸出(国・地域別)	当月	前年同月	前年同月比	構成比 (当期)	当年累計	前年同期比	構成比 (累計)
アメリカ合衆国	591	81	732.1%	10.0%	4,754	210.4%	6.8%
インド	790	458	172.5%	13.4%	7,769	138.3%	11.2%
タイ	648	437	148.2%	11.0%	6,569	119.0%	9.5%
イタリア	565	404	139.8%	9.6%	6,483	135.6%	9.3%
フィリピン	446	287	155.1%	7.5%	3,158	94.4%	4.5%
台湾	133	880	15.1%	2.3%	3,393	69.5%	4.9%
中華人民共和国	1,362	2,797	48.7%	23.1%	18,860	92.2%	27.1%
その他	1,372	1,410	97.3%	23.1%	18,509	96.2%	26.7%
合計	5,906	6,754	87.4%	100.0%	69,495	105.1%	100.0%

輸入： 輸入総額は、40億26百万円(前年同月比44.4%)で、対前年同月比で3か月連続のマイナスとなった。

以下、前年同月比でみると、

- 品目別では、パルプ及び古紙(2.1倍)は著しく増加した一方、石炭、コークス及び練炭(98.9%減)及び金属鉱及びびくず(68.5%減)は大幅に減少した。
- 国別では、南アフリカ共和国(全増)は著しく増加した一方、インドネシア(99.1%減)及び中華人民共和国(83.1%減)は大幅に減少した。

価額(百万円) 輸入(品目別)	当月	前年同月	前年同月比	構成比 (当期)	当年累計	前年同期比	構成比 (累計)
パルプ及び古紙	384	179	214.4%	9.5%	2,844	141.1%	4.7%
非金属鉱物製品	139	119	116.8%	3.5%	1,260	108.7%	2.1%
糖類及び同調製品・はちみつ	560	598	93.7%	13.9%	3,323	555.8%	5.5%
元素及び化合物	1,502	1,776	84.6%	37.3%	17,502	90.3%	28.8%
木製品及びコルク製品(除家具)	360	668	53.9%	8.9%	10,434	104.6%	17.1%
金属鉱及びびくず	503	1,595	31.5%	12.5%	8,649	48.6%	14.2%
石炭、コークス及び練炭	24	2,246	1.1%	0.6%	6,552	40.2%	10.8%
その他	553	1,895	29.2%	13.8%	10,312	78.9%	16.8%
合計	4,026	9,076	44.4%	100.0%	60,876	75.8%	100.0%

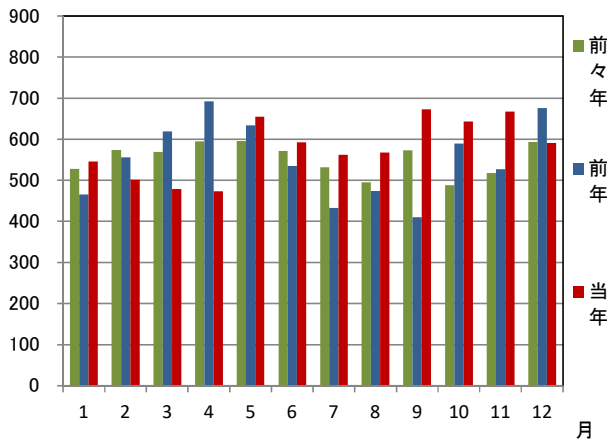
価額(百万円) 輸入(国・地域別)	当月	前年同月	前年同月比	構成比 (当期)	当年累計	前年同期比	構成比 (累計)
南アフリカ共和国	143	-	全増	3.5%	1,078	232.8%	1.8%
ベトナム	355	292	121.5%	8.8%	4,784	96.9%	7.9%
アメリカ合衆国	1,560	1,667	93.6%	38.7%	17,930	94.0%	29.5%
オーストラリア	575	1,000	57.5%	14.3%	11,494	72.0%	18.9%
ニューカレドニア(仏)	503	1,308	38.5%	12.5%	6,840	47.5%	11.2%
中華人民共和国	265	1,565	16.9%	6.6%	4,962	78.1%	8.2%
インドネシア	20	2,250	0.9%	0.5%	1,237	25.1%	2.0%
その他	605	994	60.9%	15.1%	12,551	88.5%	20.5%
合計	4,026	9,076	44.4%	100.0%	60,876	75.8%	100.0%

1 総額 (単位=千円)

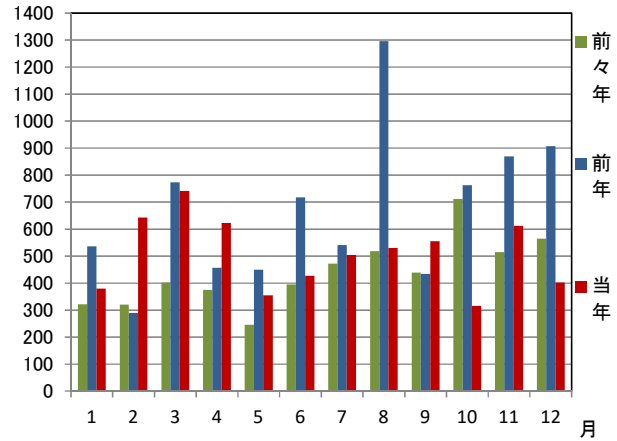
区分	12月分		1月以降累計	
	価格	前年同月比	価格	前年同期比
輸出	5,906,346	87.4%	69,494,946	105.1%
輸入	4,025,878	44.4%	60,876,067	75.8%
総額	9,932,224	62.7%	130,371,013	89.0%
差引額	1,880,468	輸出超	8,618,879	輸出超

2 輸出入貿易額推移グラフ

○輸出 (単位=千万円)

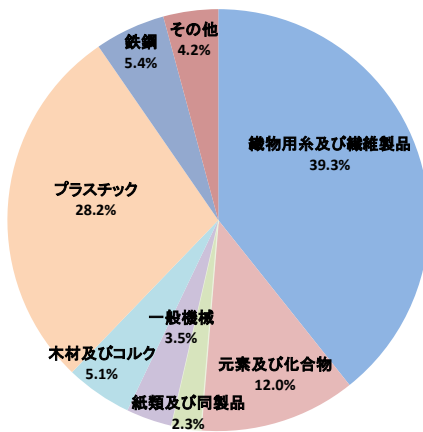


○輸入 (単位=千万円)

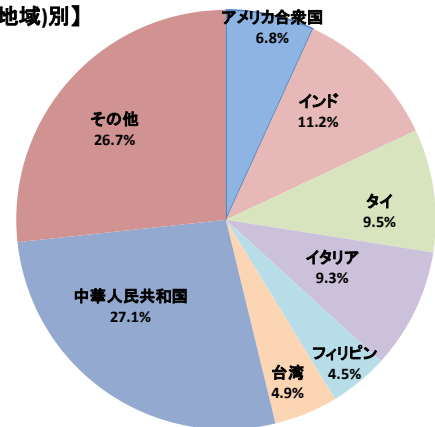


3 輸出品目別・国別(地域)グラフ (1月以降累計)

【品目別】

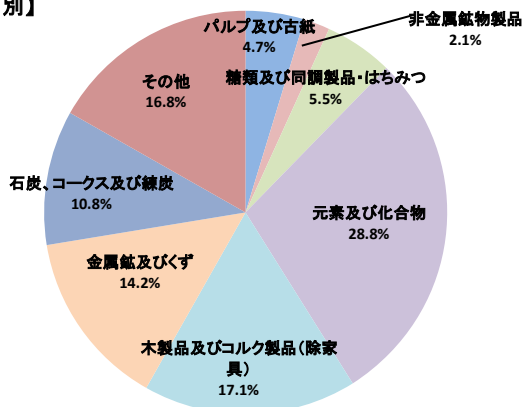


【国(地域)別】

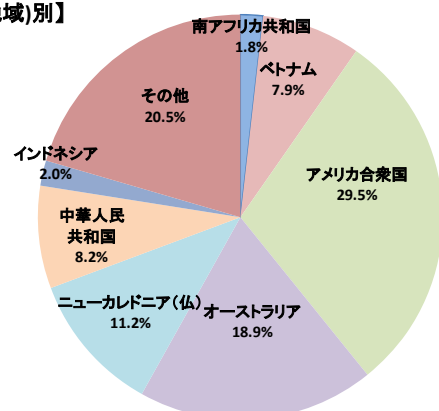


4 輸入品目別・国(地域)別グラフ (1月以降累計)

【品目別】



【国(地域)別】

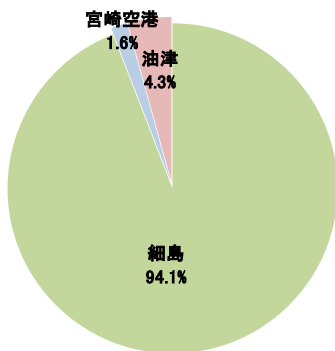


## 5 署所別輸出入額表

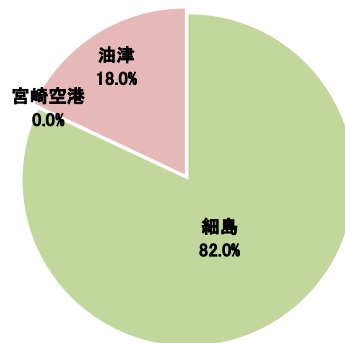
○一覧表 (単位=千円)

	区分	12月分	前年同月比	1月以降累計	前年同期比
細島税関支署	輸出	5,678,664	87.9%	65,380,440	106.6%
	輸入	3,639,845	43.3%	49,868,931	72.1%
	総額	9,318,509	62.7%	115,249,371	88.3%
宮崎空港出張所	輸出	81,046	77.2%	1,140,492	50.1%
	輸入	0	—	20,778	3.0%
	総額	81,046	77.2%	1,161,270	39.0%
油津出張所	輸出	146,636	76.7%	2,974,014	120.2%
	輸入	386,033	57.1%	10,986,358	104.9%
	総額	532,669	61.4%	13,960,372	107.9%

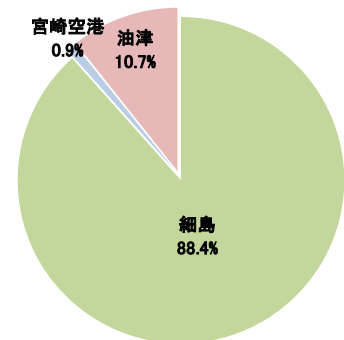
○輸出総額の割合 (1月以降累計)



○輸入総額の割合 (1月以降累計)



○輸出入総額の割合 (1月以降累計)



## 6 管内港別の外国貿易船・外国貿易機入港実績

○外国貿易船 (単位:隻、トン)

	区分	12月分			1月以降累計		
		隻数	純トン数	前年同月比(隻)	隻数	純トン数	前年同期比(隻)
細島港	日本籍	0	0	—	0	0	0.0%
	外国籍	22	69,499	88.0%	317	1,255,709	119.6%
	計	22	69,499	88.0%	317	1,255,709	119.2%
油津港	日本籍	0	0	0.0%	12	229,586	109.1%
	外国籍	1	14,982	50.0%	28	316,787	103.7%
	計	1	14,982	20.0%	40	546,373	105.3%

○外国貿易機 (単位:機)

	12月分		1月以降累計	
	機数	前年同月比	機数	前年同期比
宮崎空港	14	全増	42	全増

(注)

- 価格については、輸出は『FOB価格』、輸入は『CIF価格』を計上しています。
- 伸率及び増加・減少は、すべて対前年同月比です。  
伸率の欄の倍数表示は、前年同月に対する倍率を示します。
- 輸出価格は、当該輸出貨物を積載する船舶又は航空機の出港の日、輸入は当該貨物の輸入許可の日(蔵入貨物、移入貨物及び輸入許可前引取貨物は、それぞれ当該貨物の承認の日)をもって計上しています。
- 統計数値の単位未満は四捨五入を行うため、総数の内訳の計が一致しない場合があります。
- この発表資料を引用されるときは『細島税関支署発表』の旨を付記願います。
- この資料詳細に関するご質問は、以下のところまでお問い合わせ願います。



お問い合わせ先

細島税関支署:0982-56-1253 (FAX:0982-52-1090)

Eメール: moji-hososhima@customs.go.jp

門司税関ホームページ

www.customs.go.jp/moji/

安全安心な社会を目指して

税関では、麻薬・けん銃などの密輸や知的財産侵害物品に関する皆様からの情報をお待ちしております。

シロイ クロイ

密輸ダイヤル(24時間) 0120-461-961



## 重要なお知らせ

現在、細島税関支署で作成しています「宮崎県の貿易概況」につきましては、令和6年2月発表(令和5年12月実績分)をもちまして廃止いたします。

同概況の基となるデータにつきましては、インターネット上の「税関ホームページ(<http://www.customs.go.jp>)」にてご覧いただけます。

※ 「貿易統計について知りたい」→「貿易統計トップページ」

→「財務省貿易統計」ページ下段「貿易統計ホームページの使い方」の

「検索機能の使い方」→検索目的から検索方法をご確認の上ご活用ください。

なお、検索方法などのご不明な点につきましては、門司税関調査部調査統計課一般統計係(TEL:050-3530-8380)にお問い合わせください。

長い間、細島税関支署発表の貿易概況をご活用いただき誠にありがとうございました。