

## 令和4年上半期の門司税関における不正薬物等の密輸摘発状況

- 大麻樹脂等の押収量が大幅に増加
- 5年連続でMDMAを摘発

門司税関は、令和4年上半期（令和4年1月から同年6月まで）に管内の空港や港湾等において、不正薬物の密輸入その他の関税法違反事件を取り締まった実績をまとめましたのでお知らせします。

### 1 不正薬物<sup>※</sup>

※ 覚醒剤、大麻、あへん、麻薬（ヘロイン、コカイン、MDMA等）、向精神薬及び指定薬物をいう。

- 不正薬物の密輸入事犯の摘発件数は4件（前年同期比20%減）
- 押収量は約931g（同約3倍）

#### ● 大麻

- 摘発件数は2件（前年同期比33%減）、押収量は約894g（同約80倍）と、摘発件数は減少した一方で、押収量が大幅に増加した。
- 仕出地は2件とも米国であった。
- 犯則態様及び種別は、航空機旅客による大麻草が1件、国際郵便を利用した大麻樹脂等が1件であった。

#### ● 麻薬

- 摘発件数は1件（前年同期から全増）、押収量は約6グラム（同全増）であった。
- 麻薬の種別はMDMAであり、門司税関管内では5年連続でMDMAを摘発している。
- 仕出地は米国であり、国際郵便を利用したものであった。

#### ● 指定薬物

- 摘発件数は1件（前年同期に同じ）、押収量は約31g（前年同期比89%減）と、摘発件数は前年を維持したが、押収量は減少した。
- 指定薬物の種別は、亜硝酸イソブチルであった。

### 2 金地金<sup>※</sup>

金地金密輸入事犯の摘発件数は0件（前年同期も0件）であった。

※ 金地金には、金塊に加えて一部加工された金製品も含む。

税関は令和4年11月28日、150周年を迎えます。

[問合せ先] 門司税関総務部税関広報広聴室

TEL 050-3530-8333 (IP電話直通)



◆ 令和4年上半期の社会悪物品摘発事例

【事例1】

アメリカ合衆国来国際郵便物に隠匿された**MDM A含有粉末 約5.90g**を摘発した。

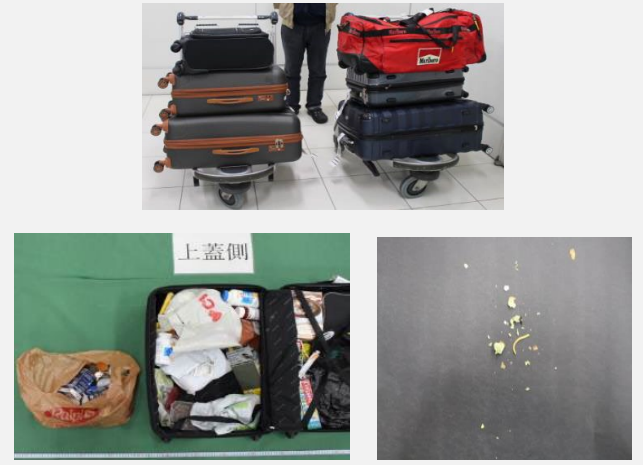
(令和4年3月・門司税関福岡外郵出張所)



【事例2】

アメリカ合衆国から入国した旅客の携帯品検査で**大麻 約0.046g**を摘発した。

(令和4年4月・福岡空港税関支署)



(資料1) 門司税関における社会悪物品の摘発実績

種類	年	平成30年	令和元年	令和2年	令和3年	令和4年		前年同期比
						(1-6月)	(7-12月)	
覚醒剤	件	10	13	2	1	-	1	-
	g	113,401.97	604,118.35	47.98	0.09	-	0.09	-
大麻	件	4	10	5	4	3	1	2
	g	521.76	173.48	13.69	14.25	11.13	3.12	893.95
大麻草	件	3	5	1	1	1	-	1
	g	501.84	12.04	0.02	6.24	6.24	-	0.05
大麻樹脂等	件	1	6	4	3	2	1	1
	g	19.92	161.43	13.67	8.01	4.89	3.12	893.90
あへん	件	-	-	-	-	-	-	-
	g	-	-	-	-	-	-	-
麻薬	件	3	2	4	2	1	1	1
	g	0.51	33.46	40.92	39.35	9.23	30.12	5.90
	錠	-	10,033	10,175	-	-	-	-
ヘロイン	件	-	-	-	-	-	-	-
	g	-	-	-	-	-	-	-
コカイン	件	-	-	-	-	-	-	-
	g	-	-	-	-	-	-	-
MDMA等	件	1	2	4	1	-	1	1
	g	0.31	33.46	35.73	30.12	-	30.12	5.90
	錠	-	10,033	10,175	-	-	-	-
ケタミン	件	-	-	2	-	-	-	-
	g	-	-	5.19	-	-	-	-
その他麻薬	件	2	-	-	1	1	-	-
	g	0.20	-	-	9.23	9.23	-	-
	錠	-	-	-	-	-	-	-
向精神薬	件	-	-	-	-	-	-	-
	g	-	-	-	-	-	-	-
	錠	-	-	-	-	-	-	-
指定薬物	件	1	-	3	5	1	4	1
	g	4.81	-	0.88	336.91	274.11	62.80	31.36
	本	-	-	-	-	-	-	-
合計	件	17	24	11	12	5	7	4
	g	113,929.05	604,325.28	103.47	390.60	294.47	96.13	931.21
	錠	-	10,033	10,175	-	-	-	-
銃砲	件	-	-	1	-	-	-	-
	丁	-	-	1	-	-	-	-
うち拳銃	件	-	-	1	-	-	-	-
	丁	-	-	1	-	-	-	-
実包	件	1	2	1	-	-	-	-
	点	1	2	1	-	-	-	-

- (注) 1. 令和元年は、平成31年1月から令和元年12月を示す。以下同じ。  
2. 税関が摘発した密輸入事件のほか、警察等他機関が摘発した事件で、当関が当該事件に関与した事件を含む。  
3. 覚醒剤は、覚醒剤及び覚醒剤原料の合計を示す。  
4. 大麻樹脂等は、大麻樹脂のほか、大麻リキッド・大麻菓子等の大麻製品の合計を示す。  
5. MDMA等は、MDMA、MDA及びMDEの合計を示す。  
6. 平成30年は1事件で覚醒剤と大麻樹脂等を押収した事案があり、不正薬物の合計件数と内訳件数は一致しない。  
7. 令和元年は1事件で大麻草と大麻樹脂等を押収した事例があり、大麻の合計件数と内訳件数は一致しない。  
8. 令和元年は1事件で大麻草とMDMAを押収した事例があり、不正薬物の合計件数と内訳件数は一致しない。  
9. 令和2年は1事件で覚醒剤と大麻樹脂等を押収した事例があり、不正薬物の合計件数と内訳件数は一致しない。  
10. 令和2年は1事件でMDMA、ケタミン、指定薬物を押収した事例があり、麻薬の合計件数と内訳件数、不正薬物の合計件数と内訳件数は一致しない。  
11. 実包は、拳銃用実包以外の実包を含む。  
12. 端数処理のため数値が合わないことがある。  
13. 数字の表記について、「-」とは全く無い場合を示す。  
14. 令和3年、4年の数値は速報値である。

(資料2) 門司税関における不正薬物の密輸形態別摘発件数

(件)

形態別	年	平成30年	令和元年	令和2年	令和3年	令和4年		前年同期比	構成比	
						(1-6月)	(7-12月)			
航空機旅客による密輸入		9	13	3	1	-	1	1	全増	25%
国際郵便物を利用した密輸入		7	7	8	11	5	6	2	40%	50%
商業貨物を利用した密輸入		1	2	-	-	-	-	-	-	-
航空貨物		-	2	-	-	-	-	-	-	-
海上貨物		1	-	-	-	-	-	-	-	-
船員等による密輸入		-	2	-	-	-	-	-	-	-
密輸形態不明		-	-	-	-	-	-	1	全増	25%
合計		17	24	11	12	5	7	4	80%	100%

(注) 航空機旅客等には、航空機乗組員を含み、船員等には、洋上取引、船舶旅客を含む。また、商業貨物等には、別送品を含む。

(資料3-1) 門司税関における覚醒剤の密輸形態別摘発実績

(上段：件、下段：g)

形態別	年	平成30年	令和元年	令和2年	令和3年	令和4年		前年同期比	構成比
						(1-6月)	(7-12月)		
航空機旅客による密輸入		6	8	-	1	-	1	-	-
		11,930	6,203	-	0	-	0	-	-
国際郵便物を利用した密輸入		3	3	2	-	-	-	-	-
		973	4,975	48	-	-	-	-	-
商業貨物を利用した密輸入		1	1	-	-	-	-	-	-
		100,499	6,396	-	-	-	-	-	-
航空貨物		-	1	-	-	-	-	-	-
		-	6,396	-	-	-	-	-	-
海上貨物		1	-	-	-	-	-	-	-
		100,499	-	-	-	-	-	-	-
船員等による密輸入		-	1	-	-	-	-	-	-
		-	586,544	-	-	-	-	-	-
合計		10	13	2	1	-	1	-	-
		113,402	604,118	48	0	-	0	-	-

(注) 1. 航空機旅客等には、航空機乗組員を含み、船員等には、洋上取引、船舶旅客を含む。また、商業貨物等には、別送品を含む。  
2. 端数処理のため数値が合わないことがある。  
3. 数値の表記について、「0」とは0.5g未満の場合を示し、「-」とは全く無い場合を示す。

(資料3-2) 門司税関における覚醒剤の仕出地別摘発実績

(上段：件、下段：g)

形態別	年	平成30年	令和元年	令和2年	令和3年	令和4年		前年同期比	構成比
						(1-6月)	(7-12月)		
アジア		8	10	1	1	-	1	-	-
		113,386	9,190	4	0	-	0	-	-
タイ		1	7	-	-	-	-	-	-
		1,196	2,640	-	-	-	-	-	-
マレーシア		-	2	-	-	-	-	-	-
		-	4,977	-	-	-	-	-	-
ラオス		-	1	-	-	-	-	-	-
		-	1,574	-	-	-	-	-	-
フィリピン		-	-	-	1	-	1	-	-
		-	-	-	0	-	0	-	-
台湾		3	-	-	-	-	-	-	-
		4,911	-	-	-	-	-	-	-
カンボジア		1	-	-	-	-	-	-	-
		2,263	-	-	-	-	-	-	-
韓国		2	-	-	-	-	-	-	-
		4,517	-	-	-	-	-	-	-
中国(香港・マカオ含む)		1	-	-	-	-	-	-	-
		100,499	-	-	-	-	-	-	-
中国		1	-	-	-	-	-	-	-
		100,499	-	-	-	-	-	-	-
香港		-	-	-	-	-	-	-	-
		-	-	-	-	-	-	-	-
マカオ		-	-	-	-	-	-	-	-
		-	-	-	-	-	-	-	-
ベトナム		-	-	1	-	-	-	-	-
		-	-	4	-	-	-	-	-
イラン		-	1	-	-	-	-	-	-
		-	6,396	-	-	-	-	-	-
米国		2	1	1	-	-	-	-	-
		16	1,988	44	-	-	-	-	-
不明		-	1	-	-	-	-	-	-
		-	586,544	-	-	-	-	-	-
合計		10	13	2	1	-	1	-	-
		113,402	604,118	48	0	-	0	-	-

(注) 1. 端数処理のため数値が合わないことがある。  
2. 仕出地の内訳は、主だった国、地域を記載している。  
3. 数値の表記について、「0」とは0.5g未満の場合を示し、「-」とは全く無い場合を示す。

(資料4-1) 門司税関における大麻の密輸形態別摘発実績

(上段：件、下段：g)

形態別	年	平成30年	令和元年	令和2年	令和3年	令和4年		前年同期比	構成比	
						(1-6月)	(7-12月)			
航空機旅客による密輸入		-	4	1	-	-	-	1	全増	50%
		-	92	0	-	-	-	0	全増	0%
国際郵便物を利用した密輸入		4	4	4	4	3	1	1	33%	-
		522	73	13	14	11	3	894	80.3倍	100%
商業貨物を利用した密輸入		-	1	-	-	-	-	-	-	-
	航空貨物		3	-	-	-	-	-	-	-
			-	1	-	-	-	-	-	-
		-	3	-	-	-	-	-	-	-
海上貨物		-	-	-	-	-	-	-	-	-
		-	-	-	-	-	-	-	-	-
船員等による密輸入		-	1	-	-	-	-	-	-	-
		-	6	-	-	-	-	-	-	-
合計		4	10	5	4	3	1	2	67%	-
		522	173	14	14	11	3	894	80.3倍	-

- (注) 1. 航空機旅客等には、航空機乗組員を含み、船員等には、洋上取引、船舶旅客を含む。また、商業貨物等には、別送品を含む。  
2. 端数処理のため数値が合わないことがある。  
3. 数値の表記について、「0」とは0.5g未満の場合を示し、「-」とは全く無い場合を示す。

(資料4-2) 門司税関における大麻草の仕出地別摘発実績

(上段：件、下段：g)

形態別	年	平成30年	令和元年	令和2年	令和3年	令和4年		前年同期比	構成比		
						(1-6月)	(7-12月)				
アジア		-	3	-	-	-	-	-	-		
	タイ		7	-	-	-	-	-	-		
			-	2	-	-	-	-	-	-	
		-	6	-	-	-	-	-	-		
フィリピン		-	1	-	-	-	-	-	-		
		-	0	-	-	-	-	-	-		
欧州		2	-	-	-	-	-	-	-		
	ハンガリー		502	-	-	-	-	-	-		
			1	-	-	-	-	-	-	-	
		0	-	-	-	-	-	-	-		
ベルギー		1	-	-	-	-	-	-	-		
		502	-	-	-	-	-	-	-		
北米		1	1	1	-	-	-	1	全増	100%	
	米国		0	0	0	-	-	-	0	全増	100%
			1	1	1	-	-	-	1	全増	100%
		0	0	0	-	-	-	0	全増	100%	
中南米		-	1	-	-	-	-	-	-		
	メキシコ		5	-	-	-	-	-	-		
			-	1	-	-	-	-	-	-	
		-	5	-	-	-	-	-	-		
オセアニア		-	-	-	1	1	-	-	全減	-	
	オーストラリア		-	-	-	6	6	-	-	全減	-
			-	-	-	1	1	-	-	全減	-
		-	-	-	6	6	-	-	全減	-	
合計		3	5	1	1	1	-	1	100%	100%	
		502	12	0	6	6	-	0	1%	100%	

- (注) 1. 端数処理のため数値が合わないことがある。  
2. 仕出地の内訳は、主だった国、地域を記載している。  
3. 数値の表記について、「0」とは0.5g未満の場合を示し、「-」とは全く無い場合を示す。

(資料4-3) 門司税関における大麻樹脂等の仕出地別摘発実績

(上段：件、下段：g)

形態別	年	平成30年	令和元年	令和2年	令和3年	令和4年		前年同期比	構成比		
						(1-6月)	(7-12月)				
欧州		1	-	1	-	-	-	-	-		
		20	-	0	-	-	-	-	-		
オランダ		1	-	1	-	-	-	-	-		
		20	-	0	-	-	-	-	-		
北米		-	5	3	3	2	1	1	50%	100%	
	米国		160	13	8	8	5	3	894	182.8倍	100%
			-	5	3	3	2	1	1	50%	100%
		-	160	13	8	8	5	3	894	182.8倍	100%
中南米		-	1	-	-	-	-	-	-		
	メキシコ		1	-	-	-	-	-	-		
			-	1	-	-	-	-	-	-	
		-	1	-	-	-	-	-	-		
合計		1	6	4	3	2	1	1	50%	100%	
		20	161	14	8	5	3	894	182.8倍	100%	

- (注) 1. 端数処理のため数値が合わないことがある。  
2. 仕出地の内訳は、主だった国、地域を記載している。  
3. 数値の表記について、「0」とは0.5g未満の場合を示し、「-」とは全く無い場合を示す。

(資料5) 門司税関における金地金の摘発実績

	H25	H26	H27	H28	H29	H30	R1	R2	R3			R4
										(1-6)	(7-12)	(1-6)
摘発件数 (件)	1	9	27	79	359	345	7	1	-	-	-	-
押収量 (kg)	8	27	116	389	1,721	1,240	24	0	-	-	-	-

- (注) 1. 金地金には、金塊に加えて一部加工された金製品も含む。  
2. 令和3年、4年の数値は速報値。

(参考) 門司税関における関税法違反事件の犯則態様別処分件数

【告発】

(件)

	平成30年	令和元年	令和2年	令和3年	令和3年		令和4年 (1-6月)	前年同期比	構成比
					(1-6月)	(7-12月)			
禁制品輸出入事犯	22	24	26	18	9	9	1	11%	100%
関税脱税事犯	-	-	-	-	-	-	-	-	-
無許可輸出入事犯	15	2	-	-	-	-	-	-	-
虚偽申告輸出入事犯	-	1	2	-	-	-	-	-	-
その他	1	-	-	-	-	-	-	-	-
合計	38	27	28	18	9	9	1	11%	100%

【通告処分】

(件)

	平成30年	令和元年	令和2年	令和3年	令和3年		令和4年 (1-6月)	前年同期比	構成比
					(1-6月)	(7-12月)			
禁制品輸出入事犯	4	1	7	4	2	2	6	300%	75%
関税脱税事犯	2	2	-	1	1	-	-	全減	-
無許可輸出入事犯	276	206	23	2	2	-	2	100%	25%
虚偽申告輸出入事犯	-	-	-	-	-	-	-	-	-
その他	-	-	-	-	-	-	-	-	-
合計	282	209	30	7	5	2	8	160%	100%