



令和6年7月分 北東北外国貿易概況(速報)

《今月のポイント》

➤輸出 船舶、一般機械、鉄鋼くずなどが増加し、2ヵ月ぶりのプラス。

再輸出品、電気機器などが減少したものの、船舶、一般機械、鉄鋼くずなどが増加したことから、対前年同月比25.9%増の221億89百万円で、2ヵ月ぶりのプラスとなった。

➤輸入 石炭、石油製品、とうもろこしなどが減少し、2ヵ月連続のマイナス。

非鉄金属鉱、魚介類・同調製品などが増加したものの、石炭、石油製品、とうもろこしなどが減少したことから、対前年同月比4.2%減の413億77百万円で、2ヵ月連続のマイナスとなった。

➤総額 対前年同月比4.5%増で、2ヵ月ぶりのプラス。

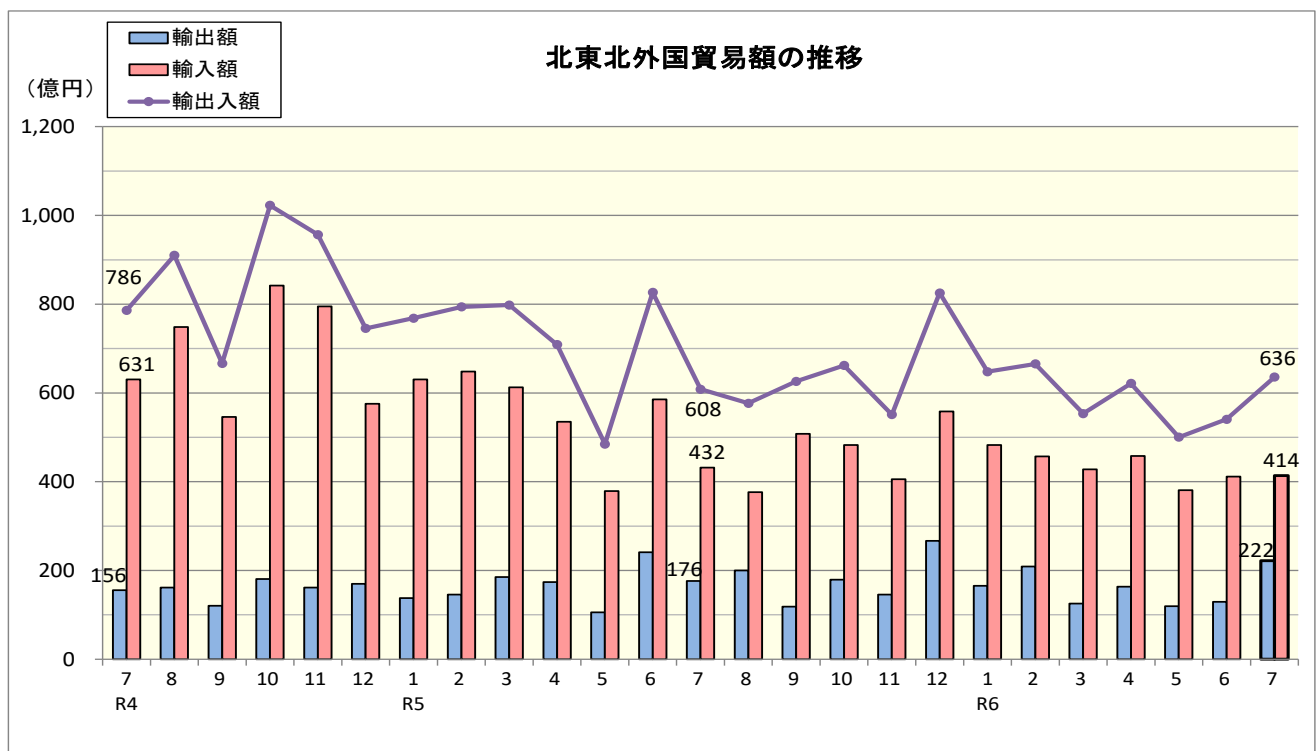
1. 貿易額

注:増減額は前年同月に対する増減額、▲はマイナス。

区 分		価 額	前年同月比	増減額	対全国構成比
北東北	輸 出	221億89百万円	125.9%	45億59百万円	0.2%
	輸 入	413億77百万円	95.8%	▲ 18億25百万円	0.4%
	輸出入合計	635億66百万円	104.5%	27億34百万円	0.3%
	輸出入差引額	▲ 191億89百万円	—	—	—
全 国	輸 出	9兆6,191億70百万円	110.3%	8,949億99百万円	
	輸 入	10兆2,410億 8百万円	116.6%	1兆4,555億12百万円	
	輸出入合計	19兆8,601億78百万円	113.4%	2兆3,505億12百万円	
	輸出入差引額	▲ 6,218億39百万円	—	—	

税関長公示レート(平均値) 令和6年7月 159.77 円/ドル (令和5年7月 142.32 円/ドル と比較して 12.3% の円安)

2. 貿易額の推移



3. 輸出

(1) 貿易額上位品目

品 目	価 額	前年同月比（増減の推移）	主な増減国
船舶	102億28百万円	全増（ 3ヵ月ぶり増 ）	増 シンガポール 減 ー
一般機械	35億42百万円	159.8%（ 3ヵ月連続増 ）	増 台湾 減 メキシコ
非鉄金属	24億44百万円	98.2%（ 5ヵ月連続減 ）	増 タイ 減 インド
鉄鋼	10億63百万円	146.0%（ 4ヵ月連続増 ）	増 韓国 減 中国
紙・板紙	10億 3百万円	85.1%（ 3ヵ月連続減 ）	増 マレーシア 減 中国

(2) 増加額上位品目

品 目	価 額	前年同月比	増加額	寄与度
船舶	102億28百万円	全増	102億28百万円	58.0
一般機械	35億42百万円	159.8%	13億25百万円	7.5
鉄鋼くず	8億40百万円	196.5%	4億13百万円	2.3

(3) 減少額上位品目

品 目	価 額	前年同月比	減少額	寄与度
再輸出品	2億85百万円	4.1%	66億10百万円	▲37.5
電気機器	5億75百万円	44.1%	7億29百万円	▲4.1
魚介類・同調製品	2億65百万円	43.0%	3億51百万円	▲2.0

★主なプラス要因

- 「船舶」は、102億28百万円（全増）。3ヵ月ぶりのプラス。増加額102億28百万円。シンガポール（53億72百万円）など向けが全増した。
- 「一般機械」は、35億42百万円（159.8%）。3ヵ月連続のプラス。増加額13億25百万円。主な増加品目の「半導体等製造装置」は10億90百万円で、台湾（10億90百万円）向けが全増した。
- 「鉄鋼くず」は、8億40百万円（196.5%）。2ヵ月ぶりのプラス。増加額4億13百万円。ベトナム（2億83百万円）など向けが全増した。

★主なマイナス要因

- 「再輸出品」は、2億85百万円（4.1%）。6ヵ月連続のマイナス。減少額66億10百万円。韓国（減少額64億30百万円）など向けが減少した。
- 「電気機器」は、5億75百万円（44.1%）。2ヵ月連続のマイナス。減少額7億29百万円。マレーシア（減少額5億31百万円）など向けが減少した。
- 「魚介類・同調製品」は、2億65百万円（43.0%）。6ヵ月連続のマイナス。減少額3億51百万円。主な減少品目の「甲殻類・軟体動物」は1億1百万円で、中国（減少額2億81百万円）向けが全減した。

4. 輸入

(1) 貿易額上位品目

品 目	価 額	前年同月比（増減の推移）	主な増減国
非鉄金属鉱	133億65百万円	166.3%（ 3ヵ月ぶり増 ）	増 ボリビア 減 米国
石炭	71億63百万円	53.6%（ 2ヵ月連続減 ）	増 ー 減 インドネシア
とうもろこし	34億28百万円	83.1%（ 5ヵ月連続減 ）	増 米国 減 ブラジル
電気機器	25億35百万円	105.1%（ 4ヵ月連続増 ）	増 米国 減 中国
飼料	19億22百万円	131.4%（ 2ヵ月ぶり増 ）	増 ブラジル 減 中国

(2) 増加額上位品目

品 目	価 額	前年同月比	増加額	寄与度
非鉄金属鉱	133億65百万円	166.3%	53億26百万円	12.3
魚介類・同調製品	14億42百万円	169.0%	5億89百万円	1.4
木材	6億69百万円	4.1倍	5億 6百万円	1.2

(3) 減少額上位品目

品 目	価 額	前年同月比	減少額	寄与度
石炭	71億63百万円	53.6%	62億 9百万円	▲14.4
石油製品	6百万円	0.3%	18億39百万円	▲4.3
とうもろこし	34億28百万円	83.1%	6億98百万円	▲1.6

★主なマイナス要因

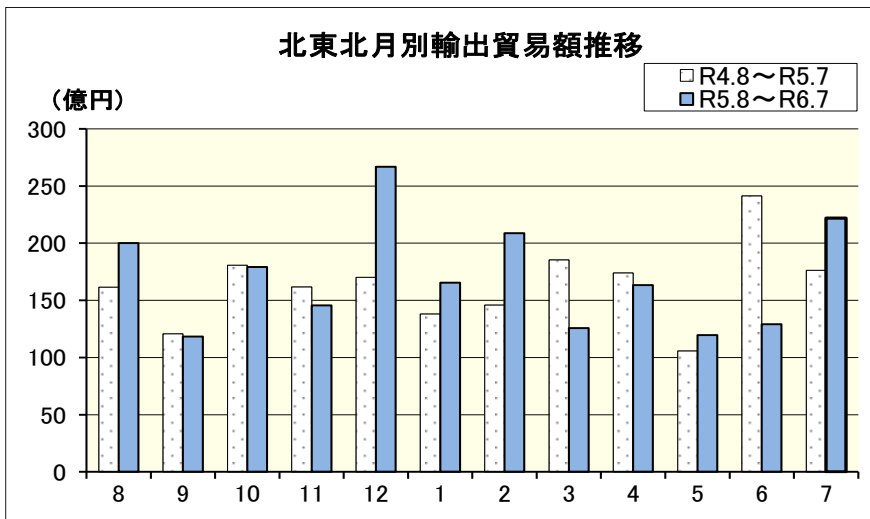
- 「石炭」は、71億63百万円（53.6%）。2ヵ月連続のマイナス。減少額62億9百万円。インドネシア（減少額25億68百万円）などからが減少した。
- 「石油製品」は、6百万円（0.3%）。4ヵ月連続のマイナス。減少額18億39百万円。主な減少品目の「重油」は全減で、オーストラリア（減少額13億30百万円）などからが全減した。
- 「とうもろこし」は、34億28百万円（83.1%）。5ヵ月連続のマイナス。減少額6億98百万円。ブラジル（減少額16億2百万円）からが全減した。

★主なプラス要因

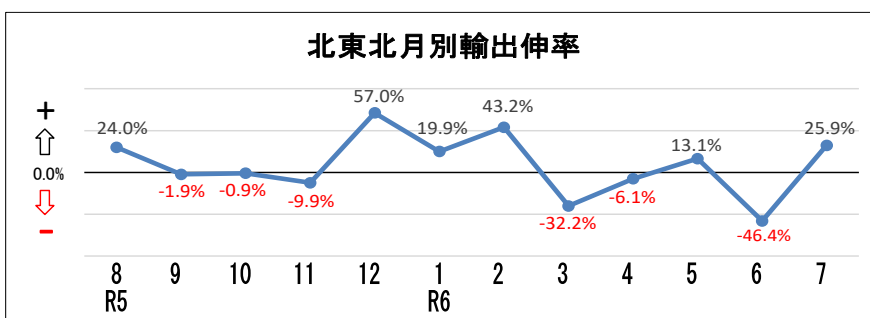
- 「非鉄金属鉱」は、133億65百万円（166.3%）。3ヵ月ぶりのプラス。増加額53億26百万円。主な増加品目の「亜鉛鉱」は130億63百万円で、ボリビア（47億84百万円）などからが増加した。
- 「魚介類・同調製品」は、14億42百万円（169.0%）。9ヵ月ぶりのプラス。増加額5億89百万円。主な増加品目の「甲殻類・軟体動物」は10億21百万円で、台湾（4億49百万円）などからが増加した。
- 「木材」は、6億69百万円（4.1倍）。5ヵ月連続のプラス。増加額5億6百万円。主な増加品目の「製材」は6億69百万円で、スウェーデン（2億62百万円）などからが増加した。

5. 北東北月別輸出入貿易額推移

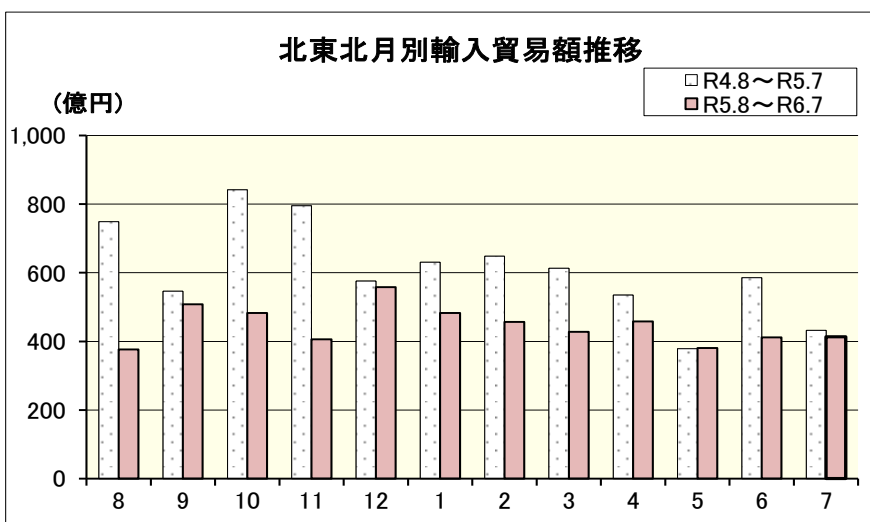
(単位：百万円)



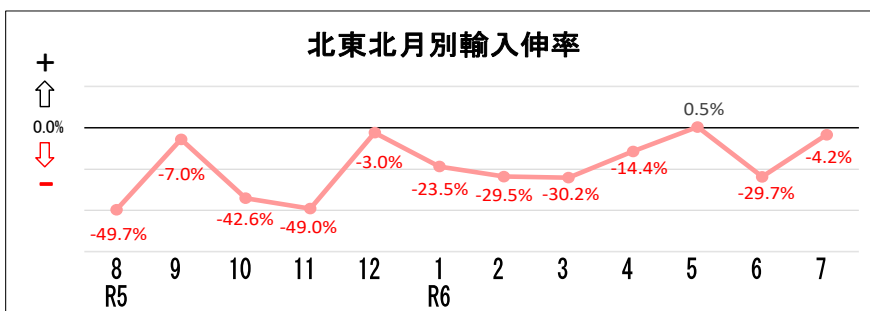
年月	価額	前年同月比	年月	価額	前年同月比
R4. 8	16,134	139.9%	R5. 8	20,001	124.0%
R4. 9	12,060	88.5%	R5. 9	11,835	98.1%
R4.10	18,065	116.1%	R5.10	17,910	99.1%
R4.11	16,156	125.1%	R5.11	14,550	90.1%
R4.12	17,004	104.1%	R5.12	26,687	157.0%
R5. 1	13,788	146.6%	R6. 1	16,536	119.9%
R5. 2	14,575	84.4%	R6. 2	20,873	143.2%
R5. 3	18,521	120.8%	R6. 3	12,566	67.8%
R5. 4	17,399	118.0%	R6. 4	16,336	93.9%
R5. 5	10,575	75.6%	R6. 5	11,962	113.1%
R5. 6	24,116	166.8%	R6. 6	12,921	53.6%
R5. 7	17,630	113.3%	R6. 7	22,189	125.9%



(単位：百万円)



年月	価額	前年同月比	年月	価額	前年同月比
R4. 8	74,867	2.4倍	R5. 8	37,668	50.3%
R4. 9	54,617	128.1%	R5. 9	50,787	93.0%
R4.10	84,194	192.5%	R5.10	48,289	57.4%
R4.11	79,510	176.9%	R5.11	40,572	51.0%
R4.12	57,554	97.9%	R5.12	55,843	97.0%
R5. 1	63,056	122.6%	R6. 1	48,246	76.5%
R5. 2	64,812	110.5%	R6. 2	45,676	70.5%
R5. 3	61,280	67.4%	R6. 3	42,780	69.8%
R5. 4	53,488	106.2%	R6. 4	45,812	85.6%
R5. 5	37,891	71.9%	R6. 5	38,068	100.5%
R5. 6	58,542	110.0%	R6. 6	41,146	70.3%
R5. 7	43,202	68.5%	R6. 7	41,377	95.8%



6. 北東北輸出入品別表

区 分	数量 単位	令和6年7月分						1月以降累計			
		数 量	前 年 同 月 比	価 額 (百万円)	前 年 同 月 比	構 成 比	寄 与 度	数 量	前 年 同 期 比	価 額 (百万円)	前 年 同 期 比
輸 出 総 額				22,189	125.9%	100.0%	25.9			113,382	97.2%
食料品及び動物				352	54.0%	1.6%	-1.7			2,297	53.1%
魚介類及び同調製品	MT	1,228	67.7%	265	43.0%	1.2%	-2.0	6,403	45.9%	1,466	40.3%
飲料及びたばこ				17	全増	0.1%	0.1			53	129.4%
原材料				1,402	174.4%	6.3%	3.4			10,925	118.9%
木材				343	123.4%	1.5%	0.4			1,583	93.4%
鉄鋼くず	MT	15,114	184.2%	840	196.5%	3.8%	2.3	121,973	107.6%	6,782	113.3%
動植物性油脂	MT	-	全減	-	全減	-	-0.2	302	57.4%	165	81.7%
化学製品				296	159.4%	1.3%	0.6			1,713	109.6%
原料別製品				5,024	100.4%	22.6%	0.1			34,080	79.7%
紙及び板紙	MT	11,666	97.4%	1,003	85.1%	4.5%	-1.0	87,723	94.0%	8,215	94.7%
鉄鋼	MT	4,612	149.5%	1,063	146.0%	4.8%	1.9	30,445	80.5%	6,394	67.9%
銑鉄	MT	1,830	全増	560	全増	2.5%	3.2	5,663	41.6%	1,878	40.5%
非鉄金属	MT	5,128	71.2%	2,444	98.2%	11.0%	-0.3	37,606	71.9%	15,747	76.4%
亜鉛及び同合金	MT	5,090	70.7%	2,419	97.3%	10.9%	-0.4	36,964	71.8%	15,370	76.0%
機械類及び輸送用機器				14,767	3.8倍	66.6%	61.8			53,797	127.4%
一般機械				3,542	159.8%	16.0%	7.5			19,236	115.2%
ポンプ及び遠心分離機				1,864	146.1%	8.4%	3.3			12,694	136.7%
半導体等製造装置	MT	92	41.6倍	1,090	245倍	4.9%	6.2	180	2.5倍	1,787	141.5%
電気機器				575	44.1%	2.6%	-4.1			9,740	181.0%
輸送用機器				10,650	29.9倍	48.0%	58.4			24,821	123.3%
自動車の部分品	MT	451	105.8%	419	119.3%	1.9%	0.4	2,942	90.4%	2,591	102.7%
船舶	NO	2	全増	10,228	全増	46.1%	58.0	5	83.3%	22,082	125.7%
雑製品				46	26.0%	0.2%	-0.7			583	61.1%
特殊取扱品				285	4.1%	1.3%	-37.5			9,769	63.5%
輸 入 総 額				41,377	95.8%	100.0%	-4.2			303,105	79.3%
食料品及び動物				7,103	104.0%	17.2%	0.6			52,077	82.2%
魚介類及び同調製品	MT	2,847	181.8%	1,442	169.0%	3.5%	1.4	10,159	96.7%	5,577	75.6%
とうもろこし	MT	84,746	99.3%	3,428	83.1%	8.3%	-1.6	622,802	109.0%	24,469	90.1%
飼料	MT	33,281	100.7%	1,922	131.4%	4.6%	1.1	259,347	52.4%	16,136	69.9%
飲料及びたばこ				21	101.2%	0.1%	0.0			111	97.2%
原材料				16,282	177.1%	39.4%	16.4			65,925	106.0%
木材				669	4.1倍	1.6%	1.2			3,014	190.6%
非鉄金属鉱	MT	110,997	90.6%	13,365	166.3%	32.3%	12.3	426,213	68.0%	46,097	109.0%
亜鉛鉱	MT	62,197	2.0倍	13,063	2.9倍	31.6%	19.9	271,612	108.7%	44,377	141.2%
鉱物性燃料				8,920	50.5%	21.6%	-20.2			113,384	65.1%
石炭	千MT	326	73.7%	7,163	53.6%	17.3%	-14.4	2,512	91.0%	55,729	50.7%
石油製品				6	0.3%	0.0%	-4.3			14,160	86.5%
天然ガス及び製造ガス	千MT	16	51.0%	1,750	72.5%	4.2%	-1.5	452	88.1%	43,120	91.7%
動植物性油脂	MT	32	86.5%	12	134.9%	0.0%	0.0	304	12.4%	104	14.9%
化学製品				1,820	123.2%	4.4%	0.8			9,239	79.7%
原料別製品				3,082	72.2%	7.4%	-2.7			26,109	91.7%
ウッドチップ	MT	57,530	73.8%	1,608	74.6%	3.9%	-1.3	457,812	88.5%	12,108	85.2%
機械類及び輸送用機器				3,348	107.2%	8.1%	0.5			29,082	84.5%
電気機器				2,535	105.1%	6.1%	0.3			22,924	117.7%
雑製品				758	132.9%	1.8%	0.4			5,312	154.2%
特殊取扱品				31	49.1%	0.1%	-0.1			1,762	47.2%

7. 北東北主要品別地域別表（輸出入）

（単位：百万円）

令和6年7月分																
区 分	中 国		A S E A N		大 洋 州		米 国		中 南 米		西 欧		ロ シ ア		中 東	
	価 額	前 年 同 月 比	価 額	前 年 同 月 比	価 額	前 年 同 月 比	価 額	前 年 同 月 比	価 額	前 年 同 月 比	価 額	前 年 同 月 比	価 額	前 年 同 月 比	価 額	前 年 同 月 比
輸 出 総 額	2,171	66.5%	9,251	2.3倍	25	6.1倍	1,819	2.5倍	4,856	19.1倍	538	113.4%	15	109.9%	63	67.0%
食料品及び動物	15	3.0%	184	141.5%	14	3.3倍	50	全増	-	-	-	-	-	-	-	-
魚介類及び同調製品	-	全減	174	133.3%	14	全増	50	全増	-	-	-	-	-	-	-	-
飲料及びたばこ	14	全増	-	-	-	-	-	-	-	-	-	-	-	-	-	-
原材料	446	163.4%	351	4.8倍	-	-	-	-	-	-	3	全増	7	全増	-	-
木材	331	126.8%	13	72.6%	-	-	-	-	-	-	-	-	-	-	-	-
鉄鋼くず	-	-	283	14.8倍	-	-	-	-	-	-	-	-	-	-	-	-
動植物性油脂	-	-	-	全減	-	-	-	-	-	-	-	-	-	-	-	-
化学製品	81	95.2%	97	141.4%	-	-	31	2.6倍	-	-	60	全増	-	-	-	-
原料別製品	368	42.2%	3,010	107.3%	-	-	396	7.0倍	-	全減	5	5.8%	-	-	-	全減
紙及び板紙	124	44.5%	838	114.8%	-	-	-	全減	-	-	-	-	-	-	-	-
鉄鋼	112	22.4%	11	4.9%	-	-	375	全増	-	-	5	全増	-	-	-	-
鉄鉄	-	-	-	-	-	-	-	-	-	-	-	-	-	-	-	-
非鉄金属	132	138.6%	1,817	138.1%	-	-	-	-	-	全減	-	全減	-	-	-	-
亜鉛及び同合金	132	138.6%	1,809	137.8%	-	-	-	-	-	全減	-	全減	-	-	-	-
機械類及び輸送用機器	1,232	83.2%	5,584	7.1倍	-	-	1,341	2.0倍	4,856	21.7倍	447	188.9%	8	57.0%	63	70.6%
一般機械	858	90.3%	123	126.0%	-	-	910	3.2倍	-	全減	446	189.9%	-	全減	44	67.0%
ポンプ及び遠心分離機	750	107.9%	-	全減	-	-	849	3.5倍	-	全減	263	124.6%	-	-	-	-
半導体等製造装置	-	-	-	-	-	-	-	-	-	-	-	-	-	-	-	-
電気機器	371	69.9%	71	10.6%	-	-	59	81.3%	-	-	-	-	-	-	-	-
輸送用機器	2	全増	5,391	494倍	-	-	373	120.5%	4,856	全増	1	59.6%	8	71.4%	19	80.6%
自動車の部分品	2	全増	18	190.1%	-	-	373	120.5%	-	-	1	59.6%	8	71.4%	17	85.1%
船舶	-	-	5,372	全増	-	-	-	-	4,856	全増	-	-	-	-	-	-
雑製品	16	38.6%	5	13.3%	-	-	1	12.2%	-	全減	23	30.5%	-	-	-	-
特殊取扱品	1	3.3%	19	20.6%	12	全増	-	-	-	全減	-	全減	-	-	-	全減
輸 入 総 額	3,524	78.0%	5,840	68.6%	7,393	80.1%	8,279	99.0%	11,217	2.2倍	1,190	2.0倍	61	11.9%	1	全増
食料品及び動物	263	41.6%	411	67.1%	109	44.2%	3,578	137.4%	2,072	95.4%	111	3.6倍	39	79.4%	-	-
魚介類及び同調製品	71	67.0%	105	74.5%	-	-	122	14.3倍	570	160.2%	85	7.9倍	39	79.4%	-	-
とうもろこし	-	-	-	-	-	-	3,428	135.8%	-	全減	-	-	-	-	-	-
飼料	49	11.6%	286	61.0%	14	185.3%	17	29.9%	1,502	7.0倍	-	-	-	-	-	-
飲料及びたばこ	-	-	3	109.5%	-	-	-	-	-	-	3	全増	-	-	-	-
原材料	124	198.1%	624	127.1%	1,331	4.6倍	3,953	85.5%	9,145	3.1倍	514	2.8倍	17	5.2倍	-	-
木材	60	4.2倍	-	-	-	-	52	11.0倍	-	全減	483	4.2倍	17	5.2倍	-	-
非鉄金属鉱	-	-	302	82.2%	1,322	4.8倍	2,599	59.4%	9,142	3.1倍	-	全減	-	-	-	-
亜鉛鉱	-	-	-	-	1,322	全増	2,599	166.2%	9,142	3.2倍	-	-	-	-	-	-
鉱物性燃料	1	22.7%	1,684	39.6%	5,479	70.2%	-	全減	-	-	-	-	-	全減	-	-
石炭	-	-	1,684	39.6%	5,479	84.6%	-	-	-	-	-	-	-	全減	-	-
石油製品	-	全減	-	-	-	全減	-	-	-	-	-	-	-	-	-	-
天然ガス及び製造ガス	-	-	-	-	-	-	-	全減	-	-	-	-	-	-	-	-
動植物性油脂	-	-	12	134.9%	-	-	-	-	-	-	-	-	-	-	-	-
化学製品	515	155.8%	278	31.1%	-	-	70	2.2倍	-	-	324	9.6倍	-	-	-	-
原料別製品	635	58.2%	1,776	111.2%	474	53.3%	18	14.3%	-	-	97	88.1%	5	全増	1	全増
ウッドチップ	-	-	1,135	116.7%	474	53.3%	-	-	-	-	-	-	-	-	-	-
機械類及び輸送用機器	1,642	78.8%	706	152.1%	-	-	625	3.2倍	-	-	135	63.5%	-	-	-	-
電気機器	1,331	70.1%	344	2.9倍	-	-	625	4.2倍	-	-	58	30.6%	-	-	-	-
雑製品	338	110.8%	323	2.3倍	-	-	32	43.7%	-	-	6	28.5%	-	-	-	-
特殊取扱品	6	100.8%	23	40.6%	-	-	3	133.2%	-	-	-	-	-	-	-	-

8. 北東北地域(国)別輸出入実績表

(単位：百万円)

区 分 地域(国)名	輸 出				輸 入			
	令和6年7月分		1月以降累計		令和6年7月分		1月以降累計	
	価 額	前 年 同 月 比	価 額	前 年 同 期 比	価 額	前 年 同 月 比	価 額	前 年 同 期 比
総 額	22,189	125.9%	113,382	97.2%	41,377	95.8%	303,105	79.3%
アジア	14,833	93.2%	79,889	96.8%	11,291	75.2%	106,385	87.9%
大韓民国	1,162	15.9%	4,977	34.7%	1,310	83.4%	12,354	48.0%
中華人民共和国	2,171	66.5%	30,686	125.4%	3,524	78.0%	39,074	138.1%
台湾	1,887	4.9倍	7,232	145.1%	569	176.3%	2,390	165.3%
香港	64	37.3%	639	44.2%	-	-	6	全増
ベトナム	755	101.2%	6,264	161.2%	941	99.1%	7,318	92.5%
タイ	1,756	128.5%	11,244	122.8%	954	72.4%	6,950	104.7%
シンガポール	5,440	90.3倍	5,944	80.0%	44	34.6%	438	104.2%
マレーシア	414	45.9%	4,305	101.7%	589	89.1%	8,817	2.1倍
フィリピン	275	76.4%	2,078	74.4%	1,002	112.7%	4,893	87.5%
インドネシア	608	106.1%	3,690	91.4%	2,307	50.5%	23,571	58.6%
インド	247	33.2%	2,321	50.8%	42	49.2%	496	102.6%
(ASEAN)	9,251	2.3倍	33,597	106.3%	5,840	68.6%	52,024	79.9%
中東	63	67.0%	581	81.1%	1	全増	3	0.3%
クウェート	-	-	-	-	-	-	-	全減
カタール	-	-	-	全減	-	-	-	全減
アラブ首長国連邦	63	68.5%	572	97.9%	1	全増	1	全増
西欧	538	113.4%	3,718	69.7%	1,190	2.0倍	12,571	120.4%
スウェーデン	5	全増	10	39.3%	262	3.1倍	1,183	199.5%
オランダ	-	-	50	12.8%	47	全増	341	3.3倍
ベルギー	42	22.0%	787	44.4%	-	全減	188	108.7%
ドイツ	429	191.7%	2,098	128.0%	80	2.6倍	3,810	89.8%
フィンランド	-	-	-	-	296	2.6倍	951	132.2%
(EU)	536	111.0%	3,436	63.0%	1,168	2.7倍	12,278	137.4%
中東欧・ロシア等	22	82.7%	139	28.5%	125	23.5%	2,066	14.8%
ポーランド	-	-	-	全減	-	全減	125	3.0倍
ロシア	15	109.9%	104	86.0%	61	11.9%	1,554	11.3%
北米	1,819	2.1倍	11,551	134.8%	10,160	99.8%	71,255	74.1%
カナダ	-	全減	206	113.7%	1,881	103.2%	20,642	77.4%
アメリカ合衆国	1,819	2.5倍	11,345	135.3%	8,279	99.0%	50,613	72.9%
中南米	4,856	19.1倍	14,220	128.5%	11,217	2.2倍	44,546	87.1%
メキシコ	-	全減	19	4.8%	2,055	153.7%	14,442	149.9%
ペルー	-	全減	12	76.1%	2,230	11.8倍	4,140	2.3倍
ボリビア	-	全減	2	31.9%	4,784	3.1倍	12,538	134.7%
チリ	-	全減	55	110.3%	372	2.9倍	1,690	59.8%
ブラジル	-	-	-	全減	1,504	82.8%	11,018	41.4%
アルゼンチン	-	-	-	-	271	2.1倍	710	72.0%
アフリカ	33	4.4倍	3,151	26.9倍	-	全減	967	19.4%
リベリア	-	-	2,750	全増	-	-	-	-
南アフリカ共和国	-	-	7	全増	-	全減	946	19.1%
大洋州	25	6.1倍	131	1.7%	7,393	80.1%	65,312	78.1%
オーストラリア	25	6.1倍	111	22.3%	6,911	79.6%	63,644	79.2%
ニュージーランド	-	-	20	50.6%	482	173.7%	1,208	136.1%
ニューカレドニア	-	-	-	-	-	全減	444	19.4%
マーシャル	-	-	-	全減	-	-	16	全増

【 参 考 】

1. 統計地域

本資料における貿易額は、函館税関が管轄する北東北（青森県・岩手県・秋田県）に蔵置された貨物の通関額です。

2. 統計計上の時期

輸出は当該貨物の積載する船舶又は航空機が出港する日、輸入は当該貨物の輸入許可（承認）の日となります。

3. 価額（輸出入額）

輸出はFOB価格、輸入はCIF価格を用いています。

※資料中の符号につきましては、以下のとおりです。

- (1) 「－」は、実績が皆無であるもの
- (2) 「0」は、表中の計上単位に満たないもの
- (3) 「空欄」は、単位が設定されていないもの又は複数の単位が混在し集計出来ないもの
- (4) 「殆全増」は、10,000倍以上であることを表す

4. 伸率

伸率とは、前年同月からの輸出（入）額の増加（減少）比率を示すものです。

$$\text{伸率（％）} = \frac{\text{当月の輸出（入）額} - \text{前年同月の輸出（入）額}}{\text{前年同月の輸出（入）額}} \times 100$$

5. 寄与度

寄与度とは、全体の伸率に対し、各品目がどの程度貢献（寄与）したかを示すものです。

$$\text{寄与度（％）} = \frac{\text{品目毎の当月輸出（入）額} - \text{品目毎の前年同月輸出（入）額}}{\text{前年同月の輸出（入）総額}} \times 100$$

6. 掲載品目について

掲載品目は、いくつかの統計番号（9桁）をまとめたもので、主要商品として貿易統計の発表の際などに使用している「概況品」に基づいています。

7. 「再輸出品」「再輸入品」について

「再輸出品」とは、本邦から輸出する外国産貨物をいい、「再輸入品」とは、本邦に輸入する内国産貨物をいいます。

8. 地域経済圏

- ・ASEANの貿易額は加盟国10カ国の実績です。
- ・EUの貿易額は加盟国27カ国の実績です。

9. 貿易統計資料の閲覧

函館税関ホームページ内の「貿易統計」では、下記貿易統計資料を掲載しております。

- ・貿易統計発表資料（管内 / 北海道 / 北東北 / 函館港）
- ・トピックス（特集記事）
- ・その他の参考資料

また、財務省貿易統計ホームページでは、以下の貿易統計資料の検索・閲覧が可能です。

- ・財務省が発表する貿易統計資料、その他参考資料
- ・各種貿易統計データの検索（国・品目・税関毎の貿易額、船舶・航空機統計、等）

函 館 税 関 ホ ム ペ ー ジ <https://www.customs.go.jp/hakodate/>

財務省貿易統計ホームページ <https://www.customs.go.jp/toukei/info/>



《本資料に関する問い合わせ先・貿易統計資料の閲覧場所》

函館税関 調査部 調査統計課

〒040-8561 函館市海岸町24番4号 函館港湾合同庁舎3階 Tel : 0138-40-4281（直通）

※本資料を他に転載等する場合には、「函館税関発表による」旨を必ず付記願います。