



令和6年5月分 北東北外国貿易概況(速報)

《今月のポイント》

➤輸出 一般機械、パルプ・古紙、鉄鋼などが増加し、3ヵ月ぶりのプラス。

紙・板紙、非鉄金属などが減少したものの、一般機械、パルプ・古紙、鉄鋼などが増加したことから、対前年同月比13.1%増の119億60百万円で、3ヵ月ぶりのプラスとなった。

➤輸入 天然ガス・製造ガス、石炭、電気機器などが増加し、11ヵ月ぶりのプラス。

非鉄金属鉱、一般機械などが減少したものの、天然ガス・製造ガス、石炭、電気機器などが増加したことから、対前年同月比0.3%増の380億15百万円で、11ヵ月ぶりのプラスとなった。

➤総額 対前年同月比3.1%増で、5ヵ月ぶりのプラス。

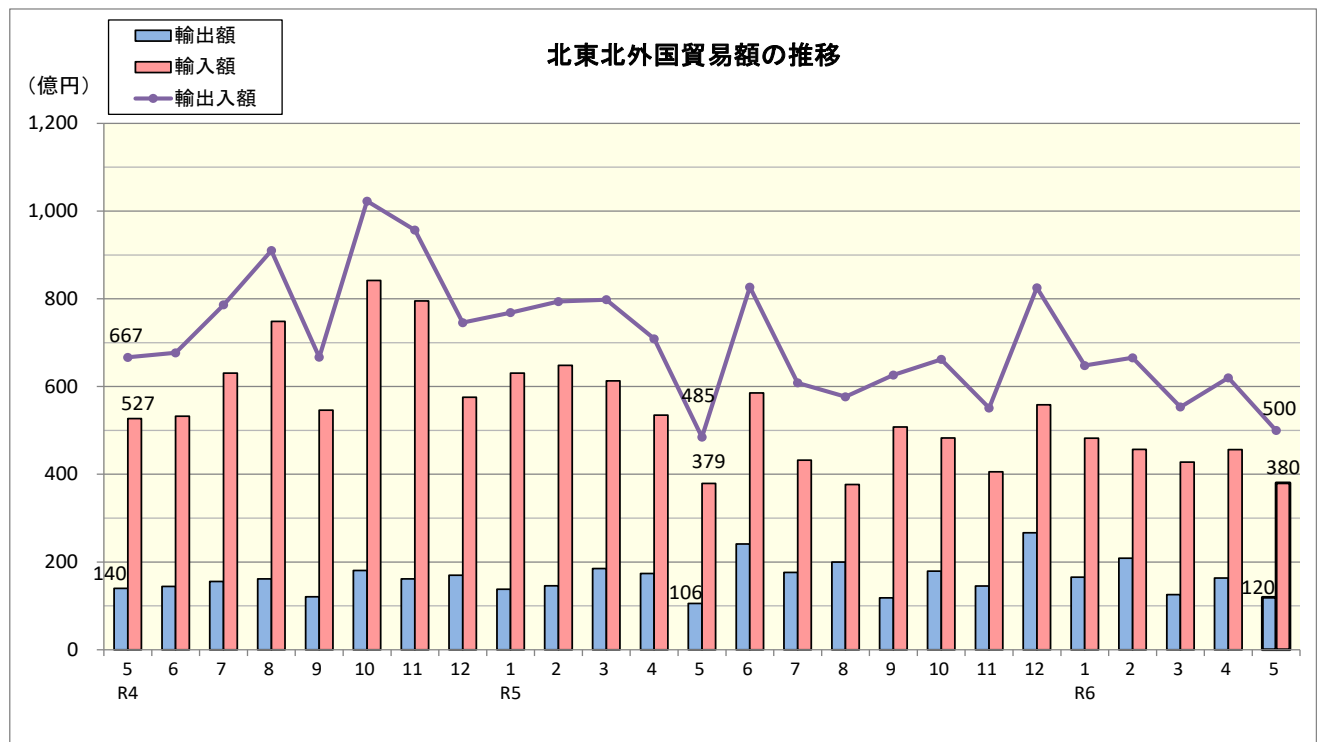
1. 貿易額

注:増減額は前年同月に対する増減額、▲はマイナス。

区 分		価 額	前年同月比	増減額	対全国構成比
北 東 北	輸 出	119億60百万円	113.1%	13億84百万円	0.1%
	輸 入	380億15百万円	100.3%	1億23百万円	0.4%
	輸出入合計	499億74百万円	103.1%	15億 7百万円	0.3%
	輸出入差引額	▲ 260億55百万円	—	—	—
全 国	輸 出	8兆2,766億34百万円	113.5%	9,849億72百万円	
	輸 入	9兆4,979億27百万円	109.5%	8,240億10百万円	
	輸出入合計	17兆7,745億61百万円	111.3%	1兆8,089億83百万円	
	輸出入差引額	▲ 1兆2,212億93百万円	—	—	—

税関長公示レート(平均値) 令和6年5月 155.48 円/ドル (令和5年5月 135.31 円/ドル と比較して 14.9% の円安)

2. 貿易額の推移



3. 輸出

(1) 貿易額上位品目

品 目	価 額	前年同月比（増減の推移）	主な増減国	
一般機械	32億53百万円	181.7%（ 2ヵ月ぶり増 ）	増 中国	減 ドイツ
非鉄金属	23億48百万円	93.2%（ 3ヵ月連続減 ）	増 台湾	減 ベトナム
鉄鋼くず	12億74百万円	101.0%（ 4ヵ月連続増 ）	増 ベトナム	減 韓国
鉄鋼	10億25百万円	123.9%（ 2ヵ月連続増 ）	増 台湾	減 米国
紙・板紙	10億 7百万円	84.1%（ 2ヵ月ぶり減 ）	増 ベトナム	減 タイ

(2) 増加額上位品目

品 目	価 額	前年同月比	増加額	寄与度
一般機械	32億53百万円	181.7%	14億63百万円	13.8
パルプ・古紙	2億46百万円	6.7倍	2億10百万円	2.0
鉄鋼	10億25百万円	123.9%	1億98百万円	1.9

(3) 減少額上位品目

品 目	価 額	前年同月比	減少額	寄与度
紙・板紙	10億 7百万円	84.1%	1億91百万円	▲1.8
非鉄金属	23億48百万円	93.2%	1億71百万円	▲1.6
合板	1億99百万円	55.9%	1億57百万円	▲1.5

★主なプラス要因

- 「一般機械」は、32億53百万円（181.7%）。2ヵ月ぶりのプラス。増加額14億63百万円。主な増加品目の「ポンプ・遠心分離機」は20億89百万円で、米国（8億96百万円）など向けが増加した。
- 「パルプ・古紙」は、2億46百万円（6.7倍）。4ヵ月連続のプラス。増加額2億10百万円。中国（1億56百万円）など向けが増加した。
- 「鉄鋼」は、10億25百万円（123.9%）。2ヵ月連続のプラス。増加額1億98百万円。主な増加品目の「銑鉄」は6億93百万円で、台湾（6億67百万円）など向けが全増した。

★主なマイナス要因

- 「紙・板紙」は、10億7百万円（84.1%）。2ヵ月ぶりのマイナス。減少額1億91百万円。タイ（減少額2億5百万円）など向けが減少した。
- 「非鉄金属」は、23億48百万円（93.2%）。3ヵ月連続のマイナス。減少額1億71百万円。主な減少品目の「亜鉛・同合金」は23億9百万円で、ベトナム（減少額2億58百万円）など向けが減少した。
- 「合板」は、1億99百万円（55.9%）。13ヵ月連続のマイナス。減少額1億57百万円。フィリピン（減少額1億57百万円）など向けが減少した。

4. 輸入

(1) 貿易額上位品目

品 目	価 額	前年同月比（増減の推移）	主な増減国	
石炭	69億78百万円	118.8%（ 11ヵ月ぶり増 ）	増 オーストラリア	減 カナダ
非鉄金属鉱	61億12百万円	57.1%（ 2ヵ月ぶり減 ）	増 オーストラリア	減 ボリビア
天然ガス・製造ガス	42億19百万円	3.5倍（ 3ヵ月ぶり増 ）	増 米国	減 韓国
電気機器	41億88百万円	131.2%（ 2ヵ月連続増 ）	増 中国	減 トルコ
とうもろこし	32億47百万円	99.7%（ 3ヵ月連続減 ）	増 米国	減 ブラジル

(2) 増加額上位品目

品 目	価 額	前年同月比	増加額	寄与度
天然ガス・製造ガス	42億19百万円	3.5倍	29億98百万円	7.9
石炭	69億78百万円	118.8%	11億 3百万円	2.9
電気機器	41億88百万円	131.2%	9億97百万円	2.6

(3) 減少額上位品目

品 目	価 額	前年同月比	減少額	寄与度
非鉄金属鉱	61億12百万円	57.1%	45億88百万円	▲12.1
一般機械	3億30百万円	46.6%	3億77百万円	▲1.0
ウッドチップ	18億74百万円	89.2%	2億26百万円	▲0.6

★主なプラス要因

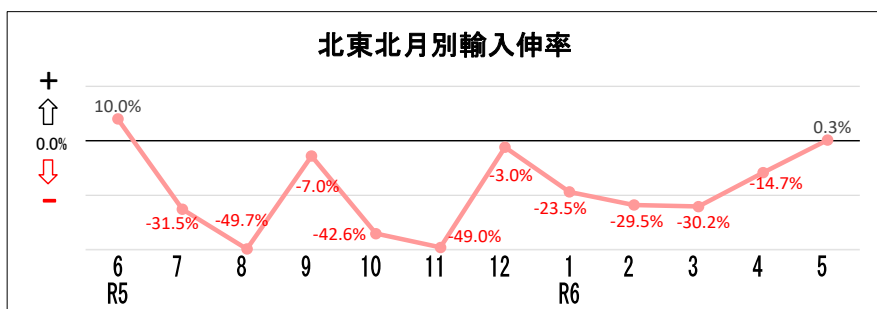
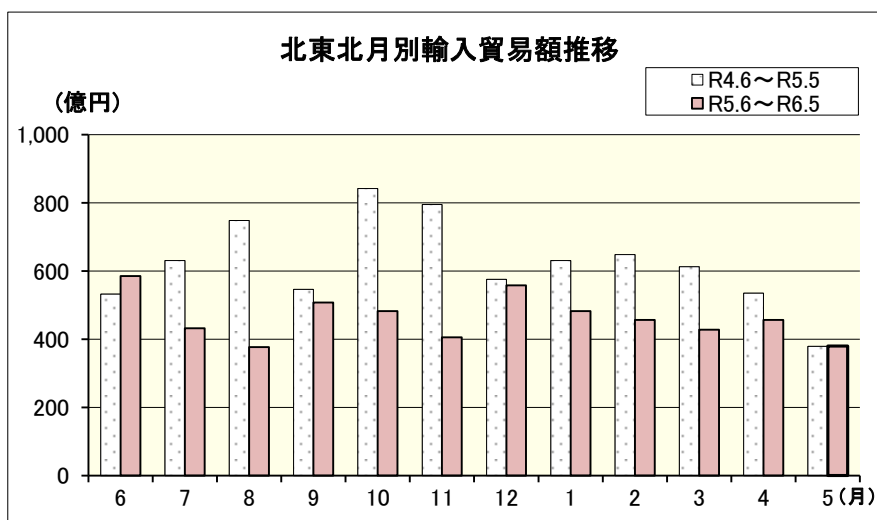
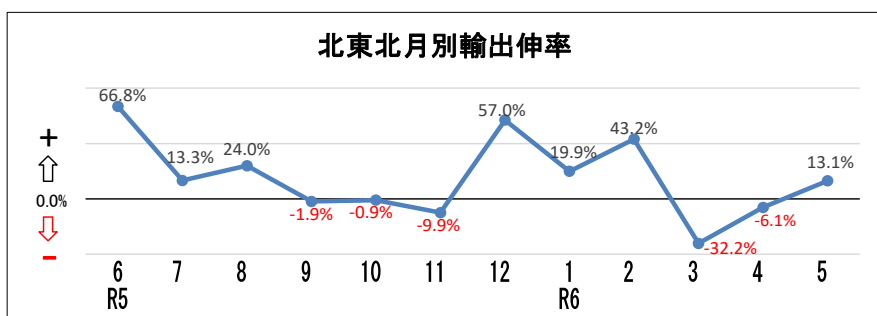
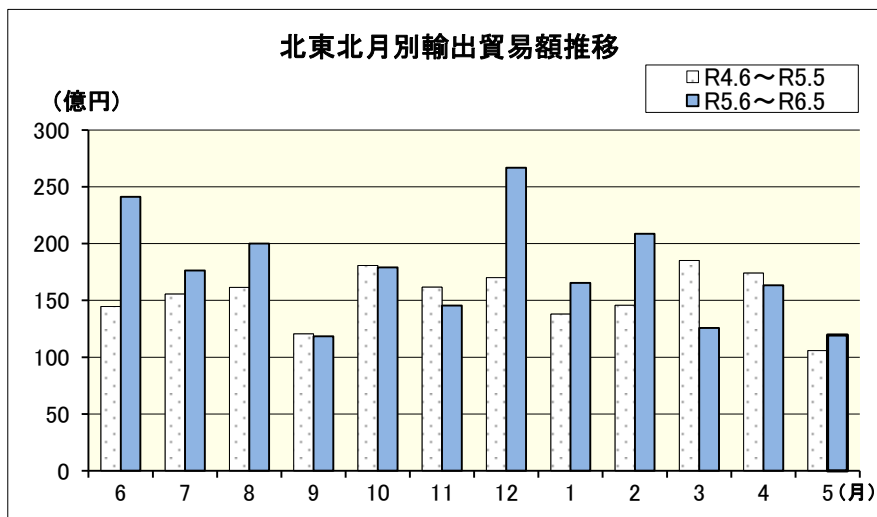
- 「天然ガス・製造ガス」は、42億19百万円（3.5倍）。3ヵ月ぶりのプラス。増加額29億98百万円。主な増加品目の「液化石油ガス」は42億19百万円で、米国（27億10百万円）などからが増加した。
- 「石炭」は、69億78百万円（118.8%）。11ヵ月ぶりのプラス。増加額11億3百万円。オーストラリア（49億61百万円）などからが増加した。
- 「電気機器」は、41億88百万円（131.2%）。2ヵ月連続のプラス。増加額9億97百万円。主な増加品目の「重電機器」は26億47百万円で、中国（23億86百万円）などからが増加した。

★主なマイナス要因

- 「非鉄金属鉱」は、61億12百万円（57.1%）。2ヵ月ぶりのマイナス。減少額45億88百万円。主な減少品目の「亜鉛鉱」は61億12百万円で、ボリビア（減少額41億92百万円）などからが減少した。
- 「一般機械」は、3億30百万円（46.6%）。3ヵ月ぶりのマイナス。減少額3億77百万円。主な減少品目の「金属加工機械」は全減で、タイ（減少額1億21百万円）などからが全減した。
- 「ウッドチップ」は、18億74百万円（89.2%）。4ヵ月連続のマイナス。減少額2億26百万円。オーストラリア（減少額9億15百万円）などからが減少した。

5. 北東北月別輸出入貿易額推移

(単位：百万円)



(単位：百万円)

年月	価額	前年同月比	年月	価額	前年同月比
R4.6	53,223	142.3%	R5.6	58,542	110.0%
R4.7	63,052	163.7%	R5.7	43,202	68.5%
R4.8	74,867	2.4倍	R5.8	37,668	50.3%
R4.9	54,617	128.1%	R5.9	50,787	93.0%
R4.10	84,194	192.5%	R5.10	48,289	57.4%
R4.11	79,510	176.9%	R5.11	40,572	51.0%
R4.12	57,554	97.9%	R5.12	55,843	97.0%
R5.1	63,056	122.6%	R6.1	48,246	76.5%
R5.2	64,812	110.5%	R6.2	45,676	70.5%
R5.3	61,280	67.4%	R6.3	42,780	69.8%
R5.4	53,488	106.2%	R6.4	45,646	85.3%
R5.5	37,891	71.9%	R6.5	38,015	100.3%

6. 北東北輸出入品別表

区 分	数量 単位	令和6年5月分						1月以降累計			
		数 量	前 年 同 月 比	価 額 (百万円)	前 年 同 月 比	構 成 比	寄 与 度	数 量	前 年 同 期 比	価 額 (百万円)	前 年 同 期 比
輸 出 総 額				11,960	113.1%	100.0%	13.1			78,270	104.6%
食料品及び動物				345	68.4%	2.9%	-1.5			1,651	52.8%
魚介類及び同調製品	MT	1,105	64.0%	249	61.6%	2.1%	-1.5	3,993	41.0%	996	38.9%
飲料及びたばこ				-	全減	-	-0.1			33	94.1%
原材料				1,924	109.9%	16.1%	1.6			7,898	118.0%
木材				250	66.6%	2.1%	-1.2			926	90.5%
鉄鋼くず	MT	22,874	96.6%	1,274	101.0%	10.7%	0.1	90,181	109.3%	5,023	114.7%
動植物性油脂	MT	-	全減	-	全減	-	-0.4	-	全減	-	全減
化学製品				319	188.1%	2.7%	1.4			1,179	97.3%
原料別製品				4,792	94.5%	40.1%	-2.6			23,262	73.4%
紙及び板紙	MT	11,506	84.9%	1,007	84.1%	8.4%	-1.8	62,066	94.9%	5,873	96.3%
鉄鋼	MT	3,390	71.7%	1,025	123.9%	8.6%	1.9	20,347	66.8%	4,012	53.0%
銑鉄	MT	2,082	全増	693	全増	5.8%	6.6	2,798	21.6%	977	22.2%
非鉄金属	MT	5,349	81.1%	2,348	93.2%	19.6%	-1.6	27,461	75.0%	10,845	71.9%
亜鉛及び同合金	MT	5,288	81.4%	2,309	94.1%	19.3%	-1.4	26,960	75.0%	10,557	71.4%
機械類及び輸送用機器				4,358	162.9%	36.4%	15.9			34,512	115.3%
一般機械				3,253	181.7%	27.2%	13.8			12,601	106.0%
ポンプ及び遠心分離機				2,089	179.3%	17.5%	8.7			8,674	132.4%
半導体等製造装置	MT	73	全増	675	全増	5.6%	6.4	88	126.9%	697	55.4%
電気機器				602	105.2%	5.0%	0.3			8,106	2.7倍
輸送用機器				504	160.9%	4.2%	1.8			13,805	91.5%
自動車の部分品	MT	455	122.6%	382	167.5%	3.2%	1.5	2,064	97.3%	1,811	110.5%
船舶	NO	-	全減	-	全減	-	-0.7	3	60.0%	11,854	88.4%
雑製品				92	84.2%	0.8%	-0.2			434	76.3%
特殊取扱品				129	53.9%	1.1%	-1.0			9,302	6.4倍
輸 入 総 額				38,015	100.3%	100.0%	0.3			220,362	78.6%
食料品及び動物				6,662	105.4%	17.5%	0.9			37,223	82.6%
魚介類及び同調製品	MT	1,352	86.2%	799	90.0%	2.1%	-0.2	5,377	77.0%	3,132	61.7%
とうもろこし	MT	82,699	120.6%	3,247	99.7%	8.5%	-0.0	444,196	113.0%	17,338	93.5%
飼料	MT	32,649	69.9%	2,011	112.7%	5.3%	0.6	179,801	47.0%	11,747	67.0%
飲料及びたばこ				4	23.7%	0.0%	-0.0			81	114.9%
原材料				8,443	59.3%	22.2%	-15.3			42,579	95.6%
木材				540	2.4倍	1.4%	0.8			1,797	144.9%
非鉄金属鉱	MT	35,192	22.6%	6,112	57.1%	16.1%	-12.1	243,904	61.7%	28,464	96.0%
亜鉛鉱	MT	35,192	45.3%	6,112	64.0%	16.1%	-9.1	187,095	101.1%	27,531	118.8%
鉱物性燃料				11,387	157.5%	30.0%	11.0			88,675	64.9%
石炭	千MT	313	185.7%	6,978	118.8%	18.4%	2.9	1,873	92.0%	41,567	47.3%
石油製品				6	99.4%	0.0%	-0.0			14,151	111.5%
天然ガス及び製造ガス	千MT	43	2.6倍	4,219	3.5倍	11.1%	7.9	345	94.5%	32,586	92.7%
動植物性油脂	MT	32	25.6%	12	34.8%	0.0%	-0.1	272	19.3%	92	23.8%
化学製品				1,345	107.8%	3.5%	0.3			6,032	74.7%
原料別製品				4,698	110.6%	12.4%	1.2			20,033	93.6%
ウッドチップ	MT	69,133	90.2%	1,874	89.2%	4.9%	-0.6	357,721	86.4%	9,418	83.2%
機械類及び輸送用機器				4,784	116.8%	12.6%	1.8			20,173	109.8%
電気機器				4,188	131.2%	11.0%	2.6			15,560	109.5%
雑製品				628	150.4%	1.7%	0.6			3,817	160.2%
特殊取扱品				52	121.5%	0.1%	0.0			1,657	45.7%

7. 北東北主要品別地域別表（輸出入）

（単位：百万円）

令和6年5月分																
区 分	中 国		A S E A N		大 洋 州		米 国		中 南 米		西 欧		ロ シ ア		中 東	
	価 額	前 年 同 月 比	価 額	前 年 同 月 比	価 額	前 年 同 月 比	価 額	前 年 同 月 比	価 額	前 年 同 月 比	価 額	前 年 同 月 比	価 額	前 年 同 月 比	価 額	前 年 同 月 比
輸 出 総 額	3,184	156.1%	3,588	95.5%	17	6.7%	1,482	116.3%	69	50.4%	493	115.5%	15	187.5%	68	82.6%
食料品及び動物	18	5.7%	239	3.7倍	—	全減	7	全増	—	—	—	—	—	—	—	—
魚介類及び同調製品	—	全減	231	4.1倍	—	全減	—	—	—	—	—	—	—	—	—	—
飲料及びたばこ	—	全減	—	—	—	—	—	—	—	—	—	全減	—	—	—	—
原材料	409	103.9%	638	6.0倍	—	—	—	—	—	—	—	—	7	全増	—	—
木材	239	64.1%	8	3.0倍	—	—	—	—	—	—	—	—	—	—	—	—
鉄鋼くず	—	—	557	15.4倍	—	—	—	—	—	—	—	—	—	—	—	—
動植物性油脂	—	—	—	全減	—	—	—	—	—	—	—	—	—	—	—	—
化学製品	64	2.5倍	97	131.5%	—	—	51	4.2倍	—	—	77	2.0倍	—	—	—	—
原料別製品	616	144.0%	2,297	76.0%	—	—	20	4.3%	—	全減	5	24.8%	—	—	8	67.7%
紙及び板紙	156	72.0%	648	79.8%	—	—	6	全増	—	—	—	全減	—	—	—	—
鉄鋼	327	3.5倍	—	全減	—	—	—	全減	—	全減	5	全増	—	—	—	—
鉄鉄	—	—	—	—	—	—	—	—	—	—	—	—	—	—	—	—
非鉄金属	127	107.7%	1,320	87.6%	—	—	—	—	—	—	—	—	—	—	—	—
亜鉛及び同合金	127	107.7%	1,313	87.3%	—	—	—	—	—	—	—	—	—	—	—	—
機械類及び輸送用機器	2,006	2.4倍	302	78.7%	12	全増	1,404	178.1%	52	38.5%	323	96.4%	8	98.5%	59	84.1%
一般機械	1,673	3.2倍	149	76.0%	12	全増	982	170.8%	44	75.8%	301	89.9%	—	—	43	78.5%
ポンプ及び遠心分離機	971	190.8%	1	33.3%	—	—	896	2.4倍	42	75.9%	178	77.8%	—	—	1	全増
半導体等製造装置	675	全増	—	—	—	—	—	—	—	—	—	—	—	—	—	—
電気機器	333	101.6%	133	81.4%	—	—	79	2.7倍	—	—	22	全増	—	—	—	—
輸送用機器	—	—	19	82.9%	—	—	343	186.7%	7	9.7%	—	—	8	98.5%	16	104.5%
自動車の部分品	—	—	17	78.0%	—	—	343	186.7%	—	—	—	—	8	98.5%	13	94.6%
船舶	—	—	—	—	—	—	—	—	—	全減	—	—	—	—	—	—
雑製品	32	167.4%	2	3.1%	1	全増	—	全減	17	全増	39	126.7%	—	—	—	—
特殊取扱品	38	4.9倍	13	149.5%	4	2.1%	—	—	—	—	49	全増	—	—	1	3.6倍
輸 入 総 額	7,940	187.0%	5,542	122.5%	7,722	193.1%	8,124	124.6%	4,331	47.6%	1,305	95.0%	21	1.2%	—	全減
食料品及び動物	1,889	4.7倍	528	53.3%	76	78.0%	3,570	106.5%	236	39.7%	149	106.6%	12	10.6%	—	—
魚介類及び同調製品	144	132.2%	119	97.3%	—	—	112	145.3%	236	71.4%	126	109.3%	12	10.6%	—	—
とうもろこし	—	—	—	—	—	—	3,247	108.4%	—	全減	—	—	—	—	—	—
飼料	1,436	9.3倍	385	50.7%	13	96.6%	107	38.8%	—	—	—	—	—	—	—	—
飲料及びたばこ	—	—	—	—	—	—	—	—	—	—	4	全増	—	—	—	—
原材料	58	36.7%	29	6.8%	2,019	152.2%	1,270	53.1%	4,095	48.3%	430	172.4%	4	0.8%	—	全減
木材	42	2.1倍	—	—	—	—	22	34.0%	—	—	409	3.0倍	4	全増	—	—
非鉄金属鉱	—	—	—	全減	2,017	152.2%	—	—	4,095	48.4%	—	全減	—	全減	—	—
亜鉛鉱	—	—	—	—	2,017	185.9%	—	—	4,095	48.4%	—	—	—	—	—	—
鉱物性燃料	191	62.4倍	2,017	16.1倍	4,961	3.0倍	2,710	全増	—	—	—	—	—	全減	—	—
石炭	—	—	2,017	全増	4,961	3.0倍	—	—	—	—	—	—	—	全減	—	—
石油製品	6	2.1倍	—	—	—	—	—	—	—	—	—	—	—	—	—	—
天然ガス及び製造ガス	—	—	—	—	—	—	2,710	全増	—	—	—	—	—	—	—	—
動植物性油脂	—	—	12	34.8%	—	—	—	—	—	—	—	—	—	—	—	—
化学製品	616	176.7%	246	58.2%	—	—	56	2.4倍	—	—	246	91.8%	—	—	—	—
原料別製品	1,759	171.3%	1,974	104.7%	666	72.8%	0	0.3%	—	全減	76	81.9%	5	全増	—	—
ウッドチップ	—	—	1,208	101.9%	666	72.8%	—	—	—	—	—	—	—	—	—	—
機械類及び輸送用機器	3,106	150.6%	410	79.3%	—	—	515	79.2%	—	—	382	63.5%	—	—	—	—
電気機器	2,937	155.2%	242	2.1倍	—	—	470	85.1%	—	—	256	55.3%	—	—	—	—
雑製品	316	132.7%	294	2.7倍	—	—	—	全減	—	—	7	32.7%	—	—	—	—
特殊取扱品	5	101.1%	33	190.0%	—	—	3	38.0%	—	全減	11	全増	—	—	—	—

8. 北東北地域(国)別輸出入実績表

(単位：百万円)

区 分 地域(国)名	輸 出				輸 入			
	令和6年5月分		1月以降累計		令和6年5月分		1月以降累計	
	価 額	前 年 同 月 比	価 額	前 年 同 期 比	価 額	前 年 同 月 比	価 額	前 年 同 期 比
総 額	11,960	113.1%	78,270	104.6%	38,015	100.3%	220,362	78.6%
アジア	9,694	115.9%	55,043	110.5%	14,615	138.4%	78,805	84.3%
大韓民国	423	35.0%	3,011	51.0%	939	64.4%	10,496	46.2%
中華人民共和国	3,184	156.1%	25,476	141.8%	7,940	187.0%	28,750	156.3%
台湾	1,858	4.6倍	4,509	120.0%	105	43.5%	987	104.0%
香港	40	69.7%	432	36.3%	-	-	6	全増
ベトナム	839	162.6%	4,464	181.7%	1,065	94.8%	5,446	94.4%
タイ	1,435	92.7%	7,563	113.1%	800	70.3%	5,102	115.9%
シンガポール	67	74.6%	422	97.9%	96	145.1%	349	130.9%
マレーシア	398	62.0%	3,242	125.5%	523	171.6%	7,594	2.6倍
フィリピン	262	62.4%	1,538	74.5%	849	90.2%	2,808	79.4%
インドネシア	576	108.6%	2,484	84.7%	2,210	2.4倍	16,800	49.3%
インド	496	75.7%	1,492	47.1%	89	98.4%	419	112.4%
(ASEAN)	3,588	95.5%	19,771	114.9%	5,542	122.5%	38,117	74.7%
中東	68	82.6%	422	83.8%	-	全減	3	0.3%
クウェート	-	-	-	-	-	-	-	全減
カタール	-	-	-	全減	-	-	-	全減
アラブ首長国連邦	68	98.1%	412	107.8%	-	-	-	-
西欧	493	115.5%	2,597	67.7%	1,305	95.0%	9,010	99.9%
スウェーデン	5	127.9%	5	19.3%	222	4.4倍	671	154.2%
オランダ	-	全減	50	16.8%	11	3.4倍	282	3.3倍
ベルギー	153	174.3%	698	51.0%	37	2.1倍	165	151.1%
ドイツ	258	92.8%	1,272	123.8%	285	115.8%	3,654	91.2%
フィンランド	-	-	-	-	133	120.5%	605	115.6%
(EU)	493	113.0%	2,423	64.0%	1,206	141.5%	8,675	111.3%
中東欧・ロシア等	15	88.4%	89	88.7%	119	7.0%	1,759	13.6%
ポーランド	-	-	-	-	47	8.0倍	107	3.4倍
ロシア	15	187.5%	65	82.8%	21	1.2%	1,452	11.4%
北米	1,482	116.3%	7,603	122.9%	9,914	88.8%	50,882	82.9%
カナダ	-	-	200	4.0倍	1,790	38.6%	14,040	62.4%
アメリカ合衆国	1,482	116.3%	7,403	120.7%	8,124	124.6%	36,842	94.7%
中南米	69	50.4%	9,362	143.1%	4,331	47.6%	29,026	71.0%
メキシコ	-	全減	19	9.8%	4,033	124.7%	10,038	144.7%
ペルー	-	全減	12	2.1倍	152	13.6%	375	24.5%
ボリビア	-	-	-	全減	-	全減	7,753	99.9%
チリ	30	全増	55	全増	66	3.0倍	1,245	63.4%
ブラジル	-	-	-	-	-	全減	9,309	42.0%
アルゼンチン	-	-	-	-	81	33.3%	296	56.1%
アフリカ	123	5.2倍	3,054	29.5倍	9	全増	529	21.4%
リベリア	-	-	2,750	全増	-	-	-	-
南アフリカ共和国	-	-	7	全増	5	全増	508	20.6%
大洋州	17	6.7%	102	1.3%	7,722	193.1%	50,348	84.7%
オーストラリア	17	6.7%	82	17.5%	7,042	188.1%	49,173	86.2%
ニュージーランド	-	-	20	50.6%	680	49.5倍	715	118.5%
ニューカレドニア	-	-	-	-	-	全減	444	25.0%
マーシャル	-	-	-	全減	-	-	16	全増

【 参 考 】

1. 統計地域

本資料における貿易額は、函館税関が管轄する北東北（青森県・岩手県・秋田県）に蔵置された貨物の通関額です。

2. 統計計上の時期

輸出は当該貨物の積載する船舶又は航空機が出港する日、輸入は当該貨物の輸入許可（承認）の日となります。

3. 価額（輸出入額）

輸出はFOB価格、輸入はCIF価格を用いています。

※資料中の符号につきましては、以下のとおりです。

- (1) 「－」は、実績が皆無であるもの
- (2) 「0」は、表中の計上単位に満たないもの
- (3) 「空欄」は、単位が設定されていないもの又は複数の単位が混在し集計出来ないもの
- (4) 「殆全増」は、10,000倍以上であることを表す

4. 伸率

伸率とは、前年同月からの輸出（入）額の増加（減少）比率を示すものです。

$$\text{伸率（％）} = \frac{\text{当月の輸出（入）額} - \text{前年同月の輸出（入）額}}{\text{前年同月の輸出（入）額}} \times 100$$

5. 寄与度

寄与度とは、全体の伸率に対し、各品目がどの程度貢献（寄与）したかを示すものです。

$$\text{寄与度（％）} = \frac{\text{品目毎の当月輸出（入）額} - \text{品目毎の前年同月輸出（入）額}}{\text{前年同月の輸出（入）総額}} \times 100$$

6. 掲載品目について

掲載品目は、いくつかの統計番号（9桁）をまとめたもので、主要商品として貿易統計の発表の際などに使用している「概況品」に基づいています。

7. 「再輸出品」「再輸入品」について

「再輸出品」とは、本邦から輸出する外国産貨物をいい、「再輸入品」とは、本邦に輸入する内国産貨物をいいます。

8. 地域経済圏

- ・ASEANの貿易額は加盟国10カ国の実績です。
- ・EUの貿易額は加盟国27カ国の実績です。

9. 貿易統計資料の閲覧

函館税関ホームページ内の「貿易統計」では、下記貿易統計資料を掲載しております。

- ・貿易統計発表資料（管内 / 北海道 / 北東北 / 函館港）
- ・トピックス（特集記事）
- ・その他の参考資料

また、財務省貿易統計ホームページでは、以下の貿易統計資料の検索・閲覧が可能です。

- ・財務省が発表する貿易統計資料、その他参考資料
- ・各種貿易統計データの検索（国・品目・税関毎の貿易額、船舶・航空機統計、等）

函 館 税 関 ホ ム ペ ー ジ <https://www.customs.go.jp/hakodate/>

財務省貿易統計ホームページ <https://www.customs.go.jp/toukei/info/>



《本資料に関する問い合わせ先・貿易統計資料の閲覧場所》

函館税関 調査部 調査統計課

〒040-8561 函館市海岸町24番4号 函館港湾合同庁舎3階 Tel：0138-40-4281（直通）

※本資料を他に転載等する場合には、「函館税関発表による」旨を必ず付記願います。