

# 函館港貿易概況（確定値）

平成24年分

平成25年3月13日  
函館税関発表

\* 輸出は、船舶、非金属鉱物製品（セメント）などが増加して2年ぶりのプラス。

\* 輸入は、石炭、動物性油脂などが増加して3年連続のプラス。

## 1. 貿易額

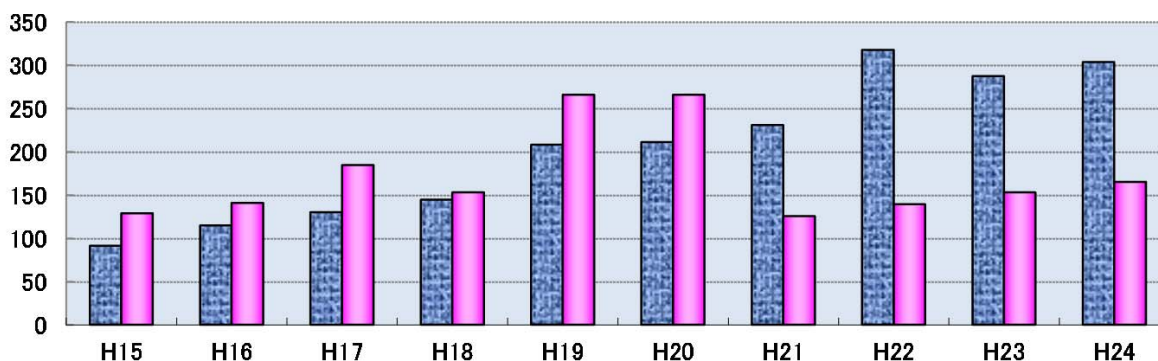
（単位：百万円）

区分	価額	前年比
輸出	30,347	105.6%
輸入	16,510	108.0%
輸出入合計	46,858	106.5%
輸出入差引額	13,837	-

（億円）

函館港における貿易額推移

■輸出額 □輸入額



（年）

（単位：百万円）

年	輸出額	前年比	輸入額	前年比	輸出入総額
H15	9,127	85.2%	12,865	86.8%	21,992
H16	11,478	125.8%	14,065	109.3%	25,543
H17	13,008	113.3%	18,448	131.2%	31,455
H18	14,453	111.1%	15,273	82.8%	29,725
H19	20,796	143.9%	26,560	173.9%	47,357
H20	21,097	101.4%	26,572	100.0%	47,669
H21	23,060	109.3%	12,550	47.2%	35,609
H22	31,759	137.7%	13,904	110.8%	45,662
H23	28,728	90.5%	15,289	110.0%	44,017
H24	30,347	105.6%	16,510	108.0%	46,858

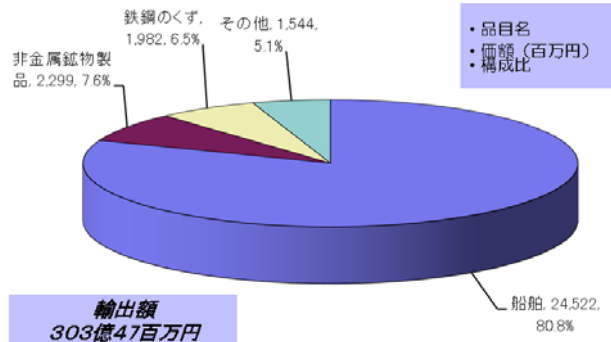
- （注）
1. 本資料における貿易額は、函館税関（本関）の通関額であり、輸出はFOB価格、輸入はCIF価格により計上しています。
  2. 輸出は貨物積載船舶または航空機の出港の日、輸入は輸入許可（承認）の日をもって計上しています。
  3. 本資料内の「-」は実績なし、「0」は実績があるが単位に満たないものを表しています。
  4. 本資料を引用するときは、函館税関発表による旨付記してください。

## 2. 輸出

船 舶		(単位：NO、百万円)		
年	数量	前年比	価額	前年比
H20	8	100.0%	18,080	103.5%
H21	10	125.0%	19,421	107.4%
H22	12	120.0%	27,213	140.1%
H23	11	91.7%	22,081	81.1%
H24	10	90.9%	24,522	111.1%
主要国	数量	前年比	価額	前年比
パナマ	5	125.0%	13,093	105.0%
台湾	2	全増	8,064	全増
マーシャル	1	100.0%	3,118	89.0%

非金属鉱物製品 (単位：百万円)		
年	価額	前年比
H20	-	-
H21	1,151	全増
H22	1,920	166.8%
H23	1,560	81.2%
H24	2,299	147.4%
主要国	価額	前年比
シンガポール	1,398	177.3%
香港	649	109.5%
台湾	188	142.5%

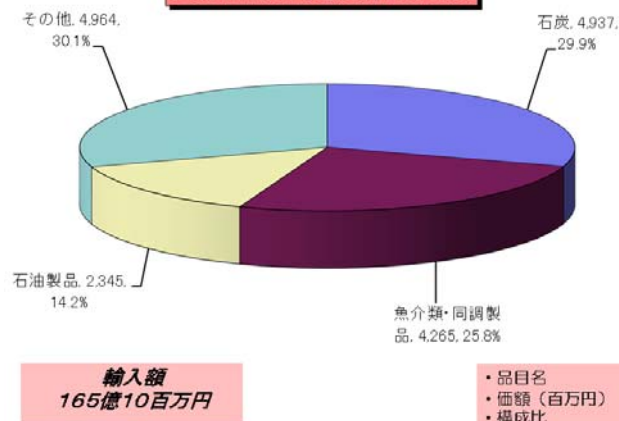
函館港における輸出品目別構成



鉄鋼のくず (単位：MT、百万円)				
年	数量	前年比	価額	前年比
H20	26,710	71.4%	1,385	94.8%
H21	47,079	176.3%	1,293	93.4%
H22	43,735	92.9%	1,507	116.6%
H23	42,659	97.5%	1,586	105.2%
H24	61,424	144.0%	1,982	125.0%
主要国	数量	前年比	価額	前年比
韓国	57,218	134.9%	1,831	116.5%
中国	4,206	全増	151	全増

## 3. 輸入

函館港における輸入品目別構成

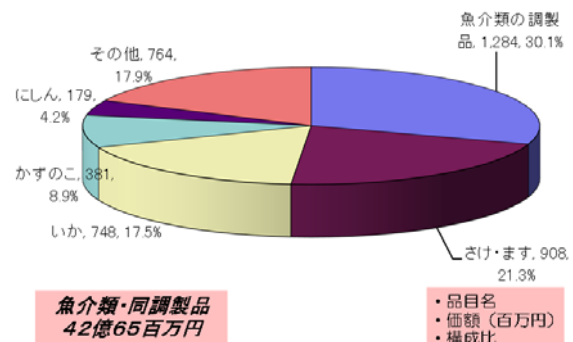


石炭 (単位：MT、百万円)				
年	数量	前年比	価額	前年比
H20	426,843	85.7%	5,126	109.8%
H21	339,499	79.5%	3,340	65.2%
H22	371,632	109.5%	3,062	91.7%
H23	377,051	101.5%	3,523	115.1%
H24	513,430	136.2%	4,937	140.1%
主要国	数量	前年比	価額	前年比
ロシア	231,529	89.5%	1,837	85.2%
オーストラリア	145,946	2.3倍	1,608	2.2倍
米国	111,953	4.0倍	1,235	3.3倍

魚介類・同調製品 (単位：MT、百万円)				
年	数量	前年比	価額	前年比
H20	16,456	88.3%	6,273	88.7%
H21	12,612	76.6%	3,821	60.9%
H22	11,800	93.6%	4,870	127.4%
H23	11,339	96.1%	4,842	99.4%
H24	8,574	75.6%	4,265	88.1%
主要国	数量	前年比	価額	前年比
中国	1,800	65.4%	1,581	81.4%
ロシア	2,786	113.7%	1,204	90.7%
ドイツ	575	153.7%	295	120.5%

石油製品 (単位：百万円)		
年	価額	前年比
H20	1,513	198.5%
H21	519	34.3%
H22	484	93.3%
H23	1,929	4.0倍
H24	2,345	121.6%
主要国	価額	前年比
韓国	2,345	122.1%

函館港における魚介類・同調製品の輸入品目別構成



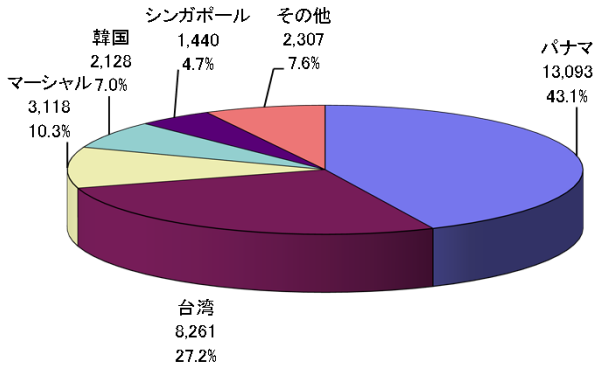
魚介類・同調製品の内訳 (単位：MT、百万円)

品名	数量	前年比	価額	前年比
魚介類の調製品	1,900	55.0%	1,284	61.0%
さけ・ます	2,232	120.2%	908	96.7%
いか	1,503	44.7%	748	113.3%
かずのこ	492	119.6%	381	115.2%
にしん	1,173	86.4%	179	113.5%
その他	-	-	764	-
総額	-	-	4,265	88.1%

#### 4. 函館港主要国別輸出入額実績

##### 【輸出】

輸出貿易主要相手国  
 ・国名  
 ・価額（百万円）  
 ・構成比

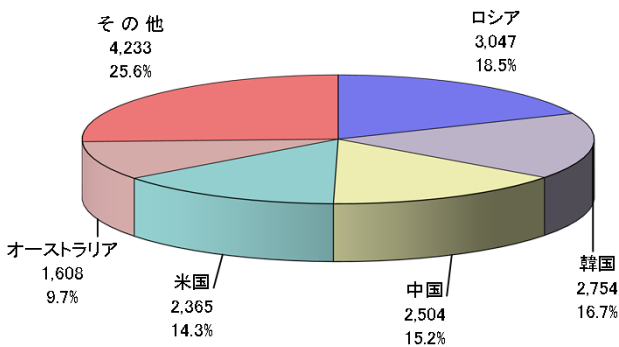


(価額：百万円)

国名	価額	前年比	主要品目
総額	30,347	105.6%	
パナマ	13,093	105.0%	船舶
台湾	8,261	47.3倍	船舶、非金属鉱物製品
マーシャル	3,118	89.0%	船舶
韓国	2,128	108.9%	鉄鋼のくず、魚介類・同調製品
シンガポール	1,440	41.8%	非金属鉱物製品、その他の化学製品
その他	2,307		
中国	938	78.8%	魚介類・同調製品、鉄鋼のくず
香港	696	107.4%	非金属鉱物製品、プラスチック
ロシア	256	15.0%	一般機械、船舶

##### 【輸入】

輸入貿易主要相手国  
 ・国名  
 ・価額（百万円）  
 ・構成比

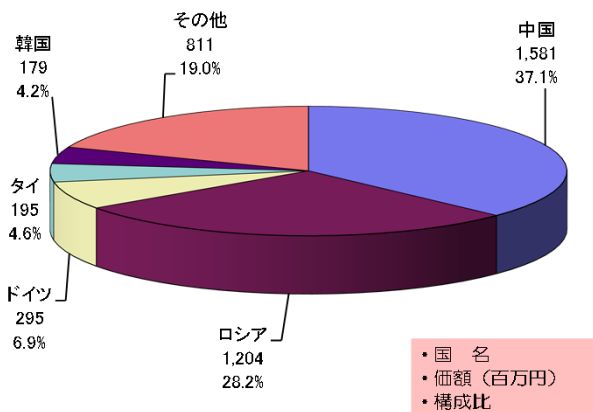


(価額：百万円)

国名	価額	前年比	主要品目
総額	16,510	108.0%	
ロシア	3,047	77.6%	石炭、魚介類・同調製品
韓国	2,754	117.0%	石油製品、魚介類・同調製品
中国	2,504	84.1%	魚介類・同調製品、果実・野菜
米国	2,365	128.0%	石炭、小麦・メスリン
オーストラリア	1,608	2.2倍	石炭
その他	4,233		
ペルー	982	101.9%	動物性油脂、魚介類・同調製品
カナダ	594	139.1%	小麦・メスリン、魚介類・同調製品
メキシコ	562	21.7倍	動物性油脂、魚介類・同調製品

##### [ 魚介類・同調製品 ]

魚介類・同調製品輸入貿易主要相手国



(価額：百万円)

国名	価額	前年比	主要品目
総額	4,265	88.1%	
中国	1,581	81.4%	魚介類の調製品、いか
ロシア	1,204	90.7%	さけ・ます、にしん
ドイツ	295	120.5%	かずのこ
タイ	195	2.2倍	魚介類の調製品、たこ
韓国	179	175.1%	魚介類の調製品、いか
その他	811		
オランダ	112	152.8%	かずのこ、にしん
ベトナム	106	94.9%	たこ、魚介類の調製品
ペルー	96	23.2%	魚介類の調製品、いか