



# 令和6年11月分 管内外国貿易概況(速報)

## 《今月のポイント》

### ➤輸出 再輸出品、魚介類・同調製品、非鉄金属などが増加し、3ヵ月連続のプラス。

船舶、鉄鋼などが減少したものの、再輸出品、魚介類・同調製品、非鉄金属などが増加したことから、対前年同月比15.6%増の527億43百万円で、3ヵ月連続のプラスとなった。

### ➤輸入 原油・粗油、魚介類・同調製品、非鉄金属鉱などが減少し、7ヵ月連続のマイナス。

とうもろこし、ウッドチップなどが増加したものの、原油・粗油、魚介類・同調製品、非鉄金属鉱などが減少したことから、対前年同月比20.0%減の1,720億69百万円で、7ヵ月連続のマイナスとなった。

### ➤総額 対前年同月比13.8%減で、2ヵ月ぶりのマイナス。

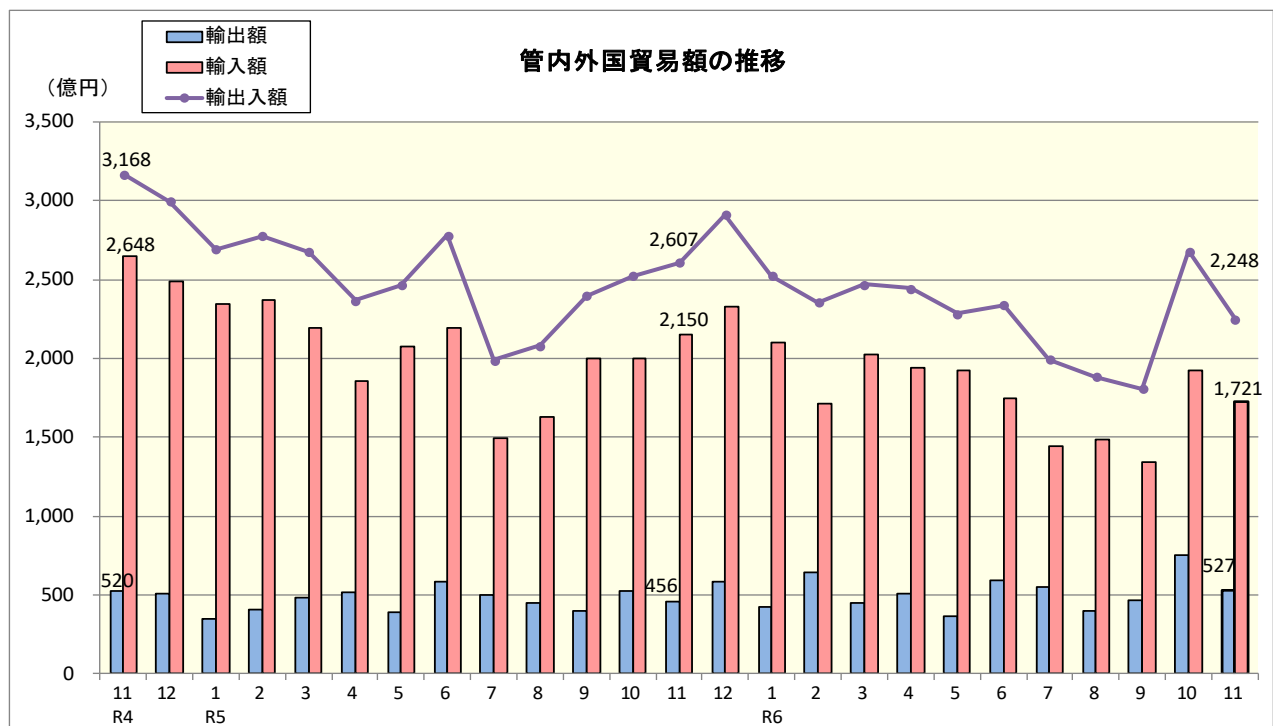
## 1. 貿易額

注：増減額は前年同月に対する増減額、▲はマイナス。

区 分		価 額	前年同月比	増減額	対全国構成比
管内	輸 出	527億43百万円	115.6%	71億円	0.6%
	輸 入	1,720億69百万円	80.0%	▲ 429億49百万円	1.9%
	輸出入合計	2,248億12百万円	86.2%	▲ 358億49百万円	1.2%
	輸出入差引額	▲ 1,193億25百万円	—	—	—
全 国	輸 出	9兆1,523億82百万円	103.8%	3,344億29百万円	
	輸 入	9兆2,700億 2百万円	96.2%	▲ 3,618億20百万円	
	輸出入合計	18兆4,223億85百万円	99.9%	▲ 273億91百万円	
	輸出入差引額	▲ 1,176億20百万円	—	—	—

税関長公示レート(平均値) 令和6年11月 152.83 円/ドル ( 令和5年11月 150.34 円/ドル と比較して 1.7% の円安 )

## 2. 貿易額の推移



### 3. 輸出

#### (1) 貿易額上位品目

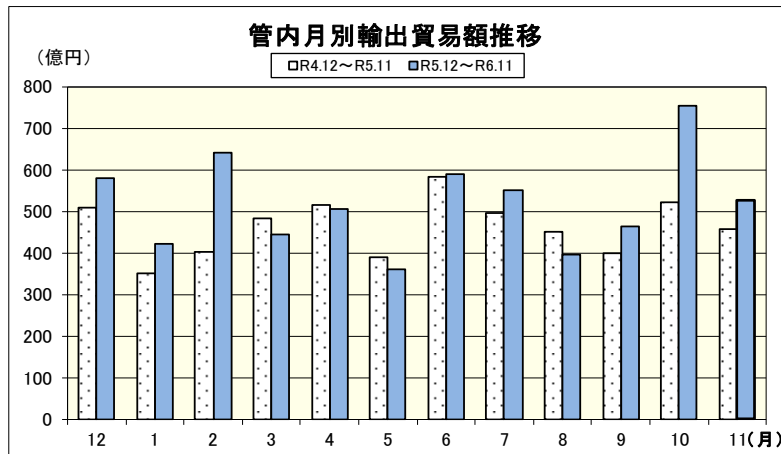
品 目	価 額	前年同月比（増減の推移）	主な増減国
再輸出品	100億 2百万円	4.9倍（ 4ヵ月連続増 ）	増 中国 減 デンマーク
自動車の部分品	79億62百万円	104.9%（ 2ヵ月連続増 ）	増 ブラジル 減 米国
魚介類・同調製品	68億28百万円	182.9%（ 4ヵ月連続増 ）	増 米国 減 英国
一般機械	56億99百万円	109.2%（ 7ヵ月連続増 ）	増 ベルギー 減 中国
石油製品	29億57百万円	78.9%（ 5ヵ月連続減 ）	増 中国 減 韓国

#### (2) 増加額上位品目

品 目	価 額	前年同月比	増加額	寄与度
再輸出品	100億 2百万円	4.9倍	79億59百万円	17.4
魚介類・同調製品	68億28百万円	182.9%	30億95百万円	6.8
非鉄金属	27億67百万円	128.7%	6億17百万円	1.4

#### (3) 減少額上位品目

品 目	価 額	前年同月比	減少額	寄与度
船舶	—	全減	44億70百万円	▲9.8
鉄鋼	22億11百万円	57.3%	16億46百万円	▲3.6
石油製品	29億57百万円	78.9%	7億91百万円	▲1.7



(単位: 百万円)

年月	価 額	前 年 同 月 比	年月	価 額	前 年 同 月 比
R4.12	50,903	116.5%	R5.12	57,957	113.9%
R5.1	35,022	117.1%	R6.1	42,098	120.2%
R5.2	40,387	89.8%	R6.2	64,330	159.3%
R5.3	48,427	95.8%	R6.3	44,503	91.9%
R5.4	51,473	108.2%	R6.4	50,718	98.5%
R5.5	39,048	89.0%	R6.5	36,192	92.7%
R5.6	58,312	130.4%	R6.6	58,911	101.0%
R5.7	49,736	86.5%	R6.7	55,007	110.6%
R5.8	45,140	69.9%	R6.8	39,634	87.8%
R5.9	39,813	60.2%	R6.9	46,549	116.9%
R5.10	52,281	92.0%	R6.10	75,368	144.2%
R5.11	45,643	87.7%	R6.11	52,743	115.6%

### 4. 輸入

#### (1) 貿易額上位品目

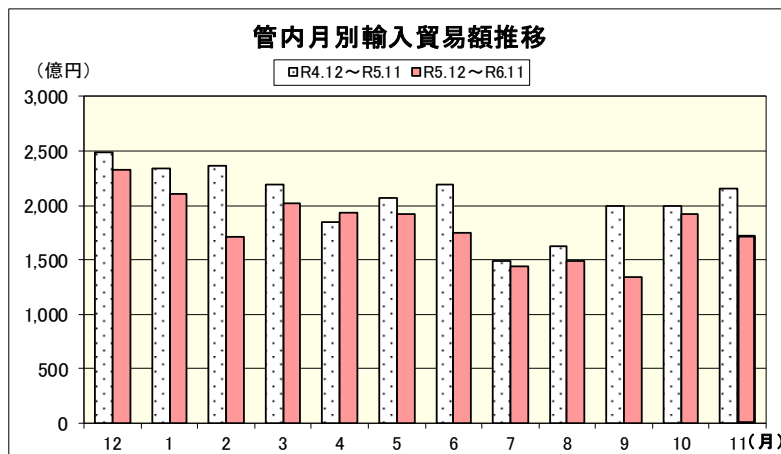
品 目	価 額	前年同月比（増減の推移）	主な増減国
原油・粗油	294億10百万円	49.7%（ 6ヵ月連続減 ）	増 — 減 サウジアラビア
石炭	204億65百万円	90.6%（ 5ヵ月連続減 ）	増 モザンビーク 減 南アフリカ共和国
天然ガス・製造ガス	198億15百万円	109.2%（ 2ヵ月連続増 ）	増 オーストラリア 減 マレーシア
石油製品	154億60百万円	108.9%（ 2ヵ月ぶり増 ）	増 韓国 減 オーストラリア
とうもろこし	103億 6百万円	130.6%（ 18ヵ月ぶり増 ）	増 ブラジル 減 アルゼンチン

#### (2) 増加額上位品目

品 目	価 額	前年同月比	増加額	寄与度
とうもろこし	103億 6百万円	130.6%	24億16百万円	1.1
ウッドチップ	29億 4百万円	3.1倍	19億62百万円	0.9
天然ガス・製造ガス	198億15百万円	109.2%	16億62百万円	0.8

#### (3) 減少額上位品目

品 目	価 額	前年同月比	減少額	寄与度
原油・粗油	294億10百万円	49.7%	297億94百万円	▲13.9
魚介類・同調製品	75億81百万円	60.5%	49億53百万円	▲2.3
非鉄金属鉱	39億91百万円	45.3%	48億12百万円	▲2.2



(単位: 百万円)

年月	価 額	前 年 同 月 比	年月	価 額	前 年 同 月 比
R4.12	248,473	127.7%	R5.12	233,046	93.8%
R5.1	234,032	130.8%	R6.1	210,140	89.8%
R5.2	237,057	119.2%	R6.2	171,179	72.2%
R5.3	218,915	95.4%	R6.3	202,212	92.4%
R5.4	185,348	90.7%	R6.4	193,568	104.4%
R5.5	207,397	96.8%	R6.5	191,940	92.5%
R5.6	219,640	131.2%	R6.6	174,848	79.6%
R5.7	148,911	87.0%	R6.7	144,395	97.0%
R5.8	162,863	69.0%	R6.8	148,796	91.4%
R5.9	199,963	99.0%	R6.9	134,164	67.1%
R5.10	199,987	67.1%	R6.10	192,401	96.2%
R5.11	215,017	81.2%	R6.11	172,069	80.0%

## 5. 管内署所別輸出入貿易額

(単位：百万円)

区 分 署 所 名	輸 出						輸 入					
	11月分	前 年 同 月 比	構 成 比	1 月以降累計	前 年 同 期 比	構 成 比	11月分	前 年 同 月 比	構 成 比	1 月以降累計	前 年 同 期 比	構 成 比
総 額	52,743	115.6%	100.0%	566,053	112.0%	100.0%	172,069	80.0%	100.0%	1,935,712	86.8%	100.0%
函 館	326	4.7倍	0.6%	23,024	2.1倍	4.1%	1,859	82.2%	1.1%	18,140	55.3%	0.9%
室 蘭	3,480	88.6%	6.6%	59,388	112.9%	10.5%	7,006	52.7%	4.1%	99,430	68.2%	5.1%
苫小牧	30,763	141.9%	58.3%	236,130	125.9%	41.7%	81,824	75.1%	47.6%	946,509	89.9%	48.9%
小 樽	1,249	133.8%	2.4%	12,852	100.6%	2.3%	3,249	109.5%	1.9%	28,338	93.7%	1.5%
留 萌	—	—	—	108	全増	0.0%	1,244	全増	0.7%	6,388	172.6%	0.3%
札 幌	198	143.6%	0.4%	2,938	110.1%	0.5%	1,348	98.5%	0.8%	13,883	104.5%	0.7%
釧 路	1,300	146.1%	2.5%	11,786	105.1%	2.1%	9,745	63.0%	5.7%	111,693	77.7%	5.8%
根 室	1	全増	0.0%	42	91.6%	0.0%	1,186	104.1%	0.7%	7,602	101.6%	0.4%
稚 内	208	7.4倍	0.4%	605	2.2倍	0.1%	58	105.7%	0.0%	12,622	65.8%	0.7%
網 走	—	—	—	—	全減	—	0	全増	0.0%	1,617	52.4%	0.1%
紋 別	3	全増	0.0%	179	29.6%	0.0%	477	33.8%	0.3%	2,189	67.1%	0.1%
千 歳	1,513	105.9%	2.9%	18,383	103.5%	3.2%	1,271	133.6%	0.7%	19,710	2.2倍	1.0%
石 狩	1,632	81.8%	3.1%	22,813	82.5%	4.0%	18,557	73.9%	10.8%	175,554	94.0%	9.1%
十 勝	—	—	—	145	全増	0.0%	1,168	70.7%	0.7%	15,642	82.1%	0.8%
旭川空港	—	—	—	—	—	—	—	—	—	—	—	—
北海道計	40,675	130.8%	77.1%	388,393	119.7%	68.6%	128,990	73.9%	75.0%	1,459,318	87.4%	75.4%
青 森	448	148.7%	0.8%	5,930	98.6%	1.0%	3,905	66.1%	2.3%	41,729	88.3%	2.2%
八 戸	2,793	43.2%	5.3%	72,225	92.9%	12.8%	19,024	149.3%	11.1%	195,547	91.2%	10.1%
青森空港	0	全増	0.0%	4	全増	0.0%	—	—	—	0	全増	0.0%
宮 古	—	—	—	8	全増	0.0%	724	16.7倍	0.4%	5,476	2.1倍	0.3%
釜 石	1,661	124.7%	3.1%	21,934	119.3%	3.9%	724	58.4%	0.4%	9,887	85.4%	0.5%
大船渡	327	37.7%	0.6%	4,600	91.2%	0.8%	1,375	148.8%	0.8%	13,128	98.5%	0.7%
秋田船川	6,839	122.5%	13.0%	72,959	99.0%	12.9%	17,328	88.8%	10.1%	210,626	77.9%	10.9%
秋田空港	—	—	—	—	—	—	—	—	—	—	—	—
北東北計	12,068	82.9%	22.9%	177,660	98.2%	31.4%	43,079	106.7%	25.0%	476,394	85.2%	24.6%

## 6. 管内輸出品別表

区 分	数量 単位	令和 6 年 1 1 月 分						1 月 以 降 累 計			
		数 量	前 年 同 月 比	価 額 (百万円)	前 年 同 月 比	構 成 比	寄 与 度	数 量	前 年 同 期 比	価 額 (百万円)	前 年 同 期 比
輸 出 総 額				52,743	115.6%	100.0%	15.6			566,053	112.0%
食料品及び動物				8,660	168.9%	16.4%	7.7			68,321	87.3%
魚介類及び同調製品	MT	7,892	168.6%	6,828	182.9%	12.9%	6.8	86,166	81.2%	51,470	82.1%
さけ	MT	642	62.0%	388	77.1%	0.7%	-0.3	7,625	72.1%	3,836	70.0%
甲殻類及び軟体動物	MT	2,945	2.0倍	4,861	2.1倍	9.2%	5.5	51,371	82.7%	37,332	88.0%
魚介類の調製品	MT	81	176.1%	617	143.1%	1.2%	0.4	950	63.8%	5,272	62.3%
果実及び野菜	MT	1,207	113.6%	470	156.9%	0.9%	0.4	7,837	81.3%	3,344	90.5%
飲料及びたばこ				220	144.1%	0.4%	0.1			1,945	95.8%
原材料				3,292	110.5%	6.2%	0.7			48,653	106.1%
鉄鋼くず	MT	34,556	96.4%	1,805	92.4%	3.4%	-0.3	607,454	95.2%	33,510	97.6%
鉱物性燃料				2,957	78.8%	5.6%	-1.7			15,271	128.2%
石油製品				2,957	78.9%	5.6%	-1.7			15,271	128.2%
動植物性油脂	MT	2,824	174.9%	823	126.1%	1.6%	0.4	19,121	96.8%	7,271	92.7%
化学製品				745	130.6%	1.4%	0.4			9,806	161.3%
原料別製品				9,581	95.8%	18.2%	-0.9			119,754	98.8%
紙及び板紙	MT	20,498	113.5%	2,157	103.2%	4.1%	0.1	255,977	117.3%	26,864	116.3%
印刷・筆記・図画用紙	MT	3,985	106.7%	547	107.8%	1.0%	0.1	36,791	111.9%	4,954	113.0%
非金属鉱物製品				549	126.6%	1.0%	0.3			6,067	145.2%
鉄鋼	MT	16,782	80.2%	2,211	57.3%	4.2%	-3.6	294,810	109.0%	43,263	89.1%
鉄鉄	MT	12	全増	21	全増	0.0%	0.0	6,044	38.0%	2,047	37.6%
鉄鋼の棒・形鋼及び線	MT	9,458	57.6%	1,780	58.6%	3.4%	-2.8	168,496	85.7%	30,560	85.7%
鉄鋼のフラットロール製品	MT	86	143.3%	42	25.7%	0.1%	-0.3	2,404	81.5%	2,783	84.9%
管及び管用継手	MT	-	全減	-	全減	-	-0.8	93	11.5%	147	12.9%
非鉄金属	MT	5,744	101.3%	2,767	128.7%	5.2%	1.4	59,814	74.7%	25,274	83.2%
亜鉛及び同合金	MT	5,604	103.6%	2,702	129.7%	5.1%	1.4	57,311	74.1%	24,532	82.6%
機械類及び輸送用機器				16,332	81.1%	31.0%	-8.3			240,581	117.9%
一般機械				5,699	109.2%	10.8%	1.1			70,419	109.2%
原動機	MT	3,030	97.2%	1,616	164.5%	3.1%	1.4	34,153	90.4%	17,267	114.5%
事務用機器				21	71.7%	0.0%	-0.0			289	40.3%
建設用・鉱山用機械				653	103.9%	1.2%	0.1			6,353	136.9%
ポンプ及び遠心分離機				1,802	114.7%	3.4%	0.5			20,270	125.4%
ベアリング及び同部分品	MT	38	126.7%	496	122.0%	0.9%	0.2	443	94.3%	5,557	99.8%
半導体等製造装置	MT	-	-	-	-	-	-	193	2.7倍	1,793	141.9%
電気機器				1,369	71.9%	2.6%	-1.2			22,868	123.3%
重電機器				771	109.5%	1.5%	0.1			9,020	120.2%
電気回路等の機器				382	5.0倍	0.7%	0.7			3,369	135.4%
半導体等電子部品				185	65.6%	0.4%	-0.2			2,649	91.3%
輸送用機器				9,265	71.2%	17.6%	-8.2			147,294	121.7%
自動車	NO	2,089	119.0%	1,294	137.4%	2.5%	0.8	17,829	108.4%	12,631	101.9%
自動車の部分品	MT	5,419	111.6%	7,962	104.9%	15.1%	0.8	54,508	114.3%	83,132	128.0%
船舶	NO	-	全減	-	全減	-	-9.8	14	100.0%	51,154	118.2%
雑製品				131	56.0%	0.2%	-0.2			2,152	70.4%
特殊取扱品				10,002	4.9倍	19.0%	17.4			52,300	2.1倍

## 7. 管内主要品別地域別表(輸出)

(単位：百万円)

区 分	令和6年11月分															
	中 国		A S E A N		大 洋 州		米 国		中 南 米		西 欧		ロ シ ア		中 東	
	価 額	前 年 同 月 比	価 額	前 年 同 月 比	価 額	前 年 同 月 比	価 額	前 年 同 月 比	価 額	前 年 同 月 比	価 額	前 年 同 月 比	価 額	前 年 同 月 比	価 額	前 年 同 月 比
輸 出 総 額	12,561	174.6%	10,322	103.8%	92	90.9%	11,198	120.2%	2,539	44.5%	2,560	157.5%	1,033	140.2%	1,200	115.1%
食料品及び動物	127	100.4%	2,596	191.8%	55	2.5倍	2,583	189.8%	4	全増	383	151.0%	96	153.6%	3	197.2%
魚介類及び同調製品	—	—	2,305	2.1倍	43	195.8%	2,453	192.3%	4	全増	291	158.2%	—	全減	—	—
さけ	—	—	387	79.9%	—	—	—	—	—	—	—	—	—	—	—	—
甲殻類及び軟体動物	—	—	1,057	5.2倍	37	193.2%	2,453	192.3%	—	—	291	158.2%	—	—	—	—
魚介類の調製品	—	—	15	57.5%	—	全減	—	—	—	—	—	—	—	—	—	—
果実及び野菜	20	177.6%	33	137.3%	—	—	24	10.3倍	—	—	0	69.9%	—	—	—	—
飲料及びたばこ	76	4.8倍	30	31.2%	—	全減	5	全増	—	—	50	11.9倍	17	128.7%	8	全増
原材料	721	144.4%	1,411	155.2%	3	107.9%	4	14.6%	—	—	9	5.8倍	—	全減	32	全増
鉄鋼くず	—	—	1,154	170.1%	—	—	—	—	—	—	—	—	—	—	—	—
鉱物性燃料	26	87.6倍	—	—	—	—	—	—	—	—	1	全増	—	全減	—	—
石油製品	26	87.6倍	—	—	—	—	—	—	—	—	1	全増	—	—	—	—
動植物性油脂	—	—	2	1.7%	—	—	—	—	760	2.3倍	5	61.7%	—	—	—	—
化学製品	280	94.9%	147	123.0%	—	—	11	106.7%	3	全増	2	全増	5	3.2倍	59	全増
原料別製品	980	47.2%	4,348	87.9%	7	全増	862	76.6%	277	131.6%	817	2.7倍	3	112.3%	42	105.7%
紙及び板紙	286	60.6%	1,122	115.4%	—	—	115	150.2%	—	—	—	—	—	—	—	—
印刷・筆記・図画用紙	126	98.9%	205	98.8%	—	—	115	159.5%	—	—	—	—	—	—	—	—
非金属鉱物製品	175	83.6%	124	154.2%	2	全増	83	83.3%	—	—	—	全減	—	—	—	全減
鉄鋼	364	31.3%	1,367	85.7%	—	—	376	58.7%	—	—	33	44.7%	—	—	—	—
銑鉄	—	—	—	—	—	—	—	—	—	—	—	—	—	—	—	—
鉄鋼の棒・形鋼及び線	245	28.1%	1,117	91.1%	—	—	376	58.7%	—	—	12	16.8%	—	—	—	—
鉄鋼のフラットロール製品	—	—	—	—	—	—	—	—	—	—	21	全増	—	—	—	—
管及び管用継手	—	—	—	全減	—	—	—	—	—	—	—	—	—	—	—	—
非鉄金属	116	62.4%	1,270	72.5%	—	—	—	—	—	—	85	全増	—	—	—	—
亜鉛及び同合金	116	62.9%	1,266	72.5%	—	—	—	—	—	—	85	全増	—	—	—	—
機械類及び輸送用機器	2,684	84.6%	1,531	70.0%	—	—	6,088	92.8%	1,480	28.8%	1,117	2.1倍	871	140.2%	1,009	105.3%
一般機械	1,179	84.0%	1,174	84.9%	—	—	1,055	111.8%	9	12.3%	981	2.4倍	35	87.1%	481	104.2%
原動機	69	2.9倍	595	104.7%	—	—	—	—	8	20.0倍	505	439倍	14	97.3%	361	108.2%
事務用機器	—	—	1	88.4%	—	—	—	全減	—	—	18	73.9%	0	全増	—	—
建設用・鉱山用機械	—	—	327	96.7%	—	—	—	—	—	全減	—	全減	—	全減	91	92.7%
ポンプ及び遠心分離機	628	108.8%	3	98.5%	—	—	985	130.1%	—	全減	100	86.2%	—	全減	1	2.7倍
ベアリング及び同部分品	46	107.1%	29	121.0%	—	—	5	13.7%	1	50.9%	357	135.0%	—	—	—	—
半導体等製造装置	—	—	—	—	—	—	—	—	—	—	—	—	—	—	—	—
電気機器	699	87.3%	137	23.6%	—	—	390	3.2倍	—	—	59	118.1%	—	全減	1	39.5%
重電機器	497	89.5%	18	4.0倍	—	—	194	2.1倍	—	—	59	121.3%	—	—	—	全減
電気回路等の機器	175	3.2倍	20	96.7%	—	—	184	781倍	—	—	—	—	—	—	—	—
半導体等電子部品	26	80.6%	91	54.9%	—	—	1	全増	—	—	—	—	—	—	—	—
輸送用機器	806	83.2%	220	98.7%	—	—	4,643	84.5%	1,470	29.0%	77	107.2%	836	144.2%	527	106.7%
自動車	—	—	130	138.1%	—	—	—	—	27	3.7倍	14	161.1%	802	146.1%	213	111.1%
自動車の部分品	800	82.5%	88	69.2%	—	—	4,643	84.5%	1,443	2.4倍	63	99.8%	32	109.7%	314	104.5%
船舶	—	—	—	—	—	—	—	—	—	全減	—	—	—	—	—	—
雑製品	30	75.0%	22	50.0%	0	全増	36	105.3%	15	2.3倍	4	7.4%	—	—	—	—
特殊取扱品	7,638	7.9倍	234	163.7%	27	34.9%	1,610	8.1倍	0	3.3%	172	36.7%	41	160.6%	47	110.0%

## 8. 管内輸入品別表

区 分	数量 単位	令和6年11月分						1月以降累計			
		数 量	前 年 同 月 比	価 額 (百万円)	前 年 同 月 比	構 成 比	寄 与 度	数 量	前 年 同 期 比	価 額 (百万円)	前 年 同 期 比
輸 入 総 額				172,069	80.0%	100.0%	-20.0			1,935,712	86.8%
食料品及び動物				35,883	83.5%	20.9%	-3.3			360,747	88.9%
肉類及び同調製品	MT	3,634	126.2%	2,265	137.1%	1.3%	0.3	39,089	111.0%	23,536	115.9%
魚介類及び同調製品	MT	6,728	68.0%	7,581	60.5%	4.4%	-2.3	85,292	93.2%	76,587	88.7%
魚介類	MT	5,730	64.2%	6,464	56.1%	3.8%	-2.3	75,969	96.5%	66,151	90.9%
さけ及びます	MT	1,077	73.6%	1,093	90.7%	0.6%	-0.1	9,276	101.0%	8,546	98.6%
かに	MT	224	50.0%	713	68.8%	0.4%	-0.2	2,552	80.8%	6,133	91.7%
いか	MT	838	51.2%	533	61.5%	0.3%	-0.2	20,556	103.2%	11,109	123.2%
魚介類の調製品	MT	998	103.7%	1,117	109.4%	0.6%	0.0	9,324	72.8%	10,436	76.7%
とうもろこし	MT	287,539	138.3%	10,306	130.6%	6.0%	1.1	2,695,897	108.9%	103,615	90.0%
果実及び野菜	MT	3,105	113.8%	977	117.3%	0.6%	0.1	40,023	105.2%	11,836	109.5%
飼料	MT	165,939	90.8%	7,740	81.3%	4.5%	-0.8	1,626,019	82.4%	86,561	84.6%
植物性油かす	MT	119,172	96.5%	5,465	90.2%	3.2%	-0.3	981,794	76.2%	53,647	85.3%
飲料及びたばこ				478	117.5%	0.3%	0.0			3,205	97.1%
原材料				10,572	70.5%	6.1%	-2.1			165,770	108.2%
木材				1,327	107.1%	0.8%	0.0			19,588	115.6%
製材				1,314	107.3%	0.8%	0.0			16,882	126.1%
鉄鉱石	MT	79,200	全増	1,234	全増	0.7%	0.6	585,004	102.3%	9,450	99.6%
非鉄金属鉱	MT	16,147	14.0%	3,991	45.3%	2.3%	-2.2	780,201	75.4%	85,429	118.1%
ニッケル鉱	MT	-	全減	-	全減	-	-0.3	301,925	52.1%	2,207	38.3%
亜鉛鉱	MT	16,087	24.7%	3,740	46.0%	2.2%	-2.0	438,290	105.9%	72,860	140.0%
鉱物性燃料				85,351	74.8%	49.6%	-13.4			922,635	82.2%
石炭	千MT	896	101.6%	20,465	90.6%	11.9%	-1.0	10,794	100.0%	260,597	68.4%
原油及び粗油	千KL	394	59.5%	29,410	49.7%	17.1%	-13.9	4,607	74.9%	368,044	77.6%
石油製品				15,460	108.9%	9.0%	0.6			141,755	121.3%
天然ガス及び製造ガス	千MT	227	108.8%	19,815	109.2%	11.5%	0.8	1,678	100.2%	151,109	101.5%
動植物性油脂	MT	254	40.9%	67	30.0%	0.0%	-0.1	2,873	35.9%	989	39.4%
化学製品				6,678	89.3%	3.9%	-0.4			85,097	91.7%
元素及び化合物				2,644	174.8%	1.5%	0.5			25,162	113.5%
肥料	MT	12,416	25.6%	991	26.4%	0.6%	-1.3	360,420	77.0%	27,766	66.5%
原料別製品				12,758	142.9%	7.4%	1.8			141,333	90.1%
ウッドチップ	MT	96,977	3.3倍	2,904	3.1倍	1.7%	0.9	1,224,610	95.1%	33,383	91.4%
鉄鋼	MT	12,501	4.1倍	2,036	3.1倍	1.2%	0.6	75,976	131.0%	15,037	107.2%
非鉄金属	MT	3,329	92.3%	1,319	78.1%	0.8%	-0.2	25,844	86.2%	10,482	85.7%
金属製品				1,449	104.7%	0.8%	0.0			23,154	66.4%
機械類及び輸送用機器				8,331	64.3%	4.8%	-2.2			146,761	81.7%
一般機械				3,091	85.4%	1.8%	-0.2			68,798	94.0%
農業用機械				1,030	60.4%	0.6%	-0.3			37,584	87.6%
電気機器				4,084	48.3%	2.4%	-2.0			65,982	76.9%
半導体等電子部品				393	60.2%	0.2%	-0.1			5,200	85.6%
雑製品				3,643	100.9%	2.1%	0.0			39,573	102.6%
家具	MT	2,183	111.0%	1,289	108.2%	0.7%	0.0	21,848	104.5%	12,519	106.5%
特殊取扱品				8,308	89.9%	4.8%	-0.4			69,603	94.7%



## 9. 管内主要品別地域別表（輸入）

（単位：百万円）

区 分	令和 6 年 1 1 月 分															
	中 国		A S E A N		大 洋 州		米 国		中 南 米		西 欧		ロ シ ア		中 東	
	価 額	前 年 同 月 比	価 額	前 年 同 月 比	価 額	前 年 同 月 比	価 額	前 年 同 月 比	価 額	前 年 同 月 比	価 額	前 年 同 月 比	価 額	前 年 同 月 比	価 額	前 年 同 月 比
輸 入 総 額	26,613	144.2%	14,121	65.8%	26,329	117.9%	12,657	63.2%	19,160	111.2%	7,407	68.3%	4,880	49.4%	34,687	56.0%
食料品及び動物	3,543	124.3%	2,548	65.1%	1,265	82.1%	6,701	101.3%	12,505	100.3%	3,265	52.5%	3,476	44.4%	13	全増
肉類及び同調製品	47	69.6%	324	81.0%	238	92.4%	824	2.1倍	542	144.9%	277	2.0倍	—	—	—	—
魚介類及び同調製品	1,140	164.2%	372	64.7%	16	80.4%	759	49.3%	827	85.7%	403	75.7%	3,463	44.3%	—	—
魚介類	404	166.8%	80	164.9%	16	80.4%	759	49.3%	754	80.4%	403	77.2%	3,463	44.3%	—	—
さけ及びます	—	—	—	—	—	—	217	33.9%	346	93.2%	86	62.6%	444	7.8倍	—	—
かに	—	—	21	全増	—	—	—	—	—	—	12	全増	456	46.1%	—	—
いか	276	157.2%	—	—	—	—	38	48.5%	159	32.8%	—	—	47	全増	—	—
魚介類の調製品	736	162.7%	291	55.5%	—	—	—	—	73	2.6倍	—	全減	—	—	—	—
とうもろこし	—	—	—	—	—	—	2,194	3.8倍	8,112	110.9%	—	—	—	—	—	—
果実及び野菜	596	107.8%	86	119.4%	—	全減	112	76.1%	5	全増	57	2.2倍	13	全増	13	全増
飼料	1,646	114.7%	1,402	64.7%	282	106.2%	750	54.6%	3,019	79.8%	80	103.0%	—	—	—	—
植物性油かす	877	全増	1,212	61.3%	—	—	89	33.6%	3,019	79.9%	8	全増	—	—	—	—
飲料及びたばこ	11	全増	3	24.2%	4	全増	10	39.6%	56	2.5倍	311	118.6%	—	—	—	—
原材料	751	98.2%	1,573	71.8%	25	1.0%	1,128	32.9%	5,291	117.6%	665	125.2%	108	2.6倍	—	—
木材	182	56.4%	48	56.9%	—	—	59	60.9%	—	全減	580	162.8%	108	2.6倍	—	—
製材	180	56.0%	48	59.1%	—	—	47	55.2%	—	全減	580	162.8%	108	2.6倍	—	—
鉄鉱石	—	—	—	—	—	—	—	—	1,234	全増	—	—	—	—	—	—
非鉄金属鉱	—	—	—	—	—	全減	—	全減	3,991	89.9%	—	全減	—	—	—	—
ニッケル鉱	—	—	—	—	—	全減	—	—	—	—	—	—	—	—	—	—
亜鉛鉱	—	—	—	—	—	全減	—	全減	3,740	85.6%	—	—	—	—	—	—
鉱物性燃料	5,673	124.3%	1,817	19.3%	24,992	140.7%	3,279	50.5%	—	—	14	133.9%	904	54.0%	34,321	55.9%
石炭	18	64.3%	1,652	63.8%	13,267	114.5%	1,350	46.6%	—	—	—	—	904	54.0%	—	—
原油及び粗油	—	—	—	—	—	—	—	—	—	—	—	—	—	—	29,410	49.7%
石油製品	5,634	124.4%	11	全増	—	全減	0	0.0%	—	—	12	2.6倍	—	—	—	—
天然ガス及び製造ガス	—	—	—	全減	11,725	2.5倍	1,929	82.3%	—	—	—	—	—	—	4,911	2.2倍
動植物性油脂	—	—	54	172.6%	—	—	—	—	—	全減	13	137.2%	—	—	—	—
化学製品	2,575	93.1%	1,090	140.8%	15	124.0%	246	99.8%	40	2.3倍	640	151.9%	—	—	255	53.9%
元素及び化合物	772	160.9%	311	191.5%	—	—	4	11.2%	29	166.8%	217	95.7%	—	—	—	全減
肥料	841	46.6%	28	55.0%	—	—	—	—	—	—	40	131.8%	—	—	13	全増
原料別製品	3,697	131.9%	4,403	142.9%	1	0.3%	658	134.8%	1,228	34.7倍	662	100.5%	386	116.4%	91	189.0%
ウッドチップ	0	全増	1,298	3.1倍	—	全減	593	全増	1,011	全増	2	7.9%	—	—	—	—
鉄鋼	725	7.4倍	209	157.9%	—	—	—	—	135	全増	116	136.5%	—	—	—	—
非鉄金属	258	113.7%	368	69.1%	—	—	3	0.7%	12	全増	3	32.8%	386	117.6%	91	189.0%
金属製品	971	100.7%	240	190.1%	1	53.2%	22	149.0%	1	全増	92	93.0%	—	—	—	—
機械類及び輸送用機器	3,363	136.3%	1,250	165.6%	19	82.2%	577	23.1%	39	13.6倍	1,705	67.7%	—	—	3	3.1倍
一般機械	581	79.6%	162	126.8%	17	88.2%	201	35.2%	38	19.7倍	1,234	67.4%	—	—	—	全減
農業用機械	105	91.5%	17	26.4倍	10	16.9倍	56	20.4%	1	全増	719	63.4%	—	—	—	全減
電気機器	2,227	150.6%	956	2.0倍	1	21.5%	314	18.2%	1	58.8%	241	42.2%	—	—	3	9.9倍
半導体等電子部品	218	42.2%	174	146.5%	—	—	—	全減	—	—	—	全減	—	—	—	—
雑製品	2,061	100.9%	1,244	113.7%	8	10.2倍	37	27.7%	0	全増	129	68.2%	6	3.6倍	5	104.9%
家具	799	102.8%	414	121.2%	—	—	1	26.3%	—	—	39	93.9%	—	—	—	—
特殊取扱品	4,939	25.5倍	138	74.7%	—	—	20	18.7%	—	—	4	16.2%	—	全減	—	—

# 10. 管内地域(国)別輸出入実績表

(単位：百万円)

区 分 地域(国)名	輸 出				輸 入			
	令和6年11月分		1月以降累計		令和6年11月分		1月以降累計	
	価 額	前 年 同 月 比	価 額	前 年 同 期 比	価 額	前 年 同 月 比	価 額	前 年 同 期 比
総 額	52,743	115.6%	566,053	112.0%	172,069	80.0%	1,935,712	86.8%
アジア	33,331	126.2%	341,501	108.1%	59,002	93.9%	655,458	98.9%
大韓民国	5,103	95.1%	47,070	99.5%	15,642	72.6%	163,828	96.3%
中華人民共和国	12,561	174.6%	110,448	100.4%	26,613	144.2%	256,755	110.2%
台湾	2,098	85.5%	24,461	102.1%	720	124.4%	25,190	2.3倍
香港	1,377	153.8%	10,203	103.4%	-	全減	25	133.0%
ベトナム	4,249	172.9%	40,982	185.1%	3,191	138.6%	33,949	93.4%
タイ	3,524	98.5%	39,146	101.9%	1,793	96.4%	31,244	100.7%
シンガポール	310	108.6%	15,439	121.5%	224	4.4倍	1,868	136.3%
マレーシア	730	46.7%	11,309	86.6%	2,958	32.3%	34,420	69.9%
フィリピン	518	48.6%	7,604	100.1%	1,658	137.4%	18,764	93.0%
インドネシア	864	92.6%	15,287	123.7%	4,274	62.5%	75,547	77.3%
インド	1,757	3.8倍	11,655	107.7%	1,362	2.7倍	10,271	130.6%
(ASEAN)	10,322	103.8%	130,685	122.2%	14,121	65.8%	196,710	83.1%
中東	1,200	115.1%	12,963	134.5%	34,687	56.0%	390,100	77.3%
サウジアラビア	67	全増	104	89.8%	14,956	41.8%	180,760	70.6%
クウェート	-	-	3	157.4%	-	-	30,576	65.9%
カタール	2	全増	9	10.7%	99	112.1%	24,690	190.3%
アラブ首長国連邦	1,085	107.0%	11,085	121.4%	14,481	61.9%	133,822	85.8%
西欧	2,560	157.5%	32,664	136.4%	7,407	68.3%	107,991	89.1%
スウェーデン	74	53.9%	1,411	99.9%	234	129.3%	3,818	130.8%
英国	76	75.0%	830	99.2%	884	45.1%	8,482	100.6%
オランダ	249	7.4倍	4,372	95.9%	661	144.3%	6,382	104.7%
フランス	55	56.7%	2,414	128.8%	783	62.7%	13,368	100.3%
ドイツ	568	3.0倍	8,934	170.8%	1,202	74.0%	30,233	91.3%
イタリア	65	108.5%	1,488	130.3%	570	122.2%	10,155	102.6%
フィンランド	3	全増	108	142.7%	475	95.8%	7,157	113.0%
(EU)	2,543	143.3%	31,740	128.9%	6,574	75.4%	99,230	88.6%
中東欧・ロシア等	1,143	107.3%	12,091	84.2%	5,908	56.4%	51,560	56.7%
ポーランド	29	10.6%	373	21.9%	68	110.3%	1,708	56.3%
ロシア	1,033	140.2%	11,228	91.1%	4,880	49.4%	42,490	53.1%
北米	11,519	122.2%	102,937	130.5%	16,251	63.8%	296,218	92.5%
カナダ	321	2.9倍	1,529	149.3%	3,539	65.1%	65,328	82.4%
アメリカ合衆国	11,198	120.2%	101,409	130.2%	12,657	63.2%	230,652	95.7%
中南米	2,539	44.5%	37,277	80.9%	19,160	111.2%	125,340	75.8%
メキシコ	261	173.5%	1,799	99.8%	1,387	50.5%	24,643	160.8%
パナマ	6	0.1%	18,900	60.8%	2	全増	11	2.9倍
ボリビア	10	4.2倍	36	98.5%	2,465	146.1%	20,621	142.1%
チリ	790	2.0倍	2,554	58.6%	1,825	2.6倍	16,663	81.8%
ブラジル	1,439	2.3倍	13,485	171.6%	13,065	134.3%	52,457	52.2%
アフリカ	359	135.0%	9,734	4.8倍	3,325	85.5%	10,403	67.8%
南アフリカ共和国	70	156.8%	402	101.8%	1,097	28.7%	6,740	46.9%
大洋州	92	90.9%	16,887	117.3%	26,329	117.9%	298,642	85.6%
オーストラリア	76	77.3%	2,660	112.0%	26,148	124.4%	283,903	83.4%
ニュージーランド	10	3.5倍	75	68.0%	182	23.7%	7,007	124.1%



## 【 参 考 】

### 1. 統計地域

本資料における貿易額は、函館税関が管轄する1道3県(北海道・青森県・岩手県・秋田県)に蔵置された貨物の通関額です。

### 2. 統計計上の時期

輸出は当該貨物の積載する船舶又は航空機が出港する日、輸入は当該貨物の輸入許可(承認)の日となります。

### 3. 価額(輸出入額)

輸出はFOB価格、輸入はCIF価格を用いています。

※資料中の符号につきましては、以下のとおりです。

- (1) 「－」は、実績が皆無であるもの
- (2) 「0」は、表中の計上単位に満たないもの
- (3) 「空欄」は、単位が設定されていないもの又は複数の単位が混在し集計出来ないもの
- (4) 「殆全増」は、10,000倍以上であることを表す

### 4. 伸率

伸率とは、前年同月からの輸出(入)額の増加(減少)比率を示すものです。

$$\text{伸率(\%)} = \frac{\text{当月の輸出(入)額} - \text{前年同月の輸出(入)額}}{\text{前年同月の輸出(入)額}} \times 100$$

### 5. 寄与度

寄与度とは、全体の伸率に対し、各品目がどの程度貢献(寄与)したかを示すものです。

$$\text{寄与度(\%)} = \frac{\text{品目毎の当月輸出(入)額} - \text{品目毎の前年同月輸出(入)額}}{\text{前年同月の輸出(入)総額}} \times 100$$

### 6. 掲載品目について

掲載品目は、いくつかの統計番号(9桁)をまとめたもので、主要商品として貿易統計の発表の際などに使用している「概況品」に基づいています。

### 7. 「再輸出品」「再輸入品」について

「再輸出品」とは、本邦から輸出する外国産貨物をいい、「再輸入品」とは、本邦に輸入する内国産貨物をいいます。

### 8. 地域経済圏

- ・ASEANの貿易額は加盟国10カ国の実績です。
- ・EUの貿易額は加盟国27カ国の実績です。

### 9. 貿易統計資料の閲覧

函館税関ホームページ内の「貿易統計」では、下記貿易統計資料を掲載しております。

- ・貿易統計発表資料(管内 / 北海道 / 北東北 / 函館港)
- ・トピックス(特集記事)
- ・その他の参考資料

また、財務省貿易統計ホームページでは、以下の貿易統計資料の検索・閲覧が可能です。

- ・財務省が発表する貿易統計資料、その他参考資料
- ・各種貿易統計データの検索(国・品目・税関毎の貿易額、船舶・航空機統計、等)

函 館 税 関 ホ ー ム ペ ー ジ <https://www.customs.go.jp/hakodate/>

財務省貿易統計ホームページ <https://www.customs.go.jp/toukei/info/>



### 《本資料に関する問い合わせ先・貿易統計資料の閲覧場所》

函館税関 調査部 調査統計課  
〒040-8561 函館市海岸町24番4号 函館港湾合同庁舎3階 Tel : 0138-40-4281(直通)

※本資料を他に転載等する場合には、「函館税関発表による」旨を必ず付記願います。