



# 令和2年4月分 管内外国貿易概況(速報)

《今月のポイント》

➤ **輸出 鉄鋼、自動車の部分品、魚介類・同調製品などが減少し、9ヵ月連続のマイナス。**

船舶、織物用糸・繊維製品などが増加したものの、鉄鋼、自動車の部分品、魚介類・同調製品などが減少したことから、対前年同月比29.5%減の310億82百万円で、9ヵ月連続のマイナスとなった。

➤ **輸入 原油・粗油、非鉄金属鉱、石油ガス類などが減少し、12ヵ月連続のマイナス。**

石油製品、肉類・同調製品などが増加したものの、原油・粗油、非鉄金属鉱、石油ガス類などが減少したことから、対前年同月比36.7%減の1,107億90百万円で、12ヵ月連続のマイナスとなった。

➤ **総額 対前年同月比35.2%減で、9ヵ月連続のマイナス。**

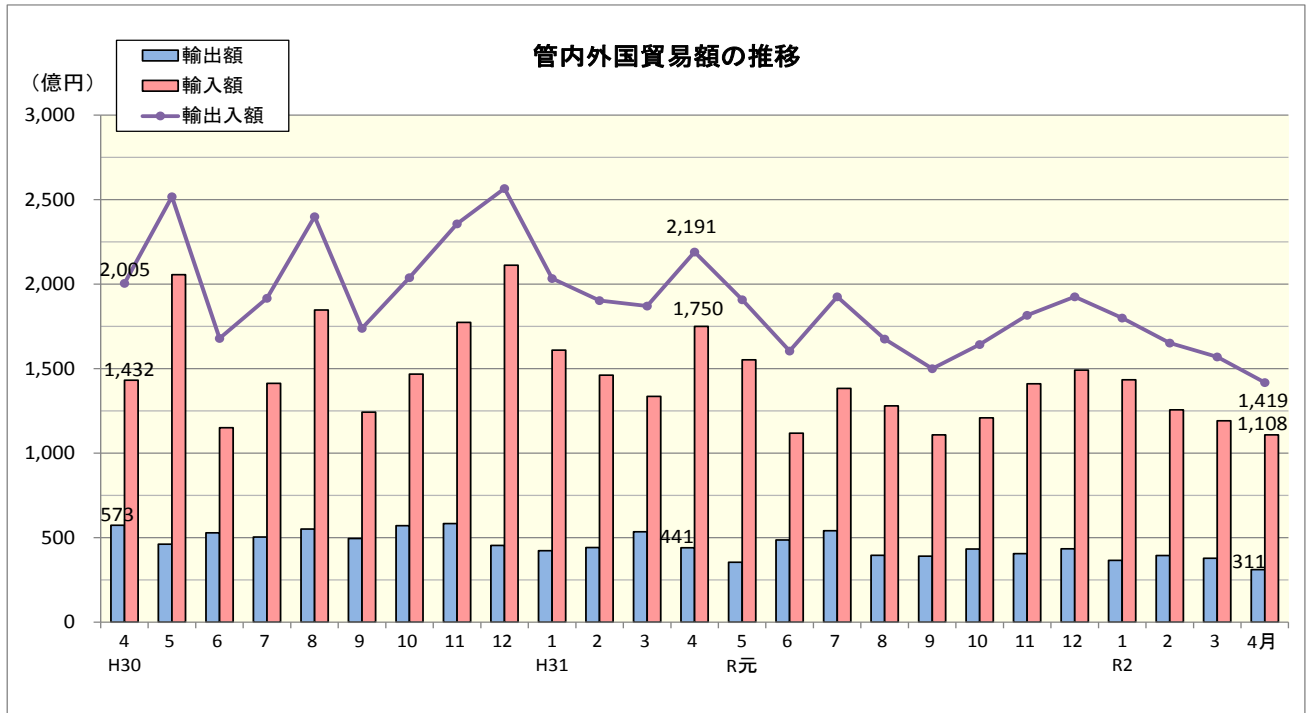
## 1. 貿易額

注: 増減額は前年同月に対する増減額、▲はマイナス。

区分		当月分			
		価額	前年同月比	増減額	対全国構成比
管内	輸出	31,082 百万円	70.5%	▲ 13,032 百万円	0.6%
	輸入	110,790 百万円	63.3%	▲ 64,200 百万円	1.8%
	輸出入合計	141,872 百万円	64.8%	▲ 77,231 百万円	1.3%
	輸出入差引額	▲ 79,708 百万円	—	—	—
全国	輸出	5,202,331 百万円	78.1%	▲ 1,461,964 百万円	/
	輸入	6,132,732 百万円	92.8%	▲ 472,575 百万円	
	輸出入合計	11,335,063 百万円	85.4%	▲ 1,934,538 百万円	
	輸出入差引額	▲ 930,401 百万円	—	—	

税関長公示レート(平均値) 令和2年4月 108.56 円/ドル (平成31年4月 111.18 円/ドル と比較して 2.4% の円高)

## 2. 貿易額の推移



### 3. 輸出

#### (1) 貿易額上位品目

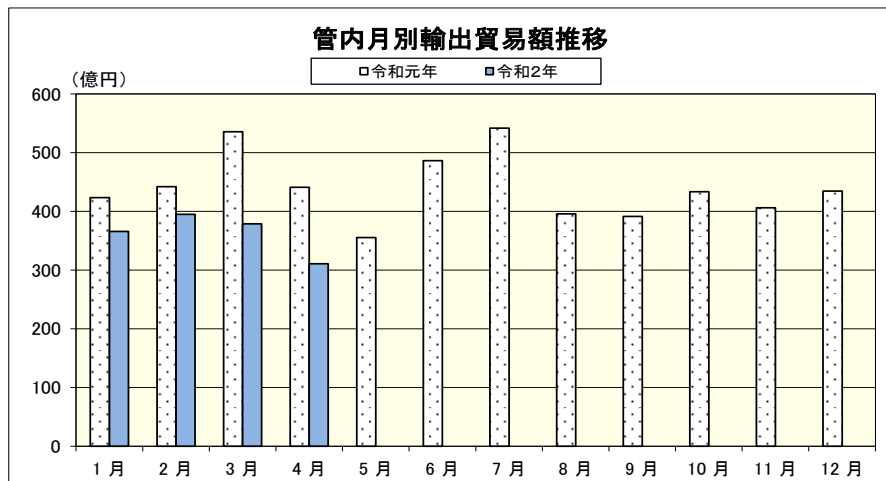
品目	価額	前年同月比 (増減の推移)	主な増減国
一般機械	9,006 百万円	90.7% (3ヵ月連続減)	増 オランダ 減 タイ
鉄鋼	3,959 百万円	54.7% (2ヵ月連続減)	増 インドネシア 減 中国
魚介類・同調製品	3,571 百万円	74.0% (9ヵ月連続減)	増 ベトナム 減 香港
紙・板紙	2,808 百万円	82.8% (18ヵ月連続減)	増 米国 減 ベトナム
船舶	2,375 百万円	106.9% (4ヵ月ぶり増)	増 香港 減 リベリア

#### (2) 増加額上位品目

品目	価額	前年同月比	増加額	寄与度
船舶	2,375 百万円	106.9%	154 百万円	0.3
織物用糸・繊維製品	203 百万円	167.5%	82 百万円	0.2
果実・野菜	320 百万円	131.1%	76 百万円	0.2

#### (3) 減少額上位品目

品目	価額	前年同月比	減少額	寄与度
鉄鋼	3,959 百万円	54.7%	3,278 百万円	▲7.4
自動車の部分品	856 百万円	21.5%	3,124 百万円	▲7.1
魚介類・同調製品	3,571 百万円	74.0%	1,257 百万円	▲2.9



(単位: 百万円)

区分	令和元年	前年同月比	令和2年	前年同月比
1月	42,328	93.9%	36,572	86.4%
2月	44,210	87.1%	39,479	89.3%
3月	53,545	94.1%	37,867	70.7%
4月	44,114	77.0%	31,082	70.5%
5月	35,529	77.0%		
6月	48,638	92.1%		
7月	54,176	107.6%		
8月	39,554	71.7%		
9月	39,120	79.0%		
10月	43,333	75.8%		
11月	40,614	69.6%		
12月	43,460	95.7%		
合計	528,623	84.6%	144,999	78.7%

### 4. 輸入

#### (1) 貿易額上位品目

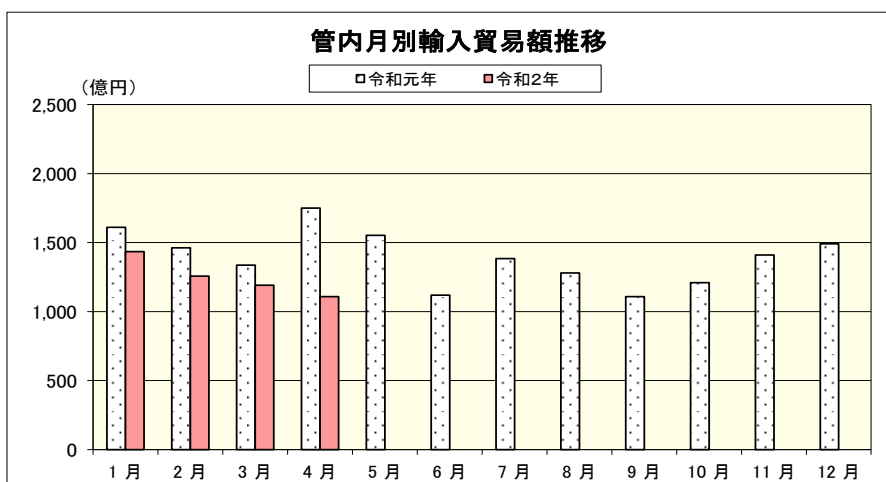
品目	価額	前年同月比 (増減の推移)	主な増減国
原油・粗油	22,405 百万円	53.9% (3ヵ月連続減)	増 アラブ首長国連邦 減 サウジアラビア
石炭	12,179 百万円	88.8% (2ヵ月連続減)	増 ロシア 減 オーストラリア
石油ガス類	7,642 百万円	53.4% (2ヵ月連続減)	増 マレーシア 減 ブルネイ
一般機械	5,859 百万円	69.5% (9ヵ月連続減)	増 ベトナム 減 中国
飼料	5,306 百万円	114.0% (3ヵ月連続増)	増 インドネシア 減 米国

#### (2) 増加額上位品目

品目	価額	前年同月比	増加額	寄与度
石油製品	1,094 百万円	6.5倍	925 百万円	0.5
肉類・同調製品	2,626 百万円	138.0%	723 百万円	0.4
飼料	5,306 百万円	114.0%	653 百万円	0.4

#### (3) 減少額上位品目

品目	価額	前年同月比	減少額	寄与度
原油・粗油	22,405 百万円	53.9%	19,160 百万円	▲10.9
非鉄金属鉱	4,247 百万円	34.9%	7,922 百万円	▲4.5
石油ガス類	7,642 百万円	53.4%	6,681 百万円	▲3.8



(単位: 百万円)

区分	令和元年	前年同月比	令和2年	前年同月比
1月	161,002	95.9%	143,378	89.1%
2月	146,166	101.9%	125,674	86.0%
3月	133,582	86.2%	119,140	89.2%
4月	174,990	122.2%	110,790	63.3%
5月	155,292	75.5%		
6月	111,885	97.2%		
7月	138,337	97.9%		
8月	127,994	69.3%		
9月	110,882	89.2%		
10月	120,957	82.4%		
11月	141,022	79.5%		
12月	149,112	70.6%		
合計	1,671,222	87.2%	498,982	81.0%

## 5. 管内署所別輸出入貿易額

(単位：百万円)

区分 署所名	輸 出						輸 入					
	当月分	前年 同月比	構成比	1月以降累計	前年 同期比	構成比	当月分	前年 同月比	構成比	1月以降累計	前年 同期比	構成比
総 額	31,082	70.5%	100.0%	144,999	78.7%	100.0%	110,790	63.3%	100.0%	498,982	81.0%	100.0%
函 館	2,881	102.7%	9.3%	9,678	93.9%	6.7%	806	15.3%	0.7%	5,935	57.8%	1.2%
室 蘭	3,651	72.6%	11.7%	19,260	63.8%	13.3%	4,556	79.9%	4.1%	31,920	73.4%	6.4%
苫 小 牧	7,280	59.4%	23.4%	35,768	86.2%	24.7%	51,369	56.7%	46.4%	235,127	79.3%	47.1%
小 樽	594	58.3%	1.9%	2,399	82.1%	1.7%	4,856	2.5倍	4.4%	9,870	133.9%	2.0%
留 萌	-	-	-	-	全減	-	580	125.8%	0.5%	1,565	52.8%	0.3%
札 幌	177	63.0%	0.6%	736	63.9%	0.5%	1,264	80.7%	1.1%	4,278	75.6%	0.9%
釧 路	780	61.3%	2.5%	3,053	72.4%	2.1%	5,833	79.5%	5.3%	24,196	89.3%	4.8%
根 室	4	82.3%	0.0%	19	177.3%	0.0%	376	39.6%	0.3%	3,135	89.0%	0.6%
稚 内	-	-	-	1	8.8%	0.0%	677	2.4倍	0.6%	802	143.9%	0.2%
網 走	-	-	-	-	-	-	-	-	-	53	全増	0.0%
紋 別	-	-	-	18	112.6%	0.0%	210	全増	0.2%	425	82.8%	0.1%
千 歳	981	32.5%	3.2%	8,863	80.2%	6.1%	221	20.5%	0.2%	2,129	36.9%	0.4%
石 狩	1,376	86.8%	4.4%	5,734	83.5%	4.0%	12,222	71.6%	11.0%	57,649	96.9%	11.6%
十 勝	-	-	-	-	-	-	1,431	64.3%	1.3%	4,584	93.9%	0.9%
旭川空港	-	-	-	-	-	-	-	-	-	-	-	-
北海道計	17,724	65.0%	57.0%	85,530	79.0%	59.0%	84,401	62.7%	76.2%	381,668	81.5%	76.5%
青 森	473	52.7%	1.5%	1,491	83.0%	1.0%	896	14.2%	0.8%	8,510	56.7%	1.7%
八 戸	6,728	83.1%	21.6%	32,795	76.5%	22.6%	10,489	69.6%	9.5%	49,444	88.1%	9.9%
青森空港	-	-	-	-	全減	-	-	全減	-	-	全減	-
宮 古	519	3.1倍	1.7%	1,230	141.4%	0.8%	15	7.0%	0.0%	346	77.3%	0.1%
釜 石	191	21.4%	0.6%	942	36.8%	0.6%	383	63.1%	0.3%	2,608	133.3%	0.5%
大 船 渡	747	114.2%	2.4%	2,892	106.0%	2.0%	751	6.9倍	0.7%	2,554	161.0%	0.5%
秋田船川	4,699	76.5%	15.1%	20,121	80.0%	13.9%	13,855	76.2%	12.5%	53,852	74.3%	10.8%
秋田空港	-	-	-	-	-	-	-	-	-	-	-	-
北東北計	13,357	79.3%	43.0%	59,470	78.3%	41.0%	26,389	65.2%	23.8%	117,314	79.5%	23.5%

## 6. 管内輸出品別表

区 分	数量 単位	当 月 分						1 月 以 降 累 計			
		数 量	前 年 同 月 比	価 額 (百 万 円)	前 年 同 月 比	構 成 比	寄 与 度	数 量	前 年 同 期 比	価 額 (百 万 円)	前 年 同 期 比
<b>輸 出 総 額</b>				<b>31,082</b>	<b>70.5%</b>	<b>100.0%</b>	<b>-29.5</b>			<b>144,999</b>	<b>78.7%</b>
食料品及び動物				4,564	77.8%	14.7%	-2.9			17,465	83.6%
魚介類及び同調製品	MT	13,232	106.2%	3,571	74.0%	11.5%	-2.9	37,672	98.3%	13,376	80.7%
たら	MT	838	40.4%	81	38.0%	0.3%	-0.3	2,731	73.1%	295	76.6%
さけ	MT	401	64.1%	158	64.7%	0.5%	-0.2	2,595	80.9%	991	65.7%
甲殻類及び軟体動物	MT	9,683	145.5%	2,393	88.4%	7.7%	-0.7	17,742	98.8%	5,906	67.4%
果実及び野菜	MT	3,298	6.4倍	320	131.1%	1.0%	0.2	8,139	4.4倍	1,047	114.9%
飲料及びたばこ				112	136.3%	0.4%	0.1			283	90.2%
原材料				2,694	76.9%	8.7%	-1.8			10,580	76.2%
鉄鋼くず	MT	78,351	107.2%	1,998	74.7%	6.4%	-1.5	288,953	99.3%	7,994	77.8%
鉱物性燃料				1	0.3%	0.0%	-0.6			5,532	10.0倍
石油製品				1	0.3%	0.0%	-0.6			5,532	10.0倍
動植物性油脂	MT	783	45.5%	86	41.4%	0.3%	-0.3	4,066	60.4%	492	65.7%
化学製品				514	35.0%	1.7%	-2.2			1,755	13.7%
有機化合物				74	9.4%	0.2%	-1.6			222	4.0%
鉱物性タール及び粗製薬品	MT	-	全減	-	全減	-	-0.3	-	全減	-	全減
原料別製品				9,103	68.0%	29.3%	-9.7			44,649	81.8%
紙及び板紙	MT	34,994	86.7%	2,808	82.8%	9.0%	-1.3	151,750	93.4%	11,606	83.8%
印刷・筆記・図画用紙	MT	4,496	57.0%	414	56.1%	1.3%	-0.7	20,592	69.0%	1,910	66.5%
鉄鋼	MT	46,994	78.8%	3,959	54.7%	12.7%	-7.4	161,058	69.2%	21,661	76.6%
銑鉄	MT	7,640	47.2%	1,180	38.5%	3.8%	-4.3	33,019	57.0%	5,815	55.6%
鉄鋼の棒・形鋼及び線	MT	13,718	48.7%	1,637	51.8%	5.3%	-3.4	68,609	67.9%	7,664	68.3%
鉄鋼のフラットロール製品	MT	389	56.1%	166	57.7%	0.5%	-0.3	1,600	50.0%	653	48.8%
管及び管用継手	MT	82	68.3%	12	56.4%	0.0%	-0.0	8,004	2.8倍	5,592	3.1倍
非鉄金属	MT	6,410	119.9%	1,384	80.6%	4.5%	-0.8	27,745	108.5%	6,598	86.4%
機械類及び輸送用機器				13,237	72.9%	42.6%	-11.2			61,079	79.5%
一般機械				9,006	90.7%	29.0%	-2.1			26,928	92.2%
原動機	MT	2,612	53.2%	829	37.7%	2.7%	-3.1	14,467	86.2%	4,499	64.7%
事務用機器				207	75.7%	0.7%	-0.2			1,005	147.7%
建設用・鉱山用機械				786	101.5%	2.5%	0.0			2,012	117.5%
加熱用・冷却用機器				157	20.5倍	0.5%	0.3			174	2.5倍
ベアリング及び同部分品	MT	42	64.6%	440	70.4%	1.4%	-0.4	187	87.8%	1,834	83.3%
半導体等製造装置	MT	569	125.1%	3,745	120.7%	12.0%	1.5	1,188	124.0%	7,228	116.2%
電気機器				680	48.8%	2.2%	-1.6			5,162	93.4%
重電機器				170	72.5%	0.5%	-0.1			1,284	183.1%
電気回路等の機器				81	50.4%	0.3%	-0.2			670	130.8%
半導体等電子部品				180	78.6%	0.6%	-0.1			730	85.0%
輸送用機器				3,551	51.9%	11.4%	-7.5			28,989	68.9%
自動車	NO	718	47.7%	314	49.8%	1.0%	-0.7	4,048	88.8%	1,735	90.7%
自動車の部分品	MT	1,668	44.2%	856	21.5%	2.8%	-7.1	10,468	79.7%	7,975	57.9%
船舶	NO	1	100.0%	2,375	106.9%	7.6%	0.3	7	58.3%	19,252	73.1%
雑製品				227	69.6%	0.7%	-0.2			789	69.8%
特殊取扱品				545	65.6%	1.8%	-0.6			2,376	94.5%

## 7. 管内主要品別地域別表(輸出)

(単位：百万円)

区 分	総 額		ア ジ ア		大 洋 州		米 国		中 南 米		西 欧		ロ シ ア		中 東	
	当 月 分		当 月 分		当 月 分		当 月 分		当 月 分		当 月 分		当 月 分		当 月 分	
	価 額	前 年 同 月 比	価 額	前 年 同 月 比	価 額	前 年 同 月 比	価 額	前 年 同 月 比	価 額	前 年 同 月 比	価 額	前 年 同 月 比	価 額	前 年 同 月 比	価 額	前 年 同 月 比
<b>輸 出 総 額</b>	<b>31,082</b>	<b>70.5%</b>	<b>24,971</b>	<b>77.7%</b>	<b>130</b>	<b>2.2倍</b>	<b>2,313</b>	<b>48.1%</b>	<b>409</b>	<b>63.2%</b>	<b>2,114</b>	<b>80.9%</b>	<b>659</b>	<b>80.8%</b>	<b>237</b>	<b>51.6%</b>
食料品及び動物	4,564	77.8%	4,294	80.7%	48	130.6%	132	110.6%	-	-	37	12.1%	41	108.6%	-	-
魚介類及び同調製品	3,571	74.0%	3,459	77.2%	26	84.6%	55	3.4倍	-	-	-	全減	28	118.0%	-	-
たら	81	38.0%	81	38.1%	-	-	-	-	-	-	-	-	-	全減	-	-
さけ	158	64.7%	158	64.7%	-	-	-	-	-	-	-	-	-	-	-	-
甲殻類及び軟体動物	2,393	88.4%	2,326	96.9%	23	75.5%	44	2.7倍	-	-	-	全減	-	-	-	-
果実及び野菜	320	131.1%	289	149.4%	-	全減	31	62.9%	-	-	-	全減	-	-	-	-
飲料及びたばこ	112	136.3%	107	135.4%	-	-	-	-	-	-	4	4.1倍	1	63.1%	-	-
原材料	2,694	76.9%	2,583	74.1%	-	-	104	38.7倍	-	-	5	2.6倍	-	-	-	全減
鉄鋼くず	1,998	74.7%	1,998	74.7%	-	-	-	-	-	-	-	-	-	-	-	-
鋳物性燃料	1	0.3%	-	全減	-	-	-	-	-	-	-	-	1	14.0%	-	-
石油製品	1	0.3%	-	全減	-	-	-	-	-	-	-	-	1	14.0%	-	-
動植物性油脂	86	41.4%	22	36.5%	-	-	-	-	37	38.7%	27	80.1%	-	-	-	-
化学製品	514	35.0%	408	32.7%	-	-	1	10.9%	1	100.0%	100	52.2%	4	24.4%	-	-
有機化合物	74	9.4%	-	全減	-	-	-	全減	-	-	74	78.3%	-	-	-	-
鋳物性タル及び粗製薬品	-	全減	-	全減	-	-	-	-	-	-	-	-	-	-	-	-
原料別製品	9,103	68.0%	7,786	67.9%	2	42.3%	823	55.6%	87	87.8%	314	124.8%	39	109.7%	31	92.8%
紙及び板紙	2,808	82.8%	2,193	74.7%	-	全減	387	143.9%	-	-	227	127.2%	-	-	-	-
印刷・筆記・図画用紙	414	56.1%	370	50.6%	-	-	44	6.3倍	-	-	-	-	-	-	-	-
鉄鋼	3,959	54.7%	3,541	58.6%	-	-	304	28.3%	35	61.0%	79	129.6%	-	全減	-	-
銑鉄	1,180	38.5%	1,175	38.4%	-	-	5	9.6倍	-	-	0	6.8%	-	-	-	-
鉄鋼の棒・形鋼及び線	1,637	51.8%	1,240	63.0%	-	-	299	27.8%	35	61.0%	62	111.6%	-	-	-	-
鉄鋼のフラットロール製品	166	57.7%	149	51.9%	-	-	-	-	-	-	16	全増	-	-	-	-
管及び管用継手	12	56.4%	12	58.9%	-	-	-	-	-	-	-	-	-	全減	-	-
非鉄金属	1,384	80.6%	1,376	80.8%	-	-	-	全減	3	74.0%	5	84.1%	-	-	-	-
機械類及び輸送用機器	13,237	72.9%	9,339	98.6%	-	-	1,213	38.7%	277	69.8%	1,495	93.5%	557	81.7%	204	49.4%
一般機械	9,006	90.7%	6,329	92.2%	-	-	552	79.4%	261	74.6%	1,426	93.5%	266	136.7%	99	55.5%
原動機	829	37.7%	499	38.2%	-	-	-	全減	2	95.9%	192	29.7%	61	96.3%	75	43.7%
事務用機器	207	75.7%	106	49.3%	-	-	-	全減	-	-	102	4.0倍	-	-	-	-
建設用・鉱山用機械	786	101.5%	723	100.5%	-	-	-	-	-	全減	2	49.8%	10	42.9%	23	33.9倍
加熱用・冷却用機器	157	20.5倍	150	95.5倍	-	-	8	2.1倍	-	-	-	-	-	全減	-	全減
ベアリング及び同部分品	440	70.4%	94	99.0%	-	-	60	72.8%	-	全減	269	60.8%	1	全増	-	-
半導体等製造装置	3,745	120.7%	3,745	120.7%	-	-	-	-	-	-	-	-	-	-	-	-
電気機器	680	48.8%	510	37.8%	-	-	138	14.3倍	1	13.4%	21	150.9%	9	147.8%	1	5.4倍
重電機器	170	72.5%	30	14.1%	-	-	130	14.8倍	-	-	1	9.8%	8	2.2倍	1	全増
電気回路等の機器	81	50.4%	80	51.1%	-	-	-	-	1	15.4%	-	-	0	全増	-	-
半導体等電子部品	180	78.6%	180	80.0%	-	-	-	-	-	-	-	全減	-	-	-	-
輸送用機器	3,551	51.9%	2,499	198.3%	-	-	522	21.5%	14	38.0%	48	80.8%	282	58.6%	104	44.3%
自動車	314	49.8%	13	12.1%	-	-	-	-	0	2.5%	-	-	249	59.3%	37	59.2%
自動車の部分品	856	21.5%	110	9.6%	-	-	522	21.5%	14	53.7%	48	80.8%	27	52.1%	66	38.8%
船舶	2,375	106.9%	2,375	全増	-	-	-	-	-	-	-	-	-	-	-	-
雑製品	227	69.6%	113	74.4%	3	108.3%	8	22.6%	7	87.3%	77	60.9%	9	2.6倍	-	-
特殊取扱品	545	65.6%	319	53.5%	78	4.7倍	33	132.0%	-	全減	55	54.2%	7	20.5%	2	40.5%

## 8. 管内輸入品別表

区 分	数量 単位	当 月 分						1 月 以 降 累 計			
		数 量	前 年 同 月 比	価 額 (百 万 円)	前 年 同 月 比	構 成 比	寄 与 度	数 量	前 年 同 期 比	価 額 (百 万 円)	前 年 同 期 比
<b>輸 入 総 額</b>				<b>110,790</b>	<b>63.3%</b>	<b>100.0%</b>	<b>-36.7</b>			<b>498,982</b>	<b>81.0%</b>
食料品及び動物				20,303	90.7%	18.3%	-1.2			88,391	101.4%
肉類及び同調製品	MT	5,012	133.8%	2,626	138.0%	2.4%	0.4	14,315	108.4%	7,173	110.9%
魚介類及び同調製品	MT	7,386	77.1%	4,009	67.3%	3.6%	-1.1	27,773	94.6%	19,142	93.7%
魚介類	MT	6,280	80.0%	3,135	67.4%	2.8%	-0.9	23,735	96.6%	15,838	96.0%
さけ及びます	MT	469	84.6%	248	53.5%	0.2%	-0.1	3,358	97.9%	1,455	62.7%
かに	MT	131	4.3倍	230	4.3倍	0.2%	0.1	391	82.2%	1,162	107.6%
いか	MT	1,033	98.3%	522	103.1%	0.5%	0.0	5,108	120.4%	3,207	139.8%
とうもろこし	MT	212,758	83.4%	5,293	85.5%	4.8%	-0.5	954,939	98.5%	22,999	97.7%
果実及び野菜	MT	7,163	143.6%	1,241	135.8%	1.1%	0.2	19,286	103.2%	3,430	101.9%
飼料	MT	187,228	155.8%	5,306	114.0%	4.8%	0.4	743,424	136.5%	22,304	109.1%
植物油かす	MT	101,342	2.6倍	2,391	132.5%	2.2%	0.3	462,622	178.7%	12,534	120.1%
飲料及びたばこ				238	68.2%	0.2%	-0.1			831	84.8%
原材料				12,627	62.3%	11.4%	-4.4			47,983	77.9%
木材				2,427	83.9%	2.2%	-0.3			9,424	88.1%
製材				1,965	74.3%	1.8%	-0.4			8,143	89.7%
パルプ	MT	7,520	77.8%	353	66.5%	0.3%	-0.1	31,634	85.3%	1,466	71.6%
鉄鉱石	MT	93,400	103.3%	926	118.9%	0.8%	0.1	93,400	52.3%	926	62.0%
非鉄金属鉱	MT	144,833	45.4%	4,247	34.9%	3.8%	-4.5	819,471	72.8%	19,745	59.1%
ニッケル鉱	MT	100,680	45.6%	553	45.5%	0.5%	-0.4	663,171	73.8%	4,654	97.8%
亜鉛鉱	MT	43,182	44.9%	2,951	28.2%	2.7%	-4.3	153,075	69.8%	12,767	52.1%
鉱物性燃料				43,363	61.9%	39.1%	-15.2			229,389	83.3%
石炭	千MT	1,247	119.3%	12,179	88.8%	11.0%	-0.9	5,280	124.7%	54,826	99.3%
原油及び粗油	千KL	660	75.8%	22,405	53.9%	20.2%	-10.9	2,548	89.0%	110,969	86.5%
石油製品				1,094	6.5倍	1.0%	0.5			21,678	43.3%
石油ガス類	MT	149,719	61.7%	7,642	53.4%	6.9%	-3.8	791,603	112.8%	41,580	103.1%
動植物性油脂	MT	415	50.9%	63	32.4%	0.1%	-0.1	1,194	51.2%	208	42.7%
化学製品				6,402	98.8%	5.8%	-0.0			21,713	94.7%
元素及び化合物				1,615	86.7%	1.5%	-0.1			4,951	83.2%
肥料	MT	54,623	104.7%	2,659	109.7%	2.4%	0.1	210,758	108.4%	9,485	101.6%
原料別製品				12,859	77.6%	11.6%	-2.1			41,138	74.6%
ウッドチップ	MT	254,571	97.7%	5,248	91.3%	4.7%	-0.3	625,516	66.7%	13,399	67.8%
鉄鋼	MT	8,860	30.4%	1,101	40.8%	1.0%	-0.9	29,747	54.2%	3,643	51.9%
非鉄金属	MT	2,953	106.2%	594	99.6%	0.5%	-0.0	10,675	107.6%	3,356	155.0%
金属製品				1,053	44.3%	1.0%	-0.8			3,371	47.4%
機械類及び輸送用機器				11,615	32.9%	10.5%	-13.5			32,794	44.0%
一般機械				5,859	69.5%	5.3%	-1.5			19,495	61.5%
農業用機械				4,621	76.9%	4.2%	-0.8			13,832	66.0%
電気機器				4,724	42.5%	4.3%	-3.6			9,825	40.0%
半導体等電子部品				268	18.3%	0.2%	-0.7			1,451	34.0%
雑製品				2,999	90.2%	2.7%	-0.2			12,219	82.4%
家具	MT	2,558	103.6%	968	98.5%	0.9%	-0.0	10,041	95.6%	3,601	90.2%
特殊取扱品				320	3.7倍	0.3%	0.1			24,316	107.1%



## 9. 管内主要品別地域別表（輸入）

（単位：百万円）

区 分	総 額		ア ジ ア		大 洋 州		米 国		中 南 米		西 欧		ロ シ ア		中 東	
	当 月 分		当 月 分		当 月 分		当 月 分		当 月 分		当 月 分		当 月 分		当 月 分	
	価 額	前 年 同 月 比	価 額	前 年 同 月 比	価 額	前 年 同 月 比	価 額	前 年 同 月 比	価 額	前 年 同 月 比	価 額	前 年 同 月 比	価 額	前 年 同 月 比	価 額	前 年 同 月 比
輸 入 総 額	110,790	63.3%	30,514	86.1%	10,974	50.4%	12,734	77.6%	9,281	70.8%	10,053	64.2%	8,752	97.1%	22,620	54.3%
食料品及び動物	20,303	90.7%	4,452	105.1%	1,546	96.1%	8,138	78.3%	2,889	137.8%	1,138	90.6%	924	42.7%	15	2.7倍
肉類及び同調製品	2,626	138.0%	223	81.0%	1,141	151.6%	625	3.5倍	297	133.3%	331	73.7%	-	-	-	-
魚介類及び同調製品	4,009	67.3%	1,303	80.8%	1	7.1%	1,048	89.8%	407	47.6%	242	76.1%	918	49.9%	-	-
魚介類	3,135	67.4%	508	85.9%	1	7.1%	1,048	89.9%	407	68.8%	163	54.5%	918	49.9%	-	-
さけ及びます	248	53.5%	-	全減	-	-	64	3.2倍	137	35.2%	26	51.8%	20	32.3倍	-	-
かに	230	4.3倍	-	全減	-	-	12	61.9%	-	-	-	-	210	43.9倍	-	-
いか	522	103.1%	301	95.0%	-	-	-	全減	215	118.7%	-	-	6	全増	-	-
とうもろこし	5,293	85.5%	-	-	-	全減	4,009	66.0%	1,060	全増	224	5.3倍	-	全減	-	-
果実及び野菜	1,241	135.8%	808	128.4%	41	156.1%	232	145.6%	10	55.4%	100	142.9%	4	3.1倍	15	2.7倍
飼料	5,306	114.0%	1,848	155.8%	245	125.6%	1,933	92.5%	1,079	110.0%	88	69.9%	-	全減	-	-
植物性油かす	2,391	132.5%	1,164	197.7%	-	-	152	66.3%	1,005	104.1%	13	134.1%	-	全減	-	-
飲料及びたばこ	238	68.2%	90	76.4%	-	-	14	105.4%	39	60.2%	96	62.0%	-	-	-	-
原材料	12,627	62.3%	1,864	89.6%	874	21.2%	2,124	135.6%	3,107	36.8%	822	93.1%	810	75.5%	-	-
木材	2,427	83.9%	403	106.6%	2	全増	283	112.4%	8	80.7%	758	97.4%	399	48.7%	-	-
製材	1,965	74.3%	224	59.2%	2	全増	109	139.8%	8	80.7%	658	92.7%	393	48.0%	-	-
パルプ	353	66.5%	20	50.0%	176	55.1%	-	-	6	9.7%	-	全減	24	全増	-	-
鉄鉱石	926	118.9%	-	-	-	-	-	-	926	118.9%	-	-	-	-	-	-
非鉄金属鉱	4,247	34.9%	553	76.2%	688	22.0%	452	96.4%	2,168	28.5%	-	-	387	157.4%	-	-
ニッケル鉱	553	45.5%	553	76.2%	-	全減	-	-	-	-	-	-	-	-	-	-
亜鉛鉱	2,951	28.2%	-	-	688	26.1%	452	96.4%	1,811	24.6%	-	-	-	-	-	-
鉱物性燃料	43,363	61.9%	5,067	113.4%	7,843	51.5%	913	35.0%	-	-	6	143.2%	6,511	130.4%	22,405	53.9%
石炭	12,179	88.8%	787	46.9倍	7,843	68.4%	-	-	-	-	-	-	2,946	2.8倍	-	-
原油及び粗油	22,405	53.9%	-	-	-	-	-	-	-	-	-	-	-	-	22,405	53.9%
石油製品	1,094	6.5倍	1,071	6.8倍	-	-	17	2.7倍	-	-	4	92.2%	-	-	-	-
石油ガス類	7,642	53.4%	3,190	78.7%	-	全減	896	34.4%	-	-	-	-	3,556	90.8%	-	-
動植物性油脂	63	32.4%	15	64.0%	0	全増	37	全増	-	全減	12	119.0%	-	-	-	-
化学製品	6,402	98.8%	3,325	97.0%	13	113.5%	1,107	2.6倍	1,121	2.8倍	576	79.0%	87	21.3倍	125	2.4倍
元素及び化合物	1,615	86.7%	892	85.0%	-	-	55	119.5%	491	133.7%	123	77.6%	7	全増	-	-
肥料	2,659	109.7%	948	91.7%	-	-	861	36.0倍	630	19.4倍	30	20.6%	79	19.5倍	110	19.9倍
原料別製品	12,859	77.6%	8,405	82.5%	655	90.6%	59	8.8%	2,094	109.2%	652	63.5%	419	54.0%	72	4.8倍
ウッドチップ	5,248	91.3%	2,518	133.2%	631	89.9%	-	全減	2,084	109.6%	15	2.1倍	-	-	-	-
鉄鋼	1,101	40.8%	681	35.7%	-	全減	-	全減	-	全減	29	61.1%	152	25.5%	-	-
非鉄金属	594	99.6%	248	57.7%	-	-	2	6.6倍	-	-	15	4.2倍	223	183.5%	58	4.1倍
金属製品	1,053	44.3%	877	49.5%	14	142.6%	17	19.2%	-	全減	113	24.6%	0	全増	-	-
機械類及び輸送用機器	11,615	32.9%	4,169	54.2%	26	51.3%	278	42.7%	32	147.8%	6,664	57.9%	1	全増	3	44.0%
一般機械	5,859	69.5%	1,109	59.7%	3	38.3%	134	49.3%	29	176.4%	4,155	72.3%	0	全増	3	3.3倍
農業用機械	4,621	76.9%	112	88.8%	2	全増	93	138.6%	-	全減	4,021	74.8%	-	-	2	2.5倍
電気機器	4,724	42.5%	2,392	44.7%	23	53.5%	57	34.5%	3	59.5%	2,246	40.6%	0	全増	0	3.8%
半導体等電子部品	268	18.3%	268	18.4%	-	全減	-	-	-	-	0	17.5%	-	-	-	-
雑製品	2,999	90.2%	2,819	90.8%	16	63.3%	56	83.0%	-	全減	86	108.5%	-	全減	-	全減
家具	968	98.5%	947	96.9%	3	全増	-	全減	-	-	18	3.4倍	-	-	-	-
特殊取扱品	320	3.7倍	310	3.9倍	1	2.7倍	9	189.3%	-	-	-	全減	-	-	-	-

10. 管内地域(国)別輸出入実績表

(単位：百万円)

区分 地域(国)名	輸 出				輸 入			
	当 月		1月以降累計		当 月		1月以降累計	
	価 額	前 年 同 月 比	価 額	前 年 同 期 比	価 額	前 年 同 月 比	価 額	前 年 同 期 比
<b>総 額</b>	<b>31,082</b>	<b>70.5%</b>	<b>144,999</b>	<b>78.7%</b>	<b>110,790</b>	<b>63.3%</b>	<b>498,982</b>	<b>81.0%</b>
アジア	24,971	77.7%	98,347	74.0%	30,514	86.1%	149,482	80.2%
大韓民国	2,138	51.6%	14,541	61.2%	2,931	108.7%	39,705	67.6%
中華人民共和国	10,050	76.4%	30,083	73.1%	12,287	69.1%	49,801	80.9%
台湾	2,500	97.1%	7,212	85.0%	411	49.0%	2,307	89.9%
香港	3,660	173.6%	10,651	161.1%	-	全減	10	65.9%
ベトナム	1,308	69.6%	5,715	96.9%	2,614	108.4%	8,312	90.6%
タイ	2,220	64.5%	11,061	78.3%	3,597	136.9%	9,807	96.5%
シンガポール	195	59.2%	1,706	13.5%	294	91.3%	1,219	17.4%
マレーシア	574	70.7%	5,745	189.1%	4,260	3.2倍	16,437	121.6%
フィリピン	466	33.9%	3,401	63.2%	1,178	59.2%	5,397	72.9%
インドネシア	811	86.7%	2,628	58.8%	2,338	2.2倍	11,500	113.7%
インド	64	6.3%	2,356	51.9%	268	122.5%	1,077	115.4%
(ASEAN)	5,694	63.8%	30,603	66.6%	14,307	103.6%	55,744	90.5%
中東	237	51.6%	4,054	2.3倍	22,620	54.3%	111,975	83.4%
サウジアラビア	3	34.4%	2,462	62.1倍	4,352	26.8%	42,171	70.4%
クウェート	-	-	0	1.4%	9,926	59.2%	31,051	119.3%
カタール	-	-	-	全減	5,728	66.7%	19,010	76.2%
アラブ首長国連邦	233	51.7%	1,576	94.0%	2,571	363倍	19,100	82.1%
西欧	2,114	80.9%	7,730	65.4%	10,053	64.2%	31,777	61.2%
スウェーデン	102	114.8%	381	85.8%	299	88.0%	1,202	80.6%
英国	19	57.9%	117	69.9%	1,053	66.3%	1,480	40.2%
オランダ	723	139.0%	2,002	64.5%	268	57.9%	1,420	58.2%
フランス	77	67.4%	1,370	185.7%	1,321	97.1%	4,673	66.7%
ドイツ	524	67.9%	1,757	58.2%	4,281	119.9%	10,818	70.0%
イタリア	230	92.8%	490	68.9%	583	93.8%	2,158	78.2%
フィンランド	50	2.5倍	102	3.8倍	583	71.4%	2,563	93.4%
(EU)	2,178	79.6%	8,394	78.4%	11,516	73.1%	36,956	69.1%
中東欧・ロシア等	763	74.4%	3,537	103.2%	11,833	106.5%	40,308	84.2%
ポーランド	27	3.0倍	77	2.9倍	319	102.0%	1,212	128.8%
ロシア	659	80.8%	2,338	93.4%	8,752	97.1%	31,097	79.3%
北米	2,337	48.4%	13,515	81.3%	15,400	75.0%	55,656	76.5%
カナダ	24	91.3%	79	48.7%	2,666	64.6%	11,109	108.7%
アメリカ合衆国	2,313	48.1%	13,436	81.7%	12,734	77.6%	44,492	71.2%
中南米	409	63.2%	2,470	35.9%	9,281	70.8%	43,878	116.4%
メキシコ	224	72.4%	1,164	146.1%	1,705	50.2%	4,178	54.4%
パナマ	96	93.6倍	208	4.0%	-	-	-	-
ボリビア	-	全減	11	66.7%	-	全減	5,049	55.1%
チリ	39	35.0%	295	78.5%	1,791	96.0%	5,661	92.9%
ブラジル	10	100.9%	47	115.2%	5,128	176.1%	27,483	2.9倍
アフリカ	121	5.2%	9,222	3.6倍	114	0.7%	1,756	8.4%
南アフリカ共和国	2	19.9%	26	58.9%	55	5.9%	1,549	39.4%
大洋州	130	2.2倍	6,124	74.2%	10,974	50.4%	64,150	100.2%
オーストラリア	130	2.3倍	322	114.8%	10,151	49.5%	58,980	98.9%
ニュージーランド	-	全減	-	全減	823	107.0%	2,496	95.1%



## 【参考】

### 1. 統計地域

本資料における貿易額は、函館税関が管轄する1道3県(北海道・青森県・岩手県・秋田県)に蔵置された貨物の通関額です。

### 2. 統計上の時期

輸出は当該貨物の積載する船舶又は航空機が出港する日、輸入は当該貨物の輸入許可(承認)の日となります。

### 3. 価額(輸出入額)

輸出はFOB価格、輸入はCIF価格を用いています。

※資料中の符号につきましては、以下のとおりです。

- (1) 「-」は、実績が皆無であるもの
- (2) 「0」は、表中の計上単位に満たないもの
- (3) 「空欄」は、単位が設定されていないもの又は複数の単位が混在し集計出来ないもの

### 4. 寄与度

寄与度とは、全体の伸率に対し、各品目がどの程度貢献(寄与)したかを示すものです。

※寄与度の計算方法

$$\text{寄与度(％)} = \frac{\text{品目毎の当月輸出(入)額} - \text{品目毎の前年同月輸出(入)額}}{\text{前年同月の輸出(入)総額}} \times 100$$

### 5. 「再輸出品」「再輸入品」について

「再輸出品」とは、本邦から輸出する外国産貨物をいい、「再輸入品」とは、本邦に輸入する内国産貨物をいいます。

### 6. 地域経済圏

対EUの貿易額は27カ国の実績、対ASEANの貿易額は10カ国の実績です。

### 7. 貿易統計資料の閲覧

函館税関ホームページ内の「貿易統計」では、下記貿易統計資料を掲載しております。

- ・貿易統計発表資料(管内/北海道/北東北/函館港)
- ・トピックス(特集記事)
- ・その他の参考資料

また、財務省貿易統計ホームページでは、上記のほか、以下の貿易統計資料の検索・閲覧が可能です。

- ・財務省及び各税関が発表する貿易統計資料、その他参考資料
- ・各種貿易統計データの検索(国・品目・税関毎の貿易額、船舶・航空機統計、等)

函館税関ホームページ <http://www.customs.go.jp/hakodate/>  
税関ホームページ <http://www.customs.go.jp>



### 《本資料に関する問い合わせ先・貿易統計資料の閲覧場所》

函館税関 調査部 調査統計課  
〒040-8561 函館市海岸町24番4号 函館港湾合同庁舎3階 Tel : 0138-40-4281(直通)

※本資料を他に転載等する場合には、「函館税関発表による」旨を必ず付記願います。