

令和元年上半期分 成田空港貿易概況(速報)



令和元年7月18日(木)
東京税関

- ・本資料における「令和元年上半期」又は「2019年上半期」は、平成31年1月から令和元年6月までとし、同期間の数値は速報値を計上している。
- ・本資料における「伸率」とは前年同期との比較によるものである。
- ・本資料における対中国の貿易額には対香港及び対マカオの貿易額を含む。

1. 概況

- 輸出は6期ぶりに減少、輸入は5期ぶりに減少。差引額は▲1兆1,533億円で16期連続の輸入超過。
- 主要国・地域別では、米国は輸出が増、輸入が2桁減。EUは輸出入ともに増。中国は輸出が減、輸入が増。ASEANは輸出入ともに2桁減。
- 主要品目では、半導体等製造装置の輸出が2桁増、通信機の輸入が微減。

輸出額	5兆1,419億円	伸率	7.8% 減
輸入額	6兆2,952億円	伸率	2.8% 減
総額	11兆4,371億円	伸率	5.1% 減

(差引 1兆1,533億円の輸入超過)

【主要国・地域別輸出入動向】	輸出額	伸率	輸入額	伸率
米 国	9,524億円	6.8%	1兆1,952億円	-10.1%
E U	7,315億円	6.3%	1兆4,890億円	8.7%
中 国	1兆4,361億円	-2.3%	1兆5,379億円	2.4%
ASEAN	7,899億円	-25.2%	7,163億円	-10.9%

【主要輸出品目】	輸出額	伸率
半導体等製造装置	4,241億円	16.8%
科学光学機器	3,182億円	-1.3%
電気回路等の機器	1,952億円	-17.1%

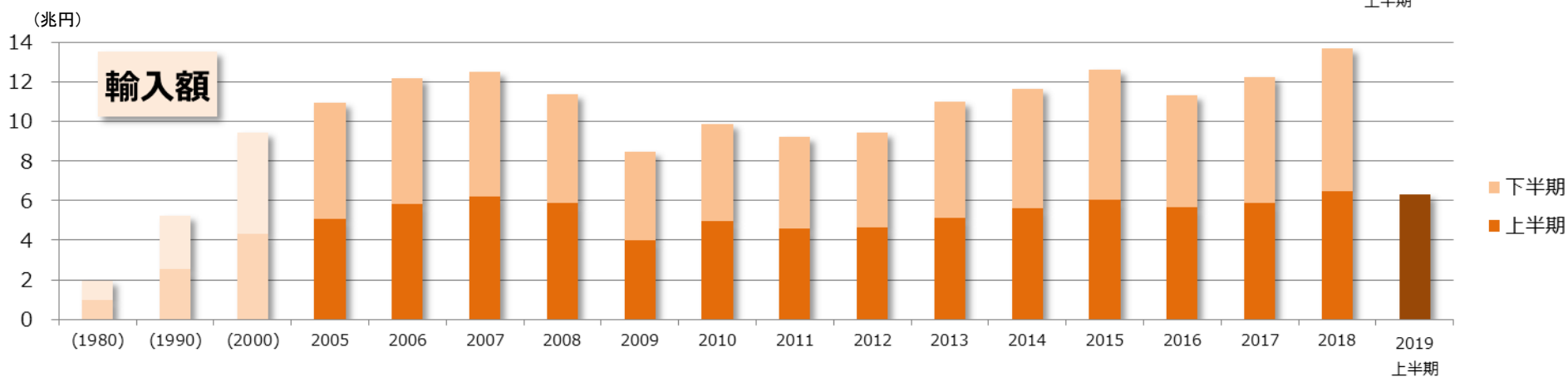
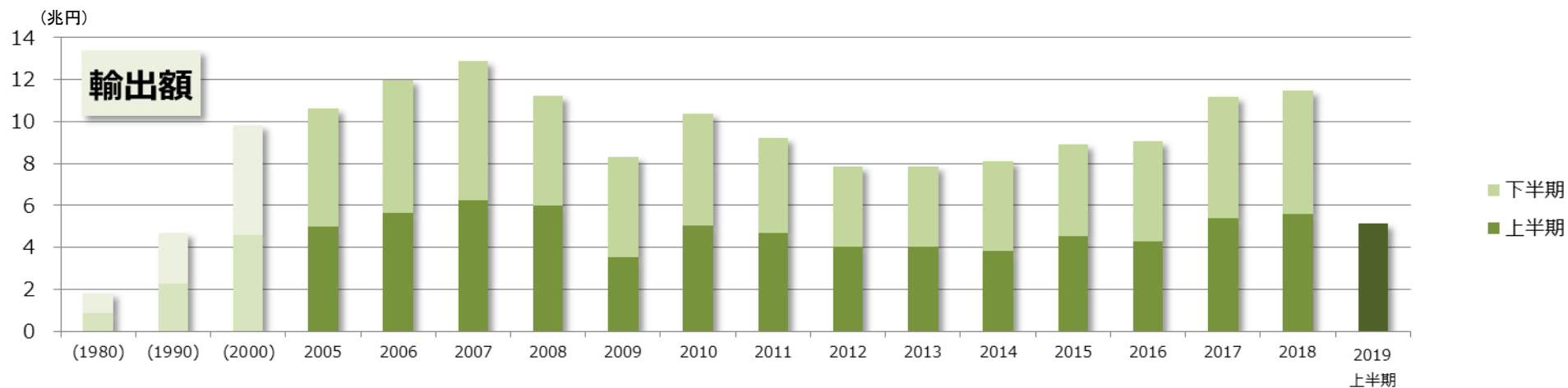
【主要輸入品目】	輸入額	伸率
通信機	8,025億円	-0.9%
医薬品	7,565億円	-0.7%
電算機類	5,815億円	16.8%

【主要増減品目】		輸出額	伸率	主な増減国
減少1位	電気回路等の機器	1,952億円	-17.1%	中国
減少2位	I C	1,931億円	-13.9%	シンガポール
減少3位	ポンプ・遠心分離機	516億円	-28.4%	中国
増加1位	半導体等製造装置	4,241億円	16.8%	台湾

【主要増減品目】		輸入額	伸率	主な増減国
減少1位	半導体等製造装置	919億円	-58.9%	米国
減少2位	I C	5,461億円	-12.4%	韓国
減少3位	原動機	2,302億円	-20.6%	米国
増加1位	電算機類	5,815億円	16.8%	中国

2. 貿易額の推移

令和元年上半期分 成田空港貿易概況(速報)



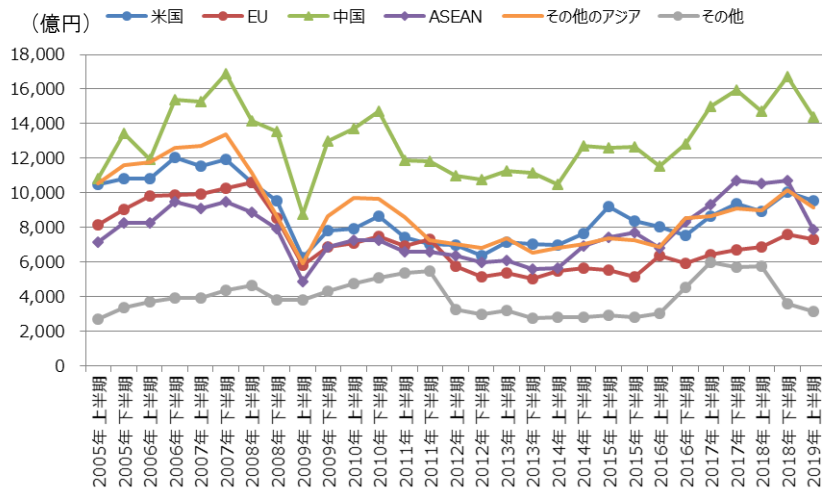
	(1980年)	(1990年)	(2000年)	2005年	2006年	2007年	2008年	2009年	2010年	2011年	2012年	2013年	2014年	2015年	2016年	2017年	2018年	2019年 上半期
輸出額 (億円)	18,379	46,752	98,325	106,373	119,640	128,882	112,086	82,967	103,412	92,288	78,397	78,574	81,112	89,104	90,349	111,679	114,588	51,419
指数	100.0	254.4	535.0	578.8	650.9	701.2	609.8	451.4	562.6	502.1	426.5	427.5	441.3	484.8	491.6	607.6	623.5	-
輸入額 (億円)	19,294	52,462	94,122	109,252	121,695	124,984	113,668	84,920	98,693	92,406	94,328	109,867	116,621	126,119	113,131	122,444	137,040	62,952
指数	100.0	271.9	487.8	566.3	630.7	647.8	589.1	440.1	511.5	478.9	488.9	569.4	604.4	653.7	586.4	634.6	710.3	-

(注) 下段は1980年を100とした指数。

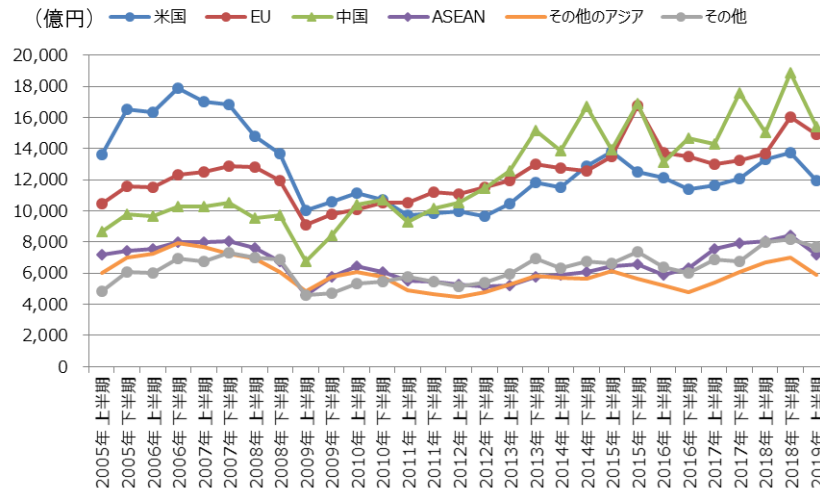
3. 主要国・地域別輸出入動向

令和元年上半期分 成田空港貿易概況(速報)

【輸出】



【輸入】



【主要国・地域別 輸出額】 (億円)

	世界	米国	EU	中国	ASEAN	その他のアジア	その他
2014年 上半期	38,339	6,995	5,507	10,512	5,656	6,836	2,833
2014年 下半期	42,773	7,661	5,651	12,699	6,939	7,017	2,805
2015年 上半期	45,103	9,196	5,518	12,615	7,455	7,372	2,948
2015年 下半期	44,001	8,395	5,170	12,660	7,706	7,264	2,807
2016年 上半期	42,643	8,049	6,358	11,525	6,794	6,861	3,055
2016年 下半期	47,706	7,563	5,944	12,837	8,295	8,544	4,524
2017年 上半期	54,106	8,656	6,436	15,024	9,347	8,651	5,992
2017年 下半期	57,573	9,404	6,722	15,947	10,700	9,094	5,706
2018年 上半期	55,761	8,916	6,879	14,703	10,558	8,967	5,739
2018年 下半期	58,826	10,067	7,591	16,718	10,693	10,174	3,583
2019年 上半期	51,419	9,524	7,315	14,361	7,899	9,149	3,170

【主要国・地域別 輸入額】 (億円)

	世界	米国	EU	中国	ASEAN	その他のアジア	その他
2014年 上半期	55,986	11,509	12,763	13,875	5,870	5,676	6,293
2014年 下半期	60,634	12,877	12,580	16,700	6,080	5,658	6,739
2015年 上半期	60,451	13,822	13,476	13,942	6,451	6,114	6,646
2015年 下半期	65,667	12,476	16,785	16,869	6,576	5,619	7,343
2016年 上半期	56,444	12,132	13,740	13,136	5,862	5,180	6,393
2016年 下半期	56,688	11,407	13,474	14,643	6,337	4,794	6,032
2017年 上半期	58,793	11,628	12,995	14,316	7,557	5,401	6,897
2017年 下半期	63,651	12,083	13,231	17,539	7,956	6,091	6,751
2018年 上半期	64,745	13,295	13,700	15,024	8,035	6,679	8,011
2018年 下半期	72,295	13,751	16,053	18,865	8,443	7,015	8,168
2019年 上半期	62,952	11,952	14,890	15,379	7,163	5,873	7,696

【主要国・地域別】	輸出額	伸率	主な増減品目
米国	9,524億円	6.8%	医薬品
EU	7,315億円	6.3%	有機化合物
中国	1兆4,361億円	-2.3%	電気回路等の機器
ASEAN	7,899億円	-25.2%	半導体等製造装置

【主要国・地域別】	輸入額	伸率	主な増減品目
米国	1兆1,952億円	-10.1%	半導体等製造装置
EU	1兆4,890億円	8.7%	航空機類
中国	1兆5,379億円	2.4%	電算機類
ASEAN	7,163億円	-10.9%	半導体等製造装置

4. 主要港別輸出入額

令和元年上半期分 成田空港貿易概況(速報)

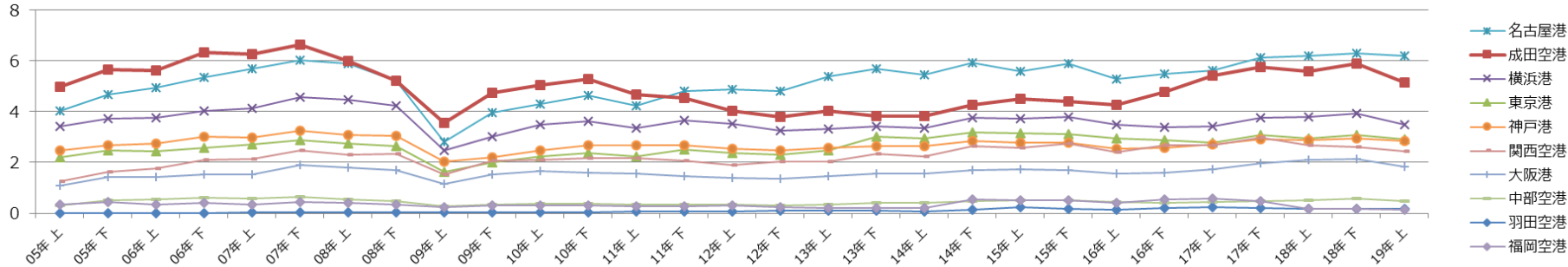
令和元年上半期 輸出入額	輸出				輸入				輸出入総額			
	金額(億円)	前年同期比	空/海別 構成比	対全国額 構成比	金額(億円)	前年同期比	空/海別 構成比	対全国額 構成比	金額(億円)	前年同期比	空/海別 構成比	対全国額 構成比
全国総額	382,404	95.3%		100.0%	391,292	98.9%		100.0%	773,696	97.1%		100.0%
全国空港総額	84,373	91.9%	100.0%	22.1%	95,985	99.1%	100.0%	24.5%	180,357	95.6%	100.0%	23.3%
成田空港	51,419	92.2%	60.9%	13.4%	62,952	97.2%	65.6%	16.1%	114,371	94.9%	63.4%	14.8%
羽田空港	1,694	94.9%	2.0%	0.4%	5,096	122.6%	5.3%	1.3%	6,791	114.3%	3.8%	0.9%
新潟空港	1	116.0%	0.0%	0.0%	2	133.3%	0.0%	0.0%	3	125.7%	0.0%	0.0%
関西空港	24,459	91.8%	29.0%	6.4%	19,464	97.2%	20.3%	5.0%	43,924	94.1%	24.4%	5.7%
中部空港	4,817	95.5%	5.7%	1.3%	5,552	107.0%	5.8%	1.4%	10,369	101.4%	5.7%	1.3%
福岡空港	1,309	69.9%	1.6%	0.3%	2,302	98.5%	2.4%	0.6%	3,611	85.8%	2.0%	0.5%
那覇空港	26	141.3%	0.0%	0.0%	77	60.7%	0.1%	0.0%	102	70.9%	0.1%	0.0%
その他	646	92.1%	0.8%	0.2%	540	166.8%	0.6%	0.1%	1,186	115.6%	0.7%	0.2%
全国海港総額	298,032	96.3%	100.0%	77.9%	295,308	98.9%	100.0%	75.5%	593,339	97.6%	100.0%	76.7%
東京港	28,957	97.8%	9.7%	7.6%	56,658	100.6%	19.2%	14.5%	85,615	99.6%	14.4%	11.1%
横浜港	34,910	92.2%	11.7%	9.1%	25,130	112.8%	8.5%	6.4%	60,040	99.8%	10.1%	7.8%
神戸港	28,389	98.3%	9.5%	7.4%	16,581	96.9%	5.6%	4.2%	44,970	97.7%	7.6%	5.8%
大阪港	18,453	87.2%	6.2%	4.8%	23,326	97.4%	7.9%	6.0%	41,780	92.6%	7.0%	5.4%
名古屋港	61,858	100.1%	20.8%	16.2%	26,013	102.5%	8.8%	6.6%	87,871	100.8%	14.8%	11.4%
その他	125,464	96.4%	42.1%	32.8%	147,600	96.1%	50.0%	37.7%	273,063	96.2%	46.0%	35.3%

5. 主要港別輸出入額の推移

令和元年上半期分 成田空港貿易概況(速報)

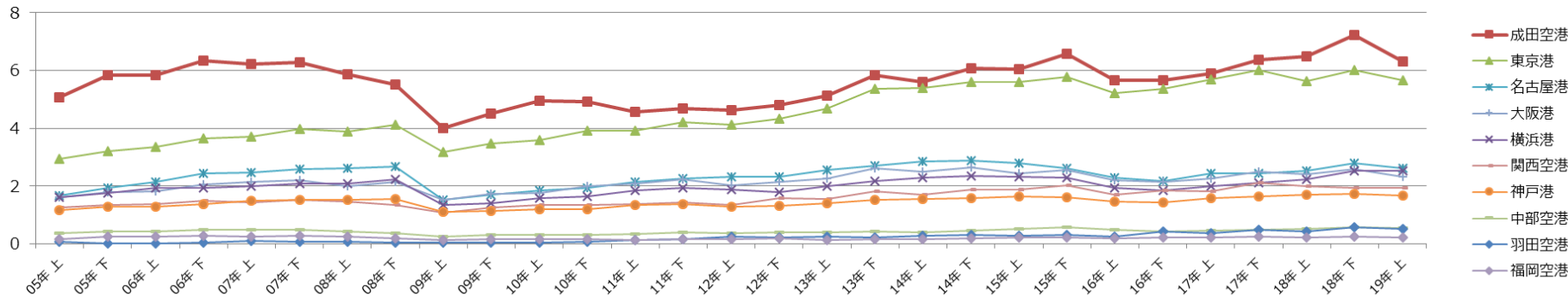
○輸出額推移

(兆円)



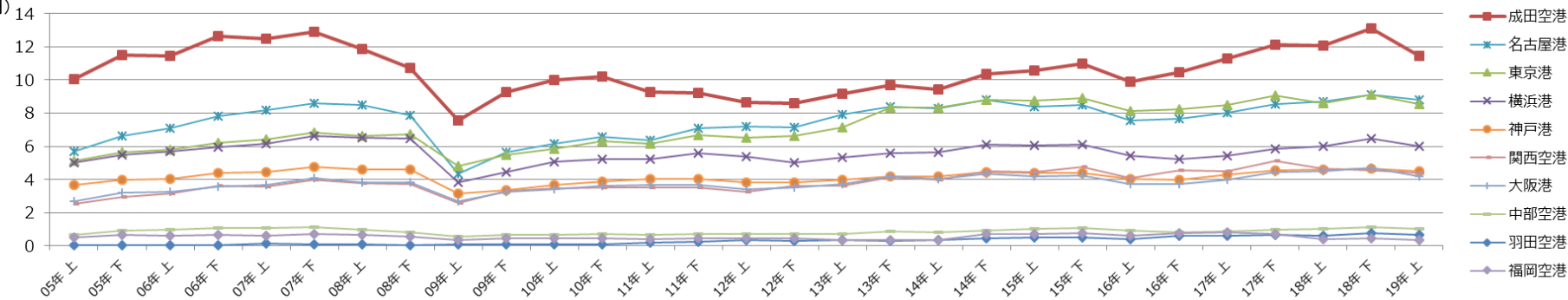
○輸入額推移

(兆円)



○輸出入総額推移

(兆円)



6. 特徴的な品目の動向【輸出】

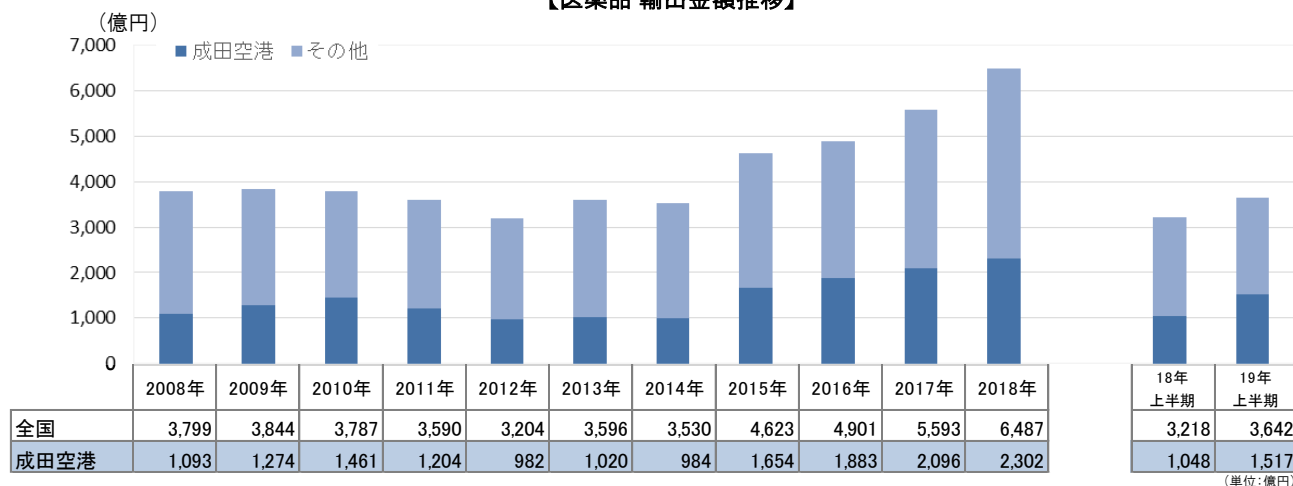
●医薬品の輸出

輸出概況品コード 医薬品:507
 統計品目コード 第29.36項～第29.39項:ビタミン・ホルモン等
 第29.41項:抗生物質
 第30類:医薬品・医療用品(3006.70の調整ゲル等を除く)

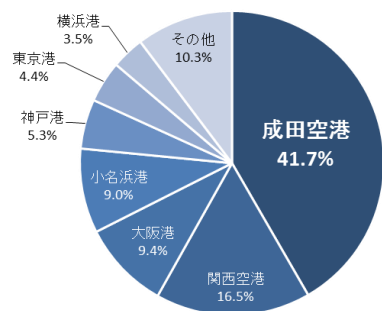
医薬品は成田空港における主要な輸出品目の一つです。成田空港の全国シェアは金額ベースで4割を超えており、全国の港で第1位となっています。

輸出金額の推移をみますと、2014年以降増加を続けています。2018年は全国で6,487億円、成田空港で2,302億円となり、ともに過去最大、さらに2019年上半期は、2018年を上回るペースで増加を続けています。

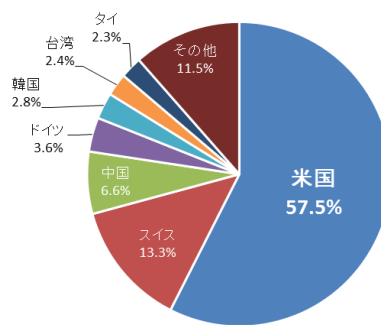
【医薬品 輸出金額推移】



【全国 港別 輸出金額(2019年上半期)】



【成田空港 仕向地別 輸出金額(2019年上半期)】



仕向地	金額 (億円)	前年同期比	構成比
米国	872	189.0%	57.5%
スイス	202	139.1%	13.3%
中国	100	159.3%	6.6%
ドイツ	55	49.2%	3.6%
韓国	42	99.6%	2.8%
台湾	36	174.4%	2.4%
タイ	35	136.8%	2.3%
その他	174	98.2%	11.5%
計	1,517	144.8%	100.0%

7. 特徴的な品目の動向【輸入】

令和元年上半期分 成田空港貿易概況(速報)

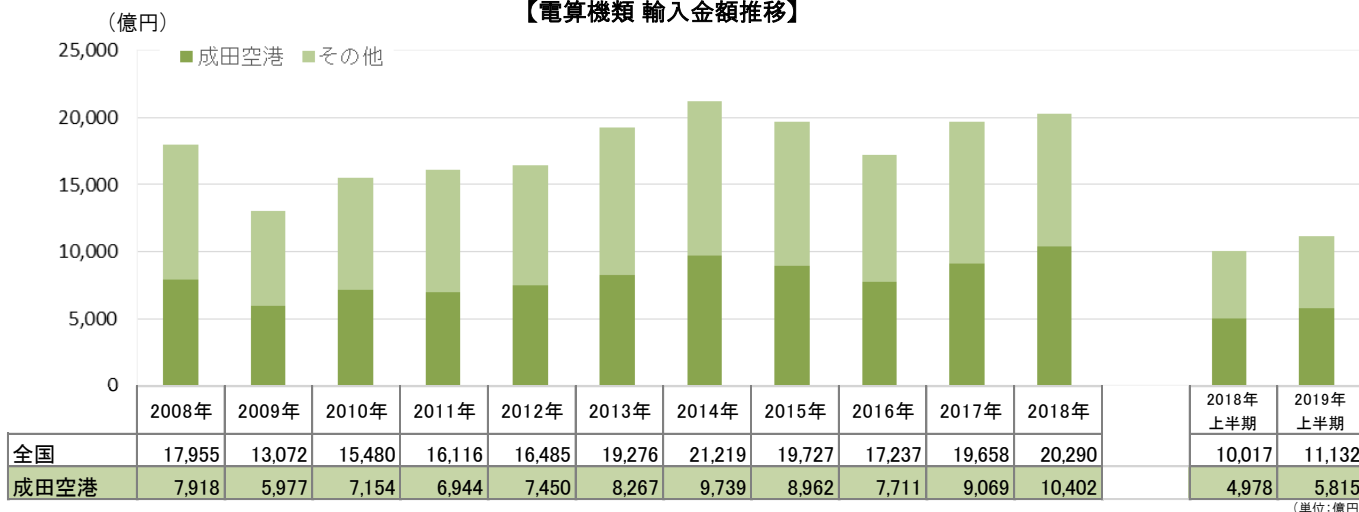
●電算機類の輸入

輸入概況品コード 電算機類(含周辺機器):7010505
 統計品目コード 8443.31~8443.32、8443.39-011:プリンター、複写機等
 第84.71項:パソコン等
 8528.42、8528.52、8528.62:モニター、プロジェクター

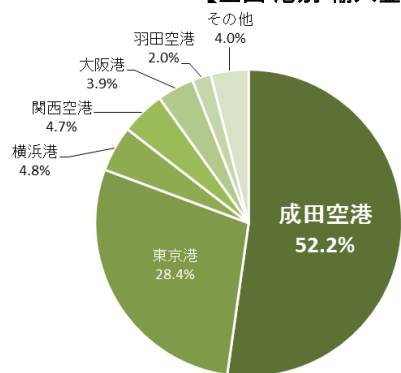
電算機類は、成田空港の2019年上半期における主要な輸入品目第3位であり、増加品目第1位となっております。成田空港の全国シェアは金額ベースで5割を超えており、全国の港で第1位です。

輸入金額の推移をみますと、2014年をピークに減少傾向となっていました。2017年以降は増加に転じています。2019年上半期は、前年同期比16.8%増となっております。

【電算機類 輸入金額推移】

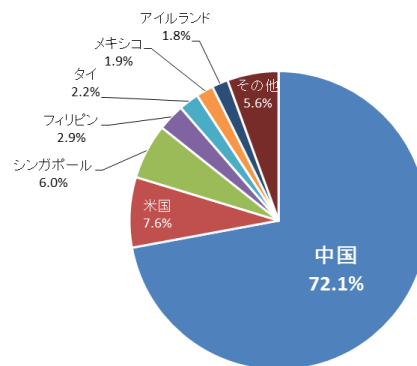


【全国 港別 輸入金額(2019年上半期)】



港	金額(億円)	前年同期比	構成比
成田空港	5,815	116.8%	52.2%
東京港	3,163	107.7%	28.4%
横浜港	538	108.4%	4.8%
関西空港	518	91.4%	4.7%
大阪港	435	96.2%	3.9%
羽田空港	221	116.6%	2.0%
その他	443	111.3%	4.0%
計	11,132	111.1%	100.0%

【成田空港 原産国別 輸入金額(2019年上半期)】



原産国	金額(億円)	前年同期比	構成比
中国	4,192	118.0%	72.1%
米国	443	108.1%	7.6%
シンガポール	349	131.7%	6.0%
フィリピン	170	115.1%	2.9%
タイ	127	90.7%	2.2%
メキシコ	110	135.0%	1.9%
アイルランド	102	169.1%	1.8%
その他	324	100.2%	5.6%
計	5,815	116.8%	100.0%

8. 成田空港の輸出入額の推移

令和元年上半期分 成田空港貿易概況(速報)

(億円)

年	輸出	前年比	輸入	前年比	輸出入総額	前年比	輸出入差引
1979年	12,982	-	16,459	-	29,441	-	-3,477
1980年	18,379	141.6%	19,294	117.2%	37,673	128.0%	-914
1981年	19,590	106.6%	22,605	117.2%	42,195	112.0%	-3,016
1982年	21,028	107.3%	22,682	100.3%	43,710	103.6%	-1,654
1983年	25,247	120.1%	23,348	102.9%	48,595	111.2%	1,899
1984年	33,492	132.7%	28,783	123.3%	62,275	128.2%	4,709
1985年	31,911	95.3%	30,176	104.8%	62,087	99.7%	1,735
1986年	28,748	90.1%	27,318	90.5%	56,066	90.3%	1,430
1987年	30,327	105.5%	29,299	107.3%	59,626	106.3%	1,028
1988年	35,700	117.7%	34,535	117.9%	70,235	117.8%	1,165
1989年	41,796	117.1%	42,627	123.4%	84,423	120.2%	-831
1990年	46,752	111.9%	52,462	123.1%	99,213	117.5%	-5,710
1991年	46,863	100.2%	47,741	91.0%	94,604	95.4%	-879
1992年	44,166	94.2%	42,135	88.3%	86,301	91.2%	2,032
1993年	43,875	99.3%	40,824	96.9%	84,698	98.1%	3,051
1994年	49,910	113.8%	46,815	114.7%	96,724	114.2%	3,095
1995年	61,052	122.3%	58,444	124.8%	119,496	123.5%	2,608
1996年	67,106	109.9%	70,783	121.1%	137,890	115.4%	-3,677
1997年	78,165	116.5%	76,764	108.4%	154,930	112.4%	1,401
1998年	77,568	99.2%	74,815	97.5%	152,383	98.4%	2,752
1999年	80,239	103.4%	77,193	103.2%	157,433	103.3%	3,046
2000年	98,325	122.5%	94,122	121.9%	192,447	122.2%	4,203
2001年	83,744	85.2%	92,911	98.7%	176,655	91.8%	-9,167
2002年	88,879	106.1%	92,423	99.5%	181,302	102.6%	-3,544
2003年	94,037	105.8%	94,272	102.0%	188,308	103.9%	-235
2004年	106,676	113.4%	103,039	109.3%	209,715	111.4%	3,637
2005年	106,373	99.7%	109,252	106.0%	215,625	102.8%	-2,879
2006年	119,640	112.5%	121,695	111.4%	241,334	111.9%	-2,055
2007年	128,882	107.7%	124,984	102.7%	253,866	105.2%	3,898
2008年	112,086	87.0%	113,668	90.9%	225,754	88.9%	-1,583
2009年	82,967	74.0%	84,920	74.7%	167,887	74.4%	-1,954
2010年	103,412	124.6%	98,693	116.2%	202,105	120.4%	4,718
2011年	92,288	89.2%	92,406	93.6%	184,694	91.4%	-117
2012年	78,397	84.9%	94,328	102.1%	172,724	93.5%	-15,931
2013年	78,574	100.2%	109,867	116.5%	188,442	109.1%	-31,293
2014年	81,112	103.2%	116,621	106.1%	197,732	104.9%	-35,509
2015年	89,104	109.9%	126,119	108.1%	215,223	108.8%	-37,015
2016年	90,349	101.4%	113,131	89.7%	203,481	94.5%	-22,782
2017年	111,679	123.6%	122,444	108.2%	234,123	115.1%	-10,766
2018年	114,588	102.6%	137,040	111.9%	251,628	107.5%	-22,452

(億円)

年	輸出	前年 同期比	輸入	前年 同期比	輸出入 総額	前年 同期比	輸出入 差引
2000年 上半期	45,829	123.2%	43,183	115.0%	89,012	119.1%	2,646
2000年 下半期	52,496	122.0%	50,939	128.5%	103,435	125.1%	1,557
2001年 上半期	45,202	98.6%	49,807	115.3%	95,010	106.7%	-4,605
2001年 下半期	38,542	73.4%	43,104	84.6%	81,645	78.9%	-4,562
2002年 上半期	41,836	92.6%	46,181	92.7%	88,017	92.6%	-4,345
2002年 下半期	47,043	122.1%	46,242	107.3%	93,285	114.3%	801
2003年 上半期	43,478	103.9%	45,571	98.7%	89,049	101.2%	-2,092
2003年 下半期	50,558	107.5%	48,701	105.3%	99,259	106.4%	1,857
2004年 上半期	51,869	119.3%	50,423	110.6%	102,292	114.9%	1,447
2004年 下半期	54,806	108.4%	52,617	108.0%	107,423	108.2%	2,190
2005年 上半期	49,884	96.2%	50,799	100.7%	100,683	98.4%	-916
2005年 下半期	56,489	103.1%	58,453	111.1%	114,942	107.0%	-1,964
2006年 上半期	56,306	112.9%	58,371	114.9%	114,677	113.9%	-2,066
2006年 下半期	63,334	112.1%	63,323	108.3%	126,657	110.2%	10
2007年 上半期	62,533	111.1%	62,157	106.5%	124,690	108.7%	377
2007年 下半期	66,349	104.8%	62,827	99.2%	129,176	102.0%	3,521
2008年 上半期	60,055	96.0%	58,676	94.4%	118,731	95.2%	1,379
2008年 下半期	52,031	78.4%	54,992	87.5%	107,023	82.9%	-2,962
2009年 上半期	35,474	59.1%	39,899	68.0%	75,374	63.5%	-4,425
2009年 下半期	47,492	91.3%	45,021	81.9%	92,513	86.4%	2,471
2010年 上半期	50,495	142.3%	49,476	124.0%	99,971	132.6%	1,019
2010年 下半期	52,917	111.4%	49,218	109.3%	102,134	110.4%	3,699
2011年 上半期	46,785	92.7%	45,719	92.4%	92,504	92.5%	1,066
2011年 下半期	45,503	86.0%	46,687	94.9%	92,191	90.3%	-1,184
2012年 上半期	40,343	86.2%	46,374	101.4%	86,717	93.7%	-6,031
2012年 下半期	38,054	83.6%	47,954	102.7%	86,008	93.3%	-9,900
2013年 上半期	40,411	100.2%	51,395	110.8%	91,806	105.9%	-10,984
2013年 下半期	38,164	100.3%	58,472	121.9%	96,635	112.4%	-20,308
2014年 上半期	38,339	94.9%	55,986	108.9%	94,325	102.7%	-17,647
2014年 下半期	42,773	112.1%	60,634	103.7%	103,407	107.0%	-17,861
2015年 上半期	45,103	117.6%	60,451	108.0%	105,554	111.9%	-15,349
2015年 下半期	44,001	102.9%	65,667	108.3%	109,669	106.1%	-21,666
2016年 上半期	42,643	94.5%	56,444	93.4%	99,087	93.9%	-13,800
2016年 下半期	47,706	108.4%	56,688	86.3%	104,394	95.2%	-8,981
2017年 上半期	54,106	126.9%	58,793	104.2%	112,899	113.9%	-4,687
2017年 下半期	57,573	120.7%	63,651	112.3%	121,224	116.1%	-6,079
2018年 上半期	55,761	103.1%	64,745	110.1%	120,507	106.7%	-8,984
2018年 下半期	58,826	102.2%	72,295	113.6%	131,121	108.2%	-13,469
2019年 上半期	51,419	92.2%	62,952	97.2%	114,371	94.9%	-11,533

本資料を引用する場合、東京税関の資料による旨を注記して下さい。

貿易統計の数値はインターネットでも検索できます。

東京税関

本資料に関するお問合せは以下へお願いします。
東京税関 調査部 調査統計課 TEL:03-3599-6385

財務省貿易統計