

2023年(令和5年)上半期分(輸出確報値;輸入9桁速報値)

京都税関支署貿易概況

大阪税関
京都税関支署

○輸出総額は569億円

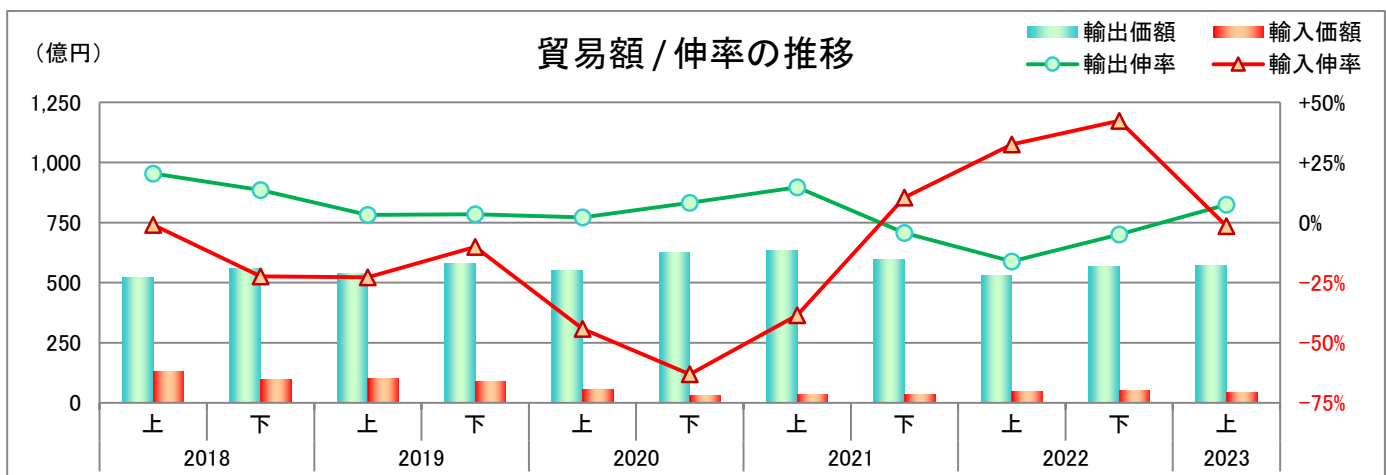
伸率+7.4%で4期ぶりのプラス

○輸入総額は45億円

伸率-1.5%で4期ぶりのマイナス

○差引額は524億円

80期連続の出超



《 半期別推移 》

年	期	輸 出		輸 入		差 引	
		価 額	伸 率	価 額	伸 率	価 額	伸 率
2018	上	523 億円	+20.4%	130 億円	-1.0%	393 億円	+29.7%
2018	下	559 億円	+13.5%	98 億円	-22.3%	460 億円	+25.9%
2019	上	540 億円	+3.2%	100 億円	-22.8%	439 億円	+11.7%
2019	下	578 億円	+3.4%	88 億円	-10.2%	490 億円	+6.3%
2020	上	551 億円	+2.1%	56 億円	-44.2%	495 億円	+12.7%
2020	下	625 億円	+8.2%	33 億円	-63.1%	592 億円	+21.0%
2021	上	632 億円	+14.7%	34 億円	-38.5%	598 億円	+20.7%
2021	下	598 億円	-4.3%	36 億円	+10.4%	562 億円	-5.1%
2022	上	530 億円	-16.1%	46 億円	+32.4%	484 億円	-18.9%
2022	下	568 億円	-5.0%	51 億円	+42.3%	517 億円	-8.0%
2023	上	569 億円	+7.4%	45 億円	-1.5%	524 億円	+8.3%

為替レート:税関長公示レートの平均値

2023年上半期:134.08円/ドル(2022年上半期:121.36円/ドルと比べ10.5%の円安)

- 1.「京都税関支署」の貿易額は、同支署滋賀出張所、舞鶴税関支署及び同支署宮津出張所を含まない。
 - 2.輸出はFOB価格、輸入はCIF価格で集計
 - 3.輸出は船舶(航空機)出港の日、輸入は原則として許可の日をもって計上
 - 4.伸率は対前年同期伸率をいう。
 - 5.この資料についての問い合わせは、京都税関支署(075-761-1296)までお願いします。
 - 6.本資料を他に転載するときは、京都税関支署の資料に基づく旨を注記してください。
- ©大阪税関ホームページ(<http://www.customs.go.jp/osaka/>)にも統計資料を掲載していますので御活用ください。

主要品別

【輸出】

《構成比順》

品目	価額	伸率	構成比	寄与度
1. 科学光学機器	146億円	+41.3%	25.6%	+8.0
2. 電気計測機器	101億円	+5.1%	17.7%	+0.9
3. ポンプ及び遠心分離機	69億円	+9.2%	12.1%	+1.1
4. 半導体等製造装置	31億円	-5.3%	5.4%	-0.3
5. その他の雑製品	22億円	+5.4%	3.9%	+0.2

《貿易額の増減に寄与した品目》

	品目	価額	伸率	寄与度
増加品目	1. 科学光学機器	146億円	+41.3%	+8.0
	2. ポンプ及び遠心分離機	69億円	+9.2%	+1.1
減少品目	1. 鉄鋼	8億円	-33.5%	-0.7
	2. プラスチック	10億円	-18.5%	-0.4

【輸入】

《構成比順》

品目	価額	伸率	構成比	寄与度
1. 織物用繊維糸	10億円	+8.6%	21.5%	+1.7
2. 電気機器	5億円	-34.4%	11.7%	-6.0
3. 絹	3億円	-27.2%	6.8%	-2.5
4. 果実及び野菜	3億円	+94.2%	6.4%	+3.1
5. 無機化合物	3億円	+61.0%	6.0%	+2.2

《貿易額の増減に寄与した品目》

	品目	価額	伸率	寄与度
増加品目	1. 輸送用機器	2億円	+287.7%	+3.6
	2. 果実及び野菜	3億円	+94.2%	+3.1
減少品目	1. 一般機械	2億円	-67.2%	-10.9
	2. 電気機器	5億円	-34.4%	-6.0

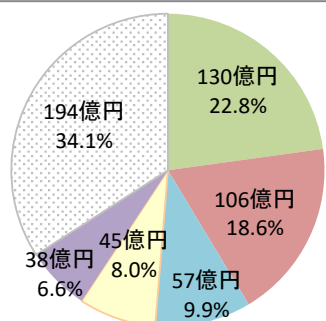
寄与度とは、全体の伸率に対し、各品目がどの程度寄与したかを示すもの。

寄与度 = $\frac{\text{個々の品目の当期輸出(入)額} - \text{個々の品目の前年同期輸出(入)額}}{\text{前年同期の輸出(入)総額}} \times 100$

主要地域(国)別

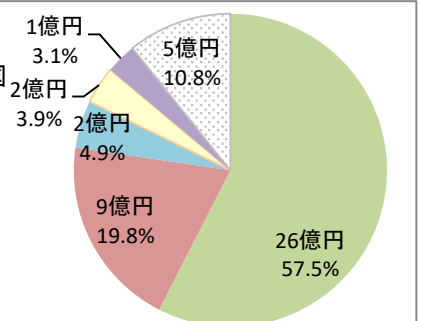
輸出額構成比

- 1位 中華人民共和国
- 2位 香港
- 3位 アメリカ合衆国
- 4位 シンガポール
- 5位 大韓民国
- その他



輸入額構成比

- 1位 中華人民共和国
- 2位 アメリカ合衆国
- 3位 ベトナム
- 4位 フィリピン
- 5位 大韓民国
- その他



京都税関支署

年 期	区 分	価 額 (千 円)	価 額 前 年 比
1979	上 輸出	20,490,920	
1979	下 輸出	27,549,138	
1980	上 輸出	31,113,924	151.8%
1980	下 輸出	28,390,175	103.1%
1981	上 輸出	27,785,950	89.3%
1981	下 輸出	30,440,061	107.2%
1982	上 輸出	39,048,909	140.5%
1982	下 輸出	44,499,029	146.2%
1983	上 輸出	38,386,610	98.3%
1983	下 輸出	48,357,708	108.7%
1984	上 輸出	60,104,505	156.6%
1984	下 輸出	60,057,067	124.2%
1985	上 輸出	58,850,305	97.9%
1985	下 輸出	62,433,371	104.0%
1986	上 輸出	57,236,324	97.3%
1986	下 輸出	69,296,289	111.0%
1987	上 輸出	63,617,256	111.1%
1987	下 輸出	71,009,946	102.5%
1988	上 輸出	66,294,609	104.2%
1988	下 輸出	74,678,155	105.2%
1989	上 輸出	74,309,683	112.1%
1989	下 輸出	80,510,869	107.8%
1990	上 輸出	84,227,801	113.3%
1990	下 輸出	91,898,864	114.1%
1991	上 輸出	85,741,985	101.8%
1991	下 輸出	93,418,688	101.7%
1992	上 輸出	99,347,171	115.9%
1992	下 輸出	108,154,762	115.8%
1993	上 輸出	106,601,136	107.3%
1993	下 輸出	120,903,367	111.8%
1994	上 輸出	131,575,643	123.4%
1994	下 輸出	137,871,467	114.0%
1995	上 輸出	169,561,852	128.9%
1995	下 輸出	180,619,703	131.0%
1996	上 輸出	173,683,847	102.4%
1996	下 輸出	198,006,045	109.6%
1997	上 輸出	212,402,576	122.3%
1997	下 輸出	144,289,020	72.9%
1998	上 輸出	138,912,840	65.4%
1998	下 輸出	140,711,461	97.5%
1999	上 輸出	152,778,529	110.0%
1999	下 輸出	201,605,571	143.3%
2000	上 輸出	223,802,963	146.5%
2000	下 輸出	249,086,107	123.6%
2001	上 輸出	168,471,288	75.3%
2001	下 輸出	151,935,439	61.0%
2002	上 輸出	148,666,826	88.2%
2002	下 輸出	158,244,239	104.2%
2003	上 輸出	143,140,256	96.3%
2003	下 輸出	159,626,954	100.9%
2004	上 輸出	172,821,317	120.7%
2004	下 輸出	190,600,474	119.4%
2005	上 輸出	180,964,752	104.7%
2005	下 輸出	204,444,911	107.3%
2006	上 輸出	219,276,071	121.2%
2006	下 輸出	226,849,432	111.0%
2007	上 輸出	145,632,029	66.4%
2007	下 輸出	136,430,677	60.1%
2008	上 輸出	101,812,316	69.9%
2008	下 輸出	84,749,006	62.1%
2009	上 輸出	47,821,973	47.0%
2009	下 輸出	58,033,072	68.5%
2010	上 輸出	65,348,963	136.7%
2010	下 輸出	64,712,108	111.5%
2011	上 輸出	52,359,679	80.1%
2011	下 輸出	49,866,104	77.1%
2012	上 輸出	48,532,044	92.7%
2012	下 輸出	44,524,891	89.3%
2013	上 輸出	49,873,869	102.8%
2013	下 輸出	61,656,000	138.5%
2014	上 輸出	44,511,221	89.2%
2014	下 輸出	44,992,625	73.0%
2015	上 輸出	48,673,419	109.4%
2015	下 輸出	47,532,615	105.6%
2016	上 輸出	47,139,312	96.8%
2016	下 輸出	40,931,795	86.1%
2017	上 輸出	43,452,546	92.2%
2017	下 輸出	49,221,857	120.3%
2018	上 輸出	52,318,212	120.4%
2018	下 輸出	55,876,132	113.5%
2019	上 輸出	53,973,568	103.2%
2019	下 輸出	57,791,555	103.4%
2020	上 輸出	55,117,540	102.1%
2020	下 輸出	62,507,149	108.2%
2021	上 輸出	63,195,421	114.7%
2021	下 輸出	59,820,138	95.7%
2022	上 輸出	52,995,903	83.9%
2022	下 輸出	56,818,458	95.0%
2023	上 輸出	56,928,174	107.4%

年 期	区 分	価 額 (千 円)	価 額 前 年 比
1979	上 輸入	41,602,090	
1979	下 輸入	34,766,120	
1980	上 輸入	32,742,666	78.7%
1980	下 輸入	29,387,707	84.5%
1981	上 輸入	30,383,643	92.8%
1981	下 輸入	35,799,565	121.8%
1982	上 輸入	42,608,120	140.2%
1982	下 輸入	52,279,164	146.0%
1983	上 輸入	47,496,327	111.5%
1983	下 輸入	42,187,748	80.7%
1984	上 輸入	44,539,328	93.8%
1984	下 輸入	39,869,094	94.5%
1985	上 輸入	41,731,830	93.7%
1985	下 輸入	39,841,318	99.9%
1986	上 輸入	34,653,729	83.0%
1986	下 輸入	34,111,737	85.6%
1987	上 輸入	32,155,507	92.8%
1987	下 輸入	36,009,504	105.6%
1988	上 輸入	33,861,417	105.3%
1988	下 輸入	42,808,019	118.9%
1989	上 輸入	43,889,079	129.6%
1989	下 輸入	44,148,367	103.1%
1990	上 輸入	43,683,499	99.5%
1990	下 輸入	41,218,072	93.4%
1991	上 輸入	37,145,508	85.0%
1991	下 輸入	37,342,882	90.6%
1992	上 輸入	37,397,874	100.7%
1992	下 輸入	38,766,710	103.8%
1993	上 輸入	32,574,178	87.1%
1993	下 輸入	32,759,617	84.5%
1994	上 輸入	31,672,068	97.2%
1994	下 輸入	36,503,853	111.4%
1995	上 輸入	33,510,005	105.8%
1995	下 輸入	34,363,155	94.1%
1996	上 輸入	33,170,178	99.0%
1996	下 輸入	38,631,242	112.4%
1997	上 輸入	40,727,610	122.8%
1997	下 輸入	26,558,855	68.7%
1998	上 輸入	22,547,765	55.4%
1998	下 輸入	21,097,756	79.4%
1999	上 輸入	20,836,595	92.4%
1999	下 輸入	16,547,141	78.4%
2000	上 輸入	15,568,131	74.7%
2000	下 輸入	16,143,675	97.6%
2001	上 輸入	15,464,825	99.3%
2001	下 輸入	13,110,752	81.2%
2002	上 輸入	13,270,348	85.8%
2002	下 輸入	15,624,251	119.2%
2003	上 輸入	13,478,411	101.6%
2003	下 輸入	13,455,745	86.1%
2004	上 輸入	16,435,895	121.9%
2004	下 輸入	15,526,441	115.4%
2005	上 輸入	17,485,008	106.4%
2005	下 輸入	17,508,736	112.8%
2006	上 輸入	20,990,932	120.1%
2006	下 輸入	22,175,328	126.7%
2007	上 輸入	21,037,261	100.2%
2007	下 輸入	22,076,886	99.6%
2008	上 輸入	21,152,419	100.5%
2008	下 輸入	19,205,348	87.0%
2009	上 輸入	14,509,257	68.6%
2009	下 輸入	14,102,985	73.4%
2010	上 輸入	14,715,050	101.4%
2010	下 輸入	13,266,565	94.1%
2011	上 輸入	15,410,375	104.7%
2011	下 輸入	15,006,622	113.1%
2012	上 輸入	15,626,323	101.4%
2012	下 輸入	16,471,949	109.8%
2013	上 輸入	17,324,707	110.9%
2013	下 輸入	17,163,994	104.2%
2014	上 輸入	20,858,015	120.4%
2014	下 輸入	18,147,853	105.7%
2015	上 輸入	17,378,802	83.3%
2015	下 輸入	14,338,321	79.0%
2016	上 輸入	13,538,292	77.9%
2016	下 輸入	11,572,200	80.7%
2017	上 輸入	13,127,138	97.0%
2017	下 輸入	12,666,495	109.5%
2018	上 輸入	12,998,025	99.0%
2018	下 輸入	9,836,222	77.7%
2019	上 輸入	10,039,554	77.2%
2019	下 輸入	8,834,047	89.8%
2020	上 輸入	5,599,823	55.8%
2020	下 輸入	3,258,962	36.9%
2021	上 輸入	3,441,134	61.5%
2021	下 輸入	3,598,083	110.4%
2022	上 輸入	4,557,040	132.4%
2022	下 輸入	5,121,212	142.3%
2023	上 輸入	4,487,284	98.5%

注：2023年は輸出確報値；輸入9桁速報値、2022年は確々報値、2021年以前は確定値

京都税関支署 輸出品別表

2023年 上半期分

(単位：百万円、%)

商 品 名	区 分	単 位	数 量	前 年 比	価 額	前 年 比	構 成 比	増 減 寄 与 度
総額					56,928	107.4	100.0	7.4
食料品及び動物					1	24.8	0.0	-0.0
飲料及びたばこ					18	25.5	0.0	-0.1
原材料					9	106.6	0.0	0.0
鉱物性燃料					4	75.1	0.0	-0.0
動植物性油脂	MT		—	—	—	—	—	—
化学製品					1,629	85.6	2.9	-0.5
プラスチック	MT		631	74.1	963	81.5	1.7	-0.4
その他の化学製品	MT		301	75.4	397	85.2	0.7	-0.1
原料別製品					3,420	85.9	6.0	-1.1
織物用糸及び繊維製品					1,226	101.9	2.2	0.0
織物					1,084	102.6	1.9	0.1
メリヤス編物及びビクロセ編物	KG		210,056	93.5	1,000	98.6	1.8	-0.0
繊維二次製品（除衣類）					107	84.5	0.2	-0.0
鉄鋼	MT		240	55.0	779	66.5	1.4	-0.7
鉄鋼のフラットロール製品	MT		208	54.7	709	64.2	1.2	-0.7
合金鋼板類	MT		188	51.6	693	63.6	1.2	-0.7
非鉄金属	MT		239	73.1	768	83.4	1.3	-0.3
銅及び同合金	MT		231	73.8	741	88.1	1.3	-0.2
金属製品					338	86.4	0.6	-0.1
一般機械					17,613	103.6	30.9	1.1
事務用機器					176	88.4	0.3	-0.0
金属加工機械					306	58.6	0.5	-0.4
繊維機械					104	59.4	0.2	-0.1
バルブ製造・製紙及び紙加工機械	MT		192	93.7	849	91.2	1.5	-0.2
印刷機械及び製本機械					2,191	113.2	3.8	0.5
加熱用・冷却用機器					426	128.4	0.7	0.2
ポンプ及び遠心分離機					6,878	109.2	12.1	1.1
液体ポンプ	MT		684	71.0	2,757	94.1	4.8	-0.3
荷役機械					1,279	127.0	2.2	0.5
ベアリング及び同部分品	MT		22	88.0	258	86.8	0.5	-0.1
半導体等製造装置	KG		248,342	79.0	3,091	94.7	5.4	-0.3
半導体製造装置	KG		4,361	62.9	162	51.2	0.3	-0.3
電気機器					14,683	97.2	25.8	-0.8
重電機器					664	95.6	1.2	-0.1
電気回路等の機器					194	81.4	0.3	-0.1
電気回路の開閉用、保護用機器	KG		7,128	63.3	72	71.2	0.1	-0.1
半導体等電子部品					127	51.1	0.2	-0.2
電気計測機器					10,061	105.1	17.7	0.9
測定用等の電気機器	NO		794	234.9	50	101.3	0.1	0.0
輸送用機器					568	142.3	1.0	0.3
自動車の部分品	KG		440,938	149.6	565	150.3	1.0	0.4
航空機類					—	全減	—	-0.0
その他					18,983	130.9	33.3	8.5
精密機器類					14,590	141.3	25.6	8.0
科学光学機器					14,590	141.3	25.6	8.0
計測機器類					14,086	140.9	24.7	7.7
その他の雑製品					2,206	105.4	3.9	0.2
記録媒体（含記録済）	NO		7,330	84.3	883	112.8	1.6	0.2
プラスチック製品	KG		87,521	68.4	230	70.3	0.4	-0.2
遊戯用具	KG		14,082	113.0	790	112.3	1.4	0.2

京都税関支署 輸入品別表

2023年 上半期分

(単位：百万円、%)

商 品 名	区 分	単 位	数 量	前 年 比	価 額	前 年 比	構 成 比	増 減 寄 与 度
総額					4,487	98.5	100.0	-1.5
食料品及び動物					542	215.4	12.1	6.4
魚介類及び同調製品		MT	200	416.7	175	382.2	3.9	2.8
魚介類		KG	192,780	490.9	162	471.6	3.6	2.8
さけ及びます		KG	—	全減	—	全減	—	-0.4
果実及び野菜		KG	1,064,640	160.7	288	194.2	6.4	3.1
果実		KG	537,278	106.2	142	121.6	3.2	0.6
野菜		KG	527,362	336.7	146	464.7	3.3	2.5
その他の調製食料品					79	137.6	1.8	0.5
飲料及びたばこ					2	119.3	0.1	0.0
原材料					308	72.9	6.9	-2.5
織物用繊維及びくず		MT	35	71.4	307	72.8	6.8	-2.5
絹		KG	34,193	68.9	307	72.8	6.8	-2.5
生糸		KG	34,193	68.9	307	72.8	6.8	-2.5
鉱物性燃料					7	95.7	0.1	-0.0
動植物性油脂		MT	—	—	—	—	—	—
化学製品					359	153.0	8.0	2.7
元素及び化合物					269	160.2	6.0	2.2
無機化合物		MT	328	99.7	269	161.0	6.0	2.2
染料・なめし剤及び着色剤		KG	603	71.1	40	161.8	0.9	0.3
塗料類		KG	603	78.0	40	163.1	0.9	0.3
プラスチック		MT	16	48.5	19	79.1	0.4	-0.1
原料別製品					1,482	109.8	33.0	2.9
木製品及びコルク製品（除家具）					48	108.7	1.1	0.1
織物用糸及び繊維製品					1,231	107.1	27.4	1.8
織物用繊維系		KG	106,481	100.1	964	108.6	21.5	1.7
絹糸		KG	105,903	99.6	962	108.4	21.4	1.6
絹織物		SM	187,447	98.9	221	97.2	4.9	-0.1
鉄鋼		MT	8	160.0	28	157.8	0.6	0.2
非鉄金属		MT	6	54.5	83	99.3	1.8	-0.0
機械類及び輸送用機器					986	61.8	22.0	-13.4
一般機械					243	32.8	5.4	-10.9
原動機		MT	0	0.0	37	36.3	0.8	-1.4
事務用機器					25	79.6	0.5	-0.1
建設用・鉱山用機械		MT	—	—	—	—	—	—
電気機器					523	65.6	11.7	-6.0
重電機器					19	91.9	0.4	-0.0
電気回路等の機器		KG	11,688	59.0	26	35.4	0.6	-1.0
電気回路の開閉用、保護用機器		KG	10,434	58.0	24	35.6	0.5	-1.0
絶縁電線及び絶縁ケーブル		KG	17,927	75.0	80	80.0	1.8	-0.4
電気計測機器					13	52.6	0.3	-0.2
輸送用機器					219	387.7	4.9	3.6
航空機類		MT	0	—	156	1449.5	3.5	3.2
その他					801	115.5	17.8	2.4
バッグ類		KG	5,145	97.1	18	91.3	0.4	-0.0
衣類及び同附属品					203	122.8	4.5	0.8
衣類		DZ	5,565	124.6	97	120.0	2.2	0.4
女子用及び乳幼児用衣類		DZ	1,988	85.1	53	111.0	1.2	0.1
下着類		DZ	3,059	173.5	32	111.9	0.7	0.1
衣類附属品		KG	14,372	207.7	75	145.1	1.7	0.5
はき物		KG	17,086	175.0	54	199.3	1.2	0.6
精密機器類					17	115.5	0.4	0.0
科学光学機器					17	153.9	0.4	0.1
計測機器類					9	94.3	0.2	-0.0
その他の雑製品					144	81.0	3.2	-0.7

京都税関支署 地域(国)別表

2023年 上半期分

(単位：百万円、%)

区分 地域(国)	輸出				輸入				入出超額 (-は入超)
	価額	前年比	構成比	寄与度	価額	前年比	構成比	寄与度	
総額	56,928	107.4	100.0	7.4	4,487	98.5	100.0	-1.5	52,441
アジア	42,566	107.8	74.8	5.8	3,321	111.1	74.0	7.3	39,246
大韓民国	3,774	82.2	6.6	-1.5	141	90.2	3.1	-0.3	3,633
中華人民共和国	12,992	101.7	22.8	0.4	2,581	111.0	57.5	5.6	10,410
台湾	2,242	72.5	3.9	-1.6	56	248.4	1.2	0.7	2,186
香港	10,561	121.9	18.6	3.6	3	81.7	0.1	-0.0	10,558
ベトナム	1,283	97.9	2.3	-0.1	220	118.4	4.9	0.7	1,063
タイ	2,506	96.2	4.4	-0.2	35	98.7	0.8	-0.0	2,472
シンガポール	4,548	120.9	8.0	1.5	32	120.3	0.7	0.1	4,516
マレーシア	823	118.7	1.4	0.2	2	89.5	0.1	-0.0	821
フィリピン	2,970	248.5	5.2	3.3	174	84.4	3.9	-0.7	2,796
インドネシア	304	103.8	0.5	0.0	1	全増	0.0	0.0	303
インド	381	131.7	0.7	0.2	67	376.6	1.5	1.1	314
(アジアNIEs)	21,125	105.0	37.1	1.9	232	111.0	5.2	0.5	20,893
(ASEAN)	12,471	126.4	21.9	4.9	469	102.7	10.5	0.3	12,003
大洋州	961	194.1	1.7	0.9	71	140.3	1.6	0.4	890
オーストラリア	883	185.1	1.6	0.8	2	69.9	0.0	-0.0	881
ニュージーランド	78	429.3	0.1	0.1	69	143.6	1.5	0.5	9
北米	5,692	96.9	10.0	-0.3	909	69.0	20.3	-9.0	4,783
カナダ	41	101.1	0.1	0.0	21	全増	0.5	0.5	20
アメリカ合衆国	5,651	96.9	9.9	-0.3	888	67.4	19.8	-9.4	4,763
中南米	949	193.8	1.7	0.9	61	91.3	1.4	-0.1	888
メキシコ	27	60.9	0.0	-0.0	0	全増	0.0	0.0	26
チリ	31	109.0	0.1	0.0	13	50.5	0.3	-0.3	18
ブラジル	297	209.5	0.5	0.3	28	87.2	0.6	-0.1	269
ウルグアイ	503	292.1	0.9	0.6	-	-	-	-	503
アルゼンチン	1	1.7	0.0	-0.1	19	210.6	0.4	0.2	-18
西欧	5,064	93.0	8.9	-0.7	122	96.1	2.7	-0.1	4,941
英国	201	111.4	0.4	0.0	43	138.4	1.0	0.3	158
オランダ	260	29.6	0.5	-1.2	9	353.6	0.2	0.1	251
ベルギー	42	46.9	0.1	-0.1	-	全減	-	-0.0	42
フランス	549	142.5	1.0	0.3	6	19.9	0.1	-0.5	543
ドイツ	2,396	113.9	4.2	0.6	45	106.2	1.0	0.1	2,351
スイス	59	233.4	0.1	0.1	6	104.8	0.1	0.0	53
スペイン	393	79.6	0.7	-0.2	3	全増	0.1	0.1	391
イタリア	345	100.9	0.6	0.0	-	全減	-	-0.0	345
オーストリア	29	89.4	0.1	-0.0	2	57.4	0.0	-0.0	27
トルコ	729	99.4	1.3	-0.0	1	全増	0.0	0.0	727
中東欧・ロシア等	70	25.1	0.1	-0.4	3	114.1	0.1	0.0	67
ロシア	-	全減	-	-0.3	-	全減	-	-0.1	-
ブルガリア	-	-	-	-	-	-	-	-	-
(EU)	4,043	90.2	7.1	-0.8	75	82.7	1.7	-0.3	3,968
中東	943	169.2	1.7	0.7	-	全減	-	-0.1	943
サウジアラビア	208	179.7	0.4	0.2	-	-	-	-	208
カタール	32	118.8	0.1	0.0	-	-	-	-	32
アラブ首長国連邦	267	167.1	0.5	0.2	-	全減	-	-0.1	267
アフリカ	682	180.3	1.2	0.6	-	全減	-	-0.0	682
エジプト	73	240.9	0.1	0.1	-	-	-	-	73

注：シンガポールは、アジアNIEs、ASEAN双方に含まれている。