

【概要版】

八代税関支署 管内貿易概況(速報)
〔令和5年8月分〕

令和5年9月22日

(附 表)

輸出入総額 118億67百万円〔前年同月比 44.8% (▲ 146億36百万円)〕
2か月ぶりの減

輸出入差引 ▲ 58億58百万円 入超

輸 出 30億05百万円〔前年同月比 80.7% (▲ 7億20百万円)〕

【再輸出品】などは増加したものの、【電気機器】や【鉄鋼】などが減少したことにより、輸出総額は30億05百万円となり、前年同月と比べ80.7%(▲7億20百万円)と4か月ぶりの減となった。

電気機器 3億32百万円〔前年同月比 53.3% (▲ 2億91百万円)〕
鉄鋼 4億12百万円〔 " 63.9% (▲ 2億33百万円)〕
輸送用機器 3億39百万円〔 " 61.6% (▲ 2億11百万円)〕
再輸出品 1億13百万円〔 " 34.4倍 (+ 1億10百万円)〕
紙類及び同製品 58百万円〔 " 3.5倍 (+ 42百万円)〕

輸 入 88億63百万円〔前年同月比 38.9% (▲ 139億16百万円)〕

【木製品及びコルク製品(除家具)】などは増加したものの、【石炭】や【穀物及び同調製品】などが減少したことにより、輸入総額は88億63百万円となり、前年同月と比べ38.9%(▲139億16百万円)と2か月ぶりの減となった。

石炭 6億29百万円〔前年同月比 4.6% (▲ 129億75百万円)〕
穀物及び同調製品 15億58百万円〔 " 65.7% (▲ 8億13百万円)〕
非鉄金属 3億26百万円〔 " 44.3% (▲ 4億10百万円)〕
木製品及びコルク製品(除家具) 16億72百万円〔 " 2.5倍 (+ 10億10百万円)〕
一般機械 5億10百万円〔 " 2.1倍 (+ 2億65百万円)〕

※ 輸出はFOB価格、輸入はCIF価格による。

※ 本資料に関するお問い合わせは、八代税関支署統括審査官部門(0965-37-1765)へお願いします。

○国別輸出(上位3カ国)

国名	輸出額 (百万円)	前年同月比	構成比	主な品目
中華人民共和国	1,008	83.0%	33.6%	木材及びコルク、輸送用機器
大韓民国	777	63.4%	25.9%	鉄鋼、金属鋳及びくず
台湾	198	83.1%	6.6%	金属鋳及びくず、紙類及び同製品

○国別輸入(上位3カ国)

国名	輸入額 (百万円)	前年同月比	構成比	主な品目
ブラジル	1,705	62.5%	19.2%	元素及び化合物、穀物及び同調製品
オーストラリア	1,692	21.7%	19.1%	石炭、穀物及び同調製品
中華人民共和国	1,497	2.2倍	16.9%	飼料、一般機械

○主要輸出品(上位5品目)

品名	輸出額 (百万円)	前年同月比	構成比	主な仕向国
一般機械	445	108.8%	14.8%	インドネシア、ガーナ
鉄鋼	412	63.9%	13.7%	大韓民国
金属鋳及びくず	404	81.8%	13.5%	台湾、大韓民国
木材及びコルク	353	102.7%	11.8%	中華人民共和国、大韓民国
輸送用機器	339	61.6%	11.3%	中華人民共和国、大韓民国

○主要輸入品(上位5品目)

品名	輸入額 (百万円)	前年同月比	構成比	主な仕出国
元素及び化合物	1,757	89.7%	19.8%	ブラジル、インド
木製品及びコルク製品(除家具)	1,672	2.5倍	18.9%	南アフリカ共和国、オーストラリア
穀物及び同調製品	1,558	65.7%	17.6%	アメリカ合衆国、オーストラリア
飼料	737	87.4%	8.3%	中華人民共和国、インドネシア
石炭	629	4.6%	7.1%	オーストラリア

八代税関支署管内貿易概況（速報）
[令和5年8月分]

◎八代税関支署管内貿易総額

区 分	当 月 (百万円)	前 年 同月比	長崎税関 管内比	累 計 (百万円)	前 年 同期比	長崎税関 管内比
輸 出	3,005	80.7%	10.7%	28,163	102.9%	10.5%
輸 入	8,863	38.9%	5.0%	120,017	115.1%	6.8%
入(△)出超	△ 5,858	-	-	△ 91,854	-	-

◎長崎税関管内貿易総額

区 分	当 月 (百万円)	前 年 同月比	累 計 (百万円)	前 年 同期比
輸 出	28,014	114.0%	267,090	82.5%
輸 入	178,571	65.1%	1,769,013	91.9%
入(△)出超	△ 150,557	-	△ 1,501,923	-

注 1 輸出はFOB価格、輸入はCIF価格による。

2 輸出は当該貨物を積載する船舶又は航空機の出港の日、輸入は当該貨物の許可の日をもって計上される。
(ただし、蔵入貨物、移入貨物及び輸入許可前引取貨物は承認の日をもって計上される。)

3 本資料における貿易額は、八代支署管内の各官署が管轄する区域に蔵置された貨物の通関額である。

4 数量又は価額欄中の「0」は表示単位に満たないもの、「-」は実績がないもの、「殆全増」は前年比が100倍以上のもの。

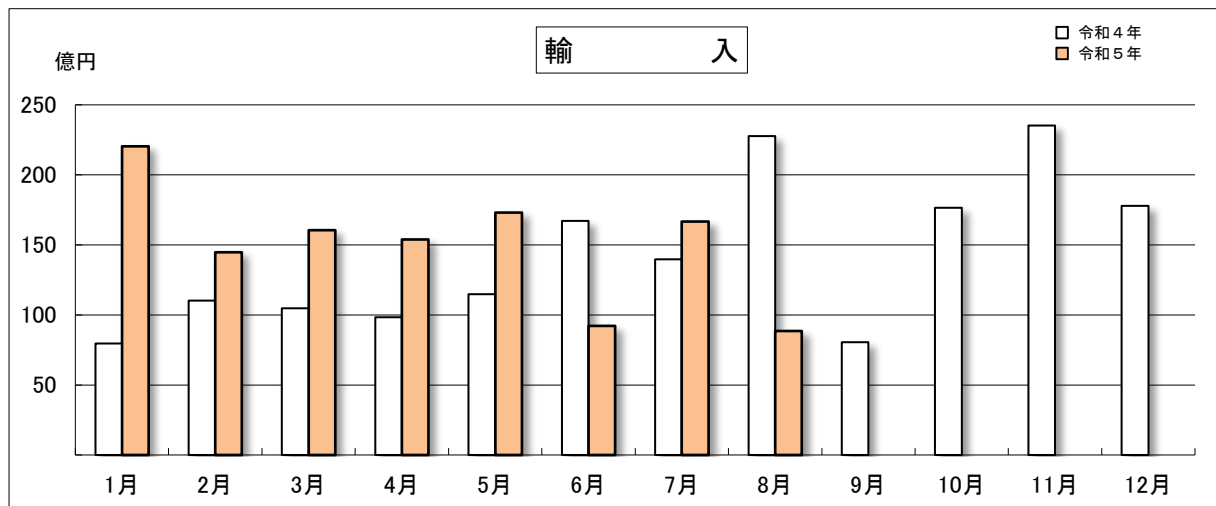
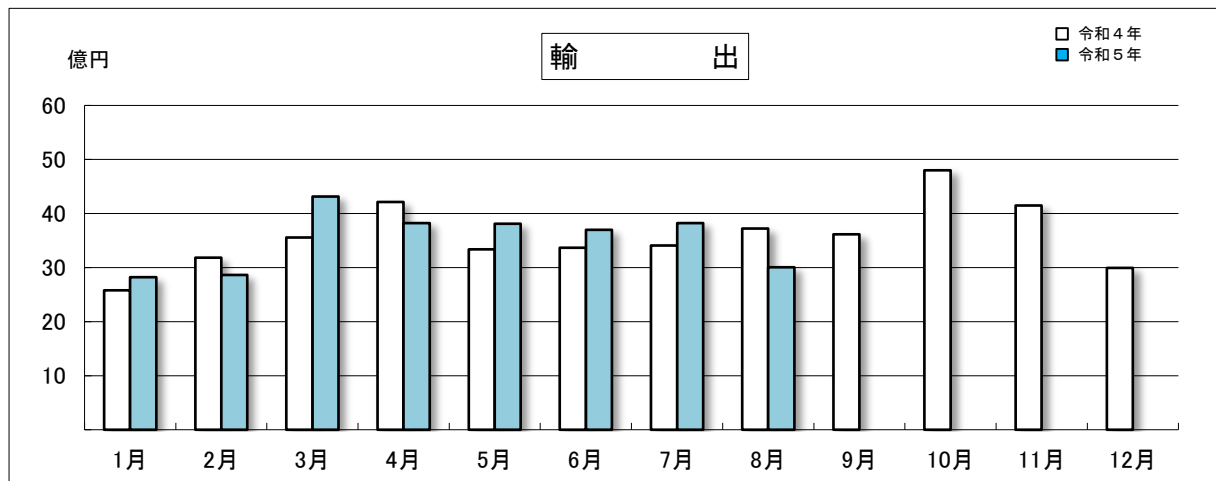
5 輸出の当月分、輸入の当月分及び前月分は速報値である。

6 本資料を他に転載する場合は、必ず八代税関支署の資料に基づく旨を注記してください。

◎八代税関支署管内 月別貿易額推移

(単位：百万円)

区 分	輸 出			輸 入		
	令和5年	令和4年	前年同月比	令和5年	令和4年	前年同月比
1月	2,824	2,582	109.4%	22,048	7,966	2.8倍
2月	2,863	3,186	89.9%	14,473	11,028	131.2%
3月	4,315	3,556	121.4%	16,042	10,474	153.2%
4月	3,820	4,212	90.7%	15,389	9,840	156.4%
5月	3,810	3,338	114.1%	17,309	11,478	150.8%
6月	3,700	3,365	109.9%	9,226	16,706	55.2%
7月	3,825	3,409	112.2%	16,668	13,977	119.3%
8月	3,005	3,724	80.7%	8,863	22,779	38.9%
9月		3,613			8,049	
10月		4,799			17,639	
11月		4,148			23,534	
12月		2,995			17,796	
累計	28,163	42,928		120,017	171,267	
当月までの累計	28,163	27,373	102.9%	120,017	104,249	115.1%



◎八代税関支署管内 主要輸出品表

品名	単位	8月					1月以降累計			
		数量	価額(千円)	前年同月比		構成比	数量	価額(千円)	前年同期比	
				数量	価額				数量	価額
総額			3,004,566		80.7%	100.0%		28,162,946		102.9%
食料品及び動物			144,356		96.5%	4.8%		1,337,727		118.4%
魚介類及び同調製品	MT	98	108,895	76.6%	88.0%	3.6%	901	1,002,092	112.9%	124.8%
原材料			840,501		92.6%	28.0%		5,311,289		88.1%
木材及びコルク			353,111		102.7%	11.8%		2,306,894		98.8%
金属鉱及びびくず	MT	5,682	404,327	76.5%	81.8%	13.5%	31,747	2,468,302	87.6%	77.4%
化学製品			262,085		93.5%	8.7%		2,673,817		105.5%
その他の化学製品	MT	169	204,257	90.9%	89.7%	6.8%	1,826	2,052,578	115.5%	122.3%
原料別製品			483,401		70.9%	16.1%		4,568,063		115.3%
鉄鋼	MT	5,348	412,191	74.0%	63.9%	13.7%	50,758	4,064,381	122.6%	113.5%
鉄鋼の棒・形鋼及び線	MT	3,669	289,874	63.1%	54.0%	9.6%	37,097	3,038,481	147.0%	128.7%
機械類及び輸送用機器			1,116,011		70.5%	37.1%		13,170,721		103.1%
一般機械			444,925		108.8%	14.8%		4,969,477		121.0%
原動機	KG	123,378	325,047	129.6%	146.4%	10.8%	1,437,507	3,763,007	117.4%	133.1%
電気機器			332,199		53.3%	11.1%		5,137,225		83.2%
輸送用機器			338,887		61.6%	11.3%		3,064,019		122.6%
二輪自動車類			301,767		55.1%	10.0%		2,879,348		145.6%

◎八代税関支署管内 主要輸入品表

品名	単位	8月					1月以降累計			
		数量	価額(千円)	前年同月比		構成比	数量	価額(千円)	前年同期比	
				数量	価額				数量	価額
総額			8,862,504		38.9%	100.0%		120,017,212		115.1%
食料品及び動物			2,397,195		73.7%	27.0%		26,121,288		96.8%
穀物及び同調製品	MT	31,147	1,558,457	74.6%	65.7%	17.6%	396,406	20,675,421	99.0%	95.4%
米	MT	-	-	全減	全減	-	29,033	3,221,714	120.9%	82.1%
とうもろこし	MT	22,315	1,072,274	59.4%	49.2%	12.1%	273,182	12,904,328	87.6%	86.0%
飼料	MT	11,076	737,205	103.7%	87.4%	8.3%	67,024	4,608,936	95.2%	102.0%
鉱物性燃料			643,059		4.7%	7.3%		48,943,460		129.6%
石炭	MT	27,757	629,002	11.0%	4.6%	7.1%	1,229,071	47,826,055	133.9%	129.9%
化学製品			2,636,096		88.8%	29.7%		18,209,857		96.7%
元素及び化合物			1,757,019		89.7%	19.8%		12,827,414		125.6%
有機化合物			1,671,986		87.1%	18.9%		12,427,509		124.8%
肥料	MT	7,748	560,468	97.0%	83.4%	6.3%	54,131	3,451,977	85.3%	56.1%
原料別製品			2,256,134		130.5%	25.5%		15,285,936		111.1%
木製品及びコルク製品(除家具)			1,671,540		2.5倍	18.9%		8,692,084		108.3%
パルプウッド等	MT	46,917	1,474,025	4.4倍	3.8倍	16.6%	252,972	6,948,526	102.4%	112.2%
非鉄金属	MT	982	325,924	49.1%	44.3%	3.7%	8,386	2,846,097	82.2%	71.1%
金属製品			99,355		76.9%	1.1%		2,723,102		4.1倍
機械類及び輸送用機器			635,930		2.0倍	7.2%		6,788,018		2.7倍
一般機械			509,693		2.1倍	5.8%		4,679,075		2.4倍

◎八代税関支署管内 輸出地域(国)別表

区 分	8月			1月以降累計		
	価額(千円)	前年同月比	構成比	価額(千円)	前年同期比	構成比
総 額	3,004,566	80.7%	100.0%	28,162,946	102.9%	100.0%
アジア	2,618,102	80.8%	87.1%	23,505,143	109.7%	83.5%
大韓民国	777,119	63.4%	25.9%	7,584,041	94.8%	26.9%
中華人民共和国	1,008,052	83.0%	33.6%	8,099,256	119.8%	28.8%
台湾	198,431	83.1%	6.6%	684,545	58.9%	2.4%
ベトナム	157,227	4.0倍	5.2%	1,239,581	173.4%	4.4%
タイ	50,504	91.3%	1.7%	500,893	136.9%	1.8%
マレーシア	86,752	80.3%	2.9%	1,374,079	125.7%	4.9%
インドネシア	140,351	174.3%	4.7%	2,310,187	167.5%	8.2%
インド	107,162	43.0%	3.6%	994,088	75.2%	3.5%
西欧	107,304	55.8%	3.6%	1,946,632	105.9%	6.9%
英国	19,791	71.7%	0.7%	466,785	96.9%	1.7%
ドイツ	4,900	12.1%	0.2%	449,608	141.0%	1.6%
北米	141,314	57.3%	4.7%	1,995,940	74.3%	7.1%
アメリカ合衆国	141,314	57.3%	4.7%	1,980,768	73.8%	7.0%

◎八代税関支署管内 輸入地域(国)別表

総 額	8月			1月以降累計		
	価額(千円)	前年同月比	構成比	価額(千円)	前年同期比	構成比
総 額	8,862,504	38.9%	100.0%	120,017,212	115.1%	100.0%
アジア	3,319,768	101.0%	37.5%	32,105,960	126.8%	26.8%
大韓民国	532,011	90.0%	6.0%	3,666,416	104.8%	3.1%
中華人民共和国	1,497,345	2.2倍	16.9%	13,311,247	156.0%	11.1%
ベトナム	79,509	18.3%	0.9%	2,635,672	109.5%	2.2%
タイ	99,394	43.2%	1.1%	3,197,106	2.1倍	2.7%
マレーシア	576,397	79.5%	6.5%	3,247,422	55.2%	2.7%
インドネシア	62,221	64.0%	0.7%	1,973,529	4.6倍	1.6%
北米	691,399	12.8%	7.8%	15,440,657	68.7%	12.9%
カナダ	8,854	0.2%	0.1%	7,100,588	179.7%	5.9%
アメリカ合衆国	682,545	40.5%	7.7%	8,340,069	45.1%	6.9%
中南米	1,722,960	62.7%	19.4%	21,469,271	184.7%	17.9%
コロンビア	-	-	-	2,958,237	全増	2.5%
ブラジル	1,705,099	62.5%	19.2%	18,339,804	173.0%	15.3%
アフリカ	1,299,380	15.7倍	14.7%	3,707,840	116.5%	3.1%
南アフリカ共和国	1,267,426	15.3倍	14.3%	3,615,005	113.5%	3.0%
大洋州	1,692,415	21.6%	19.1%	44,848,785	127.2%	37.4%
オーストラリア	1,692,415	21.7%	19.1%	44,709,638	127.4%	37.3%