

【概要版】

八代税関支署 管内貿易概況(速報)
〔令和5年7月分〕

令和5年8月21日

(附 表)

輸出入総額 204億85百万円〔前年同月比 117.8% (+ 30億99百万円)〕
2か月ぶりの増

輸出入差引 ▲ 128億35百万円 入超

輸 出 38億25百万円〔前年同月比 112.2% (+ 4億16百万円)〕

【金属鉱及びびくず】などは減少したものの、【一般機械】や【鉄鋼】などが増加したことにより、輸出総額は38億25百万円となり、前年同月と比べ112.2%(+4億16百万円)と3か月連続の増となった。

一般機械 8億70百万円〔前年同月比 179.3% (+ 3億85百万円)〕
鉄鋼 6億86百万円〔 " 188.1% (+ 3億21百万円)〕
その他の化学製品 2億26百万円〔 " 全増 (+ 2億26百万円)〕
金属鉱及びびくず 3億90百万円〔 " 61.6% (▲ 2億43百万円)〕
輸送用機器 29百万円〔 " 12.3% (▲ 2億06百万円)〕

輸 入 166億60百万円〔前年同月比 119.2% (+ 26億83百万円)〕

【木製品及びコルク製品(除家具)】などは減少したものの、【石炭】や【飼料】などが増加したことにより、輸入総額は166億60百万円となり、前年同月と比べ119.2%(+26億83百万円)と2か月ぶりの増となった。

石炭 79億95百万円〔前年同月比 182.4% (+ 36億13百万円)〕
飼料 6億48百万円〔 " 4.3倍 (+ 4億97百万円)〕
粗鉱物 3億24百万円〔 " 24.4倍 (+ 3億11百万円)〕
木製品及びコルク製品(除家具) 7億31百万円〔 " 45.0% (▲ 8億93百万円)〕
穀物及び同調製品 30億41百万円〔 " 79.6% (▲ 7億80百万円)〕

※ 輸出はFOB価格、輸入はCIF価格による。

※ 本資料に関するお問い合わせは、八代税関支署統括審査官部門(0965-37-1765)へお願いします。

○国別輸出(上位3カ国)

国名	輸出額 (百万円)	前年同月比	構成比	主な品目
大韓民国	1,290	119.7%	33.7%	鉄鋼、金属鉱及びびくず
中華人民共和国	705	121.9%	18.4%	木材及びコルク、電気機器
インドネシア	383	197.0%	10.0%	一般機械、元素及び化合物

○国別輸入(上位3カ国)

国名	輸入額 (百万円)	前年同月比	構成比	主な品目
オーストラリア	6,126	115.1%	36.8%	石炭、穀物及び同調製品
コロンビア	2,958	全増	17.8%	石炭
アメリカ合衆国	1,902	58.9%	11.4%	穀物及び同調製品、プラスチック

○主要輸出品(上位5品目)

品名	輸出額 (百万円)	前年同月比	構成比	主な仕向国
一般機械	870	179.3%	22.7%	インドネシア、マレーシア
電気機器	819	106.1%	21.4%	中華人民共和国、アメリカ合衆国
鉄鋼	686	188.1%	17.9%	大韓民国
金属鉱及びびくず	390	61.6%	10.2%	大韓民国、ベトナム
木材及びコルク	269	90.3%	7.0%	中華人民共和国、大韓民国

○主要輸入品(上位5品目)

品名	輸入額 (百万円)	前年同月比	構成比	主な仕出国
石炭	7,995	182.4%	48.0%	オーストラリア、コロンビア
穀物及び同調製品	3,041	79.6%	18.3%	アメリカ合衆国、オーストラリア
元素及び化合物	1,299	119.1%	7.8%	ブラジル、中華人民共和国
木製品及びコルク製品(除家具)	731	45.0%	4.4%	ベトナム、フィリピン
飼料	648	4.3倍	3.9%	中華人民共和国、アメリカ合衆国

八代税関支署管内貿易概況（速報）
[令和5年7月分]

◎八代税関支署管内貿易総額

区 分	当 月 (百万円)	前 年 同月比	長崎税関 管内比	累 計 (百万円)	前 年 同期比	長崎税関 管内比
輸 出	3,825	112.2%	7.1%	25,158	106.4%	10.5%
輸 入	16,660	119.2%	7.6%	111,145	136.4%	7.0%
入(△)出超	△ 12,835	-	-	△ 85,987	-	-

◎長崎税関管内貿易総額

区 分	当 月 (百万円)	前 年 同月比	累 計 (百万円)	前 年 同期比
輸 出	53,861	86.7%	239,076	79.9%
輸 入	218,693	69.8%	1,590,368	96.3%
入(△)出超	△ 164,832	-	△ 1,351,292	-

注 1 輸出はFOB価格、輸入はCIF価格による。

2 輸出は当該貨物を積載する船舶又は航空機の出港の日、輸入は当該貨物の許可の日をもって計上される。
(ただし、蔵入貨物、移入貨物及び輸入許可前引取貨物は承認の日をもって計上される。)

3 本資料における貿易額は、八代支署管内の各官署が管轄する区域に蔵置された貨物の通関額である。

4 数量又は価額欄中の「0」は表示単位に満たないもの、「-」は実績がないもの、「殆全増」は前年比が100倍以上のもの。

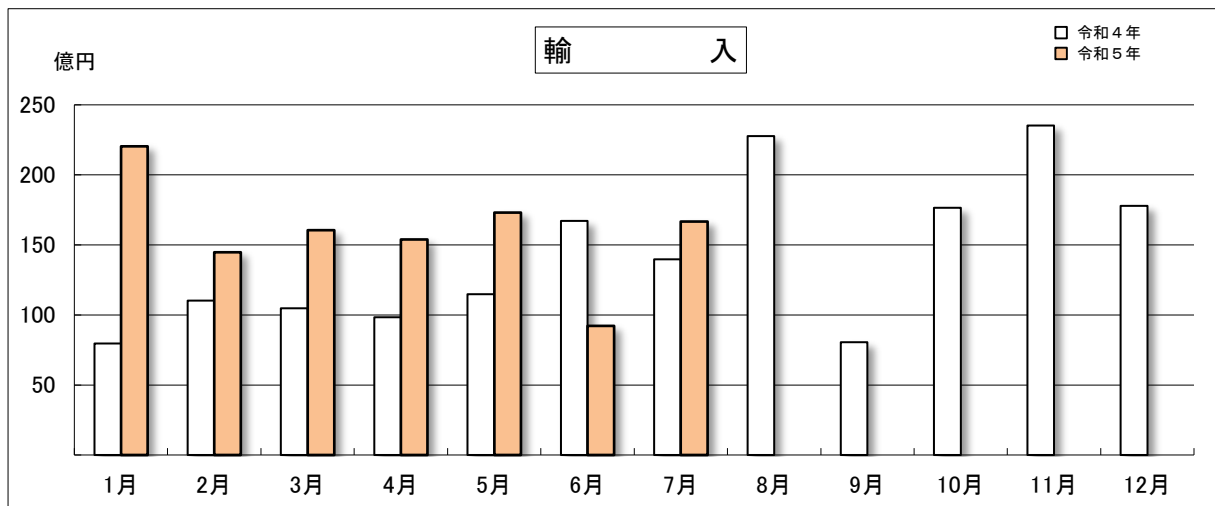
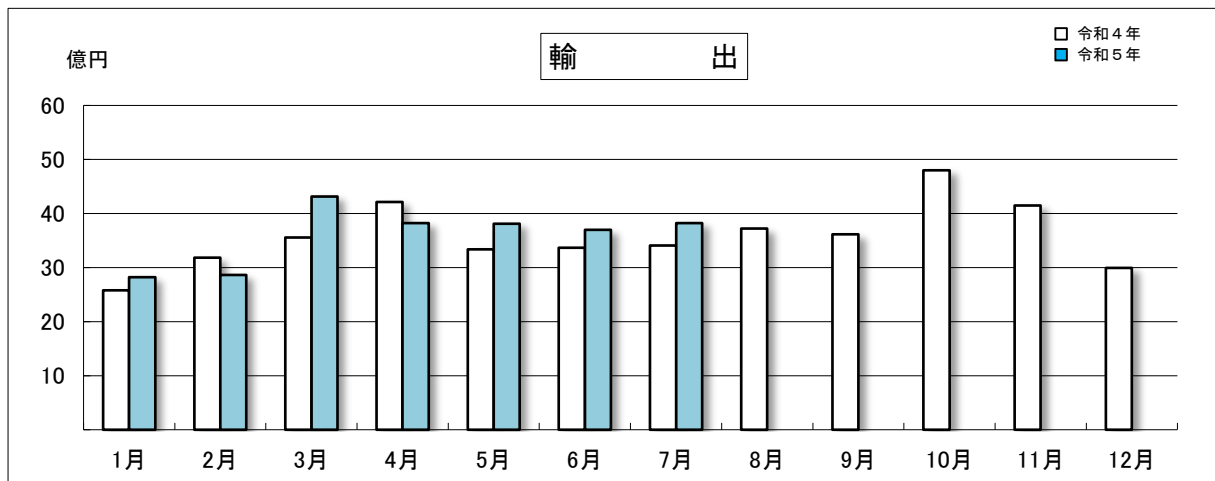
5 輸出の当月分、輸入の当月分及び前月分は速報値である。

6 本資料を他に転載する場合は、必ず八代税関支署の資料に基づく旨を注記してください。

◎八代税関支署管内 月別貿易額推移

(単位：百万円)

区 分	輸 出			輸 入		
	令和5年	令和4年	前年同月比	令和5年	令和4年	前年同月比
1月	2,824	2,582	109.4%	22,048	7,966	2.8倍
2月	2,863	3,186	89.9%	14,473	11,028	131.2%
3月	4,315	3,556	121.4%	16,042	10,474	153.2%
4月	3,820	4,212	90.7%	15,389	9,840	156.4%
5月	3,810	3,338	114.1%	17,309	11,478	150.8%
6月	3,700	3,365	109.9%	9,225	16,706	55.2%
7月	3,825	3,409	112.2%	16,660	13,977	119.2%
8月		3,724			22,779	
9月		3,613			8,049	
10月		4,799			17,639	
11月		4,148			23,534	
12月		2,995			17,796	
累計	25,158	42,928		111,145	171,267	
当月までの累計	25,158	23,649	106.4%	111,145	81,470	136.4%



◎八代税関支署管内 主要輸出品表

品名	単位	7月					1月以降累計			
		数量	価額(千円)	前年同月比		構成比	数量	価額(千円)	前年同期比	
				数量	価額				数量	価額
総額			3,825,259		112.2%	100.0%		25,158,380		106.4%
食料品及び動物			166,743		92.6%	4.4%		1,193,371		121.7%
魚介類及び同調製品	MT	107	111,990	74.3%	83.6%	2.9%	803	893,197	119.9%	131.5%
原材料			707,756		69.5%	18.5%		4,470,788		87.3%
木材及びコルク			268,938		90.3%	7.0%		1,953,783		98.1%
金属鉱及びびくず	MT	5,203	389,921	71.1%	61.6%	10.2%	26,065	2,063,975	90.4%	76.6%
化学製品			271,582		184.6%	7.1%		2,411,732		107.0%
その他の化学製品	MT	203	226,407	全増	全増	5.9%	1,657	1,848,321	118.8%	127.4%
原料別製品			758,128		158.1%	19.8%		4,084,662		124.5%
鉄鋼	MT	8,973	686,387	2.2倍	188.1%	17.9%	45,410	3,652,190	132.9%	124.4%
鉄鋼の棒・形鋼及び線	MT	7,434	576,156	2.9倍	2.3倍	15.1%	33,428	2,748,607	172.0%	150.7%
機械類及び輸送用機器			1,717,675		115.1%	44.9%		12,054,710		107.7%
一般機械			869,637		179.3%	22.7%		4,524,552		122.4%
原動機	KG	224,292	596,014	146.8%	174.4%	15.6%	1,314,129	3,437,960	116.4%	132.0%
電気機器			819,038		106.1%	21.4%		4,805,026		86.6%
輸送用機器			29,000		12.3%	0.8%		2,725,132		139.9%
二輪自動車類			-		全減	-		2,577,581		180.2%

◎八代税関支署管内 主要輸入品表

品名	単位	7月					1月以降累計			
		数量	価額(千円)	前年同月比		構成比	数量	価額(千円)	前年同期比	
				数量	価額				数量	価額
総額			16,659,800		119.2%	100.0%		111,145,484		136.4%
食料品及び動物			3,873,503		93.3%	23.3%		23,724,093		100.0%
穀物及び同調製品	MT	59,365	3,040,644	106.6%	79.6%	18.3%	365,259	19,116,964	101.9%	99.0%
米	MT	6,058	476,786	101.0%	42.2%	2.9%	29,033	3,221,714	121.4%	82.2%
とうもろこし	MT	39,398	1,931,923	115.7%	97.4%	11.6%	250,867	11,832,054	91.5%	92.3%
飼料	MT	9,446	647,708	4.4倍	4.3倍	3.9%	55,948	3,871,731	93.7%	105.4%
鉱物性燃料			8,003,017		181.6%	48.0%		48,292,130		2.0倍
石炭	MT	247,405	7,994,819	3.5倍	182.4%	48.0%	1,201,314	47,188,782	180.3%	2.0倍
化学製品			2,099,552		81.6%	12.6%		15,573,761		98.1%
元素及び化合物			1,299,119		119.1%	7.8%		11,070,395		134.1%
有機化合物			1,247,989		116.7%	7.5%		10,755,523		133.8%
肥料	MT	7,717	433,207	68.1%	40.6%	2.6%	46,383	2,891,509	83.7%	52.8%
原料別製品			1,494,371		70.9%	9.0%		13,030,018		108.3%
木製品及びコルク製品(除家具)			731,043		45.0%	4.4%		7,020,544		95.3%
パルプウッド等	MT	22,175	517,837	43.0%	37.1%	3.1%	206,055	5,474,501	87.1%	94.2%
非鉄金属	MT	1,401	478,686	2.3倍	164.6%	2.9%	7,404	2,520,173	90.3%	77.1%
金属製品			183,116		2.2倍	1.1%		2,623,747		5.0倍
機械類及び輸送用機器			469,209		161.8%	2.8%		6,150,919		2.8倍
一般機械			399,948		160.1%	2.4%		4,169,382		2.4倍

◎八代税関支署管内 輸出地域(国)別表

区 分	7月			1月以降累計		
	価額(千円)	前年同月比	構成比	価額(千円)	前年同期比	構成比
総 額	3,825,259	112.2%	100.0%	25,158,380	106.4%	100.0%
アジア	3,130,700	110.6%	81.8%	20,887,041	114.8%	83.0%
大韓民国	1,290,183	119.7%	33.7%	6,806,922	100.5%	27.1%
中華人民共和国	704,729	121.9%	18.4%	7,091,204	127.8%	28.2%
台湾	97,248	56.0%	2.5%	486,114	52.6%	1.9%
ベトナム	139,161	44.7%	3.6%	1,082,354	160.2%	4.3%
タイ	64,436	2.5倍	1.7%	450,389	145.0%	1.8%
マレーシア	191,702	194.0%	5.0%	1,287,327	130.7%	5.1%
インドネシア	382,638	197.0%	10.0%	2,169,836	167.0%	8.6%
インド	180,465	62.0%	4.7%	886,926	82.7%	3.5%
西欧	319,553	143.3%	8.4%	1,839,328	111.8%	7.3%
英国	82,748	91.9%	2.2%	446,994	98.5%	1.8%
ドイツ	79,042	190.6%	2.1%	444,708	159.7%	1.8%
北米	263,798	90.9%	6.9%	1,854,626	76.0%	7.4%
アメリカ合衆国	256,389	88.3%	6.7%	1,839,454	75.5%	7.3%

◎八代税関支署管内 輸入地域(国)別表

総 額	7月			1月以降累計		
	価額(千円)	前年同月比	構成比	価額(千円)	前年同期比	構成比
総 額	16,659,800	119.2%	100.0%	111,145,484	136.4%	100.0%
アジア	4,225,149	134.4%	25.4%	28,785,239	130.7%	25.9%
大韓民国	353,752	76.4%	2.1%	3,134,405	107.8%	2.8%
中華人民共和国	1,412,697	2.5倍	8.5%	11,813,902	150.4%	10.6%
ベトナム	547,754	90.2%	3.3%	2,556,163	129.6%	2.3%
タイ	667,266	4.3倍	4.0%	3,097,712	2.4倍	2.8%
マレーシア	449,465	46.1%	2.7%	2,671,025	51.8%	2.4%
インドネシア	357,966	7.4倍	2.1%	1,911,308	5.8倍	1.7%
北米	1,920,883	59.0%	11.5%	14,749,258	86.5%	13.3%
カナダ	19,149	67.9%	0.1%	7,091,734	32.4倍	6.4%
アメリカ合衆国	1,901,734	58.9%	11.4%	7,657,524	45.5%	6.9%
中南米	4,117,875	3.7倍	24.7%	19,746,311	2.2倍	17.8%
コロンビア	2,958,237	全増	17.8%	2,958,237	全増	2.7%
ブラジル	1,081,012	121.2%	6.5%	16,634,705	2.1倍	15.0%
アフリカ	33,811	3.8%	0.2%	2,408,460	77.7%	2.2%
南アフリカ共和国	-	全減	-	2,347,579	75.7%	2.1%
大洋州	6,125,540	114.0%	36.8%	43,148,099	157.3%	38.8%
オーストラリア	6,125,540	115.1%	36.8%	43,008,952	157.6%	38.7%