

【概要版】

八代税関支署 管内貿易概況(速報)
〔令和5年4月分〕

令和5年5月22日

(附 表)

輸出入総額 192億15百万円〔前年同月比 136.7% (+ 51億63百万円)〕
7か月連続の増

輸出入差引 ▲ 115億74百万円 入超

輸 出 38億20百万円〔前年同月比 90.7% (▲ 3億92百万円)〕

【一般機械】などは増加したものの、【金属鉱及びびくず】や【電気機器】などが減少したことにより、輸出総額は38億20百万円となり、前年同月と比べ90.7%(▲3億92百万円)と2か月ぶりの減となった。

金属鉱及びびくず 3億31百万円〔前年同月比 38.5% (▲ 5億28百万円)〕
電気機器 6億13百万円〔 " 68.7% (▲ 2億79百万円)〕
精油・香料及び化粧品類 -〔 " 全減 (▲ 59百万円)〕
一般機械 6億36百万円〔 " 124.4% (+ 1億25百万円)〕
鉄鋼 5億89百万円〔 " 122.1% (+ 1億06百万円)〕

輸 入 153億94百万円〔前年同月比 156.5% (+ 55億55百万円)〕

【穀物及び同調製品】などは減少したものの、【石炭】や【一般機械】などが増加したことにより、輸入総額は153億94百万円となり、前年同月と比べ156.5%(+55億55百万円)と7か月連続の増となった。

石炭 62億43百万円〔前年同月比 全増 (+ 62億43百万円)〕
一般機械 14億04百万円〔 " 6.4倍 (+ 11億83百万円)〕
元素及び化合物 16億69百万円〔 " 155.0% (+ 5億92百万円)〕
穀物及び同調製品 23億56百万円〔 " 72.3% (▲ 9億03百万円)〕
肥料 4億19百万円〔 " 33.5% (▲ 8億33百万円)〕

※ 輸出はFOB価格、輸入はCIF価格による。

※ 本資料に関するお問い合わせは、八代税関支署統括審査官部門(0965-37-1765)へお願いします。

○国別輸出(上位3カ国)

国名	輸出額 (百万円)	前年同月比	構成比	主な品目
中華人民共和国	1,232	117.7%	32.2%	輸送用機器、木材及びコルク
大韓民国	893	70.7%	23.4%	鉄鋼、その他の化学製品
ベトナム	322	171.2%	8.4%	金属鉱及びびくず、紙類及び同製品

○国別輸入(上位3カ国)

国名	輸入額 (百万円)	前年同月比	構成比	主な品目
オーストラリア	5,012	6.7倍	32.6%	石炭、穀物及び同調製品
ブラジル	3,111	3.5倍	20.2%	穀物及び同調製品、元素及び化合物
中華人民共和国	2,022	107.7%	13.1%	一般機械、その他の雑製品

○主要輸出品(上位5品目)

品名	輸出額 (百万円)	前年同月比	構成比	主な仕向国
一般機械	636	124.4%	16.6%	インドネシア、マレーシア
電気機器	613	68.7%	16.1%	アメリカ合衆国、インド
鉄鋼	589	122.1%	15.4%	大韓民国
輸送用機器	493	105.2%	12.9%	中華人民共和国、インドネシア
木材及びコルク	369	122.8%	9.7%	中華人民共和国、大韓民国

○主要輸入品(上位5品目)

品名	輸入額 (百万円)	前年同月比	構成比	主な仕出国
石炭	6,243	全増	40.6%	オーストラリア、カナダ
穀物及び同調製品	2,356	72.3%	15.3%	ブラジル、オーストラリア
元素及び化合物	1,669	155.0%	10.8%	ブラジル、中華人民共和国
一般機械	1,404	6.4倍	9.1%	中華人民共和国、インドネシア
木製品及びコルク製品(除家具)	1,040	107.1%	6.8%	南アフリカ共和国、フィリピン

八代税関支署管内貿易概況（速報）
[令和5年4月分]

◎八代税関支署管内貿易総額

区 分	当 月 (百万円)	前 年 同月比	長崎税関 管内比	累 計 (百万円)	前 年 同期比	長崎税関 管内比
輸 出	3,820	90.7%	13.8%	13,823	102.1%	10.7%
輸 入	15,394	156.5%	8.2%	68,290	173.7%	7.6%
入(△)出超	△ 11,574	-	-	△ 54,467	-	-

◎長崎税関管内貿易総額

区 分	当 月 (百万円)	前 年 同月比	累 計 (百万円)	前 年 同期比
輸 出	27,679	62.2%	129,031	91.5%
輸 入	187,347	78.0%	897,132	123.6%
入(△)出超	△ 159,668	-	△ 768,101	-

注 1 輸出はFOB価格、輸入はCIF価格による。

2 輸出は当該貨物を積載する船舶又は航空機の出港の日、輸入は当該貨物の許可の日をもって計上される。
(ただし、蔵入貨物、移入貨物及び輸入許可前引取貨物は承認の日をもって計上される。)

3 本資料における貿易額は、八代支署管内の各官署が管轄する区域に蔵置された貨物の通関額である。

4 数量又は価額欄中の「0」は表示単位に満たないもの、「-」は実績がないもの、「殆全増」は前年比が100倍以上のもの。

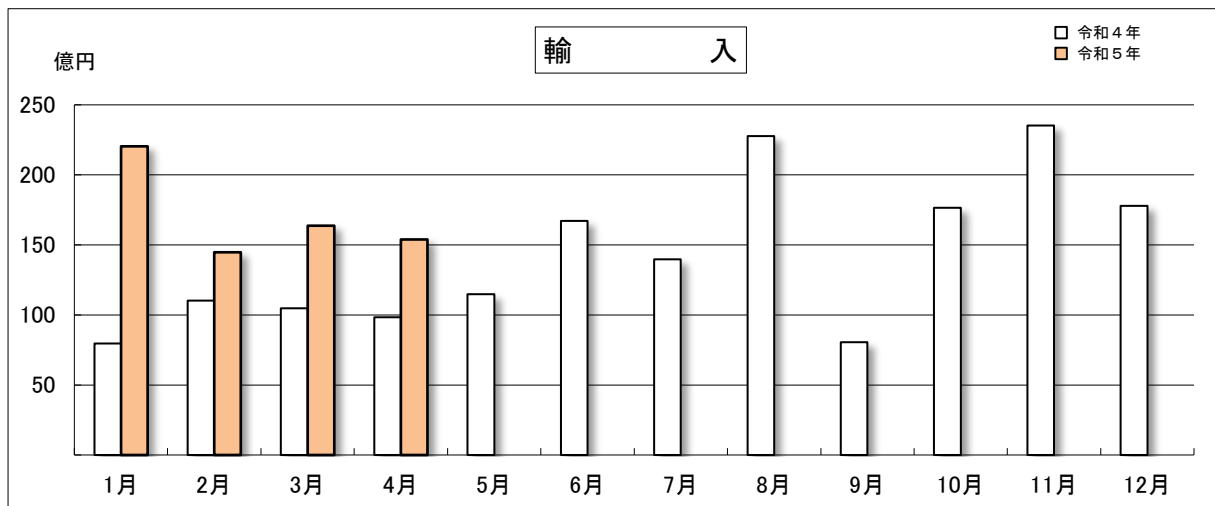
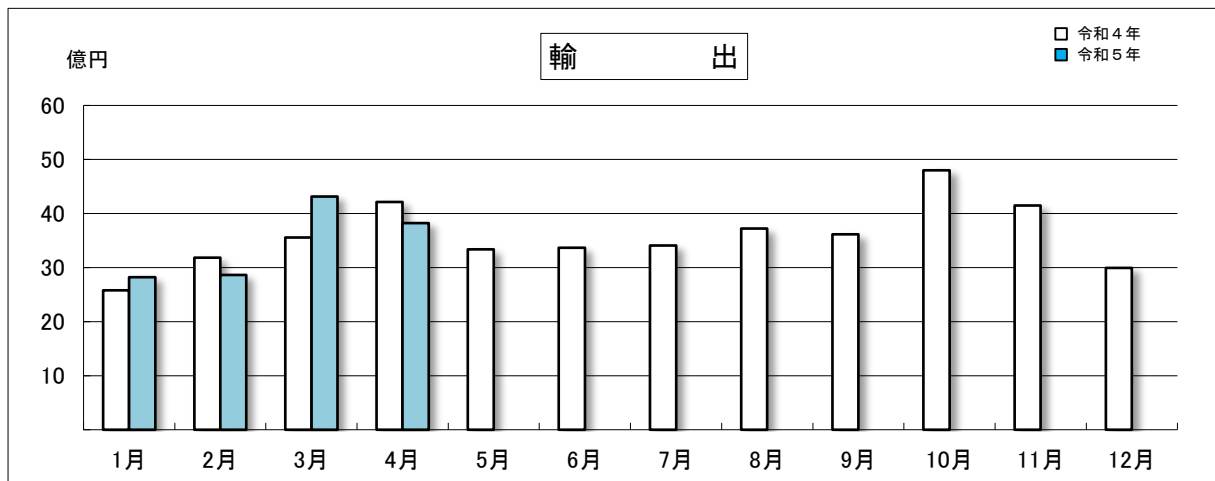
5 輸出の当月分、輸入の当月分及び前月分は速報値である。

6 本資料を他に転載する場合は、必ず八代税関支署の資料に基づく旨を注記してください。

◎八代税関支署管内 月別貿易額推移

(単位：百万円)

区 分	輸 出			輸 入		
	令和5年	令和4年	前年同月比	令和5年	令和4年	前年同月比
1月	2,824	2,582	109.4%	22,048	7,966	2.8倍
2月	2,863	3,186	89.9%	14,473	11,028	131.2%
3月	4,315	3,556	121.4%	16,374	10,474	156.3%
4月	3,820	4,212	90.7%	15,394	9,840	156.5%
5月		3,338			11,478	
6月		3,365			16,706	
7月		3,409			13,977	
8月		3,724			22,779	
9月		3,613			8,049	
10月		4,799			17,639	
11月		4,148			23,534	
12月		2,995			17,796	
累計	13,823	42,928		68,290	171,267	
当月までの累計	13,823	13,536	102.1%	68,290	39,309	173.7%



◎八代税関支署管内 主要輸出品表

品名	単位	4月					1月以降累計			
		数量	価額(千円)	前年同月比		構成比	数量	価額(千円)	前年同期比	
				数量	価額				数量	価額
総額			3,820,080		90.7%	100.0%		13,822,914		102.1%
食料品及び動物			110,551		124.6%	2.9%		624,705		129.5%
魚介類及び同調製品	MT	65	77,794	171.1%	2.2倍	2.0%	365	432,271	124.6%	142.0%
原材料			789,061		63.3%	20.7%		2,447,067		79.6%
木材及びコルク			369,100		122.8%	9.7%		1,068,163		91.6%
金属鉱及びびくず	MT	4,712	331,352	41.2%	38.5%	8.7%	14,704	1,107,318	73.5%	65.9%
化学製品			393,207		99.0%	10.3%		1,472,465		106.4%
その他の化学製品	MT	294	333,687	113.5%	114.8%	8.7%	1,032	1,123,864	112.1%	120.3%
原料別製品			664,601		130.1%	17.4%		2,364,594		128.3%
鉄鋼	MT	6,970	588,850	128.9%	122.1%	15.4%	26,168	2,106,347	122.6%	123.0%
鉄鋼の棒・形鋼及び線	MT	4,862	424,462	121.6%	113.6%	11.1%	19,143	1,585,795	176.4%	164.1%
機械類及び輸送用機器			1,742,337		93.0%	45.6%		6,422,693		101.4%
一般機械			635,996		124.4%	16.6%		2,326,729		108.8%
原動機	KG	198,590	524,443	135.4%	157.1%	13.7%	696,848	1,822,531	105.9%	118.2%
電気機器			613,284		68.7%	16.1%		2,668,586		89.2%
輸送用機器			493,057		105.2%	12.9%		1,427,378		118.5%
二輪自動車類			492,025		105.8%	12.9%		1,421,646		118.7%

◎八代税関支署管内 主要輸入品表

品名	単位	4月					1月以降累計			
		数量	価額(千円)	前年同月比		構成比	数量	価額(千円)	前年同期比	
				数量	価額				数量	価額
総額			15,394,423		156.5%	100.0%		68,289,828		173.7%
食料品及び動物			2,823,150		67.6%	18.3%		11,826,019		89.7%
穀物及び同調製品	MT	52,490	2,355,704	95.3%	72.3%	15.3%	206,544	9,979,483	99.9%	95.3%
とうもろこし	MT	37,304	1,691,958	95.6%	93.0%	11.0%	144,794	6,687,513	90.5%	102.3%
飼料	MT	5,293	378,489	40.0%	46.2%	2.5%	23,698	1,550,351	56.3%	64.7%
鉱物性燃料			6,254,963		14.2倍	40.6%		32,355,944		4.3倍
石炭	MT	206,564	6,242,690	全増	全増	40.6%	747,704	31,708,056	2.1倍	4.6倍
化学製品			2,341,504		86.2%	15.2%		9,139,736		102.1%
元素及び化合物			1,669,490		155.0%	10.8%		6,379,975		135.8%
有機化合物			1,641,956		154.6%	10.7%		6,249,823		136.0%
肥料	MT	7,839	418,697	73.5%	33.5%	2.7%	29,674	1,944,744	91.6%	61.5%
原料別製品			1,849,785		112.2%	12.0%		8,453,718		138.2%
木製品及びコルク製品(除家具)			1,039,646		107.1%	6.8%		4,199,551		128.1%
パルプウッド等	MT	29,263	787,181	92.6%	99.5%	5.1%	123,936	3,285,669	112.8%	131.0%
非鉄金属	MT	1,104	361,683	85.1%	68.2%	2.3%	4,515	1,510,877	84.3%	74.8%
アルミニウム及び同合金	MT	1,104	361,683	85.1%	68.2%	2.3%	4,515	1,510,877	84.3%	74.8%
金属製品			245,008		3.8倍	1.6%		2,190,489		8.2倍
機械類及び輸送用機器			1,612,723		5.6倍	10.5%		3,826,615		3.1倍
一般機械			1,404,249		6.4倍	9.1%		2,944,073		3.1倍

◎八代税関支署管内 輸出地域(国)別表

区 分	4月			1月以降累計		
	価額(千円)	前年同月比	構成比	価額(千円)	前年同期比	構成比
総 額	3,820,080	90.7%	100.0%	13,822,914	102.1%	100.0%
アジア	3,266,133	97.8%	85.5%	11,420,318	106.5%	82.6%
大韓民国	893,041	70.7%	23.4%	3,800,143	100.5%	27.5%
中華人民共和国	1,231,894	117.7%	32.2%	3,791,342	100.1%	27.4%
台湾	41,146	14.3%	1.1%	353,247	74.2%	2.6%
ベトナム	322,411	171.2%	8.4%	597,107	2.1倍	4.3%
タイ	72,563	168.6%	1.9%	285,004	173.4%	2.1%
マレーシア	226,323	162.5%	5.9%	723,603	127.4%	5.2%
インドネシア	307,871	156.7%	8.1%	1,062,281	134.0%	7.7%
インド	117,972	95.6%	3.1%	509,331	103.6%	3.7%
西欧	261,213	110.2%	6.8%	1,149,823	116.0%	8.3%
英国	27,102	60.1%	0.7%	252,805	109.0%	1.8%
ドイツ	72,528	5.8倍	1.9%	300,379	184.2%	2.2%
北米	206,024	38.9%	5.4%	905,294	80.5%	6.5%
アメリカ合衆国	206,024	38.9%	5.4%	897,531	80.0%	6.5%

◎八代税関支署管内 輸入地域(国)別表

総 額	4月			1月以降累計		
	価額(千円)	前年同月比	構成比	価額(千円)	前年同期比	構成比
総 額	15,394,423	156.5%	100.0%	68,289,828	173.7%	100.0%
アジア	3,934,698	97.8%	25.6%	17,012,116	137.2%	24.9%
大韓民国	311,617	85.7%	2.0%	1,627,644	102.3%	2.4%
中華人民共和国	2,022,062	107.7%	13.1%	6,206,461	128.1%	9.1%
ベトナム	33,145	148.0%	0.2%	1,459,775	2.2倍	2.1%
タイ	279,926	134.4%	1.8%	2,049,346	2.9倍	3.0%
マレーシア	454,005	36.0%	2.9%	1,754,985	56.8%	2.6%
フィリピン	246,627	151.6%	1.6%	978,684	151.3%	1.4%
インドネシア	380,697	9.8倍	2.5%	1,470,279	8.3倍	2.2%
北米	2,044,232	67.6%	13.3%	8,190,804	88.3%	12.0%
カナダ	1,914,718	61.9倍	12.4%	7,059,319	殆全増	10.3%
アメリカ合衆国	129,514	4.3%	0.8%	1,131,485	12.3%	1.7%
中南米	3,121,610	3.3倍	20.3%	12,145,091	2.2倍	17.8%
ブラジル	3,111,103	3.5倍	20.2%	12,092,171	2.4倍	17.7%
アフリカ	777,622	99.7%	5.1%	1,627,992	112.0%	2.4%
南アフリカ共和国	777,622	99.7%	5.1%	1,600,922	110.1%	2.3%
大洋州	5,092,146	6.8倍	33.1%	27,984,024	3.3倍	41.0%
オーストラリア	5,012,442	6.7倍	32.6%	27,890,567	3.3倍	40.8%