



横浜港貿易速報（平成 30 年 6 月分）のポイント

【輸出】

平成 30 年 6 月の横浜港の輸出額は 6,689 億円、対前年同月比は 7.4%増で、14 ヶ月連続の増加となった。全国比は 9.5%（対前年同月比 0.1 ポイント上昇）。

輸出額の増加は、主に「建設用・鉱山用機械」、「金属加工機械」、「精油・香料・化粧品類」の輸出が増加したためである。

《参考 1：主要増減品目》

（増加） エキスカバーター等の建設用・鉱山用機械（対前年同月比 43.4%増・寄与度+1.0、主に米国向け）、プレス機等の金属加工機械（同 35.6%増・寄与度+1.0、主にメキシコ向け）、化粧品等の精油・香料・化粧品類（同 46.1%増・寄与度+0.7、主に中国向け）が増加した。

（減少） 自動車（同 6.2%減・寄与度-1.5、主に中国向け）が減少した。

《参考 2：全国》

- 輸出額は 7 兆 524 億円。対前年同月比は 6.7%増で、19 ヶ月連続の増加となった。

【輸入】

平成 30 年 6 月の横浜港の輸入額は 3,808 億円、対前年同月比は 9.6%増で、16 ヶ月連続の増加となった。全国比は 6.0%（対前年同月比 0.4 ポイント上昇）。

輸入額の増加は、主に「原油・粗油」、「非鉄金属」、「自動車」の輸入が増加したためである。

《参考 1：主要増減品目》

（増加） 原油・粗油（対前年同月比 89.4%増（数量同 30.8%増）・寄与度+3.4、主にサウジアラビアから）、アルミニウム等の非鉄金属（同 26.6%増・寄与度+2.1、主にオーストラリアから）、自動車（同 3.1 倍・寄与度+1.8、主に英国から）が増加した。

《参考 2：全国》

- 輸入額は 6 兆 3,310 億円。対前年同月比は 2.5%増で、3 ヶ月連続の増加となった。

【差引】

結果、平成 30 年 6 月の横浜港の輸出額から輸入額を差し引いた金額は 2,881 億円の黒字であった。

対前年同月比は 4.7%増で、2 ヶ月ぶりの増加となった。

《参考：全国》

- 差引額は 7,214 億円の黒字で、2 ヶ月ぶりの黒字となった。

横浜港貿易速報

平成30年7月19日
横浜税関

(平成30年6月分)

貿易額	輸出			輸入			差引	
	価額	前年同月比伸率	全国比	価額	前年同月比伸率	全国比	価額	前年同月比伸率
横浜港	6,689億円	7.4%	9.5%	3,808億円	9.6%	6.0%	2,881億円	4.7%
全国	7兆524億円	6.7%	100.0%	6兆3,310億円	2.5%	100.0%	7,214億円	66.5%

		商品別動向 (前年同月比伸率) 《寄与度》				地域(国)別動向 (前年同月比伸率)							
横浜	輸	【主要品目】 1. 自動車 1,425 億円 (6.2%) 2. 自動車の部分品 336 億円 (5.7%) 3. 原動機 312 億円 (5.5%) 【主要増加品目】 建設用・鉱山用機械 213 億円 (43.4%) (1.0) 金属加工機械 234 億円 (35.6%) (1.0) 精油・香料・化粧品類 142 億円 (46.1%) (0.7)				【主要減少品目】 自動車 1,425 億円 (6.2%) (1.5) 重電機器 78 億円 (30.5%) (0.5) 船舶 38 億円 (42.0%) (0.4)				アジア 3,711 億円 (10.6%) [中華人民共和国 1,409 億円 (6.3%)] [A S E A N 1,086 億円 (10.4%)] アメリカ合衆国 1,124 億円 (12.1%) E U 477 億円 (12.1%)			
	出	【主要品目】 1. 非鉄金属 348 億円 (26.6%) 2. 原油・粗油 253 億円 (89.4%) 47万5千KL(30.8%) 3. 衣類・同附属品 138 億円 (37.1%) 【主要増加品目】 原油・粗油 253 億円 (89.4%) (3.4) 非鉄金属 348 億円 (26.6%) (2.1) 自動車 93 億円 (3.1倍) (1.8)				【主要減少品目】 原動機 98 億円 (31.8%) (1.3) 音響・映像機器(含部品) 68 億円 (22.1%) (0.6)				アジア 2,047 億円 (6.6%) [中華人民共和国 1,070 億円 (3.1%)] [A S E A N 602 億円 (2.3%)] アメリカ合衆国 301 億円 (21.6%) E U 522 億円 (23.2%)			
横浜		原油単価 平成30年6月：53,322円/KL 77.2ドル/バーレル(平成29年6月：36,822円/KL 52.8ドル/バーレル) 為替レート(税関長公示レートの平均値) 平成30年6月：109.86 円/ドル(平成29年6月：110.91円/ドルと比べ、0.9%の円高)											

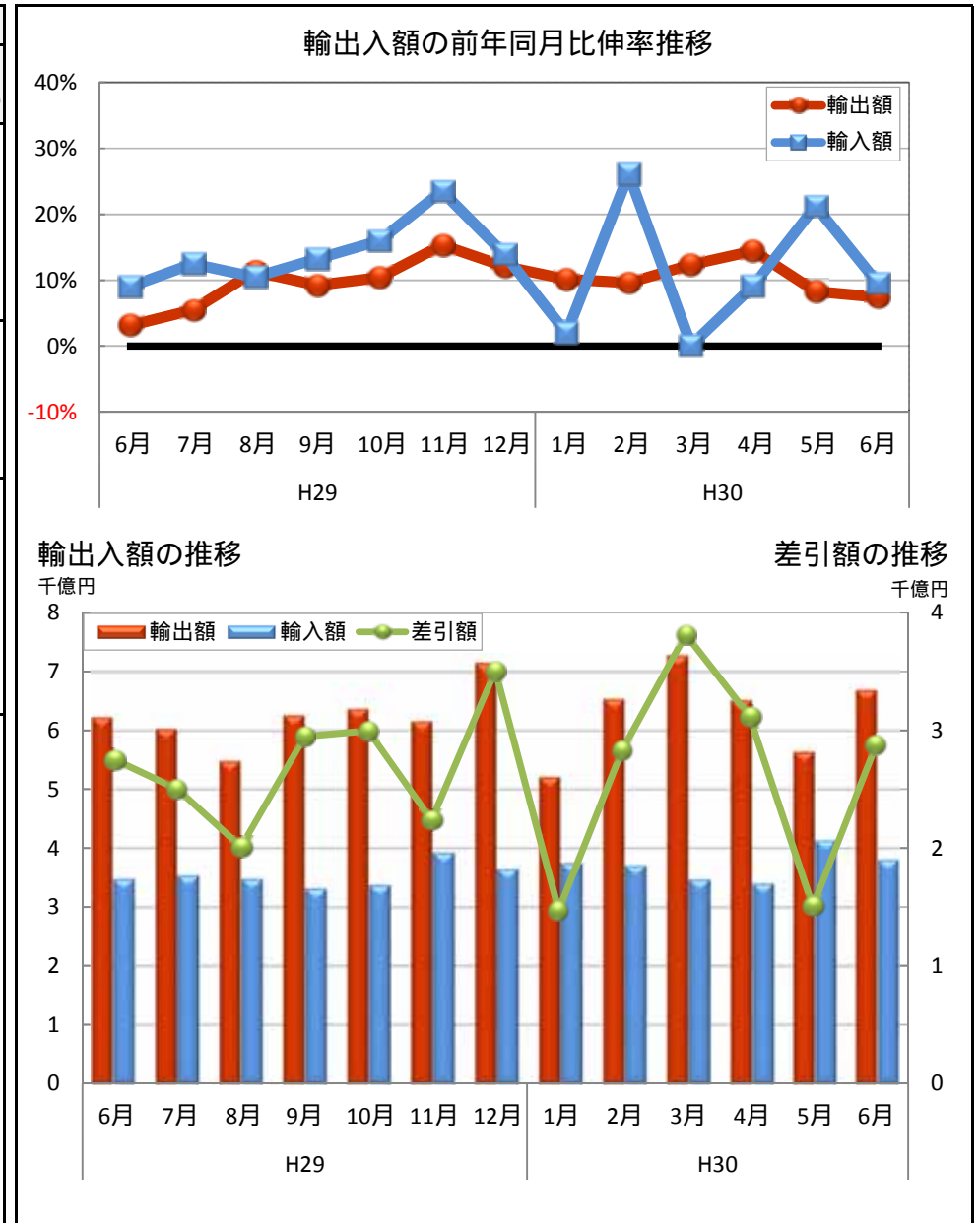
横浜港貿易額推移表

	輸 出 額			輸 入 額			差 引 額	
	(億円)	前年同期 比伸率 %	全国比 %	(億円)	前年同期 比伸率 %	全国比 %	(億円)	前年同期 比伸率 %
平成25年	67,480	-0.4	9.7	41,737	13.9	5.1	25,743	-17.3
平成26年	71,177	5.5	9.7	46,172	10.6	5.4	25,005	-2.9
平成27年	75,310	5.8	10.0	46,229	0.1	5.9	29,081	16.3
平成28年	68,847	-8.6	9.8	37,999	-17.8	5.8	30,848	6.1
平成29年	71,772	4.2	9.2	41,336	8.8	5.5	30,437	-1.3
平成28年下半期	33,872	-10.7	9.5	18,494	-19.5	5.6	15,378	2.8
平成29年上半年期	34,314	-1.9	9.1	20,077	2.9	5.5	14,236	-8.0
下半期	37,459	10.6	9.2	21,258	14.9	5.5	16,200	5.3
平成30年上半年期(P2)	37,880	10.4	9.4	22,259	10.9	5.6	15,621	9.7
平成29年 第1Q	17,181	-4.2	9.0	10,074	-0.2	5.4	7,107	-9.4
第2Q	17,133	0.6	9.1	10,004	6.3	5.5	7,129	-6.5
第3Q	17,776	8.5	9.1	10,320	12.0	5.6	7,457	4.0
第4Q	19,682	12.5	9.4	10,939	17.8	5.4	8,744	6.5
平成30年 第1Q	19,032	10.8	9.5	10,915	8.4	5.4	8,117	14.2
第2Q(P2)	18,848	10.0	9.3	11,344	13.4	5.8	7,504	5.3
平成29年 6月	6,228	3.1	9.4	3,476	9.0	5.6	2,753	-3.4
7月	6,030	5.5	9.3	3,532	12.5	5.8	2,498	-3.1
8月	5,484	11.3	8.7	3,475	10.5	5.6	2,009	12.8
9月	6,263	9.2	9.2	3,313	13.2	5.4	2,949	5.0
10月	6,369	10.4	9.5	3,371	16.0	5.3	2,998	4.7
11月	6,159	15.3	8.9	3,922	23.5	5.8	2,236	3.3
12月	7,154	12.1	9.8	3,645	13.9	5.2	3,510	10.2
平成30年 1月	5,217	10.1	8.6	3,747	1.9	5.3	1,470	38.4
2月	6,537	9.6	10.1	3,704	26.1	5.7	2,833	-6.4
3月	7,278	12.3	9.9	3,464	0.1	5.3	3,814	26.3
4月	6,521	14.5	9.6	3,402	9.1	5.5	3,119	20.9
5月(P1)	5,638	8.3	8.9	4,134	21.2	6.0	1,504	-16.3
6月(P2)	6,689	7.4	9.5	3,808	9.6	6.0	2,881	4.7

(P1)は、輸入は速報値（輸出は確報値）

(P2)は、輸出、輸入とも速報値

横浜港貿易額月別推移グラフ



商品別動向

[輸出] 6,689億円 7.4% 14ヵ月連続の増加 (増減%は前年同月比伸率)

(1) 主要品目の動向

自動車 1,425億円 -6.2%
9ヵ月ぶりの減少

増加	オーストラリア	269億円	30.6%
増加	インドネシア	21億円	3.5倍
減少	中華人民共和国	1億円	-99.3%
減少	英国	15億円	-70.3%

自動車の部分品 336億円 5.7%
3ヵ月連続の増加

増加	アメリカ合衆国	57億円	29.4%
増加	中華人民共和国	56億円	13.5%
減少	メキシコ	48億円	-13.9%
減少	インドネシア	12億円	-24.7%

原動機 312億円 5.5%
2ヵ月ぶりの増加

増加	中華人民共和国	86億円	27.3%
増加	メキシコ	23億円	62.8%
減少	マレーシア	4億円	-82.0%
減少	トルコ	2億円	-85.2%

(2) 主要増加品目

建設用・鉱山用機械 213億円 43.4%
2ヵ月ぶりの増加

増加	アメリカ合衆国	74億円	2.6倍
増加	中華人民共和国	17億円	3.8倍

金属加工機械 234億円 35.6%
11ヵ月連続の増加

増加	メキシコ	18億円	3.0倍
増加	中華人民共和国	60億円	24.3%

精油・香料・化粧品類 142億円 46.1%
29ヵ月連続の増加

増加	中華人民共和国	51億円	81.3%
増加	シンガポール	7億円	4.2倍

(3) 主要減少品目

自動車 1,425億円 -6.2%
9ヵ月ぶりの減少

減少	中華人民共和国	1億円	-99.3%
減少	英国	15億円	-70.3%

重電機器 78億円 -30.5%
2ヵ月連続の減少

減少	マレーシア	1億円	-95.9%
減少	ベネズエラ	---	全減

船舶 38億円 -42.0%
2ヵ月連続の減少

減少	マルタ	---	全減
減少	---	---	---

商品別動向

[輸入] 3,808億円 9.6% 16ヵ月連続の増加 (増減%は前年同月比伸率)

(1) 主要品目の動向

非鉄金属 348億円 26.6%
3ヵ月連続の増加

増加	オーストラリア	72億円	49.9%
増加	大韓民国	46億円	70.6%
減少	サウジアラビア	7億円	-50.2%
減少	ロシア	18億円	-21.9%

原油・粗油 253億円 89.4%
5ヵ月連続の増加

(参考: 数量 47万5千KL(30.8%)、5ヵ月連続の増加)

増加	サウジアラビア	189億円	54.7%
増加	クウェート	33億円	全増
減少	---	---	---
減少	---	---	---

衣類・同附属品 138億円 37.1%
3ヵ月連続の増加

増加	ベトナム	38億円	94.8%
増加	中華人民共和国	73億円	27.4%
減少	カンボジア	5億円	-12.9%
減少	ミャンマー	2億円	-15.6%

(2) 主要増加品目

原油・粗油 253億円 89.4%
5ヵ月連続の増加

増加	サウジアラビア	189億円	54.7%
増加	クウェート	33億円	全増

非鉄金属 348億円 26.6%
3ヵ月連続の増加

増加	オーストラリア	72億円	49.9%
増加	大韓民国	46億円	70.6%

自動車 93億円 3.1倍
10ヵ月連続の増加

増加	英国	40億円	37.6倍
増加	アメリカ合衆国	21億円	3.4倍

(3) 主要減少品目

原動機 98億円 -31.8%
2ヵ月連続の減少

減少	アメリカ合衆国	18億円	-74.8%
減少	中華人民共和国	24億円	-14.7%

音響・映像機器(含部品) 68億円 -22.1%
3ヵ月連続の減少

減少	中華人民共和国	39億円	-36.0%
減少	アメリカ合衆国	3億円	-82.1%

地域（国）別動向

アジア

《貿易額》

(億円)

(伸率)

輸出	3,711	10.6%	4ヵ月連続の増加
輸入	2,047	6.6%	3ヵ月連続の増加
差引	1,664	16.0%	53ヵ月連続の黒字

年	月	輸出額	伸率	輸入額	伸率	差引額	伸率
平成29年	6	3,354	9.3%	1,920	8.5%	1,434	10.3%
	7	3,243	7.5%	1,919	15.1%	1,323	-1.8%
	8	3,089	15.5%	1,869	8.7%	1,219	27.9%
	9	3,475	17.6%	1,755	5.5%	1,720	33.2%
	10	3,486	20.8%	1,811	10.1%	1,674	35.1%
	11	3,436	23.8%	2,123	12.2%	1,313	48.7%
	12	3,895	14.9%	1,957	6.4%	1,938	24.9%
平成30年	1	2,756	22.6%	2,156	-1.7%	600	992.1%
	2	3,109	-2.7%	2,092	40.1%	1,017	-40.3%
	3	4,143	13.8%	1,863	-5.0%	2,280	35.6%
	4	3,602	18.2%	1,820	7.8%	1,783	31.1%
	5(P1)	3,183	11.0%	2,149	13.9%	1,033	5.3%
	6(P2)	3,711	10.6%	2,047	6.6%	1,664	16.0%

《品目別動向》

【輸出】	主要増減品目	(億円)		
		価額	伸率	寄与度
増加品目	精油・香料・化粧品類	125	48.7%	1.2
	非鉄金属	171	30.4%	1.2
減少品目	自動車	259	-22.6%	-2.2
	重電機器	47	-31.6%	-0.7
【輸入】	主要増減品目	価額	伸率	寄与度
増加品目	非鉄金属	134	39.5%	2.0
	衣類・同附属品	138	37.4%	1.9
減少品目	液化天然ガス	34	-60.7%	-2.7
	有機化合物	66	-12.8%	-0.5

[中華人民共和国]

《貿易額》

(億円)

(伸率)

輸出	1,409	6.3%	4ヵ月連続の増加
輸入	1,070	3.1%	3ヵ月連続の増加
差引	339	17.8%	5ヵ月連続の黒字

年	月	輸出額	伸率	輸入額	伸率	差引額	伸率
平成29年	6	1,326	21.7%	1,038	10.6%	288	91.0%
	7	1,192	8.5%	972	8.3%	220	9.8%
	8	1,169	17.9%	937	8.2%	231	85.1%
	9	1,312	33.4%	920	3.2%	391	326.4%
	10	1,446	34.4%	917	12.2%	529	104.6%
	11	1,401	37.9%	1,138	12.6%	263	4,629.5%
	12	1,593	24.3%	1,058	5.9%	535	89.4%
平成30年	1	1,064	42.4%	1,118	-5.7%	-54	-87.7%
	2	1,090	-10.4%	1,072	53.6%	17	-96.6%
	3	1,618	12.0%	883	-14.7%	735	79.3%
	4	1,359	15.9%	906	3.7%	454	51.5%
	5(P1)	1,351	25.9%	1,131	11.0%	220	306.4%
	6(P2)	1,409	6.3%	1,070	3.1%	339	17.8%

《品目別動向》

【輸出】	主要増減品目	(億円)		
		価額	伸率	寄与度
増加品目	精油・香料・化粧品類	51	81.3%	1.7
	原動機	86	27.3%	1.4
減少品目	自動車	1	-99.3%	-5.7
	石油製品	8	-57.5%	-0.8
【輸入】	主要増減品目	価額	伸率	寄与度
増加品目	衣類・同附属品	73	27.4%	1.5
	事務用機器	95	9.7%	0.8
減少品目	音響・映像機器（含部品）	39	-36.0%	-2.1
	プラスチック	12	-52.4%	-1.3

地域（国）別動向

[ASEAN]

《貿易額》	(億円)	(伸率)	
輸出	1,086	10.4%	2ヵ月ぶりの増加
輸入	602	2.3%	16ヵ月連続の増加
差引	485	22.3%	2ヵ月ぶりの増加

年	月	輸出額	伸率	輸入額	伸率	差引額	伸率
平成29年	6	984	1.3%	588	7.3%	396	-6.4%
	7	1,006	9.9%	631	33.3%	375	-15.2%
	8	875	8.0%	612	3.1%	262	21.4%
	9	998	4.9%	505	0.9%	493	9.2%
	10	1,004	14.5%	589	17.5%	414	10.5%
	11	984	17.9%	615	10.6%	369	32.4%
	12	1,082	12.5%	560	5.9%	522	20.7%
平成30年	1	787	10.3%	671	3.6%	116	76.2%
	2	1,000	2.3%	682	30.8%	319	-30.2%
	3	1,125	7.6%	608	1.0%	517	16.5%
	4	1,106	26.4%	559	6.0%	547	57.3%
	5(P1)	838	-0.4%	616	7.0%	223	-16.4%
	6(P2)	1,086	10.4%	602	2.3%	485	22.3%

《品目別動向》

【輸出】	主要増減品目	(億円)		
		価額	伸率	寄与度
増加品目	金属加工機械	37	79.5%	1.6
	非鉄金属	54	40.8%	1.6
減少品目	重電機器	22	-37.6%	-1.4
	原動機	53	-16.7%	-1.1
【輸入】	主要増減品目	(億円)		
		価額	伸率	寄与度
増加品目	非鉄金属	48	71.7%	3.4
	衣類・同附属品	60	49.4%	3.4
減少品目	液化天然ガス	34	-60.7%	-8.9
	事務用機器	23	-13.2%	-0.6

アメリカ合衆国

《貿易額》	(億円)	(伸率)	
輸出	1,124	12.1%	9ヵ月連続の増加
輸入	301	-21.6%	2ヵ月ぶりの減少
差引	823	33.0%	7ヵ月連続の増加

年	月	輸出額	伸率	輸入額	伸率	差引額	伸率
平成29年	6	1,002	12.9%	384	9.6%	618	15.0%
	7	937	3.5%	288	-6.4%	649	8.5%
	8	814	5.8%	307	-3.0%	506	11.9%
	9	943	-9.1%	322	-5.8%	621	-10.8%
	10	1,019	1.7%	314	-17.1%	705	13.2%
	11	976	10.2%	373	34.8%	603	-1.0%
	12	1,252	19.6%	364	-0.2%	888	30.1%
平成30年	1	867	2.2%	346	-3.6%	521	6.5%
	2	1,270	40.0%	340	-13.3%	930	80.5%
	3	1,056	19.6%	371	-1.4%	685	35.2%
	4	1,039	22.4%	259	-26.0%	780	56.3%
	5(P1)	764	4.0%	390	2.8%	374	5.3%
	6(P2)	1,124	12.1%	301	-21.6%	823	33.0%

《品目別動向》

【輸出】	主要増減品目	(億円)		
		価額	伸率	寄与度
増加品目	建設用・鉱山用機械	74	2.6倍	4.5
	自動車の部分品	57	29.4%	1.3
減少品目	自動車	385	-5.5%	-2.3
	事務用機器	24	-25.1%	-0.8
【輸入】	主要増減品目	(億円)		
		価額	伸率	寄与度
増加品目	自動車	21	3.4倍	3.8
	金属鉱・くず	10	37.2%	0.7
減少品目	原動機	18	-74.8%	-13.7
	音響・映像機器（含部品）	3	-82.1%	-3.0

地域（国）別動向

E U

《貿易額》

(億円)

(伸率)

輸出	477	-12.1%	5ヵ月ぶりの減少
輸入	522	23.2%	10ヵ月連続の増加
差引	-45	-	2ヵ月連続の赤字

年	月	輸出額	伸率	輸入額	伸率	差引額	伸率
平成29年	6	542	3.3%	424	4.9%	119	-1.9%
	7	516	-4.6%	500	18.3%	16	-86.8%
	8	473	12.7%	451	-8.8%	22	-
	9	469	-3.9%	491	29.4%	-22	-
	10	532	-7.1%	455	11.1%	78	-52.7%
	11	505	7.3%	546	15.0%	-41	843.1%
	12	612	1.5%	521	23.7%	91	-49.8%
平成30年	1	467	-9.6%	581	40.6%	-114	-
	2	540	0.6%	504	24.9%	36	-73.1%
	3	585	4.9%	528	20.6%	57	-52.4%
	4	562	11.5%	477	28.2%	84	-35.9%
	5(P1)	513	8.1%	539	3.8%	-27	-40.9%
	6(P2)	477	-12.1%	522	23.2%	-45	-

《品目別動向》

【輸出】	主要増減品目	(億円)		
		価額	伸率	寄与度
増加品目	電気計測機器	35	2.0倍	3.3
	金属加工機械	31	33.6%	1.4
減少品目	自動車	54	-62.9%	-16.9
	船舶		全減	-5.2
【輸入】	主要増減品目	(億円)		
		価額	伸率	寄与度
増加品目	自動車	66	3.5倍	11.0
	飼料	22	46.3%	1.6
減少品目	重電機器	1	-79.5%	-1.1
	金属製品	12	-17.7%	-0.6

中南米

《貿易額》

(億円)

(伸率)

輸出	382	-12.1%	3ヵ月ぶりの減少
輸入	187	6.1%	2ヵ月ぶりの増加
差引	194	-24.5%	6ヵ月ぶりの減少

年	月	輸出額	伸率	輸入額	伸率	差引額	伸率
平成29年	6	434	-32.5%	177	-12.5%	257	-41.6%
	7	417	12.2%	179	-58.4%	238	-
	8	305	-17.6%	182	29.6%	123	-46.4%
	9	427	6.3%	178	2.1%	249	9.6%
	10	390	-2.4%	151	-12.4%	239	5.3%
	11	361	1.8%	198	36.2%	163	-22.1%
	12	444	4.2%	186	27.5%	258	-7.9%
平成30年	1	347	0.2%	148	-10.8%	199	10.3%
	2	698	70.4%	160	-1.2%	538	117.2%
	3	441	-3.4%	168	-13.7%	274	4.1%
	4	431	9.4%	162	10.1%	269	8.9%
	5(P1)	391	10.8%	177	-5.9%	214	29.8%
	6(P2)	382	-12.1%	187	6.1%	194	-24.5%

《品目別動向》

【輸出】	主要増減品目	(億円)		
		価額	伸率	寄与度
増加品目	金属加工機械	19	3.1倍	3.0
	原動機	28	30.2%	1.5
減少品目	自動車	105	-14.2%	-4.0
	重電機器	2	-86.9%	-3.0
【輸入】	主要増減品目	(億円)		
		価額	伸率	寄与度
増加品目	非鉄金属	33	33.6%	4.8
	鉄鋼	7	4.5倍	3.1
減少品目	科学光学機器	1	-78.3%	-1.2
	魚介類・同調製品	3	-38.7%	-1.0

地域（国）別動向

中 東

《貿易額》

(億円)

(伸率)

輸 出	251	18.0%	5ヵ月ぶりの増加
輸 入	330	75.0%	5ヵ月連続の増加
差 引	-78	-	3ヵ月連続の赤字

年	月	輸出額	伸率	輸入額	伸率	差引額	伸率
平成29年	6	213	-38.3%	188	16.9%	25	-86.6%
	7	219	-13.2%	252	449.8%	-33	-
	8	188	-18.7%	288	61.5%	-100	-
	9	260	-8.4%	256	190.2%	4	-98.2%
	10	227	-25.8%	302	370.1%	-76	-
	11	257	-24.0%	302	468.8%	-46	-
	12	262	-14.9%	274	228.6%	-12	-
平成30年	1	247	6.4%	144	-35.1%	103	892.8%
	2	205	-25.9%	228	71.0%	-23	-
	3	288	-7.5%	176	15.3%	113	-29.3%
	4	215	-10.3%	278	25.3%	-64	-
	5(P1)	189	-17.5%	366	244.8%	-178	-
	6(P2)	251	18.0%	330	75.0%	-78	-

《品目別動向》

【輸出】	主要増減品目	(億円)		
		価 額	伸 率	寄与度
増加品目	ポンプ・遠心分離機	38	8.3倍	15.5
	自動車	131	19.3%	9.9
減少品目	電気回路等の機器	1	-91.3%	-5.6
	ゴム製品	7	-42.8%	-2.6
【輸入】	主要増減品目	価 額	伸 率	寄与度
増加品目	原油・粗油	253	89.4%	63.5
	液化天然ガス	32	全増	17.0
減少品目	非鉄金属	27	-27.0%	-5.4
	金属鉱・くず	4	-19.2%	-0.5

オーストラリア

《貿易額》

(億円)

(伸率)

輸 出	329	12.1%	3ヵ月ぶりの増加
輸 入	166	9.0%	6ヵ月連続の増加
差 引	163	15.4%	2ヵ月ぶりの黒字

年	月	輸出額	伸率	輸入額	伸率	差引額	伸率
平成29年	6	293	26.1%	152	85.3%	141	-6.3%
	7	297	15.0%	202	62.8%	94	-29.4%
	8	246	34.3%	170	26.2%	76	56.9%
	9	307	43.5%	152	12.4%	155	96.8%
	10	318	22.2%	151	60.3%	167	0.6%
	11	272	18.9%	187	34.3%	85	-5.0%
	12	296	12.5%	152	-6.7%	144	43.7%
平成30年	1	255	-11.7%	193	26.1%	63	-54.1%
	2	354	28.9%	200	50.8%	153	8.4%
	3	327	31.5%	166	45.6%	161	19.5%
	4	290	-6.2%	179	11.7%	111	-25.6%
	5(P1)	247	-1.6%	298	116.3%	-50	-
	6(P2)	329	12.1%	166	9.0%	163	15.4%

《品目別動向》

【輸出】	主要増減品目	(億円)		
		価 額	伸 率	寄与度
増加品目	自動車	269	30.6%	21.5
	建設用・鉱山用機械	12	2.2倍	2.4
減少品目	石油製品	0	-99.6%	-6.7
	荷役機械	2	-55.1%	-0.9
【輸入】	主要増減品目	価 額	伸 率	寄与度
増加品目	非鉄金属	72	49.9%	15.8
	液化天然ガス	31	18.0%	3.1
減少品目	野菜	0	-61.0%	-0.5
	自動車の部分品	4	-16.6%	-0.5

横浜港 輸出品別表

品名	単位	平成30年6月分							平成30年1月以降累計						
		数量	前年同月 比伸率 %	価額 (百万円)	前年同月 比伸率 %	構成比 %	増減 寄与度	全国比 %	数量	前年同期 比伸率 %	価額 (百万円)	前年同期 比伸率 %	構成比 %	増減 寄与度	全国比 %
総額				668,908	7.4	100.0	7.4	9.5			3,787,977	10.4	100.0	10.4	9.4
食料品及び動物				5,698	23.5	0.9	0.2	11.0			34,577	19.1	0.9	0.2	11.7
飲料及びたばこ				1,017	35.7	0.2	0.0	10.0			6,943	48.9	0.2	0.1	13.5
原材料				10,349	-1.6	1.5	-0.0	10.2			59,967	-2.4	1.6	-0.0	10.7
金属鉱及びくず	トン	19,090	-48.1	3,533	-9.6	0.5	-0.1	8.0	176,346	-16.8	20,416	-1.6	0.5	-0.0	8.0
鉱物性燃料				7,549	36.3	1.1	0.3	8.3			44,037	9.0	1.2	0.1	7.4
石油製品				7,431	36.5	1.1	0.3	8.5			43,478	8.9	1.1	0.1	7.5
動植物性油脂	トン	1,128	-8.1	175	-15.2	0.0	-0.0	7.7	13,181	-19.7	1,533	-19.2	0.0	-0.0	11.4
化学製品				73,183	15.5	10.9	1.6	10.1			400,369	8.1	10.6	0.9	9.3
有機化合物				8,331	34.1	1.2	0.3	5.4			51,713	12.3	1.4	0.2	5.2
無機化合物	トン	5,474	-6.5	4,750	17.5	0.7	0.1	9.4	33,193	-7.0	25,305	3.0	0.7	0.0	8.8
染料・なめし剤及び着色剤	"	6,488	0.7	7,162	7.1	1.1	0.1	15.4	34,650	1.4	37,792	7.1	1.0	0.1	14.6
医薬品	"	278	-38.3	1,546	-34.4	0.2	-0.1	3.1	1,739	-20.8	11,878	-13.1	0.3	-0.1	3.7
精油・香料及び化粧品類	"	7,155	25.9	14,177	46.1	2.1	0.7	21.7	37,309	23.8	70,028	40.9	1.8	0.6	19.8
プラスチック	"	68,930	-0.2	24,494	6.9	3.7	0.3	11.3	369,380	-7.3	130,228	-0.5	3.4	-0.0	10.6
原料別製品				64,711	15.2	9.7	1.4	8.0			348,648	8.1	9.2	0.8	7.7
ゴム製品	トン	16,254	3.0	9,549	3.9	1.4	0.1	11.2	88,024	-1.7	50,221	-0.2	1.3	-0.0	11.2
非金属鉱物製品				4,860	6.2	0.7	0.0	6.1			26,723	1.5	0.7	0.0	6.1
鉄鋼	トン	48,401	-20.3	10,825	19.6	1.6	0.3	3.7	298,514	1.9	58,956	10.9	1.6	0.2	3.5
(鉄鋼のフラットロール製品)	"	19,639	60.7	5,498	53.4	0.8	0.3	2.9	96,818	16.7	27,297	10.6	0.7	0.1	2.6
非鉄金属	"	22,288	18.0	19,355	24.4	2.9	0.6	14.4	119,664	10.0	103,578	20.0	2.7	0.5	13.4
金属製品				13,633	17.6	2.0	0.3	11.7			73,834	4.6	1.9	0.1	11.7
一般機械				189,280	14.5	28.3	3.8	13.1			1,032,729	9.5	27.3	2.6	12.5
原動機	トン	29,532	7.9	31,194	5.5	4.7	0.3	12.1	165,958	5.9	183,815	1.9	4.9	0.1	12.8
(自動車用エンジン)	"	21,110	5.0	16,333	8.4	2.4	0.2	14.7	118,689	2.6	92,789	2.0	2.4	0.1	15.3
事務用機器				9,586	1.3	1.4	0.0	7.8			46,993	-9.5	1.2	-0.1	6.6
金属加工機械				23,363	35.6	3.5	1.0	20.7			119,738	15.1	3.2	0.5	19.0
印刷機械及び製本機械				2,458	35.5	0.4	0.1	32.1			14,989	6.5	0.4	0.0	30.6
建設用・鉱山用機械				21,250	43.4	3.2	1.0	19.2			113,798	15.8	3.0	0.5	17.8
ポンプ及び遠心分離機				17,401	7.0	2.6	0.2	14.7			98,349	0.6	2.6	0.0	15.1
荷役機械				10,136	5.5	1.5	0.1	15.5			56,350	7.0	1.5	0.1	16.1
半導体等製造装置	トン	1,845	26.8	15,442	30.4	2.3	0.6	6.9	10,653	50.0	79,544	52.1	2.1	0.8	5.6
電気機器				76,663	9.6	11.5	1.1	6.3			434,438	7.8	11.5	0.9	6.4
重電機器				7,809	-30.5	1.2	-0.5	9.2			53,382	1.9	1.4	0.0	11.3
電気回路等の機器				16,551	7.8	2.5	0.2	9.3			96,832	9.0	2.6	0.2	9.8
電池				5,211	34.9	0.8	0.2	10.0			22,692	9.4	0.6	0.1	7.7
半導体等電子部品				1,460	9.6	0.2	0.0	0.4			7,537	-14.3	0.2	-0.0	0.4
(I C)	千個	8,205	-16.5	365	-19.2	0.1	-0.0	0.1	50,254	-15.4	2,330	-24.7	0.1	-0.0	0.2
電気計測機器				16,090	23.2	2.4	0.5	10.1			86,469	12.9	2.3	0.3	10.1
輸送用機器				182,241	-5.6	27.2	-1.7	11.1			1,091,458	14.5	28.8	4.0	11.6
自動車	台	75,092	-5.3	142,500	-6.2	21.3	-1.5	13.8	436,396	10.8	843,317	13.3	22.3	2.9	14.0
(乗用車)	"	46,161	-14.2	80,516	-19.1	12.0	-3.0	8.9	284,630	11.6	522,100	15.1	13.8	2.0	9.8
(貨物自動車)	"	24,467	11.1	55,462	20.4	8.3	1.5	56.4	129,936	8.9	288,470	13.0	7.6	1.0	56.0
自動車の部分品	トン	39,173	3.9	33,593	5.7	5.0	0.3	9.6	217,487	3.0	188,124	1.9	5.0	0.1	9.6
船舶	隻	2	-33.3	3,817	-42.0	0.6	-0.4	2.5	6	20.0	15,414	133.3	0.4	0.3	2.0
雑製品				37,091	9.1	5.5	0.5	8.9			208,262	6.0	5.5	0.3	9.0
科学光学機器				14,958	6.5	2.2	0.1	7.8			87,117	5.0	2.3	0.1	7.8
写真用・映画用材料				7,778	15.8	1.2	0.2	18.0			37,028	-4.1	1.0	-0.0	14.8
その他				20,950	8.3	3.1	0.3	3.9			125,017	19.0	3.3	0.6	4.2

横浜港 輸入品別表

品名	単位	平成30年6月分							平成30年1月以降累計						
		数量	前年同月 比伸率 %	価額 (百万円)	前年同月 比伸率 %	構成比 %	増減 寄与度	全国比 %	数量	前年同期 比伸率 %	価額 (百万円)	前年同期 比伸率 %	構成比 %	増減 寄与度	全国比 %
総額				380,781	9.6	100.0	9.6	6.0			2,225,903	10.9	100.0	10.9	5.6
食料品及び動物				48,293	-2.6	12.7	-0.4	9.3			288,195	1.0	12.9	0.1	9.4
肉類及び同調製品	トン	3,426	27.9	1,562	29.8	0.4	0.1	1.3	19,592	8.6	8,798	3.6	0.4	0.0	1.2
酪農品及び鳥卵	"	14,434	-13.6	6,590	-1.7	1.7	-0.0	42.3	83,710	4.9	37,466	16.8	1.7	0.3	40.4
魚介類及び同調製品	"	4,728	-13.9	3,418	-6.6	0.9	-0.1	2.8	31,054	-2.0	23,697	1.1	1.1	0.0	3.1
穀物及び同調製品	"	47,510	-24.0	3,353	-13.6	0.9	-0.2	4.8	350,835	2.2	22,137	-1.5	1.0	-0.0	5.5
果実	"	31,224	2.6	6,975	0.8	1.8	0.0	12.3	176,237	1.7	41,530	4.2	1.9	0.1	14.8
野菜	"	37,671	-1.3	6,924	-2.8	1.8	-0.1	15.6	226,823	8.5	41,633	1.3	1.9	0.0	15.1
コーヒー	"	19,588	13.1	7,015	-1.3	1.8	-0.0	50.7	103,846	9.2	37,594	-8.4	1.7	-0.2	46.3
飼料	"	41,886	13.2	4,410	24.3	1.2	0.2	13.2	250,995	4.9	25,328	5.9	1.1	0.1	13.2
飲料及びたばこ				7,326	48.5	1.9	0.7	8.9			42,588	40.9	1.9	0.6	8.6
原材料				22,005	-0.7	5.8	-0.0	5.4			120,766	4.5	5.4	0.3	4.9
大豆	トン	76,364	0.2	4,397	4.1	1.2	0.0	28.1	391,949	8.6	21,333	3.2	1.0	0.0	23.6
木材				499	-53.9	0.1	-0.2	1.4			3,385	-22.2	0.2	-0.0	1.6
金属鉱及びびくず	千ト	15	-0.2	7,103	22.6	1.9	0.4	2.6	92	7.5	38,905	16.0	1.7	0.3	2.4
鉱物性燃料				43,389	33.5	11.4	3.1	3.4			267,646	36.4	12.0	3.6	3.0
原油及び粗油	千KL	475	30.8	25,327	89.4	6.7	3.4	4.4	2,600	35.2	124,155	67.7	5.6	2.5	3.1
石油製品				3,920	-1.7	1.0	-0.0	3.0			18,220	-5.6	0.8	-0.1	1.9
天然ガス及び製造ガス	千ト	259	0.8	14,071	10.6	3.7	0.4	3.9	2,254	10.6	119,591	25.6	5.4	1.2	4.7
(液化石油ガス)	"	22	-25.7	1,388	-4.0	0.4	-0.0	3.0	236	-3.0	15,060	11.6	0.7	0.1	4.4
(液化天然ガス)	"	237	4.2	12,683	12.4	3.3	0.4	4.1	2,018	12.4	104,528	28.0	4.7	1.1	4.7
動植物性油脂	トン	9,158	20.6	2,113	-8.6	0.6	-0.1	12.2	60,089	18.3	14,748	8.5	0.7	0.1	14.7
化学製品				48,243	9.8	12.7	1.2	7.4			279,630	13.8	12.6	1.7	6.7
有機化合物				12,274	-3.8	3.2	-0.1	8.2			74,555	8.0	3.3	0.3	7.8
無機化合物	トン	14,313	-14.0	7,112	37.6	1.9	0.6	11.0	93,655	0.8	36,828	45.5	1.7	0.6	8.7
精油・香料及び化粧品類	"	4,641	6.5	4,512	8.3	1.2	0.1	11.9	25,515	-14.3	26,472	-6.1	1.2	-0.1	11.4
プラスチック	"	27,997	-22.1	9,271	-0.8	2.4	-0.0	9.7	182,365	5.1	55,517	9.6	2.5	0.2	10.0
原料別製品				65,493	19.1	17.2	3.0	10.2			366,506	11.6	16.5	1.9	10.0
非金属鉱物製品				5,685	1.9	1.5	0.0	8.3			29,074	1.4	1.3	0.0	7.9
鉄鋼	トン	19,798	7.4	4,263	33.8	1.1	0.3	4.9	117,313	8.2	23,968	21.3	1.1	0.2	4.7
非鉄金属	"	82,923	-1.9	34,798	26.6	9.1	2.1	18.8	482,579	1.3	182,596	14.4	8.2	1.1	18.3
(アルミニウム及び同合金)	"	74,468	-2.9	19,314	8.9	5.1	0.5	26.1	434,757	1.9	108,879	13.7	4.9	0.7	26.4
金属製品				8,888	6.6	2.3	0.2	8.5			60,906	11.2	2.7	0.3	9.8
一般機械				50,086	-3.8	13.2	-0.6	8.0			296,341	4.4	13.3	0.6	7.6
原動機	トン	6,399	-11.8	9,805	-31.8	2.6	-1.3	8.6	36,161	1.3	61,367	-15.0	2.8	-0.5	8.9
事務用機器				12,459	3.0	3.3	0.1	6.6			75,489	7.2	3.4	0.3	5.8
建設用・鉱山用機械	トン	6,357	-5.6	3,709	3.0	1.0	0.0	22.5	41,488	8.5	24,258	9.6	1.1	0.1	23.5
電気機器				35,124	-1.1	9.2	-0.1	3.7			198,514	2.0	8.9	0.2	3.4
重電機器				3,815	12.1	1.0	0.1	6.5			19,014	3.1	0.9	0.0	5.9
音響・映像機器(含部品)				6,790	-22.1	1.8	-0.6	7.0			34,987	-10.7	1.6	-0.2	5.9
半導体等電子部品				1,040	11.0	0.3	0.0	0.5			8,938	-15.8	0.4	-0.1	0.7
輸送用機器				22,637	35.9	5.9	1.7	8.3			139,964	27.4	6.3	1.5	8.6
自動車	台	2,628	501.4	9,251	209.4	2.4	1.8	8.2	12,562	195.2	55,463	85.4	2.5	1.3	8.0
自動車の部分品	トン	10,947	3.0	9,896	-0.7	2.6	-0.0	12.1	62,641	6.5	59,628	8.2	2.7	0.2	12.6
雑製品				32,116	8.7	8.4	0.7	4.3			190,435	3.7	8.6	0.3	4.0
家具	トン	5,985	10.3	3,816	7.0	1.0	0.1	6.5	37,195	-6.0	23,205	-0.5	1.0	-0.0	6.1
衣類及び同附属品				13,846	37.1	3.6	1.1	6.4			76,340	17.2	3.4	0.6	5.2
科学光学機器				3,351	-6.7	0.9	-0.1	2.3			17,653	-18.0	0.8	-0.2	2.0
その他				3,957	16.6	1.0	0.2	2.9			20,571	0.4	0.9	0.0	3.0

横浜港 地域（国）別表（平成30年6月分）

地域又は国	輸 出					輸 入					出超額 (-は入超) (百万円)
	価 額 (百万円)	前年同月 比伸率 %	構成比 %	増減 寄与度	全国比 %	価 額 (百万円)	前年同月 比伸率 %	構成比 %	増減 寄与度	全国比 %	
総 額	668,908	7.4	100.0	7.4	9.5	380,781	9.6	100.0	9.6	6.0	288,127
ア シ ア	371,075	10.6	55.5	5.7	9.6	204,668	6.6	53.7	3.6	6.7	166,407
大韓民国	40,416	20.1	6.0	1.1	8.3	21,921	35.5	5.8	1.7	7.5	18,496
中華人民共和国	140,919	6.3	21.1	1.3	10.2	106,998	3.1	28.1	0.9	7.4	33,921
台湾	36,370	17.9	5.4	0.9	9.2	9,942	13.8	2.6	0.3	4.1	26,429
香港	24,004	4.1	3.6	0.2	6.7	918	256.9	0.2	0.2	2.8	23,086
ベトナム	14,304	5.5	2.1	0.1	9.1	12,542	31.9	3.3	0.9	6.8	1,762
タイ	34,877	15.7	5.2	0.8	11.2	17,058	2.3	4.5	0.1	7.3	17,819
シンガポール	15,339	19.4	2.3	0.4	7.4	4,591	-2.4	1.2	-0.0	5.5	10,748
マレーシア	14,760	-2.6	2.2	-0.1	10.8	10,501	-22.8	2.8	-0.9	6.9	4,259
フィリピン	12,089	-1.2	1.8	-0.0	11.6	4,032	3.9	1.1	0.0	4.2	8,056
インドネシア	14,567	28.5	2.2	0.5	9.6	9,982	10.1	2.6	0.3	5.3	4,585
インド	12,075	55.5	1.8	0.7	10.8	3,921	7.9	1.0	0.1	9.0	8,154
中 東	25,142	18.0	3.8	0.6	12.0	32,953	75.0	8.7	4.1	4.7	-7,811
イラン	5,842	339.4	0.9	0.7	52.8	11	771.1	0.0	0.0	0.0	5,831
サウジアラビア	4,597	36.8	0.7	0.2	14.8	19,979	42.3	5.2	1.7	8.3	-15,382
クウェート	813	-33.0	0.1	-0.1	5.6	3,282	474,198.8	0.9	0.9	5.3	-2,469
カタール	724	-23.0	0.1	-0.0	7.7	2,240	83.3	0.6	0.3	1.9	-1,516
アラブ首長国連邦	8,925	10.5	1.3	0.1	10.3	3,446	34.7	0.9	0.3	2.0	5,479
西 欧	49,176	-18.0	7.4	-1.7	6.0	52,742	23.2	13.9	2.9	6.5	-3,566
英国	8,724	-23.4	1.3	-0.4	6.8	6,875	234.8	1.8	1.4	9.2	1,849
オランダ	6,136	6.6	0.9	0.1	5.2	2,828	37.6	0.7	0.2	9.3	3,308
ベルギー	4,058	-18.7	0.6	-0.2	7.8	1,562	-36.0	0.4	-0.3	5.8	2,497
フランス	3,083	-0.6	0.5	-0.0	4.9	7,323	13.1	1.9	0.2	7.4	-4,240
ドイツ	12,135	4.2	1.8	0.1	5.9	10,519	-10.7	2.8	-0.4	4.8	1,616
スペイン	3,286	10.2	0.5	0.0	11.3	3,303	6.7	0.9	0.1	12.1	-17
イタリア	4,711	-8.1	0.7	-0.1	10.9	8,156	55.9	2.1	0.8	7.4	-3,444
トルコ	2,812	-50.8	0.4	-0.5	8.6	793	0.4	0.2	0.0	8.1	2,020
中 東 欧・ロ シ ア 等	12,232	6.8	1.8	0.1	8.3	8,681	42.2	2.3	0.7	4.7	3,551
ロシア	7,993	9.3	1.2	0.1	11.6	5,791	89.6	1.5	0.8	5.1	2,201
北 米	116,476	13.1	17.4	2.2	8.4	34,993	-21.9	9.2	-2.8	4.3	81,483
カナダ	4,122	46.9	0.6	0.2	4.8	4,902	-23.5	1.3	-0.4	4.7	-781
アメリカ合衆国	112,355	12.1	16.8	1.9	8.7	30,091	-21.6	7.9	-2.4	4.3	82,264
中 南 米	38,159	-12.1	5.7	-0.8	12.1	18,730	6.1	4.9	0.3	7.0	19,429
メキシコ	20,961	-15.5	3.1	-0.6	18.6	4,422	35.9	1.2	0.3	7.6	16,539
コロンビア	2,960	27.3	0.4	0.1	25.3	1,433	52.8	0.4	0.1	25.6	1,527
チリ	3,282	-20.5	0.5	-0.1	12.1	3,301	11.7	0.9	0.1	5.4	-19
ブラジル	3,440	30.5	0.5	0.1	8.9	6,400	-2.3	1.7	-0.0	9.9	-2,960
ア フ リ カ	16,418	32.2	2.5	0.6	17.8	6,517	16.5	1.7	0.3	7.7	9,901
南アフリカ共和国	5,235	27.6	0.8	0.2	20.1	1,643	40.1	0.4	0.1	3.3	3,592
大 洋 州	40,229	12.3	6.0	0.7	19.3	21,494	8.9	5.6	0.5	5.1	18,735
オーストラリア	32,867	12.1	4.9	0.6	19.3	16,594	9.0	4.4	0.4	4.5	16,273
ニュージーランド	5,936	16.7	0.9	0.1	20.4	4,707	11.3	1.2	0.1	16.5	1,229
E U	47,656	-12.1	7.1	-1.1	6.0	52,197	23.2	13.7	2.8	6.8	-4,541
A S E A N	108,623	10.4	16.2	1.6	10.0	60,156	2.3	15.8	0.4	6.1	48,467

横浜港 地域（国）別品別表 <輸出> （平成30年6月分）

品名	アジア				中華人民共和国				ASEAN			
	価額 (百万円)	前年同月 比伸率 %	構成比 %	増減 寄与度	価額 (百万円)	前年同月 比伸率 %	構成比 %	増減 寄与度	価額 (百万円)	前年同月 比伸率 %	構成比 %	増減 寄与度
総額	371,075	10.6	100.0	10.6	140,919	6.3	100.0	6.3	108,623	10.4	100.0	10.4
食料品及び動物	3,841	25.3	1.0	0.2	287	12.9	0.2	0.0	1,699	28.4	1.6	0.4
飲料及びたばこ	728	64.2	0.2	0.1	194	120.9	0.1	0.1	121	49.5	0.1	0.0
原材料	7,947	0.6	2.1	0.0	4,109	-1.9	2.9	-0.1	1,708	35.8	1.6	0.5
金属鉱及びびくず	3,461	-8.0	0.9	-0.1	2,044	-26.4	1.5	-0.6	559	214.9	0.5	0.4
鉱物性燃料	7,011	131.7	1.9	1.2	837	-55.8	0.6	-0.8	1,949	220.4	1.8	1.4
石油製品	6,914	134.6	1.9	1.2	791	-57.5	0.6	-0.8	1,911	235.4	1.8	1.4
動植物性油脂	61	-15.2	0.0	-0.0	9	-9.7	0.0	-0.0	18	-3.3	0.0	-0.0
化学製品	59,333	14.5	16.0	2.2	21,110	16.2	15.0	2.2	13,883	23.8	12.8	2.7
有機化合物	5,206	17.1	1.4	0.2	1,680	30.6	1.2	0.3	886	4.3	0.8	0.0
無機化合物	3,904	17.7	1.1	0.2	1,243	37.5	0.9	0.3	613	31.7	0.6	0.1
染料・なめし剤及び着色剤	5,936	9.8	1.6	0.2	1,430	11.6	1.0	0.1	1,880	-2.2	1.7	-0.0
医薬品	1,044	-41.0	0.3	-0.2	508	-45.0	0.4	-0.3	194	5.9	0.2	0.0
精油・香料及び化粧品類	12,515	48.7	3.4	1.2	5,119	81.3	3.6	1.7	2,237	80.3	2.1	1.0
プラスチック	21,251	5.6	5.7	0.3	8,120	-2.2	5.8	-0.1	5,171	27.8	4.8	1.1
原料別製品	47,076	22.4	12.7	2.6	15,817	20.0	11.2	2.0	14,347	20.1	13.2	2.4
ゴム製品	3,523	9.8	0.9	0.1	1,377	27.0	1.0	0.2	1,114	-14.6	1.0	-0.2
非金属鉱物製品	3,809	9.4	1.0	0.1	1,269	-6.3	0.9	-0.1	1,039	22.7	1.0	0.2
鉄鋼	9,129	20.3	2.5	0.5	2,358	15.2	1.7	0.2	3,339	32.5	3.1	0.8
(鉄鋼のフラットロール製品)	4,508	65.2	1.2	0.5	1,237	54.2	0.9	0.3	1,670	48.4	1.5	0.6
非鉄金属	17,127	30.4	4.6	1.2	4,980	19.3	3.5	0.6	5,375	40.8	4.9	1.6
金属製品	8,252	35.4	2.2	0.6	3,492	49.4	2.5	0.9	2,178	1.6	2.0	0.0
一般機械	119,597	15.9	32.2	4.9	58,292	15.3	41.4	5.8	30,013	8.6	27.6	2.4
原動機	17,310	7.3	4.7	0.4	8,625	27.3	6.1	1.4	5,292	-16.7	4.9	-1.1
(自動車用エンジン)	6,802	14.1	1.8	0.2	2,288	37.2	1.6	0.5	3,134	7.4	2.9	0.2
事務用機器	4,748	18.1	1.3	0.2	2,115	-0.1	1.5	-0.0	1,118	54.4	1.0	0.4
金属加工機械	13,029	25.4	3.5	0.8	6,004	24.3	4.3	0.9	3,660	79.5	3.4	1.6
印刷機械及び製本機械	2,263	127.7	0.6	0.4	1,303	192.4	0.9	0.6	244	-26.1	0.2	-0.1
建設用・鉱山用機械	9,224	22.3	2.5	0.5	1,661	283.3	1.2	0.9	3,739	0.3	3.4	0.0
ポンプ及び遠心分離機	9,327	-6.2	2.5	-0.2	4,006	14.7	2.8	0.4	2,825	-16.6	2.6	-0.6
荷役機械	5,769	21.8	1.6	0.3	1,505	16.5	1.1	0.2	2,453	2.0	2.3	0.0
半導体等製造装置	14,983	28.5	4.0	1.0	11,284	8.8	8.0	0.7	649	448.2	0.6	0.5
電気機器	45,705	8.3	12.3	1.0	22,333	9.4	15.8	1.5	10,950	-2.0	10.1	-0.2
重電機器	4,733	-31.6	1.3	-0.7	1,471	-40.8	1.0	-0.8	2,221	-37.6	2.0	-1.4
電気回路等の機器	12,743	12.9	3.4	0.4	8,642	14.4	6.1	0.8	2,321	4.7	2.1	0.1
電池	1,169	96.8	0.3	0.2	607	122.7	0.4	0.3	30	27.5	0.0	0.0
半導体等電子部品	1,331	10.4	0.4	0.0	553	68.5	0.4	0.2	564	-13.9	0.5	-0.1
(IC)	361	-20.1	0.1	-0.0	59	-13.1	0.0	-0.0	243	-6.7	0.2	-0.0
電気計測機器	10,174	14.9	2.7	0.4	4,462	34.3	3.2	0.9	1,599	-16.0	1.5	-0.3
輸送用機器	46,218	-13.3	12.5	-2.1	5,984	-53.4	4.2	-5.2	25,855	1.1	23.8	0.3
自動車	25,895	-22.6	7.0	-2.2	51	-99.3	0.0	-5.7	13,684	0.4	12.6	0.1
(乗用車)	12,550	-31.5	3.4	-1.7	1	-100.0	0.0	-5.8	4,598	27.3	4.2	1.0
(貨物自動車)	10,451	-11.1	2.8	-0.4	50	543.1	0.0	0.0	6,789	-8.8	6.3	-0.7
自動車の部分品	15,554	3.7	4.2	0.2	5,582	13.5	4.0	0.5	8,004	3.1	7.4	0.2
船舶	3,789	1.3	1.0	0.0	---	全減	---	-0.0	3,789	1.6	3.5	0.1
雑製品	20,555	7.9	5.5	0.5	8,665	16.8	6.1	0.9	4,116	-9.5	3.8	-0.4
科学光学機器	8,640	3.4	2.3	0.1	4,034	15.5	2.9	0.4	1,281	-29.3	1.2	-0.5
写真用・映画用材料	4,424	8.8	1.2	0.1	1,354	-11.7	1.0	-0.1	944	61.7	0.9	0.4
その他	13,004	0.8	3.5	0.0	3,283	-8.2	2.3	-0.2	3,964	31.0	3.6	1.0

横浜港 地域（国）別品別表 <輸出>（平成30年6月分）

品名	アメリカ合衆国				EU				中南米			
	価額 (百万円)	前年同月 比伸率 %	構成比 %	増減 寄与度	価額 (百万円)	前年同月 比伸率 %	構成比 %	増減 寄与度	価額 (百万円)	前年同月 比伸率 %	構成比 %	増減 寄与度
総額	112,355	12.1	100.0	12.1	47,656	-12.1	100.0	-12.1	38,159	-12.1	100.0	-12.1
食料品及び動物	486	-3.7	0.4	-0.0	322	47.5	0.7	0.2	57	-5.8	0.2	-0.0
飲料及びたばこ	142	-16.5	0.1	-0.0	81	30.2	0.2	0.0	4	-37.8	0.0	-0.0
原材料	729	17.4	0.6	0.1	1,156	-15.2	2.4	-0.4	206	-49.1	0.5	-0.5
金属鉱及びびくず	1	-98.6	0.0	-0.1	34	-19.4	0.1	-0.0	---	全減	---	-0.0
鉱物性燃料	123	78.4	0.1	0.1	64	8.9	0.1	0.0	31	-27.2	0.1	-0.0
石油製品	122	81.0	0.1	0.1	58	11.6	0.1	0.0	23	-36.8	0.1	-0.0
動植物性油脂	40	38.0	0.0	0.0	66	-25.6	0.1	-0.0	---	全減	---	-0.0
化学製品	5,147	9.1	4.6	0.4	4,484	24.9	9.4	1.6	2,226	36.7	5.8	1.4
有機化合物	1,097	55.2	1.0	0.4	1,407	106.0	3.0	1.3	361	204.2	0.9	0.6
無機化合物	247	-14.1	0.2	-0.0	343	38.6	0.7	0.2	42	45.5	0.1	0.0
染料・なめし剤及び着色剤	483	21.8	0.4	0.1	282	-37.5	0.6	-0.3	136	47.5	0.4	0.1
医薬品	150	-26.4	0.1	-0.1	279	-19.3	0.6	-0.1	26	全増	0.1	0.1
精油・香料及び化粧品類	754	36.2	0.7	0.2	672	27.3	1.4	0.3	47	30.6	0.1	0.0
プラスチック	1,423	12.0	1.3	0.2	1,001	30.7	2.1	0.4	446	-9.5	1.2	-0.1
原料別製品	7,025	19.6	6.3	1.1	3,450	-12.9	7.2	-0.9	3,118	5.8	8.2	0.4
ゴム製品	1,170	30.9	1.0	0.3	1,481	20.3	3.1	0.5	1,143	27.1	3.0	0.6
非金属鉱物製品	464	28.5	0.4	0.1	214	-8.7	0.4	-0.0	41	-54.1	0.1	-0.1
鉄鋼	334	-26.6	0.3	-0.1	344	33.6	0.7	0.2	662	41.8	1.7	0.5
(鉄鋼のフラットロール製品)	111	-52.3	0.1	-0.1	270	34.4	0.6	0.1	392	73.2	1.0	0.4
非鉄金属	1,074	-11.8	1.0	-0.1	690	-12.3	1.4	-0.2	290	35.2	0.8	0.2
金属製品	3,563	40.1	3.2	1.0	513	-58.5	1.1	-1.3	913	-24.1	2.4	-0.7
一般機械	29,447	21.0	26.2	5.1	12,004	9.7	25.2	2.0	11,123	-9.2	29.1	-2.6
原動機	5,571	4.7	5.0	0.2	2,389	-5.0	5.0	-0.2	2,813	30.2	7.4	1.5
(自動車用エンジン)	3,098	-14.9	2.8	-0.5	1,285	-22.7	2.7	-0.7	2,730	53.5	7.2	2.2
事務用機器	2,370	-25.1	2.1	-0.8	1,127	53.2	2.4	0.7	631	-9.6	1.7	-0.2
金属加工機械	3,815	19.8	3.4	0.6	3,076	33.6	6.5	1.4	1,895	214.1	5.0	3.0
印刷機械及び製本機械	29	-81.4	0.0	-0.1	161	3.7	0.3	0.0	3	-98.7	0.0	-0.6
建設用・鉱山用機械	7,425	158.5	6.6	4.5	980	11.4	2.1	0.2	310	22.4	0.8	0.1
ポンプ及び遠心分離機	1,642	3.9	1.5	0.1	1,022	17.5	2.1	0.3	550	-66.9	1.4	-2.6
荷役機械	1,871	-18.0	1.7	-0.4	969	34.8	2.0	0.5	610	1.5	1.6	0.0
半導体等製造装置	245	65.7	0.2	0.1	---	全減	---	-0.0	---	全減	---	-0.1
電気機器	12,711	31.6	11.3	3.0	11,194	43.0	23.5	6.2	3,020	-40.8	7.9	-4.8
重電機器	1,115	17.1	1.0	0.2	1,421	56.5	3.0	0.9	197	-86.9	0.5	-3.0
電気回路等の機器	1,466	71.4	1.3	0.6	617	-22.9	1.3	-0.3	1,076	40.7	2.8	0.7
電池	2,022	4.7	1.8	0.1	1,803	56.6	3.8	1.2	3	-70.0	0.0	-0.0
半導体等電子部品	56	117.2	0.0	0.0	37	-53.9	0.1	-0.1	2	-72.1	0.0	-0.0
(IC)	0	全増	0.0	0.0	---	---	---	---	0	-77.8	0.0	-0.0
電気計測機器	1,589	19.3	1.4	0.3	3,503	104.4	7.3	3.3	584	-35.1	1.5	-0.7
輸送用機器	44,918	-2.4	40.0	-1.1	8,150	-59.6	17.1	-22.2	16,166	-11.9	42.4	-5.0
自動車	38,526	-5.5	34.3	-2.3	5,385	-62.9	11.3	-16.9	10,478	-14.2	27.5	-4.0
(乗用車)	30,142	-13.7	26.8	-4.8	3,996	-69.1	8.4	-16.5	3,354	-37.4	8.8	-4.6
(貨物自動車)	7,442	42.6	6.6	2.2	1,389	-12.7	2.9	-0.4	6,142	7.6	16.1	1.0
自動車の部分品	5,662	29.4	5.0	1.3	2,728	1.4	5.7	0.1	5,604	-8.2	14.7	-1.1
船舶	---	---	---	---	---	全減	---	-5.2	28	全増	0.1	0.1
雑製品	8,564	43.6	7.6	2.6	4,452	-2.0	9.3	-0.2	1,823	-15.2	4.8	-0.8
科学光学機器	3,334	26.6	3.0	0.7	2,062	13.4	4.3	0.5	322	-49.5	0.8	-0.7
写真用・映画用材料	2,114	101.9	1.9	1.1	592	-36.3	1.2	-0.6	345	11.0	0.9	0.1
その他	3,023	34.1	2.7	0.8	2,232	61.1	4.7	1.6	385	-13.8	1.0	-0.1

横浜港 地域（国）別品別表 <輸出> （平成30年6月分）

品名	中 東				オーストラリア				アフリカ			
	価額 (百万円)	前年同月 比伸率 %	構成比 %	増減 寄与度	価額 (百万円)	前年同月 比伸率 %	構成比 %	増減 寄与度	価額 (百万円)	前年同月 比伸率 %	構成比 %	増減 寄与度
総 額	25,142	18.0	100.0	18.0	32,867	12.1	100.0	12.1	16,418	32.2	100.0	32.2
食料品及び動物	94	-28.7	0.4	-0.2	274	-4.6	0.8	-0.0	269	478.2	1.6	1.8
飲料及びたばこ	1	-25.4	0.0	-0.0	36	-1.1	0.1	-0.0	0	全増	0.0	0.0
原材料	45	-17.0	0.2	-0.0	10	1.4	0.0	0.0	82	82.1	0.5	0.3
金属鉱及びびくず	13	全増	0.1	0.1	---	全減	---	-0.0	---	---	---	---
鉱物性燃料	48	-63.8	0.2	-0.4	7	-99.6	0.0	-6.7	4	189.9	0.0	0.0
石油製品	41	-68.9	0.2	-0.4	7	-99.6	0.0	-6.7	3	171.7	0.0	0.0
動植物性油脂	1	全増	0.0	0.0	1	-88.5	0.0	-0.0	---	---	---	---
化学製品	484	69.1	1.9	0.9	460	-4.0	1.4	-0.1	89	-51.5	0.5	-0.8
有機化合物	93	31.5	0.4	0.1	2	-91.5	0.0	-0.1	18	40.7	0.1	0.0
無機化合物	41	1,195.6	0.2	0.2	4	全増	0.0	0.0	1	全増	0.0	0.0
染料・なめし剤及び着色剤	53	18.6	0.2	0.0	188	15.9	0.6	0.1	9	-86.3	0.1	-0.5
医薬品	---	---	---	---	33	-11.4	0.1	-0.0	---	---	---	---
精油・香料及び化粧品類	19	9.9	0.1	0.0	66	38.6	0.2	0.1	---	全減	---	-0.0
プラスチック	150	74.2	0.6	0.3	93	44.8	0.3	0.1	20	-63.1	0.1	-0.3
原料別製品	1,154	-26.8	4.6	-2.0	562	-18.0	1.7	-0.4	1,161	-8.8	7.1	-0.9
ゴム製品	729	-42.8	2.9	-2.6	376	-3.7	1.1	-0.0	590	-20.8	3.6	-1.3
非金属鉱物製品	103	155.6	0.4	0.3	49	-30.0	0.2	-0.1	49	-9.2	0.3	-0.0
鉄鋼	40	136.1	0.2	0.1	60	49.5	0.2	0.1	34	4.9	0.2	0.0
(鉄鋼のフラットロール製品)	16	6.3	0.1	0.0	4	-74.3	0.0	-0.0	27	45.6	0.2	0.1
非鉄金属	108	353.5	0.4	0.4	1	-93.7	0.0	-0.0	39	-71.8	0.2	-0.8
金属製品	84	-21.1	0.3	-0.1	37	-22.7	0.1	-0.0	100	-2.7	0.6	-0.0
一般機械	6,640	120.1	26.4	17.0	2,729	4.4	8.3	0.4	1,902	-7.6	11.6	-1.3
原動機	1,498	20.3	6.0	1.2	142	67.9	0.4	0.2	578	-6.5	3.5	-0.3
(自動車用エンジン)	1,342	15.4	5.3	0.8	43	-32.5	0.1	-0.1	488	50.3	3.0	1.3
事務用機器	54	10.3	0.2	0.0	408	-38.2	1.2	-0.9	40	786.2	0.2	0.3
金属加工機械	18	-71.8	0.1	-0.2	117	137.3	0.4	0.2	65	-1.0	0.4	-0.0
印刷機械及び製本機械	---	全減	---	-0.0	---	全減	---	-0.5	2	-31.9	0.0	-0.0
建設用・鉱山用機械	325	5.0	1.3	0.1	1,250	124.5	3.8	2.4	206	-74.7	1.3	-4.9
ポンプ及び遠心分離機	3,767	727.9	15.0	15.5	149	-60.7	0.5	-0.8	388	134.8	2.4	1.8
荷役機械	107	-59.4	0.4	-0.7	219	-55.1	0.7	-0.9	125	-7.1	0.8	-0.1
半導体等製造装置	214	全増	0.9	1.0	---	---	---	---	---	---	---	---
電気機器	1,152	-46.8	4.6	-4.8	714	-21.4	2.2	-0.7	1,127	41.1	6.9	2.6
重電機器	35	-82.9	0.1	-0.8	16	-19.0	0.0	-0.0	258	-16.0	1.6	-0.4
電気回路等の機器	114	-91.3	0.5	-5.6	11	-44.9	0.0	-0.0	447	98.1	2.7	1.8
電池	48	26.2	0.2	0.0	3	-93.6	0.0	-0.2	3	-60.5	0.0	-0.0
半導体等電子部品	4	全増	0.0	0.0	1	54.4	0.0	0.0	11	-10.0	0.1	-0.0
(I C)	---	---	---	---	---	---	---	---	4	全増	0.0	0.0
電気計測機器	50	-3.2	0.2	-0.0	21	73.4	0.1	0.0	65	-11.5	0.4	-0.1
輸送用機器	14,374	15.1	57.2	8.9	27,315	29.2	83.1	21.1	11,118	50.0	67.7	29.8
自動車	13,074	19.3	52.0	9.9	26,860	30.6	81.7	21.5	9,914	53.3	60.4	27.7
(乗用車)	7,933	40.9	31.6	10.8	14,521	6.9	44.2	3.2	2,139	40.3	13.0	4.9
(貨物自動車)	4,895	-3.9	19.5	-0.9	12,252	77.2	37.3	18.2	6,958	53.4	42.4	19.5
自動車の部分品	1,150	-7.6	4.6	-0.4	446	-12.3	1.4	-0.2	1,054	34.5	6.4	2.2
船舶	---	---	---	---	---	---	---	---	---	---	---	---
雑製品	615	-23.1	2.4	-0.9	351	-3.6	1.1	-0.0	229	-27.5	1.4	-0.7
科学光学機器	241	115.6	1.0	0.6	128	-27.7	0.4	-0.2	39	-31.2	0.2	-0.1
写真用・映画用材料	142	-22.5	0.6	-0.2	55	85.0	0.2	0.1	61	-14.8	0.4	-0.1
その他	534	-18.2	2.1	-0.6	409	-50.4	1.2	-1.4	437	50.5	2.7	1.2

横浜港 地域（国）別品別表 <輸入> （平成30年6月分）

品名	アジア				中華人民共和国				ASEAN			
	価額 (百万円)	前年同月 比伸率 %	構成比 %	増減 寄与度	価額 (百万円)	前年同月 比伸率 %	構成比 %	増減 寄与度	価額 (百万円)	前年同月 比伸率 %	構成比 %	増減 寄与度
総額	204,668	6.6	100.0	6.6	106,998	3.1	100.0	3.1	60,156	2.3	100.0	2.3
食料品及び動物	17,239	-3.3	8.4	-0.3	8,314	0.7	7.8	0.1	7,049	-9.3	11.7	-1.2
肉類及び同調製品	1,355	73.8	0.7	0.3	1,011	82.1	0.9	0.4	335	49.3	0.6	0.2
酪農品及び鳥卵	113	-38.5	0.1	-0.0	15	16.2	0.0	0.0	77	-52.8	0.1	-0.1
魚介類及び同調製品	1,889	-6.0	0.9	-0.1	878	-24.0	0.8	-0.3	822	5.6	1.4	0.1
穀物及び同調製品	983	-8.5	0.5	-0.0	507	-10.0	0.5	-0.1	318	-9.7	0.5	-0.1
果実	2,394	-4.0	1.2	-0.1	912	-5.8	0.9	-0.1	997	-4.9	1.7	-0.1
野菜	4,164	1.4	2.0	0.0	3,637	1.9	3.4	0.1	367	-7.0	0.6	-0.0
コーヒー	1,313	3.0	0.6	0.0	---	全減	---	-0.0	1,288	12.1	2.1	0.2
飼料	520	27.3	0.3	0.1	190	-7.1	0.2	-0.0	221	95.9	0.4	0.2
飲料及びたばこ	326	7.1	0.2	0.0	118	17.9	0.1	0.0	100	30.3	0.2	0.0
原材料	8,093	0.6	4.0	0.0	3,654	10.5	3.4	0.3	2,690	-26.7	4.5	-1.7
大豆	115	82.9	0.1	0.0	115	82.9	0.1	0.1	---	---	---	---
木材	147	3.9	0.1	0.0	109	5.9	0.1	0.0	38	53.0	0.1	0.0
金属鉱及びびくず	3,124	14.8	1.5	0.2	96	3.5	0.1	0.0	1,599	-12.3	2.7	-0.4
鉱物性燃料	5,878	-47.5	2.9	-2.8	59	30.6	0.1	0.0	4,461	-54.9	7.4	-9.3
原油及び粗油	---	---	---	---	---	---	---	---	---	---	---	---
石油製品	2,424	-2.0	1.2	-0.0	40	63.2	0.0	0.0	1,060	-14.4	1.8	-0.3
天然ガス及び製造ガス	3,432	-60.5	1.7	-2.7	---	---	---	---	3,401	-60.7	5.7	-8.9
(液化石油ガス)	31	-13.7	0.0	-0.0	---	---	---	---	---	---	---	---
(液化天然ガス)	3,401	-60.7	1.7	-2.7	---	---	---	---	3,401	-60.7	5.7	-8.9
動植物性油脂	791	73.3	0.4	0.2	16	-64.7	0.0	-0.0	658	112.3	1.1	0.6
化学製品	25,693	8.8	12.6	1.1	11,755	-10.9	11.0	-1.4	5,603	22.1	9.3	1.7
有機化合物	6,641	-12.8	3.2	-0.5	4,464	-17.9	4.2	-0.9	438	11.6	0.7	0.1
無機化合物	5,997	70.4	2.9	1.3	2,036	35.1	1.9	0.5	337	83.0	0.6	0.3
精油・香料及び化粧品類	2,275	14.5	1.1	0.1	991	0.8	0.9	0.0	941	34.9	1.6	0.4
プラスチック	5,813	-5.4	2.8	-0.2	1,225	-52.4	1.1	-1.3	2,752	21.5	4.6	0.8
原料別製品	37,407	18.6	18.3	3.1	15,739	4.2	14.7	0.6	11,854	31.8	19.7	4.9
非金属鉱物製品	4,979	3.9	2.4	0.1	3,777	3.3	3.5	0.1	665	3.5	1.1	0.0
鉄鋼	2,521	-1.8	1.2	-0.0	733	-24.2	0.7	-0.2	464	42.2	0.8	0.2
非鉄金属	13,437	39.5	6.6	2.0	2,746	-8.0	2.6	-0.2	4,804	71.7	8.0	3.4
(アルミニウム及び同合金)	4,540	31.9	2.2	0.6	1,830	-25.0	1.7	-0.6	2,021	682.4	3.4	3.0
金属製品	7,119	15.8	3.5	0.5	4,425	21.7	4.1	0.8	1,284	-4.6	2.1	-0.1
一般機械	36,340	10.7	17.8	1.8	23,992	10.8	22.4	2.3	7,461	10.5	12.4	1.2
原動機	3,712	-3.1	1.8	-0.1	2,395	-14.7	2.2	-0.4	652	21.4	1.1	0.2
事務用機器	12,261	4.4	6.0	0.3	9,458	9.7	8.8	0.8	2,331	-13.2	3.9	-0.6
建設用・鉱山用機械	1,425	-13.4	0.7	-0.1	1,234	-4.5	1.2	-0.1	42	-76.5	0.1	-0.2
電気機器	31,718	7.9	15.5	1.2	19,875	0.6	18.6	0.1	8,229	25.3	13.7	2.8
重電機器	3,330	21.5	1.6	0.3	2,120	17.8	2.0	0.3	577	43.1	1.0	0.3
音響・映像機器(含部品)	6,496	-11.0	3.2	-0.4	3,866	-36.0	3.6	-2.1	1,655	101.5	2.8	1.4
半導体等電子部品	943	32.1	0.5	0.1	793	48.7	0.7	0.3	92	46.6	0.2	0.0
輸送用機器	8,004	-3.6	3.9	-0.2	4,328	-11.1	4.0	-0.5	2,120	18.8	3.5	0.6
自動車	327	15.6	0.2	0.0	273	31.4	0.3	0.1	23	38.6	0.0	0.0
自動車の部分品	6,221	2.2	3.0	0.1	3,462	10.6	3.2	0.3	1,442	-6.7	2.4	-0.2
雑製品	30,186	14.7	14.7	2.0	18,450	11.3	17.2	1.8	9,443	21.2	15.7	2.8
家具	3,526	6.6	1.7	0.1	2,959	6.6	2.8	0.2	369	7.0	0.6	0.0
衣類及び同附属品	13,752	37.4	6.7	1.9	7,287	27.4	6.8	1.5	5,981	49.4	9.9	3.4
科学光学機器	3,000	8.4	1.5	0.1	1,422	20.7	1.3	0.2	715	-9.0	1.2	-0.1
その他	2,995	35.8	1.5	0.4	701	-19.9	0.7	-0.2	488	-16.2	0.8	-0.2

横浜港 地域（国）別品別表 <輸入>（平成30年6月分）

品名	アメリカ合衆国				EU				中南米			
	価額 (百万円)	前年同月 比伸率 %	構成比 %	増減 寄与度	価額 (百万円)	前年同月 比伸率 %	構成比 %	増減 寄与度	価額 (百万円)	前年同月 比伸率 %	構成比 %	増減 寄与度
総額	30,091	-21.6	100.0	-21.6	52,197	23.2	100.0	23.2	18,730	6.1	100.0	6.1
食料品及び動物	5,168	-11.7	17.2	-1.8	7,905	6.1	15.1	1.1	7,175	-2.4	38.3	-1.0
肉類及び同調製品	15	-47.1	0.1	-0.0	52	-65.3	0.1	-0.2	80	-51.2	0.4	-0.5
酪農品及び鳥卵	953	-2.5	3.2	-0.1	2,161	-0.6	4.1	-0.0	32	-56.7	0.2	-0.2
魚介類及び同調製品	179	-19.8	0.6	-0.1	364	25.0	0.7	0.2	278	-38.7	1.5	-1.0
穀物及び同調製品	583	-38.4	1.9	-0.9	663	-3.2	1.3	-0.1	14	8.1	0.1	0.0
果実	980	1.3	3.3	0.0	683	-14.5	1.3	-0.3	1,887	17.5	10.1	1.6
野菜	1,048	-12.5	3.5	-0.4	773	-7.6	1.5	-0.2	248	-15.5	1.3	-0.3
コーヒー	0	-97.8	0.0	-0.0	114	-4.9	0.2	-0.0	4,296	-2.9	22.9	-0.7
飼料	849	-10.1	2.8	-0.2	2,179	46.3	4.2	1.6	20	全増	0.1	0.1
飲料及びたばこ	574	4.9	1.9	0.1	5,382	60.8	10.3	4.8	764	45.5	4.1	1.4
原材料	3,815	21.9	12.7	1.8	2,098	17.1	4.0	0.7	3,490	-4.6	18.6	-1.0
大豆	1,818	7.5	6.0	0.3	---	---	---	---	1,559	-1.4	8.3	-0.1
木材	35	-78.9	0.1	-0.3	201	-44.6	0.4	-0.4	14	-38.9	0.1	-0.1
金属鉱及びびくず	994	37.2	3.3	0.7	1,305	67.0	2.5	1.2	1,085	16.9	5.8	0.9
鉱物性燃料	1,513	-14.0	5.0	-0.6	92	-33.4	0.2	-0.1	---	---	---	---
原油及び粗油	---	---	---	---	---	---	---	---	---	---	---	---
石油製品	157	-55.4	0.5	-0.5	68	-41.6	0.1	-0.1	---	---	---	---
天然ガス及び製造ガス	1,356	-3.7	4.5	-0.1	---	---	---	---	---	---	---	---
（液化石油ガス）	1,356	-3.7	4.5	-0.1	---	---	---	---	---	---	---	---
（液化天然ガス）	---	---	---	---	---	---	---	---	---	---	---	---
動植物性油脂	19	-26.6	0.1	-0.0	1,138	-20.7	2.2	-0.7	44	-42.1	0.2	-0.2
化学製品	7,501	-18.0	24.9	-4.3	10,321	43.5	19.8	7.4	964	6.9	5.1	0.4
有機化合物	2,891	-7.6	9.6	-0.6	1,937	48.6	3.7	1.5	593	21.1	3.2	0.6
無機化合物	134	-86.8	0.4	-2.3	502	62.1	1.0	0.5	96	-48.0	0.5	-0.5
精油・香料及び化粧品類	417	-33.2	1.4	-0.5	1,774	19.1	3.4	0.7	4	-82.9	0.0	-0.1
プラスチック	1,719	-4.8	5.7	-0.2	1,153	25.2	2.2	0.5	21	45.9	0.1	0.0
原料別製品	1,774	-6.1	5.9	-0.3	4,220	22.4	8.1	1.8	4,234	48.7	22.6	7.9
非金属鉱物製品	216	-29.5	0.7	-0.2	425	8.0	0.8	0.1	25	-57.0	0.1	-0.2
鉄鋼	97	0.2	0.3	0.0	502	540.6	1.0	1.0	697	346.5	3.7	3.1
非鉄金属	106	-12.6	0.4	-0.0	737	46.2	1.4	0.6	3,347	33.6	17.9	4.8
（アルミニウム及び同合金）	21	-68.0	0.1	-0.1	163	-27.1	0.3	-0.1	1,109	-25.1	5.9	-2.1
金属製品	445	-19.6	1.5	-0.3	1,224	-17.7	2.3	-0.6	17	-76.8	0.1	-0.3
一般機械	4,109	-55.3	13.7	-13.3	8,162	-7.0	15.6	-1.5	907	60.3	4.8	1.9
原動機	1,778	-74.8	5.9	-13.7	3,585	19.0	6.9	1.4	558	46.9	3.0	1.0
事務用機器	39	2.0	0.1	0.0	127	-56.6	0.2	-0.4	2	-52.6	0.0	-0.0
建設用・鉱山用機械	918	-1.0	3.1	-0.0	1,238	24.7	2.4	0.6	108	313.0	0.6	0.5
電気機器	1,030	-49.8	3.4	-2.7	1,953	-39.7	3.7	-3.0	208	-66.7	1.1	-2.4
重電機器	333	417.7	1.1	0.7	117	-79.5	0.2	-1.1	1	-94.2	0.0	-0.1
音響・映像機器（含部品）	251	-82.1	0.8	-3.0	31	47.8	0.1	0.0	1	45.9	0.0	0.0
半導体等電子部品	1	全増	0.0	0.0	11	-83.3	0.0	-0.1	85	-45.9	0.5	-0.4
輸送用機器	3,710	30.9	12.3	2.3	9,632	128.1	18.5	12.8	504	71.2	2.7	1.2
自動車	2,088	237.4	6.9	3.8	6,554	246.3	12.6	11.0	20	1.8	0.1	0.0
自動車の部分品	734	-23.3	2.4	-0.6	2,239	8.6	4.3	0.4	231	93.5	1.2	0.6
雑製品	493	-64.0	1.6	-2.3	1,109	-5.9	2.1	-0.2	168	-68.4	0.9	-2.1
家具	9	-84.1	0.0	-0.1	277	52.3	0.5	0.2	1	-93.8	0.0	-0.1
衣類及び同附属品	4	-45.6	0.0	-0.0	2	-69.3	0.0	-0.0	28	38.3	0.1	0.0
科学光学機器	87	-68.8	0.3	-0.5	198	-25.2	0.4	-0.2	60	-78.3	0.3	-1.2
その他	384	-32.9	1.3	-0.5	186	35.5	0.4	0.1	272	-1.2	1.5	-0.0

横浜港 地域（国）別品別表 <輸入> （平成30年6月分）

品名	中 東				オーストラリア				アフリカ			
	価額 (百万円)	前年同月 比伸率 %	構成比 %	増減 寄与度	価額 (百万円)	前年同月 比伸率 %	構成比 %	増減 寄与度	価額 (百万円)	前年同月 比伸率 %	構成比 %	増減 寄与度
総 額	32,953	75.0	100.0	75.0	16,594	9.0	100.0	9.0	6,517	16.5	100.0	16.5
食料品及び動物	173	-35.7	0.5	-0.5	3,639	4.9	21.9	1.1	2,901	-6.2	44.5	-3.4
肉類及び同調製品	---	---	---	---	59	-26.1	0.4	-0.1	---	---	---	---
酪農品及び鳥卵	---	---	---	---	1,794	1.5	10.8	0.2	19	1,879.7	0.3	0.3
魚介類及び同調製品	---	---	---	---	34	-63.3	0.2	-0.4	---	全減	---	-0.1
穀物及び同調製品	1	-51.0	0.0	-0.0	487	68.0	2.9	1.3	---	---	---	---
果実	166	-35.6	0.5	-0.5	231	23.7	1.4	0.3	512	6.3	7.9	0.5
野菜	5	-36.8	0.0	-0.0	47	-61.0	0.3	-0.5	47	33.6	0.7	0.2
コーヒー	---	---	---	---	---	---	---	---	1,182	-3.2	18.1	-0.7
飼料	---	---	---	---	659	9.7	4.0	0.4	118	771.4	1.8	1.9
飲料及びたばこ	0	全増	0.0	0.0	94	46.3	0.6	0.2	79	50.8	1.2	0.5
原材料	397	-18.9	1.2	-0.5	503	68.0	3.0	1.3	465	-10.8	7.1	-1.0
大豆	---	---	---	---	---	---	---	---	---	---	---	---
木材	---	---	---	---	1	-74.7	0.0	-0.0	---	---	---	---
金属鉱及びびくず	393	-19.2	1.2	-0.5	93	53.0	0.6	0.2	58	-20.4	0.9	-0.3
鉱物性燃料	29,209	109.7	88.6	81.1	3,090	-37.8	18.6	-12.4	9	-89.6	0.1	-1.4
原油及び粗油	25,327	89.4	76.9	63.5	---	---	---	---	---	---	---	---
石油製品	675	21.9	2.0	0.6	1	-93.4	0.0	-0.1	9	-89.6	0.1	-1.4
天然ガス及び製造ガス	3,208	全増	9.7	17.0	3,090	18.0	18.6	3.1	---	---	---	---
(液化石油ガス)	---	---	---	---	---	---	---	---	---	---	---	---
(液化天然ガス)	3,208	全増	9.7	17.0	3,090	18.0	18.6	3.1	---	---	---	---
動植物性油脂	45	-51.7	0.1	-0.3	5	-95.8	0.0	-0.8	29	-27.1	0.4	-0.2
化学製品	255	12.8	0.8	0.2	901	61.1	5.4	2.2	7	-75.3	0.1	-0.4
有機化合物	88	24.1	0.3	0.1	---	---	---	---	0	-98.1	0.0	-0.3
無機化合物	93	71.6	0.3	0.2	225	全増	1.4	1.5	---	---	---	---
精油・香料及び化粧品類	---	---	---	---	35	-8.5	0.2	-0.0	4	全増	0.1	0.1
プラスチック	67	-31.5	0.2	-0.2	214	2.0	1.3	0.0	---	---	---	---
原料別製品	2,739	-26.9	8.3	-5.4	7,624	51.4	45.9	17.0	2,885	68.9	44.3	21.0
非金属鉱物製品	---	全減	---	-0.0	33	38.6	0.2	0.1	---	全減	---	-0.0
鉄鋼	---	全減	---	-0.0	306	160.7	1.8	1.2	118	451.3	1.8	1.7
非鉄金属	2,732	-27.0	8.3	-5.4	7,224	49.9	43.5	15.8	2,736	64.5	42.0	19.2
(アルミニウム及び同合金)	2,680	-28.4	8.1	-5.6	6,559	45.2	39.5	13.4	677	88.3	10.4	5.7
金属製品	1	全増	0.0	0.0	59	-11.6	0.4	-0.1	12	79.2	0.2	0.1
一般機械	81	全増	0.2	0.4	207	89.5	1.2	0.6	16	33.5	0.2	0.1
原動機	---	---	---	---	167	73.5	1.0	0.5	---	---	---	---
事務用機器	---	---	---	---	---	---	---	---	---	---	---	---
建設用・鉱山用機械	---	---	---	---	13	200.4	0.1	0.1	---	---	---	---
電気機器	---	全減	---	-0.0	93	9.0	0.6	0.1	31	105.5	0.5	0.3
重電機器	---	---	---	---	---	全減	---	-0.0	---	---	---	---
音響・映像機器(含部品)	---	---	---	---	---	---	---	---	---	---	---	---
半導体等電子部品	---	---	---	---	---	---	---	---	---	---	---	---
輸送用機器	3	14.3	0.0	0.0	364	-18.2	2.2	-0.5	17	-16.1	0.3	-0.1
自動車	---	---	---	---	2	-83.9	0.0	-0.1	---	---	---	---
自動車の部分品	3	23.4	0.0	0.0	360	-16.6	2.2	-0.5	17	-16.1	0.3	-0.1
雑製品	39	167.0	0.1	0.1	41	11.6	0.3	0.0	22	104.2	0.3	0.2
家具	---	---	---	---	2	全増	0.0	0.0	---	---	---	---
衣類及び同附属品	38	313.1	0.1	0.2	---	---	---	---	20	83.1	0.3	0.2
科学光学機器	---	---	---	---	---	---	---	---	---	---	---	---
その他	12	-79.3	0.0	-0.2	33	55.3	0.2	0.1	57	952.2	0.9	0.9

◎参考

1 統計地域

貿易額は、横浜港に所在する税関官署の管轄区域に蔵置された貨物の通関額によるものである。

2 統計上の時期

- (1) 輸出は、当該輸出貨物を積載する船舶又は航空機の出港日。
- (2) 輸入は、当該輸入貨物の輸入許可の日(蔵入貨物、移入貨物、総保入貨物及び輸入許可前引取貨物は、それぞれ当該貨物の蔵入、移入、総保入、輸入許可前引取の承認の日)。

3 品目分類

品目分類は、「国際統一商品分類(HS)」に準拠した「輸出入統計品目表」等を参考にして作成された概況品目分類基準表によった。

4 地域(国)別

(1) [EU(欧州連合)](28カ国)

スウェーデン、デンマーク、英国、アイルランド、オランダ、ベルギー、ルクセンブルク、フランス、ドイツ、ポルトガル、スペイン、イタリア、マルタ、フィンランド、ポーランド、オーストリア、ハンガリー、ギリシャ、ルーマニア、ブルガリア、キプロス、エストニア、ラトビア、リトアニア、クロアチア、スロベニア、チェコ、スロバキア

(2) [ASEAN(東南アジア諸国連合)](10カ国)

ベトナム、タイ、シンガポール、マレーシア、ブルネイ、フィリピン、インドネシア、カンボジア、ラオス、ミャンマー

(3) 「中華人民共和国」は、香港及びマカオを含まない。

5 数量

数量は、「輸出入統計品目表」に記載されている単位を基本とし、単位未満は切り捨てた。但し、桁数が大きいものは千単位とし、単位未満は四捨五入した。

6 価額

原則として、輸出はFOB価格、輸入はCIF価格による。

※ 数量又は価額欄に示した符号等は、下記の意味を示したものである。

- (1) 「---」は、実績皆無のもの
- (2) 「0」は、表示の単位に満たないもの
- (3) 「空欄」は、単位を設けていないもの又は単位が異なるため集計できないもの
- (4) 数量及び価額の()内は、前年同期の値を示す

7 寄与度

寄与度とは、全体の伸率に対し、各品目がどの程度貢献(寄与)したのかを示すもの。

[計算式]

$$\text{寄与度} = \frac{\text{個々の品目の当期輸出(入)額} - \text{個々の品目の前年同期輸出(入)額}}{\text{前年同期の輸出(入)総額}} \times 100$$

◎この資料に関する問い合わせ・貿易統計資料の閲覧先

横浜税関 調査部 調査統計課 一般統計係 (横浜税関本関1階)
〒231-8401 横浜市中区海岸通1-1 TEL 045-212-6103(直通)
横浜税関ホームページ <http://www.customs.go.jp/yokohama/>
税関ホームページ <http://www.customs.go.jp>

※ 本資料を他に転載する場合には、横浜税関の資料による旨を必ず注記して下さい。