



横浜港貿易速報（平成 30 年上半期分）のポイント

【輸出】

平成 30 年上半期の横浜港の輸出額は 3 兆 7,880 億円、対前年同期比は 10.4% 増で、2 期連続の増加となった。全国比は 9.4%（対前年同期比 0.4 ポイント上昇）。

輸出額の増加は、主に「自動車」、「半導体等製造装置」、「精油・香料・化粧品類」の輸出が増加したためである。

《参考 1：主要増減品目》

（増加） 自動車（対前年同期比 13.3%増・寄与度+2.9、主に米国向け）、フラットパネルディスプレイ製造用機器の部分品等の半導体等製造装置（同 52.1%増・寄与度+0.8、主に中国向け）、化粧品等の精油・香料・化粧品類（同 40.9%増・寄与度+0.6、主に中国向け）が増加した。

《参考 2：全国》

- 輸出額は 40 兆 1,305 億円。対前年同期比は 6.2%増で、3 期連続の増加となった。

【輸入】

平成 30 年上半期の横浜港の輸入額は 2 兆 2,259 億円、対前年同期比は 10.9% 増で、3 期連続の増加となった。全国比は 5.6%（対前年同期比 0.2 ポイント上昇）。

輸入額の増加は、主に「原油・粗油」、「自動車」、「非鉄金属」の輸入が増加したためである。

《参考 1：主要増減品目》

（増加） 原油・粗油（対前年同期比 67.7%増（数量同 35.2%増）・寄与度+2.5、主にサウジアラビアから）、自動車（同 85.4%・寄与度+1.3、主に英国から）、アルミニウム等の非鉄金属（同 14.4%増・寄与度+1.1、主にオーストラリアから）が増加した。

《参考 2：全国》

- 輸入額は 39 兆 5,238 億円。対前年同期比は 7.5%増で、3 期連続の増加となった。

【差引】

結果、平成 30 年上半期の横浜港の輸出額から輸入額を差し引いた金額は 1 兆 5,621 億円の黒字であった。

対前年同期比は 9.7%増で、2 期連続の増加となった。

《参考：全国》

- 差引額は 6,067 億円の黒字で、5 期連続の黒字となった。

横浜港貿易速報

平成30年7月19日
横浜税関

(平成30年上半期分)

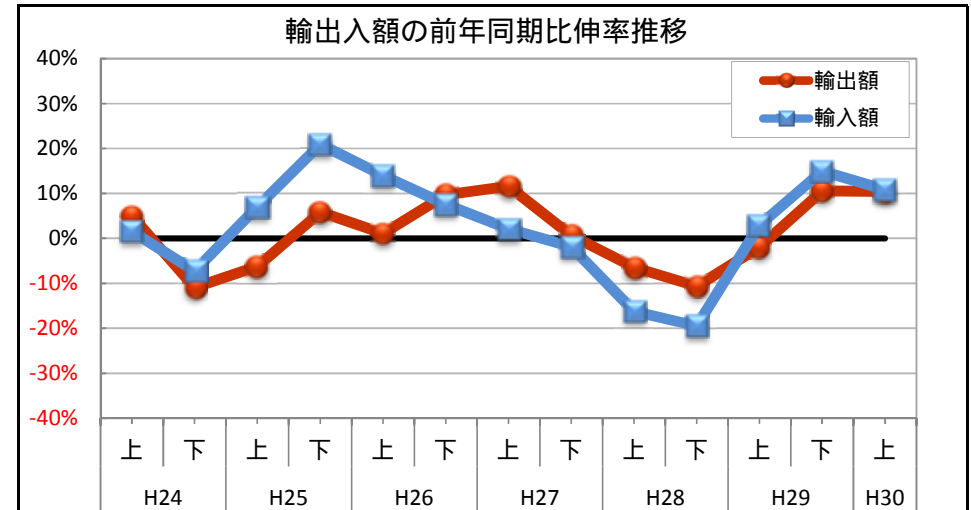
貿易額	輸出			輸入			差引	
	価額	前年同期比伸率	全国比	価額	前年同期比伸率	全国比	価額	前年同期比伸率
横浜港	3兆7,880億円	10.4%	9.4%	2兆2,259億円	10.9%	5.6%	1兆5,621億円	9.7%
全国	40兆1,305億円	6.2%	100.0%	39兆5,238億円	7.5%	100.0%	6,067億円	39.9%

		商品別動向 (前年同期比伸率) 《寄与度》				地域(国)別動向 (前年同期比伸率)			
横浜	輸	【主要品目】 1. 自動車 8,433 億円 (13.3%) 2. 自動車の部分品 1,881 億円 (1.9%) 3. 原動機 1,838 億円 (1.9%) 【主要増加品目】 自動車 8,433 億円 (13.3%) (2.9) 半導体等製造装置 795 億円 (52.1%) (0.8) 精油・香料・化粧品類 700 億円 (40.9%) (0.6)				【主要減少品目】 事務用機器 470 億円 (9.5%) (0.1)		アジア 2兆504 億円 (11.7%) [中華人民共和国 7,891 億円 (13.1%)] [A S E A N 5,943 億円 (9.3%)] アメリカ合衆国 6,120 億円 (17.1%) E U 3,143 億円 (0.4%)	
	入	【主要品目】 1. 非鉄金属 1,826 億円 (14.4%) 2. 原油・粗油 1,242 億円 (67.7%) 260万KL(35.2%) 3. 液化天然ガス 1,045 億円 (28.0%) 201万8千MT(12.4%) 【主要増加品目】 原油・粗油 1,242 億円 (67.7%) (2.5) 自動車 555 億円 (85.4%) (1.3) 非鉄金属 1,826 億円 (14.4%) (1.1)				【主要減少品目】 原動機 614 億円 (15.0%) (0.5)		アジア 1兆2,126 億円 (8.8%) [中華人民共和国 6,180 億円 (5.7%)] [A S E A N 3,737 億円 (8.0%)] アメリカ合衆国 2,007 億円 (10.4%) E U 3,152 億円 (22.6%)	
		原油単価 平成30年上半期：47,753円/KL 69.7ドル/バーレル(平成29年上半期：38,493円/KL 54.2ドル/バーレル)							
		為替レート(税関長公示レートの平均値) 平成30年上半期：108.93 円/ドル(平成29年上半期：112.83円/ドルと比べ、3.5%の円高)							

横浜港貿易額半期別推移表

	輸出額			輸入額			差引額	
	(億円)	前年同期比伸率 %	全国比 %	(億円)	前年同期比伸率 %	全国比 %	(億円)	前年同期比伸率 %
平成24年上半期	35,334	5.0	10.8	18,679	1.6	5.3	16,655	9.2
下半期	32,451	-10.9	10.4	17,980	-7.2	5.1	14,471	-15.1
平成25年上半期	33,135	-6.2	9.8	19,992	7.0	5.2	13,143	-21.1
下半期	34,345	5.8	9.6	21,745	20.9	5.1	12,600	-12.9
平成26年上半期	33,499	1.1	9.6	22,780	13.9	5.3	10,719	-18.4
下半期	37,678	9.7	9.9	23,393	7.6	5.4	14,286	13.4
平成27年上半期	37,388	11.6	9.9	23,267	2.1	5.9	14,121	31.7
下半期	37,922	0.6	10.0	22,963	-1.8	5.9	14,960	4.7
平成28年上半期	34,974	-6.5	10.1	19,505	-16.2	6.0	15,470	9.6
下半期	33,872	-10.7	9.5	18,494	-19.5	5.6	15,378	2.8
平成29年上半期	34,314	-1.9	9.1	20,077	2.9	5.5	14,236	-8.0
下半期	37,459	10.6	9.2	21,258	14.9	5.5	16,200	5.3
平成30年上半期(P)	37,880	10.4	9.4	22,259	10.9	5.6	15,621	9.7

横浜港貿易額半期別推移グラフ



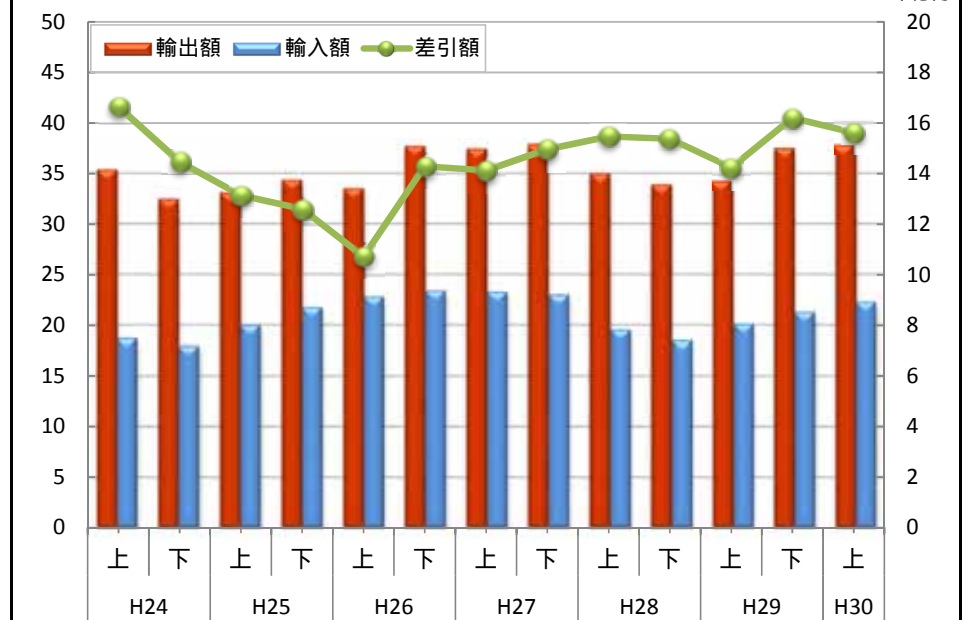
全国貿易額半期別推移表

	輸出額		輸入額		差引額	
	(億円)	前年同期比伸率 %	(億円)	前年同期比伸率 %	(億円)	前年同期比伸率 %
平成24年上半期	326,033	1.5	355,202	7.4	-29,169	202.8
下半期	311,443	-6.9	351,685	0.4	-40,242	151.3
平成25年上半期	339,517	4.1	387,642	9.1	-48,126	65.0
下半期	358,225	15.0	424,783	20.8	-66,558	65.4
平成26年上半期	350,476	3.2	426,758	10.1	-76,282	58.5
下半期	380,455	6.2	432,334	1.8	-51,879	-22.1
平成27年上半期	377,997	7.9	394,973	-7.4	-16,976	-77.7
下半期	378,142	-0.6	389,082	-10.0	-10,940	-78.9
平成28年上半期	345,164	-8.7	327,427	-17.1	17,737	
下半期	355,193	-6.1	332,993	-14.4	22,201	
平成29年上半期	377,858	9.5	367,758	12.3	10,101	-43.1
下半期	405,006	14.0	386,035	15.9	18,971	-14.5
平成30年上半期(P)	401,305	6.2	395,238	7.5	6,067	-39.9

(P)は速報値

輸出入額の推移

千億円



差引額の推移

千億円

商品別動向

[輸出] 3兆7,880億円 10.4% 2期連続の増加 (増減%は前年同期比伸率)

(1) 主要品目の動向

自動車 8,433億円 13.3%
2期連続の増加

増加	アメリカ合衆国	2,249億円	35.5%
増加	オーストラリア	1,347億円	19.2%
減少	中華人民共和国	257億円	-26.8%
減少	大韓民国	14億円	-77.2%

自動車の部分品 1,881億円 1.9%
3期連続の増加

増加	中華人民共和国	268億円	13.1%
増加	インドネシア	101億円	42.1%
減少	メキシコ	316億円	-12.1%
減少	アラブ首長国連邦	49億円	-24.1%

原動機 1,838億円 1.9%
3期連続の増加

増加	中華人民共和国	461億円	24.3%
増加	メキシコ	141億円	30.3%
減少	ベトナム	26億円	-78.5%
減少	アラブ首長国連邦	69億円	-34.9%

(2) 主要増加品目

自動車 8,433億円 13.3%
2期連続の増加

増加	アメリカ合衆国	2,249億円	35.5%
増加	オーストラリア	1,347億円	19.2%

半導体等製造装置 795億円 52.1%
7期連続の増加

増加	中華人民共和国	557億円	24.8%
増加	台湾	133億円	3.7倍

精油・香料・化粧品類 700億円 40.9%
7期連続の増加

増加	中華人民共和国	248億円	94.7%
増加	香港	147億円	30.2%

(3) 主要減少品目

事務用機器 470億円 -9.5%
6期連続の減少

減少	オーストラリア	18億円	-52.2%
減少	オランダ	37億円	-34.0%

商品別動向

[輸入] 2兆2,259億円 10.9% 3期連続の増加 (増減%は前年同期比伸率)

(1) 主要品目の動向

非鉄金属 1,826億円 14.4%
3期連続の増加

増加	オーストラリア	354億円	48.3%
増加	大韓民国	302億円	20.2%
減少	ブラジル	73億円	-30.4%
減少	チリ	32億円	-29.1%

原油・粗油 1,242億円 67.7%
3期連続の増加

(参考: 数量 260万KL(35.2%)、3期連続の増加)

増加	サウジアラビア	901億円	66.9%
増加	アラブ首長国連邦	138億円	51.6%
減少	---	---	---
減少	---	---	---

液化天然ガス 1,045億円 28.0%
2期連続の増加

(参考: 数量 201万8千MT(12.4%)、5期ぶりの増加)

増加	オーストラリア	391億円	2.2倍
増加	アメリカ合衆国	40億円	全増
減少	カタール	---	全減
減少	ナイジェリア	---	全減

(2) 主要増加品目

原油・粗油 1,242億円 67.7%
3期連続の増加

増加	サウジアラビア	901億円	66.9%
増加	アラブ首長国連邦	138億円	51.6%

自動車 555億円 85.4%
2期連続の増加

増加	英国	177億円	12.7倍
増加	ドイツ	82億円	70.7%

非鉄金属 1,826億円 14.4%
3期連続の増加

増加	オーストラリア	354億円	48.3%
増加	大韓民国	302億円	20.2%

(3) 主要減少品目

原動機 614億円 -15.0%
2期連続の減少

減少	アメリカ合衆国	130億円	-54.0%
減少	フランス	29億円	-40.7%

地域（国）別動向

アジア

《貿易額》

(億円) (伸率)

輸出	20,504	11.7%	3期連続の増加
輸入	12,126	8.8%	3期連続の増加
差引	8,378	16.1%	5期連続の増加

年		輸出額	伸率	輸入額	伸率	差引額	伸率
平成25年	上半期	17,624	-11.3%	10,960	2.9%	6,665	-27.7%
	下半期	18,612	1.9%	12,368	19.7%	6,244	-21.3%
平成26年	上半期	17,724	0.6%	12,467	13.8%	5,257	-21.1%
	下半期	19,478	4.7%	12,999	5.1%	6,479	3.8%
平成27年	上半期	19,236	8.5%	12,945	3.8%	6,291	19.7%
	下半期	19,301	-0.9%	13,068	0.5%	6,233	-3.8%
平成28年	上半期	17,551	-8.8%	11,025	-14.8%	6,525	3.7%
	下半期	17,695	-8.3%	10,428	-20.2%	7,267	16.6%
平成29年	上半期	18,357	4.6%	11,142	1.1%	7,215	10.6%
	下半期	20,624	16.6%	11,434	9.7%	9,189	26.5%
平成30年	上半期(P)	20,504	11.7%	12,126	8.8%	8,378	16.1%

《品目別動向》

【輸出】	主要増減品目	(億円)		
		価額	伸率	寄与度
増加品目	半導体等製造装置	770	49.4%	1.4
	精油・香料・化粧品類	622	49.0%	1.1
減少品目	医薬品	83	-17.8%	-0.1

【輸入】	主要増減品目	(億円)		
		価額	伸率	寄与度
増加品目	無機化合物	311	2.1倍	1.4
	非鉄金属	740	18.9%	1.1
減少品目	音響・映像機器（含部品）	324	-11.9%	-0.4

[中華人民共和国]

《貿易額》

(億円) (伸率)

輸出	7,891	13.1%	3期連続の増加
輸入	6,180	5.7%	2期連続の増加
差引	1,711	51.2%	5期連続の黒字

年		輸出額	伸率	輸入額	伸率	差引額	伸率
平成25年	上半期	5,956	-20.8%	5,469	2.4%	487	-77.6%
	下半期	6,550	0.9%	6,522	22.9%	28	-97.7%
平成26年	上半期	6,304	5.8%	6,319	15.5%	-15	
	下半期	6,913	5.6%	6,702	2.8%	211	660.5%
平成27年	上半期	6,616	4.9%	6,792	7.5%	-176	1,094.1%
	下半期	6,798	-1.7%	7,123	6.3%	-325	
平成28年	上半期	6,250	-5.5%	6,033	-11.2%	217	
	下半期	6,447	-5.2%	5,483	-23.0%	964	
平成29年	上半期	6,980	11.7%	5,848	-3.1%	1,132	421.2%
	下半期	8,113	25.8%	5,943	8.4%	2,169	125.1%
平成30年	上半期(P)	7,891	13.1%	6,180	5.7%	1,711	51.2%

《品目別動向》

【輸出】	主要増減品目	(億円)		
		価額	伸率	寄与度
増加品目	精油・香料・化粧品類	248	94.7%	1.7
	半導体等製造装置	557	24.8%	1.6
減少品目	自動車	257	-26.8%	-1.4
	金属鉱・くず	103	-27.1%	-0.5

【輸入】	主要増減品目	(億円)		
		価額	伸率	寄与度
増加品目	有機化合物	317	24.1%	1.1
	衣類・同附属品	422	15.0%	0.9
減少品目	音響・映像機器（含部品）	174	-34.8%	-1.6
	プラスチック	85	-22.9%	-0.4

地域（国）別動向

[ASEAN]

《貿易額》	(億円)	(伸率)	
輸出	5,943	9.3%	2期連続の増加
輸入	3,737	8.0%	3期連続の増加
差引	2,206	11.6%	2期連続の増加

年		輸出額	伸率	輸入額	伸率	差引額	伸率
平成25年	上半期	6,030	-6.6%	3,876	-0.7%	2,155	-15.7%
	下半期	6,247	-1.0%	4,097	11.7%	2,150	-18.7%
平成26年	上半期	5,721	-5.1%	4,343	12.0%	1,378	-36.0%
	下半期	6,136	-1.8%	4,301	5.0%	1,836	-14.6%
平成27年	上半期	6,175	7.9%	4,287	-1.3%	1,888	37.0%
	下半期	6,168	0.5%	4,082	-5.1%	2,086	13.7%
平成28年	上半期	5,608	-9.2%	3,273	-23.7%	2,335	23.7%
	下半期	5,350	-13.3%	3,153	-22.7%	2,197	5.3%
平成29年	上半期	5,438	-3.0%	3,461	5.7%	1,977	-15.3%
	下半期	5,949	11.2%	3,512	11.4%	2,437	10.9%
平成30年	上半期(P)	5,943	9.3%	3,737	8.0%	2,206	11.6%

《品目別動向》

【輸出】	主要増減品目	(億円)	伸率	寄与度
増加品目	船舶	152	4.1倍	2.1
	自動車	767	11.2%	1.4
減少品目	ポンプ・遠心分離機	157	-20.4%	-0.7
	建設用・鉱山用機械	201	-14.7%	-0.6

【輸入】	主要増減品目	価額	伸率	寄与度
増加品目	衣類・同附属品	306	23.0%	1.7
	非鉄金属	187	28.6%	1.2
減少品目	液化天然ガス	525	-4.0%	-0.6

アメリカ合衆国

《貿易額》	(億円)	(伸率)	
輸出	6,120	17.1%	2期連続の増加
輸入	2,007	-10.4%	2期連続の減少
差引	4,113	37.8%	2期連続の増加

年		輸出額	伸率	輸入額	伸率	差引額	伸率
平成25年	上半期	5,349	22.8%	1,795	13.8%	3,554	27.9%
	下半期	5,643	17.5%	1,688	12.0%	3,955	20.0%
平成26年	上半期	5,219	-2.4%	2,155	20.1%	3,064	-13.8%
	下半期	6,257	10.9%	1,930	14.4%	4,327	9.4%
平成27年	上半期	5,944	13.9%	2,275	5.6%	3,670	19.8%
	下半期	6,304	0.7%	2,160	11.9%	4,143	-4.3%
平成28年	上半期	6,105	2.7%	2,133	-6.2%	3,972	8.2%
	下半期	5,648	-10.4%	1,986	-8.1%	3,662	-11.6%
平成29年	上半期	5,224	-14.4%	2,241	5.0%	2,984	-24.9%
	下半期	5,942	5.2%	1,968	-0.9%	3,973	8.5%
平成30年	上半期(P)	6,120	17.1%	2,007	-10.4%	4,113	37.8%

《品目別動向》

【輸出】	主要増減品目	(億円)	伸率	寄与度
増加品目	自動車	2,249	35.5%	11.3
	建設用・鉱山用機械	258	15.9%	0.7
減少品目	重電機器	46	-44.3%	-0.7
	ゴム製品	49	-26.3%	-0.3

【輸入】	主要増減品目	価額	伸率	寄与度
増加品目	液化天然ガス	40	全増	1.8
	自動車	132	18.7%	0.9
減少品目	原動機	130	-54.0%	-6.8
	無機化合物	9	-84.1%	-2.1

地域（国）別動向

E U

《貿易額》

(億円)

(伸率)

輸出	3,143	0.4%	2期連続の増加
輸入	3,152	22.6%	2期連続の増加
差引	-9		8期ぶりの赤字

年		輸出額	伸率	輸入額	伸率	差引額	伸率
平成25年	上半期	2,318	-15.2%	2,087	30.5%	231	-79.6%
	下半期	2,493	5.1%	2,349	35.8%	144	-77.6%
平成26年	上半期	2,483	7.0%	2,831	35.1%	-348	
	下半期	3,061	22.8%	2,704	15.1%	357	147.5%
平成27年	上半期	2,990	20.4%	2,758	-2.6%	232	
	下半期	3,510	14.7%	2,725	0.8%	785	120.1%
平成28年	上半期	3,217	7.6%	2,719	-1.4%	498	114.6%
	下半期	3,095	-11.8%	2,602	-4.5%	493	-37.2%
平成29年	上半期	3,132	-2.7%	2,570	-5.5%	562	12.8%
	下半期	3,107	0.4%	2,964	13.9%	143	-71.0%
平成30年	上半期(P)	3,143	0.4%	3,152	22.6%	-9	

《品目別動向》

【輸出】	主要増減品目	(億円)		
		価額	伸率	寄与度
増加品目	電気計測機器	169	31.4%	1.3
	非鉄金属	73	68.9%	0.9
減少品目	電池	65	-31.0%	-0.9
	船舶		全減	-0.9

【輸入】	主要増減品目	(億円)		
		価額	伸率	寄与度
増加品目	自動車	393	2.4倍	9.0
	自動車の部分品	157	21.6%	1.1
減少品目	重電機器	10	-62.4%	-0.7
	科学光学機器	10	-63.1%	-0.7

中南米

《貿易額》

(億円)

(伸率)

輸出	2,690	12.4%	2期連続の増加
輸入	1,002	-3.1%	6期連続の減少
差引	1,688	24.1%	2期連続の増加

年		輸出額	伸率	輸入額	伸率	差引額	伸率
平成25年	上半期	2,346	-10.8%	1,033	-5.5%	1,314	-14.6%
	下半期	2,369	1.1%	1,110	15.4%	1,259	-8.8%
平成26年	上半期	2,323	-1.0%	1,110	7.5%	1,214	-7.6%
	下半期	2,573	8.6%	1,233	11.1%	1,339	6.4%
平成27年	上半期	2,703	16.3%	1,275	14.9%	1,428	17.6%
	下半期	2,611	1.5%	1,229	-0.4%	1,382	3.2%
平成28年	上半期	2,570	-4.9%	1,055	-17.2%	1,515	6.1%
	下半期	2,323	-11.0%	1,208	-1.7%	1,115	-19.3%
平成29年	上半期	2,394	-6.9%	1,034	-2.0%	1,360	-10.2%
	下半期	2,344	0.9%	1,073	-11.2%	1,270	13.9%
平成30年	上半期(P)	2,690	12.4%	1,002	-3.1%	1,688	24.1%

《品目別動向》

【輸出】	主要増減品目	(億円)		
		価額	伸率	寄与度
増加品目	自動車	679	5.8%	1.6
	石油製品	56	2.5倍	1.4
減少品目	自動車の部分品	349	-10.0%	-1.6
	ポンプ・遠心分離機	39	-48.4%	-1.5

【輸入】	主要増減品目	(億円)		
		価額	伸率	寄与度
増加品目	金属鉱・くず	57	74.3%	2.3
	大豆	31	93.4%	1.4
減少品目	コーヒー	239	-11.5%	-3.0
	非鉄金属	156	-12.9%	-2.2

地域（国）別動向

中 東

《貿易額》

(億円) (伸率)

輸 出	1,395	-7.1%	5期連続の減少
輸 入	1,522	48.6%	3期連続の増加
差 引	-127		2期連続の赤字

年		輸出額	伸率	輸入額	伸率	差引額	伸率
平成25年	上半期	1,439	1.5%	1,650	-4.6%	-210	-32.4%
	下半期	1,636	19.7%	1,842	21.9%	-206	43.0%
平成26年	上半期	1,887	31.1%	1,823	10.5%	64	
	下半期	2,355	43.9%	2,182	18.5%	172	
平成27年	上半期	2,468	30.8%	1,569	-13.9%	899	1,301.6%
	下半期	2,571	9.2%	1,709	-21.7%	862	399.9%
平成28年	上半期	1,930	-21.8%	668	-57.4%	1,261	40.4%
	下半期	1,719	-33.1%	514	-69.9%	1,205	39.8%
平成29年	上半期	1,502	-22.2%	1,024	53.3%	478	-62.1%
	下半期	1,412	-17.8%	1,676	226.2%	-264	
平成30年	上半期(P)	1,395	-7.1%	1,522	48.6%	-127	

《品目別動向》

【輸出】	主要増減品目	(億円)		
		価 額	伸 率	寄与度
増加品目	ポンプ・遠心分離機	115	45.6%	2.4
	自動車	702	2.7%	1.2
減少品目	原動機	87	-31.0%	-2.6
	重電機器	8	-82.3%	-2.6

【輸入】	主要増減品目	(億円)		
		価 額	伸 率	寄与度
増加品目	原油・粗油	1,207	70.4%	48.7
	石油製品	42	2.3倍	2.3
減少品目	非鉄金属	147	-12.1%	-2.0
	液化天然ガス	32	-34.9%	-1.7

オーストラリア

《貿易額》

(億円) (伸率)

輸 出	1,802	8.1%	3期連続の増加
輸 入	1,202	41.4%	2期連続の増加
差 引	601	-26.5%	9期連続の黒字

年		輸出額	伸率	輸入額	伸率	差引額	伸率
平成25年	上半期	1,355	-6.9%	999	3.4%	356	-27.1%
	下半期	1,065	-7.6%	1,110	35.1%	-45	
平成26年	上半期	1,153	-14.9%	1,042	4.3%	111	-68.8%
	下半期	1,194	12.1%	1,082	-2.5%	112	
平成27年	上半期	1,538	33.3%	1,131	8.6%	406	265.2%
	下半期	1,418	18.7%	940	-13.1%	478	325.4%
平成28年	上半期	1,473	-4.2%	866	-23.5%	607	49.4%
	下半期	1,408	-0.7%	791	-15.8%	617	29.2%
平成29年	上半期	1,667	13.1%	850	-1.9%	817	34.6%
	下半期	1,737	23.3%	1,014	28.3%	722	17.0%
平成30年	上半期(P)	1,802	8.1%	1,202	41.4%	601	-26.5%

《品目別動向》

【輸出】	主要増減品目	(億円)		
		価 額	伸 率	寄与度
増加品目	自動車	1,347	19.2%	13.0
	建設用・鉱山用機械	65	45.4%	1.2
減少品目	石油製品	85	-45.2%	-4.2
	事務用機器	18	-52.2%	-1.2

【輸入】	主要増減品目	(億円)		
		価 額	伸 率	寄与度
増加品目	液化天然ガス	391	2.2倍	25.5
	非鉄金属	354	48.3%	13.6
減少品目	鉄鋼	10	-18.7%	-0.3

横浜港 輸出品別表

品名	平成30年上半期分							
	単位	数量	前年同期 比伸率 %	価額 (百万円)	前年同期 比伸率 %	構成比 %	増減 寄与度	全国比 %
総額				3,787,977	10.4	100.0	10.4	9.4
食料品及び動物				34,577	19.1	0.9	0.2	11.7
飲料及びたばこ				6,943	48.9	0.2	0.1	13.5
原材料				59,967	-2.4	1.6	-0.0	10.7
金属鉱及びくず	トン	176,346	-16.8	20,416	-1.6	0.5	-0.0	8.0
鉱物性燃料				44,037	9.0	1.2	0.1	7.4
石油製品				43,478	8.9	1.1	0.1	7.5
動植物性油脂	トン	13,181	-19.7	1,533	-19.2	0.0	-0.0	11.4
化学製品				400,369	8.1	10.6	0.9	9.3
有機化合物				51,713	12.3	1.4	0.2	5.2
無機化合物	トン	33,193	-7.0	25,305	3.0	0.7	0.0	8.8
染料・なめし剤及び着色剤	"	34,650	1.4	37,792	7.1	1.0	0.1	14.6
医薬品	"	1,739	-20.8	11,878	-13.1	0.3	-0.1	3.7
精油・香料及び化粧品類	"	37,309	23.8	70,028	40.9	1.8	0.6	19.8
プラスチック	"	369,380	-7.3	130,228	-0.5	3.4	-0.0	10.6
原料別製品				348,648	8.1	9.2	0.8	7.7
ゴム製品	トン	88,024	-1.7	50,221	-0.2	1.3	-0.0	11.2
非金属鉱物製品				26,723	1.5	0.7	0.0	6.1
鉄鋼	トン	298,514	1.9	58,956	10.9	1.6	0.2	3.5
(鉄鋼のフラットロール製品)	"	96,818	16.7	27,297	10.6	0.7	0.1	2.6
非鉄金属	"	119,664	10.0	103,578	20.0	2.7	0.5	13.4
金属製品				73,834	4.6	1.9	0.1	11.7
一般機械				1,032,729	9.5	27.3	2.6	12.5
原動機	トン	165,958	5.9	183,815	1.9	4.9	0.1	12.8
(自動車用エンジン)	"	118,689	2.6	92,789	2.0	2.4	0.1	15.3
事務用機器				46,993	-9.5	1.2	-0.1	6.6
金属加工機械				119,738	15.1	3.2	0.5	19.0
印刷機械及び製本機械				14,989	6.5	0.4	0.0	30.6
建設用・鉱山用機械				113,798	15.8	3.0	0.5	17.8
ポンプ及び遠心分離機				98,349	0.6	2.6	0.0	15.1
荷役機械				56,350	7.0	1.5	0.1	16.1
半導体等製造装置	トン	10,653	50.0	79,544	52.1	2.1	0.8	5.6
電気機器				434,438	7.8	11.5	0.9	6.4
重電機器				53,382	1.9	1.4	0.0	11.3
電気回路等の機器				96,832	9.0	2.6	0.2	9.8
電池				22,692	9.4	0.6	0.1	7.7
半導体等電子部品				7,537	-14.3	0.2	-0.0	0.4
(IC)	千個	50,254	-15.4	2,330	-24.7	0.1	-0.0	0.2
電気計測機器				86,469	12.9	2.3	0.3	10.1
輸送用機器				1,091,458	14.5	28.8	4.0	11.6
自動車	台	436,396	10.8	843,317	13.3	22.3	2.9	14.0
(乗用車)	"	284,630	11.6	522,100	15.1	13.8	2.0	9.8
(貨物自動車)	"	129,936	8.9	288,470	13.0	7.6	1.0	56.0
自動車の部分品	トン	217,487	3.0	188,124	1.9	5.0	0.1	9.6
船舶	隻	6	20.0	15,414	133.3	0.4	0.3	2.0
雑製品				208,262	6.0	5.5	0.3	9.0
科学光学機器				87,117	5.0	2.3	0.1	7.8
写真用・映画用材料				37,028	-4.1	1.0	-0.0	14.8
その他				125,017	19.0	3.3	0.6	4.2

横浜港 輸入品別表

品名	平成30年上半期分							
	単位	数量	前年同期 比伸率 %	価額 (百万円)	前年同期 比伸率 %	構成比 %	増減 寄与度	全国比 %
総額				2,225,903	10.9	100.0	10.9	5.6
食料品及び動物				288,195	1.0	12.9	0.1	9.4
肉類及び同調製品	トン	19,592	8.6	8,798	3.6	0.4	0.0	1.2
酪農品及び鳥卵	"	83,710	4.9	37,466	16.8	1.7	0.3	40.4
魚介類及び同調製品	"	31,054	-2.0	23,697	1.1	1.1	0.0	3.1
穀物及び同調製品	"	350,835	2.2	22,137	-1.5	1.0	-0.0	5.5
果実	"	176,237	1.7	41,530	4.2	1.9	0.1	14.8
野菜	"	226,823	8.5	41,633	1.3	1.9	0.0	15.1
コーヒー	"	103,846	9.2	37,594	-8.4	1.7	-0.2	46.3
飼料	"	250,995	4.9	25,328	5.9	1.1	0.1	13.2
飲料及びたばこ				42,588	40.9	1.9	0.6	8.6
原材料				120,766	4.5	5.4	0.3	4.9
大豆	トン	391,949	8.6	21,333	3.2	1.0	0.0	23.6
木材				3,385	-22.2	0.2	-0.0	1.6
金属鉱及びくず	千トン	92	7.5	38,905	16.0	1.7	0.3	2.4
鉱物性燃料				267,646	36.4	12.0	3.6	3.0
原油及び粗油	千KL	2,600	35.2	124,155	67.7	5.6	2.5	3.1
石油製品				18,220	-5.6	0.8	-0.1	1.9
天然ガス及び製造ガス	千トン	2,254	10.6	119,591	25.6	5.4	1.2	4.7
(液化石油ガス)	"	236	-3.0	15,060	11.6	0.7	0.1	4.4
(液化天然ガス)	"	2,018	12.4	104,528	28.0	4.7	1.1	4.7
動植物性油脂	トン	60,089	18.3	14,748	8.5	0.7	0.1	14.7
化学製品				279,630	13.8	12.6	1.7	6.7
有機化合物				74,555	8.0	3.3	0.3	7.8
無機化合物	トン	93,655	0.8	36,828	45.5	1.7	0.6	8.7
精油・香料及び化粧品類	"	25,515	-14.3	26,472	-6.1	1.2	-0.1	11.4
プラスチック	"	182,365	5.1	55,517	9.6	2.5	0.2	10.0
原料別製品				366,506	11.6	16.5	1.9	10.0
非金属鉱物製品				29,074	1.4	1.3	0.0	7.9
鉄鋼	トン	117,313	8.2	23,968	21.3	1.1	0.2	4.7
非鉄金属	"	482,579	1.3	182,596	14.4	8.2	1.1	18.3
(アルミニウム及び同合金)	"	434,757	1.9	108,879	13.7	4.9	0.7	26.4
金属製品				60,906	11.2	2.7	0.3	9.8
一般機械				296,341	4.4	13.3	0.6	7.6
原動機	トン	36,161	1.3	61,367	-15.0	2.8	-0.5	8.9
事務用機器				75,489	7.2	3.4	0.3	5.8
建設用・鉱山用機械	トン	41,488	8.5	24,258	9.6	1.1	0.1	23.5
電気機器				198,514	2.0	8.9	0.2	3.4
重電機器				19,014	3.1	0.9	0.0	5.9
音響・映像機器(含部品)				34,987	-10.7	1.6	-0.2	5.9
半導体等電子部品				8,938	-15.8	0.4	-0.1	0.7
輸送用機器				139,964	27.4	6.3	1.5	8.6
自動車	台	12,562	195.2	55,463	85.4	2.5	1.3	8.0
自動車の部分品	トン	62,641	6.5	59,628	8.2	2.7	0.2	12.6
雑製品				190,435	3.7	8.6	0.3	4.0
家具	トン	37,195	-6.0	23,205	-0.5	1.0	-0.0	6.1
衣類及び同附属品				76,340	17.2	3.4	0.6	5.2
科学光学機器				17,653	-18.0	0.8	-0.2	2.0
その他				20,571	0.4	0.9	0.0	3.0

横浜港 地域（国）別表（平成30年上半期分）

地域又は国	輸 出					輸 入					出超額 （-は入超） （百万円）
	価 額 （百万円）	前年同期 比伸率 %	構成比 %	増減 寄与度	全国比 %	価 額 （百万円）	前年同期 比伸率 %	構成比 %	増減 寄与度	全国比 %	
総 額	3,787,977	10.4	100.0	10.4	9.4	2,225,903	10.9	100.0	10.9	5.6	1,562,074
ア ジ ア	2,050,420	11.7	54.1	6.3	9.4	1,212,624	8.8	54.5	4.9	6.4	837,796
大韓民国	209,413	6.1	5.5	0.4	7.1	131,692	26.7	5.9	1.4	7.5	77,721
中華人民共和国	789,085	13.1	20.8	2.7	10.3	617,983	5.7	27.8	1.7	6.8	171,102
台湾	200,167	18.2	5.3	0.9	8.8	55,202	7.4	2.5	0.2	3.8	144,965
香港	140,150	8.0	3.7	0.3	7.5	3,360	20.9	0.2	0.0	2.6	136,790
ベトナム	75,033	-8.3	2.0	-0.2	9.0	65,944	18.8	3.0	0.5	6.1	9,089
タイ	177,311	5.3	4.7	0.3	10.3	101,047	6.2	4.5	0.3	7.6	76,264
シンガポール	79,538	38.5	2.1	0.6	6.0	25,973	15.6	1.2	0.2	4.8	53,565
マレーシア	80,588	13.8	2.1	0.3	10.6	90,064	4.8	4.0	0.2	8.5	-9,475
フィリピン	77,552	7.7	2.0	0.2	12.6	23,678	-2.8	1.1	-0.0	4.1	53,874
インドネシア	85,217	14.4	2.2	0.3	10.2	58,162	7.1	2.6	0.2	4.9	27,055
インド	56,479	28.0	1.5	0.4	9.5	24,516	19.1	1.1	0.2	7.7	31,963
中 東	139,529	-7.1	3.7	-0.3	11.2	152,184	48.6	6.8	2.5	3.2	-12,655
イラン	13,727	75.6	0.4	0.2	25.3	192	71.7	0.0	0.0	0.1	13,536
サウジアラビア	25,048	-13.5	0.7	-0.1	10.9	100,684	57.3	4.5	1.8	5.8	-75,636
クウェート	8,227	33.3	0.2	0.1	8.7	8,623	34.8	0.4	0.1	2.3	-396
カタール	5,490	-36.1	0.1	-0.1	7.5	10,127	27.6	0.5	0.1	1.3	-4,637
アラブ首長国連邦	51,419	-24.1	1.4	-0.5	11.5	21,867	23.8	1.0	0.2	1.7	29,552
西 欧	336,642	-0.2	8.9	-0.0	7.0	315,862	21.7	14.2	2.8	6.3	20,779
英国	61,202	-8.7	1.6	-0.2	8.0	31,172	86.6	1.4	0.7	7.4	30,029
オランダ	40,209	3.0	1.1	0.0	5.6	18,455	39.7	0.8	0.3	12.0	21,754
ベルギー	30,541	5.4	0.8	0.0	9.2	10,079	-5.1	0.5	-0.0	5.9	20,462
フランス	19,047	-10.3	0.5	-0.1	5.0	45,471	11.7	2.0	0.2	8.0	-26,424
ドイツ	73,058	7.4	1.9	0.1	6.4	71,023	16.0	3.2	0.5	5.2	2,035
スペイン	25,162	21.3	0.7	0.1	12.5	20,897	8.4	0.9	0.1	11.4	4,265
イタリア	28,112	1.4	0.7	0.0	10.6	47,213	37.4	2.1	0.6	7.1	-19,101
トルコ	22,623	-10.3	0.6	-0.1	11.4	3,956	-23.2	0.2	-0.1	8.7	18,667
中東欧・ロシア等	60,701	3.8	1.6	0.1	7.1	40,623	11.0	1.8	0.2	3.5	20,078
ロシア	38,350	7.5	1.0	0.1	9.5	22,679	21.8	1.0	0.2	2.9	15,671
北 米	628,473	17.0	16.6	2.7	7.9	232,186	-9.1	10.4	-1.2	4.7	396,288
カナダ	16,491	13.5	0.4	0.1	2.9	31,469	0.5	1.4	0.0	4.9	-14,978
アメリカ合衆国	611,982	17.1	16.2	2.6	8.2	200,716	-10.4	9.0	-1.2	4.7	411,266
中 南 米	269,000	12.4	7.1	0.9	16.1	100,219	-3.1	4.5	-0.2	6.0	168,782
メキシコ	135,259	-2.8	3.6	-0.1	22.5	20,903	8.2	0.9	0.1	6.2	114,356
コロンビア	16,132	8.1	0.4	0.0	26.2	7,379	-28.0	0.3	-0.1	16.5	8,753
チリ	21,232	7.9	0.6	0.0	19.2	17,121	1.7	0.8	0.0	4.0	4,111
ブラジル	20,228	18.5	0.5	0.1	8.9	36,914	3.9	1.7	0.1	9.4	-16,686
アフリカ	82,044	18.3	2.2	0.4	17.8	26,321	-8.9	1.2	-0.1	5.6	55,723
南アフリカ共和国	25,426	15.3	0.7	0.1	18.7	7,032	-0.8	0.3	-0.0	2.6	18,395
大 洋 州	221,168	8.4	5.8	0.5	17.4	145,881	35.9	6.6	1.9	5.5	75,287
オーストラリア	180,238	8.1	4.8	0.4	18.2	120,172	41.4	5.4	1.8	5.1	60,066
ニュージーランド	32,386	15.0	0.9	0.1	22.2	24,798	22.4	1.1	0.2	16.4	7,588
E U	314,277	0.4	8.3	0.0	6.8	315,215	22.6	14.2	2.9	6.7	-939
A S E A N	594,314	9.3	15.7	1.5	9.7	373,697	8.0	16.8	1.4	6.2	220,618

横浜港 地域（国）別品別表 <輸出> (平成30年上半期分)

品名	アジア				中華人民共和国				ASEAN			
	価額 (百万円)	前年同期 比伸率 %	構成比 %	増減 寄与度	価額 (百万円)	前年同期 比伸率 %	構成比 %	増減 寄与度	価額 (百万円)	前年同期 比伸率 %	構成比 %	増減 寄与度
総額	2,050,420	11.7	100.0	11.7	789,085	13.1	100.0	13.1	594,314	9.3	100.0	9.3
食料品及び動物	23,364	22.5	1.1	0.2	1,924	22.4	0.2	0.1	8,256	15.3	1.4	0.2
飲料及びたばこ	5,548	61.5	0.3	0.1	933	106.3	0.1	0.1	789	39.9	0.1	0.0
原材料	45,228	-2.6	2.2	-0.1	21,489	-13.7	2.7	-0.5	9,583	-0.2	1.6	-0.0
金属鉱及びびくず	19,519	-2.8	1.0	-0.0	10,339	-27.1	1.3	-0.5	1,677	46.9	0.3	0.1
鉱物性燃料	26,924	33.2	1.3	0.4	7,690	-10.3	1.0	-0.1	9,827	111.4	1.7	1.0
石油製品	26,466	33.8	1.3	0.4	7,501	-10.0	1.0	-0.1	9,626	114.0	1.6	0.9
動植物性油脂	963	7.5	0.0	0.0	68	6.4	0.0	0.0	703	15.7	0.1	0.0
化学製品	316,344	9.0	15.4	1.4	111,493	11.5	14.1	1.6	72,171	9.8	12.1	1.2
有機化合物	30,418	13.3	1.5	0.2	9,582	-1.5	1.2	-0.0	5,433	5.5	0.9	0.1
無機化合物	19,828	3.4	1.0	0.0	5,498	10.4	0.7	0.1	3,170	21.5	0.5	0.1
染料・なめし剤及び着色剤	31,021	9.1	1.5	0.1	7,474	8.9	0.9	0.1	10,477	4.0	1.8	0.1
医薬品	8,302	-17.8	0.4	-0.1	4,369	-28.4	0.6	-0.2	1,428	20.0	0.2	0.0
精油・香料及び化粧品類	62,220	49.0	3.0	1.1	24,799	94.7	3.1	1.7	9,406	35.6	1.6	0.5
プラスチック	111,341	-1.0	5.4	-0.1	42,527	-3.1	5.4	-0.2	27,992	20.6	4.7	0.9
原料別製品	245,159	12.8	12.0	1.5	81,940	5.5	10.4	0.6	79,650	13.2	13.4	1.7
ゴム製品	17,484	5.1	0.9	0.0	6,590	2.0	0.8	0.0	6,097	5.4	1.0	0.1
非金属鉱物製品	20,802	-0.4	1.0	-0.0	7,017	-20.7	0.9	-0.3	6,030	17.9	1.0	0.2
鉄鋼	47,513	11.3	2.3	0.3	13,520	7.6	1.7	0.1	17,875	20.7	3.0	0.6
(鉄鋼のフラットロール製品)	21,704	20.8	1.1	0.2	6,643	8.8	0.8	0.1	8,353	29.3	1.4	0.3
非鉄金属	87,936	20.4	4.3	0.8	25,737	21.0	3.3	0.6	28,835	12.7	4.9	0.6
金属製品	43,007	19.2	2.1	0.4	17,049	6.8	2.2	0.2	13,324	9.0	2.2	0.2
一般機械	658,563	15.6	32.1	4.8	314,771	25.0	39.9	9.0	165,656	-2.6	27.9	-0.8
原動機	103,443	9.8	5.0	0.5	46,055	24.3	5.8	1.3	37,677	-2.8	6.3	-0.2
(自動車用エンジン)	36,606	13.6	1.8	0.2	9,861	18.8	1.2	0.2	19,098	18.7	3.2	0.6
事務用機器	23,173	-2.6	1.1	-0.0	10,871	-6.6	1.4	-0.1	5,683	12.9	1.0	0.1
金属加工機械	73,482	15.3	3.6	0.5	34,738	21.6	4.4	0.9	15,878	6.5	2.7	0.2
印刷機械及び製本機械	11,721	10.8	0.6	0.1	6,922	86.0	0.9	0.5	1,122	-50.2	0.2	-0.2
建設用・鉱山用機械	55,203	11.7	2.7	0.3	10,184	126.6	1.3	0.8	20,061	-14.7	3.4	-0.6
ポンプ及び遠心分離機	59,519	5.9	2.9	0.2	27,540	48.9	3.5	1.3	15,660	-20.4	2.6	-0.7
荷役機械	28,960	10.8	1.4	0.2	7,381	1.7	0.9	0.0	13,359	4.3	2.2	0.1
半導体等製造装置	76,978	49.4	3.8	1.4	55,704	24.8	7.1	1.6	1,838	29.7	0.3	0.1
電気機器	252,325	8.7	12.3	1.1	123,276	9.0	15.6	1.5	62,869	15.4	10.6	1.5
重電機器	32,288	15.8	1.6	0.2	10,398	23.3	1.3	0.3	14,566	39.7	2.5	0.8
電気回路等の機器	72,498	9.5	3.5	0.3	47,702	8.2	6.0	0.5	14,185	10.6	2.4	0.3
電池	5,241	60.7	0.3	0.1	3,018	69.8	0.4	0.2	151	20.9	0.0	0.0
半導体等電子部品	6,540	-17.8	0.3	-0.1	1,762	-10.9	0.2	-0.0	3,481	-19.6	0.6	-0.2
(IC)	2,162	-28.8	0.1	-0.0	276	-53.3	0.0	-0.0	1,406	-7.7	0.2	-0.0
電気計測機器	54,123	9.9	2.6	0.3	21,917	20.6	2.8	0.5	9,669	5.0	1.6	0.1
輸送用機器	280,782	8.2	13.7	1.2	54,445	-9.9	6.9	-0.9	141,864	22.2	23.9	4.7
自動車	174,152	1.1	8.5	0.1	25,740	-26.8	3.3	-1.4	76,689	11.2	12.9	1.4
(乗用車)	95,026	4.9	4.6	0.2	25,621	-25.7	3.2	-1.3	27,812	38.6	4.7	1.4
(貨物自動車)	63,453	3.3	3.1	0.1	109	-84.2	0.0	-0.1	36,328	7.2	6.1	0.5
自動車の部分品	81,461	7.6	4.0	0.3	26,840	13.1	3.4	0.4	43,260	11.2	7.3	0.8
船舶	15,386	308.0	0.8	0.6	140	1,196.3	0.0	0.0	15,246	308.2	2.6	2.1
雑製品	116,199	3.7	5.7	0.2	48,074	14.3	6.1	0.9	23,648	-11.8	4.0	-0.6
科学光学機器	49,935	-0.6	2.4	-0.0	23,155	4.4	2.9	0.1	7,917	-28.3	1.3	-0.6
写真用・映画用材料	23,942	-4.8	1.2	-0.1	7,338	1.1	0.9	0.0	5,124	0.0	0.9	0.0
その他	79,023	22.5	3.9	0.8	22,981	32.5	2.9	0.8	19,298	9.1	3.2	0.3

横浜港 地域(国)別品別表 <輸出> (平成30年上半期分)

品名	アメリカ合衆国				EU				中南米			
	価額 (百万円)	前年同期 比伸率 %	構成比 %	増減 寄与度	価額 (百万円)	前年同期 比伸率 %	構成比 %	増減 寄与度	価額 (百万円)	前年同期 比伸率 %	構成比 %	増減 寄与度
総額	611,982	17.1	100.0	17.1	314,277	0.4	100.0	0.4	269,000	12.4	100.0	12.4
食料品及び動物	3,172	11.6	0.5	0.1	1,527	1.2	0.5	0.0	221	-15.9	0.1	-0.0
飲料及びたばこ	708	4.1	0.1	0.0	265	25.9	0.1	0.0	15	-10.6	0.0	-0.0
原材料	3,787	26.9	0.6	0.2	8,046	-7.4	2.6	-0.2	1,251	-39.7	0.5	-0.3
金属鉱及びびくず	373	21.6	0.1	0.0	364	16.3	0.1	0.0	1	-79.7	0.0	-0.0
鉱物性燃料	716	106.1	0.1	0.1	331	-12.3	0.1	-0.0	5,606	143.1	2.1	1.4
石油製品	714	107.2	0.1	0.1	296	-18.4	0.1	-0.0	5,580	145.7	2.1	1.4
動植物性油脂	183	-1.2	0.0	-0.0	279	-63.5	0.1	-0.2	55	2,762.9	0.0	0.0
化学製品	33,513	5.6	5.5	0.3	28,906	2.7	9.2	0.2	9,363	22.2	3.5	0.7
有機化合物	7,961	5.9	1.3	0.1	9,704	14.2	3.1	0.4	1,762	30.6	0.7	0.2
無機化合物	1,933	-2.5	0.3	-0.0	1,808	-3.7	0.6	-0.0	257	75.0	0.1	0.0
染料・なめし剤及び着色剤	2,518	14.6	0.4	0.1	1,840	-15.6	0.6	-0.1	689	32.0	0.3	0.1
医薬品	1,313	29.8	0.2	0.1	1,783	-12.6	0.6	-0.1	132	2.5	0.0	0.0
精油・香料及び化粧品類	3,253	-2.3	0.5	-0.0	3,209	-9.0	1.0	-0.1	238	23.1	0.1	0.0
プラスチック	7,721	-2.4	1.3	-0.0	6,362	6.5	2.0	0.1	2,695	5.4	1.0	0.1
原料別製品	33,890	-0.0	5.5	-0.0	24,683	17.1	7.9	1.2	20,539	-4.4	7.6	-0.4
ゴム製品	4,916	-26.3	0.8	-0.3	8,400	40.5	2.7	0.8	6,024	18.2	2.2	0.4
非金属鉱物製品	2,334	41.3	0.4	0.1	1,381	14.2	0.4	0.1	305	-19.8	0.1	-0.0
鉄鋼	2,621	12.0	0.4	0.1	1,901	-1.7	0.6	-0.0	5,303	29.5	2.0	0.5
(鉄鋼のフラットロール製品)	956	-20.5	0.2	-0.0	1,430	-5.8	0.5	-0.0	2,399	-9.3	0.9	-0.1
非鉄金属	6,370	-0.4	1.0	-0.0	7,260	68.9	2.3	0.9	1,440	16.5	0.5	0.1
金属製品	15,409	6.4	2.5	0.2	4,297	-31.8	1.4	-0.6	7,034	-31.1	2.6	-1.3
一般機械	152,757	8.9	25.0	2.4	67,664	-5.4	21.5	-1.2	64,352	-8.0	23.9	-2.3
原動機	30,453	-4.1	5.0	-0.2	14,707	-14.2	4.7	-0.8	17,026	19.9	6.3	1.2
(自動車用エンジン)	18,058	-16.9	3.0	-0.7	9,094	-15.1	2.9	-0.5	15,445	21.7	5.7	1.2
事務用機器	12,290	-2.6	2.0	-0.1	4,777	-22.3	1.5	-0.4	3,494	-9.4	1.3	-0.2
金属加工機械	19,960	11.6	3.3	0.4	14,118	24.5	4.5	0.9	6,719	9.5	2.5	0.2
印刷機械及び製本機械	1,657	9.1	0.3	0.0	880	-4.2	0.3	-0.0	379	-47.4	0.1	-0.1
建設用・鉱山用機械	25,797	15.9	4.2	0.7	6,812	31.4	2.2	0.5	1,508	-21.8	0.6	-0.2
ポンプ及び遠心分離機	10,404	6.2	1.7	0.1	7,292	-16.0	2.3	-0.4	3,912	-48.4	1.5	-1.5
荷役機械	13,267	12.8	2.2	0.3	4,283	5.8	1.4	0.1	3,118	-22.9	1.2	-0.4
半導体等製造装置	2,308	297.7	0.4	0.3	19	-22.6	0.0	-0.0	25	-79.5	0.0	-0.0
電気機器	71,555	12.7	11.7	1.5	58,829	5.0	18.7	0.9	22,467	21.5	8.4	1.7
重電機器	4,609	-44.3	0.8	-0.7	7,019	19.0	2.2	0.4	5,910	103.4	2.2	1.3
電気回路等の機器	6,993	27.5	1.1	0.3	4,600	10.5	1.5	0.1	6,069	69.9	2.3	1.0
電池	9,982	37.7	1.6	0.5	6,536	-31.0	2.1	-0.9	112	75.3	0.0	0.0
半導体等電子部品	325	22.6	0.1	0.0	413	5.3	0.1	0.0	114	-7.4	0.0	-0.0
(IC)	18	2,500.3	0.0	0.0	59	5,609.0	0.0	0.0	67	55.1	0.0	0.0
電気計測機器	8,772	12.5	1.4	0.2	16,924	31.4	5.4	1.3	4,322	-15.8	1.6	-0.3
輸送用機器	257,792	28.7	42.1	11.0	86,048	-3.1	27.4	-0.9	130,180	26.2	48.4	11.3
自動車	224,874	35.5	36.7	11.3	65,300	-1.2	20.8	-0.3	67,869	5.8	25.2	1.6
(乗用車)	187,695	40.7	30.7	10.4	56,375	-3.8	17.9	-0.7	20,515	-4.5	7.6	-0.4
(貨物自動車)	34,464	12.8	5.6	0.7	8,924	19.8	2.8	0.5	41,627	13.6	15.5	2.1
自動車の部分品	29,637	1.4	4.8	0.1	20,115	5.9	6.4	0.4	34,858	-10.0	13.0	-1.6
船舶	---	---	---	---	---	(2,837)	全減	-0.9	28	全増	0.0	0.0
雑製品	42,030	20.9	6.9	1.4	25,959	-3.7	8.3	-0.3	11,808	7.6	4.4	0.3
科学光学機器	18,817	15.2	3.1	0.5	11,454	8.6	3.6	0.3	2,513	13.1	0.9	0.1
写真用・映画用材料	5,238	32.1	0.9	0.2	3,446	-28.8	1.1	-0.4	2,232	-7.9	0.8	-0.1
その他	11,881	9.5	1.9	0.2	11,740	28.6	3.7	0.8	3,144	3.8	1.2	0.0

横浜港 地域（国）別品別表 <輸出> (平成30年上半期分)

品名	中 東				オーストラリア				アフリカ			
	価額 (百万円)	前年同期 比伸率 %	構成比 %	増減 寄与度	価額 (百万円)	前年同期 比伸率 %	構成比 %	増減 寄与度	価額 (百万円)	前年同期 比伸率 %	構成比 %	増減 寄与度
総 額	139,529	-7.1	100.0	-7.1	180,238	8.1	100.0	8.1	82,044	18.3	100.0	18.3
食料品及び動物	672	-9.5	0.5	-0.0	1,458	-13.0	0.8	-0.1	2,754	86.9	3.4	1.8
飲料及びたばこ	13	-16.3	0.0	-0.0	246	39.9	0.1	0.0	6	全増	0.0	0.0
原材料	303	-12.9	0.2	-0.0	227	145.9	0.1	0.1	251	7.2	0.3	0.0
金属鉱及びびくず	13	175.1	0.0	0.0	4	-53.9	0.0	-0.0	---	---	---	---
鉱物性燃料	428	-27.6	0.3	-0.1	8,479	-45.2	4.7	-4.2	30	113.9	0.0	0.0
石油製品	399	-32.5	0.3	-0.1	8,478	-45.2	4.7	-4.2	28	93.7	0.0	0.0
動植物性油脂	4	25.5	0.0	0.0	30	-6.3	0.0	-0.0	---	---	---	---
化学製品	2,833	-20.5	2.0	-0.5	2,279	-7.3	1.3	-0.1	964	-14.1	1.2	-0.2
有機化合物	497	53.1	0.4	0.1	51	-13.8	0.0	-0.0	141	35.2	0.2	0.1
無機化合物	215	-2.1	0.2	-0.0	33	29.5	0.0	0.0	17	6,730.3	0.0	0.0
染料・なめし剤及び着色剤	192	-21.8	0.1	-0.0	955	3.8	0.5	0.0	195	-54.8	0.2	-0.3
医薬品	24	6.1	0.0	0.0	270	-24.2	0.1	-0.1	13	全増	0.0	0.0
精油・香料及び化粧品類	234	96.0	0.2	0.1	193	12.1	0.1	0.0	44	142.2	0.1	0.0
プラスチック	658	-13.7	0.5	-0.1	426	-7.4	0.2	-0.0	335	59.0	0.4	0.2
原料別製品	7,334	-33.7	5.3	-2.5	2,822	-32.4	1.6	-0.8	7,430	1.8	9.1	0.2
ゴム製品	5,057	-33.8	3.6	-1.7	1,756	-18.8	1.0	-0.2	4,341	-3.7	5.3	-0.2
非金属鉱物製品	585	33.6	0.4	0.1	256	-46.1	0.1	-0.1	308	-6.6	0.4	-0.0
鉄鋼	192	-62.6	0.1	-0.2	197	8.1	0.1	0.0	190	12.7	0.2	0.0
(鉄鋼のフラットロール製品)	61	-86.9	0.0	-0.3	47	-45.5	0.0	-0.0	80	-21.3	0.1	-0.0
非鉄金属	165	-73.9	0.1	-0.3	13	-89.1	0.0	-0.1	175	-56.1	0.2	-0.3
金属製品	824	-35.4	0.6	-0.3	233	1.6	0.1	0.0	906	70.5	1.1	0.5
一般機械	29,691	-3.1	21.3	-0.6	14,096	1.1	7.8	0.1	11,384	-3.7	13.9	-0.6
原動機	8,711	-31.0	6.2	-2.6	583	26.7	0.3	0.1	3,359	-3.9	4.1	-0.2
(自動車用エンジン)	7,881	-3.7	5.6	-0.2	298	-11.1	0.2	-0.0	2,469	15.1	3.0	0.5
事務用機器	412	33.3	0.3	0.1	1,813	-52.2	1.0	-1.2	262	30.9	0.3	0.1
金属加工機械	343	-29.2	0.2	-0.1	624	98.2	0.3	0.2	413	24.3	0.5	0.1
印刷機械及び製本機械	191	439.5	0.1	0.1	12	-91.8	0.0	-0.1	37	-33.6	0.0	-0.0
建設用・鉱山用機械	2,234	-29.0	1.6	-0.6	6,518	45.4	3.6	1.2	2,537	-16.0	3.1	-0.7
ポンプ及び遠心分離機	11,520	45.6	8.3	2.4	1,070	-18.7	0.6	-0.1	1,285	-14.7	1.6	-0.3
荷役機械	1,224	-25.5	0.9	-0.3	1,769	-7.5	1.0	-0.1	595	8.9	0.7	0.1
半導体等製造装置	214	352.5	0.2	0.1	---	---	---	---	---	---	---	---
電気機器	10,039	-36.4	7.2	-3.8	4,306	4.5	2.4	0.1	7,436	76.0	9.1	4.6
重電機器	837	-82.3	0.6	-2.6	345	40.1	0.2	0.1	1,324	82.5	1.6	0.9
電気回路等の機器	2,847	-55.7	2.0	-2.4	75	-36.4	0.0	-0.0	2,922	72.5	3.6	1.8
電池	327	11.4	0.2	0.0	47	-78.2	0.0	-0.1	51	194.3	0.1	0.0
半導体等電子部品	56	551.1	0.0	0.0	3	5.3	0.0	0.0	59	87.2	0.1	0.0
(I C)	---	---	---	---	---	---	---	---	24	149.1	0.0	0.0
電気計測機器	574	28.2	0.4	0.1	371	542.2	0.2	0.2	448	25.6	0.5	0.1
輸送用機器	79,696	-0.1	57.1	-0.1	137,144	18.5	76.1	12.9	47,507	18.9	57.9	10.9
自動車	70,214	2.7	50.3	1.2	134,675	19.2	74.7	13.0	41,985	19.6	51.2	9.9
(乗用車)	38,831	1.4	27.8	0.4	79,126	7.7	43.9	3.4	9,734	23.9	11.9	2.7
(貨物自動車)	28,644	0.1	20.5	0.0	55,274	41.0	30.7	9.6	29,284	18.3	35.7	6.5
自動車の部分品	8,116	-16.9	5.8	-1.1	2,424	-9.8	1.3	-0.2	4,761	18.7	5.8	1.1
船舶	---	---	---	---	---	---	---	---	---	---	---	---
雑製品	3,898	18.5	2.8	0.4	2,363	-9.5	1.3	-0.1	1,954	34.0	2.4	0.7
科学光学機器	1,543	70.9	1.1	0.4	1,007	3.5	0.6	0.0	408	77.4	0.5	0.3
写真用・映画用材料	726	6.9	0.5	0.0	411	-13.2	0.2	-0.0	436	-16.5	0.5	-0.1
その他	4,617	6.6	3.3	0.2	6,789	9.6	3.8	0.4	2,327	33.9	2.8	0.8

横浜港 地域（国）別品別表 <輸入> (平成30年上半期分)

品名	アジア				中華人民共和国				ASEAN			
	価額 (百万円)	前年同期 比伸率 %	構成比 %	増減 寄与度	価額 (百万円)	前年同期 比伸率 %	構成比 %	増減 寄与度	価額 (百万円)	前年同期 比伸率 %	構成比 %	増減 寄与度
総額	1,212,624	8.8	100.0	8.8	617,983	5.7	100.0	5.7	373,697	8.0	100.0	8.0
食料品及び動物	100,091	-4.1	8.3	-0.4	48,476	-5.4	7.8	-0.5	39,941	-5.2	10.7	-0.6
肉類及び同調製品	6,963	12.9	0.6	0.1	4,683	26.4	0.8	0.2	2,201	-8.5	0.6	-0.1
酪農品及び鳥卵	1,198	22.6	0.1	0.0	131	46.3	0.0	0.0	962	49.2	0.3	0.1
魚介類及び同調製品	10,223	-0.9	0.8	-0.0	4,269	-17.8	0.7	-0.2	4,603	6.6	1.2	0.1
穀物及び同調製品	6,017	-7.1	0.5	-0.0	3,001	-14.7	0.5	-0.1	2,098	-9.9	0.6	-0.1
果実	13,704	-5.0	1.1	-0.1	5,489	-9.7	0.9	-0.1	4,947	-11.0	1.3	-0.2
野菜	25,707	-3.4	2.1	-0.1	23,196	-4.0	3.8	-0.2	1,569	-3.3	0.4	-0.0
コーヒー	6,772	-6.8	0.6	-0.0	20	13.0	0.0	0.0	6,567	3.9	1.8	0.1
飼料	3,038	-10.1	0.3	-0.0	942	-32.3	0.2	-0.1	1,303	20.6	0.3	0.1
飲料及びたばこ	1,752	13.0	0.1	0.0	833	27.0	0.1	0.0	333	-14.0	0.1	-0.0
原材料	44,737	2.2	3.7	0.1	16,783	9.2	2.7	0.2	18,760	-10.0	5.0	-0.6
大豆	435	4.3	0.0	0.0	431	3.5	0.1	0.0	---	---	---	---
木材	997	19.6	0.1	0.0	598	19.8	0.1	0.0	362	15.2	0.1	0.0
金属鉱及びびくず	18,346	8.9	1.5	0.1	459	8.9	0.1	0.0	10,685	-0.2	2.9	-0.0
鉱物性燃料	64,639	-4.7	5.3	-0.3	317	65.7	0.1	0.0	56,610	-2.4	15.1	-0.4
原油及び粗油	---	---	---	---	---	---	---	---	---	---	---	---
石油製品	11,584	-7.5	1.0	-0.1	177	61.8	0.0	0.0	4,091	23.8	1.1	0.2
天然ガス及び製造ガス	52,885	-4.2	4.4	-0.2	---	全減	---	-0.0	52,516	-4.0	14.1	-0.6
(液化石油ガス)	369	-19.2	0.0	-0.0	---	全減	---	-0.0	---	---	---	---
(液化天然ガス)	52,516	-4.0	4.3	-0.2	---	---	---	---	52,516	-4.0	14.1	-0.6
動植物性油脂	5,173	4.9	0.4	0.0	134	-2.7	0.0	-0.0	4,193	15.4	1.1	0.2
化学製品	156,359	25.8	12.9	2.9	76,515	13.6	12.4	1.6	31,217	19.1	8.4	1.4
有機化合物	44,515	19.7	3.7	0.7	31,681	24.1	5.1	1.1	2,719	28.9	0.7	0.2
無機化合物	31,060	107.0	2.6	1.4	11,041	34.9	1.8	0.5	1,334	3.5	0.4	0.0
精油・香料及び化粧品類	12,775	2.7	1.1	0.0	5,448	2.8	0.9	0.0	5,012	-0.6	1.3	-0.0
プラスチック	36,122	12.3	3.0	0.4	8,515	-22.9	1.4	-0.4	14,945	24.2	4.0	0.8
原料別製品	218,340	14.2	18.0	2.4	92,694	7.8	15.0	1.1	64,532	22.1	17.3	3.4
非金属鉱物製品	24,897	2.8	2.1	0.1	18,145	4.6	2.9	0.1	3,714	3.0	1.0	0.0
鉄鋼	17,070	33.9	1.4	0.4	5,472	35.7	0.9	0.2	3,671	86.9	1.0	0.5
非鉄金属	73,992	18.9	6.1	1.1	18,343	7.9	3.0	0.2	18,663	28.6	5.0	1.2
(アルミニウム及び同合金)	22,948	24.1	1.9	0.4	12,908	-1.9	2.1	-0.0	5,349	249.8	1.4	1.1
金属製品	46,979	15.4	3.9	0.6	26,324	9.3	4.3	0.4	11,459	28.0	3.1	0.7
一般機械	207,489	15.1	17.1	2.4	133,637	12.8	21.6	2.6	44,344	21.4	11.9	2.3
原動機	19,593	5.5	1.6	0.1	11,899	-2.4	1.9	-0.1	3,902	12.4	1.0	0.1
事務用機器	74,231	8.2	6.1	0.5	56,321	8.0	9.1	0.7	15,389	7.2	4.1	0.3
建設用・鉱山用機械	11,610	30.0	1.0	0.2	10,305	33.9	1.7	0.4	421	1.0	0.1	0.0
電気機器	174,542	2.1	14.4	0.3	107,911	-1.3	17.5	-0.2	45,734	8.1	12.2	1.0
重電機器	17,025	13.2	1.4	0.2	11,497	15.1	1.9	0.3	3,033	8.1	0.8	0.1
音響・映像機器(含部品)	32,429	-11.9	2.7	-0.4	17,360	-34.8	2.8	-1.6	8,130	31.4	2.2	0.6
半導体等電子部品	7,848	-14.0	0.6	-0.1	6,322	-8.3	1.0	-0.1	621	-12.1	0.2	-0.0
輸送用機器	46,395	-4.1	3.8	-0.2	25,430	-12.0	4.1	-0.6	10,923	0.0	2.9	0.0
自動車	1,699	-5.7	0.1	-0.0	1,201	-5.9	0.2	-0.0	225	4.7	0.1	0.0
自動車の部分品	34,647	1.3	2.9	0.0	18,709	4.1	3.0	0.1	8,596	-6.5	2.3	-0.2
雑製品	177,726	8.2	14.7	1.2	111,410	8.3	18.0	1.5	53,391	10.5	14.3	1.5
家具	21,066	-1.5	1.7	-0.0	17,212	0.7	2.8	0.0	2,359	-13.9	0.6	-0.1
衣類及び同附属品	76,018	18.2	6.3	1.1	42,238	15.0	6.8	0.9	30,599	23.0	8.2	1.7
科学光学機器	14,772	-6.4	1.2	-0.1	6,929	-2.6	1.1	-0.0	4,250	-2.8	1.1	-0.0
その他	15,379	23.3	1.3	0.3	3,841	-8.7	0.6	-0.1	3,718	-5.1	1.0	-0.1

横浜港 地域(国)別品別表 <輸入> (平成30年上半期分)

品名	アメリカ合衆国				EU				中南米			
	価額 (百万円)	前年同期 比伸率 %	構成比 %	増減 寄与度	価額 (百万円)	前年同期 比伸率 %	構成比 %	増減 寄与度	価額 (百万円)	前年同期 比伸率 %	構成比 %	増減 寄与度
総額	200,716	-10.4	100.0	-10.4	315,215	22.6	100.0	22.6	100,219	-3.1	100.0	-3.1
食料品及び動物	36,501	3.6	18.2	0.6	50,059	9.1	15.9	1.6	41,904	-5.5	41.8	-2.3
肉類及び同調製品	91	10.4	0.0	0.0	693	-35.5	0.2	-0.1	733	-8.8	0.7	-0.1
酪農品及び鳥卵	5,513	15.0	2.7	0.3	12,086	17.8	3.8	0.7	394	-7.5	0.4	-0.0
魚介類及び同調製品	2,161	41.8	1.1	0.3	5,223	5.4	1.7	0.1	1,990	44.1	2.0	0.6
穀物及び同調製品	4,909	-21.7	2.4	-0.6	3,282	6.5	1.0	0.1	565	194.0	0.6	0.4
果実	8,090	17.1	4.0	0.5	4,030	12.4	1.3	0.2	10,020	-0.1	10.0	-0.0
野菜	6,426	8.6	3.2	0.2	4,846	23.1	1.5	0.4	1,563	-18.4	1.6	-0.3
コーヒー	252	-6.4	0.1	-0.0	1,079	16.4	0.3	0.1	23,950	-11.5	23.9	-3.0
飼料	5,318	2.4	2.6	0.1	12,213	15.1	3.9	0.6	182	14.1	0.2	0.0
飲料及びたばこ	4,229	-6.8	2.1	-0.1	30,118	71.8	9.6	4.9	4,984	-9.8	5.0	-0.5
原材料	22,588	-6.9	11.3	-0.7	11,644	24.0	3.7	0.9	15,658	25.3	15.6	3.1
大豆	13,581	-5.6	6.8	-0.4	1	全増	0.0	0.0	3,098	93.4	3.1	1.4
木材	151	-73.9	0.1	-0.2	1,241	-23.1	0.4	-0.1	165	4.4	0.2	0.0
金属鉱及びびくず	3,964	-26.1	2.0	-0.6	6,852	58.6	2.2	1.0	5,691	74.3	5.7	2.3
鉱物性燃料	19,938	35.9	9.9	2.4	609	-21.8	0.2	-0.1	---	---	---	---
原油及び粗油	---	---	---	---	---	---	---	---	---	---	---	---
石油製品	1,165	-28.5	0.6	-0.2	506	-24.2	0.2	-0.1	---	---	---	---
天然ガス及び製造ガス	17,953	37.7	8.9	2.2	---	(1) 全減	---	-0.0	---	---	---	---
(液化石油ガス)	13,948	7.0	6.9	0.4	---	(1) 全減	---	-0.0	---	---	---	---
(液化天然ガス)	4,002	全増	2.0	1.8	---	---	---	---	---	---	---	---
動植物性油脂	248	-33.6	0.1	-0.1	7,730	18.4	2.5	0.5	463	21.8	0.5	0.1
化学製品	44,143	-15.8	22.0	-3.7	53,619	21.8	17.0	3.7	5,868	-0.7	5.9	-0.0
有機化合物	15,409	-13.6	7.7	-1.1	9,053	28.5	2.9	0.8	2,600	5.2	2.6	0.1
無機化合物	899	-84.1	0.4	-2.1	2,189	-14.4	0.7	-0.1	1,029	-3.2	1.0	-0.0
精油・香料及び化粧品類	3,755	-17.2	1.9	-0.3	9,272	-11.9	2.9	-0.5	170	-13.4	0.2	-0.0
プラスチック	9,039	-2.7	4.5	-0.1	6,309	8.5	2.0	0.2	354	39.6	0.4	0.1
原料別製品	10,792	-18.9	5.4	-1.1	24,906	6.6	7.9	0.6	19,183	-10.8	19.1	-2.2
非金属鉱物製品	1,407	-33.0	0.7	-0.3	2,412	21.5	0.8	0.2	127	-26.3	0.1	-0.0
鉄鋼	524	-8.3	0.3	-0.0	1,449	-2.4	0.5	-0.0	2,522	-12.7	2.5	-0.4
非鉄金属	624	-30.2	0.3	-0.1	3,284	4.3	1.0	0.1	15,617	-12.9	15.6	-2.2
(アルミニウム及び同合金)	219	-42.9	0.1	-0.1	1,311	-25.3	0.4	-0.2	9,117	-18.8	9.1	-2.0
金属製品	3,212	-15.4	1.6	-0.3	9,930	4.9	3.2	0.2	244	-0.2	0.2	-0.0
一般機械	22,997	-42.5	11.5	-7.6	56,101	2.3	17.8	0.5	4,906	42.2	4.9	1.4
原動機	12,965	-54.0	6.5	-6.8	25,552	11.5	8.1	1.0	2,396	29.7	2.4	0.5
事務用機器	239	-33.4	0.1	-0.1	859	-25.4	0.3	-0.1	12	-77.1	0.0	-0.0
建設用・鉱山用機械	3,551	9.7	1.8	0.1	7,534	-13.5	2.4	-0.5	1,298	148.0	1.3	0.7
電気機器	7,493	33.4	3.7	0.8	12,752	-5.2	4.0	-0.3	2,630	-25.5	2.6	-0.9
重電機器	888	71.5	0.4	0.2	1,029	-62.4	0.3	-0.7	15	-86.7	0.0	-0.1
音響・映像機器(含部品)	2,210	1.8	1.1	0.0	323	218.3	0.1	0.1	5	-94.4	0.0	-0.1
半導体等電子部品	1	-39.9	0.0	-0.0	12	-97.4	0.0	-0.2	1,076	4.6	1.1	0.0
輸送用機器	25,836	6.6	12.9	0.7	59,755	89.5	19.0	11.0	2,858	81.5	2.9	1.2
自動車	13,209	18.7	6.6	0.9	39,334	141.2	12.5	9.0	265	58.8	0.3	0.1
自動車の部分品	4,614	11.4	2.3	0.2	15,695	21.6	5.0	1.1	1,873	130.9	1.9	1.0
雑製品	3,994	-42.7	2.0	-1.3	6,970	-20.4	2.2	-0.7	1,026	-56.8	1.0	-1.3
家具	135	-59.4	0.1	-0.1	1,866	36.8	0.6	0.2	36	-80.7	0.0	-0.1
衣類及び同附属品	55	-58.0	0.0	-0.0	37	-30.3	0.0	-0.0	79	-58.6	0.1	-0.1
科学光学機器	1,495	-11.2	0.7	-0.1	979	-63.1	0.3	-0.7	390	-67.7	0.4	-0.8
その他	1,956	-18.4	1.0	-0.2	951	-0.2	0.3	-0.0	738	-68.3	0.7	-1.5

横浜港 地域（国）別品別表 <輸入> (平成30年上半期分)

品名	中 東				オーストラリア				アフリカ			
	価額 (百万円)	前年同期 比伸率 %	構成比 %	増減 寄与度	価額 (百万円)	前年同期 比伸率 %	構成比 %	増減 寄与度	価額 (百万円)	前年同期 比伸率 %	構成比 %	増減 寄与度
総 額	152,184	48.6	100.0	48.6	120,172	41.4	100.0	41.4	26,321	-8.9	100.0	-8.9
食料品及び動物	2,070	19.9	1.4	0.3	22,590	11.4	18.8	2.7	13,563	6.5	51.5	2.9
肉類及び同調製品	---	---	---	---	276	-15.6	0.2	-0.1	---	---	---	---
酪農品及び鳥卵	---	---	---	---	10,833	12.1	9.0	1.4	19	287.7	0.1	0.0
魚介類及び同調製品	9	全増	0.0	0.0	142	-40.6	0.1	-0.1	727	182.2	2.8	1.6
穀物及び同調製品	16	-26.5	0.0	-0.0	2,952	50.3	2.5	1.2	8	-4.9	0.0	-0.0
果実	1,927	23.4	1.3	0.4	1,702	7.3	1.4	0.1	1,453	23.9	5.5	1.0
野菜	77	-3.3	0.1	-0.0	515	14.2	0.4	0.1	128	-9.5	0.5	-0.0
コーヒー	14	-65.1	0.0	-0.0	2	-53.7	0.0	-0.0	4,909	-0.3	18.7	-0.0
飼料	---	---	---	---	4,124	1.1	3.4	0.1	157	7.1	0.6	0.0
飲料及びたばこ	5	59.6	0.0	0.0	631	62.5	0.5	0.3	230	-4.3	0.9	-0.0
原材料	3,143	8.5	2.1	0.2	3,441	29.5	2.9	0.9	1,891	-1.0	7.2	-0.1
大豆	---	---	---	---	---	---	---	---	---	---	---	---
木材	---	---	---	---	14	-14.5	0.0	-0.0	---	---	---	---
金属鉱及びびくず	3,134	8.6	2.1	0.2	594	117.3	0.5	0.4	113	-67.4	0.4	-0.8
鉱物性燃料	128,869	66.0	84.7	50.0	47,002	68.4	39.1	22.5	105	-96.0	0.4	-8.6
原油及び粗油	120,730	70.4	79.3	48.7	3,425	7.5	2.8	0.3	---	---	---	---
石油製品	4,188	127.2	2.8	2.3	20	-41.9	0.0	-0.0	105	-70.7	0.4	-0.9
天然ガス及び製造ガス	3,950	-19.8	2.6	-1.0	39,110	124.7	32.5	25.5	---	(2,228) 全減	---	-7.7
(液化石油ガス)	743	全増	0.5	0.7	---	---	---	---	---	---	---	---
(液化天然ガス)	3,208	-34.9	2.1	-1.7	39,110	124.7	32.5	25.5	---	(2,228) 全減	---	-7.7
動植物性油脂	337	-27.1	0.2	-0.1	179	-56.1	0.1	-0.3	216	-32.8	0.8	-0.4
化学製品	1,923	14.4	1.3	0.2	4,518	26.9	3.8	1.1	292	-24.9	1.1	-0.3
有機化合物	471	-43.6	0.3	-0.4	0	-82.4	0.0	-0.0	177	0.3	0.7	0.0
無機化合物	370	23.9	0.2	0.1	911	299.1	0.8	0.8	0	-98.8	0.0	-0.1
精油・香料及び化粧品類	6	-75.5	0.0	-0.0	338	-11.3	0.3	-0.1	29	1,916.3	0.1	0.1
プラスチック	997	103.9	0.7	0.5	1,241	-0.4	1.0	-0.0	---	(2) 全減	---	-0.0
原料別製品	14,907	-12.1	9.8	-2.0	37,043	43.8	30.8	13.3	9,255	-9.4	35.2	-3.3
非金属鉱物製品	4	784.0	0.0	0.0	188	14.7	0.2	0.0	8	-60.0	0.0	-0.0
鉄鋼	---	(5) 全減	---	-0.0	1,019	-18.7	0.8	-0.3	567	128.0	2.2	1.1
非鉄金属	14,744	-12.1	9.7	-2.0	35,367	48.3	29.4	13.6	8,489	-13.1	32.3	-4.4
(アルミニウム及び同合金)	14,575	-11.9	9.6	-1.9	31,420	44.8	26.1	11.4	3,673	-6.8	14.0	-0.9
金属製品	4	-88.6	0.0	-0.0	346	-8.1	0.3	-0.0	76	13.3	0.3	0.0
一般機械	372	139.2	0.2	0.2	1,045	27.3	0.9	0.3	51	82.2	0.2	0.1
原動機	---	(1) 全減	---	-0.0	805	37.5	0.7	0.3	---	---	---	---
事務用機器	---	---	---	---	0	全増	0.0	0.0	0	全増	0.0	0.0
建設用・鉱山用機械	---	---	---	---	52	44.6	0.0	0.0	2	全増	0.0	0.0
電気機器	13	90.3	0.0	0.0	383	-25.3	0.3	-0.2	231	405.5	0.9	0.6
重電機器	---	---	---	---	9	12.3	0.0	0.0	---	---	---	---
音響・映像機器(含部品)	---	---	---	---	---	---	---	---	5	172.0	0.0	0.0
半導体等電子部品	---	---	---	---	---	---	---	---	---	---	---	---
輸送用機器	19	138.7	0.0	0.0	2,396	6.2	2.0	0.2	132	-4.0	0.5	-0.0
自動車	---	(4) 全減	---	-0.0	98	425.2	0.1	0.1	11	-4.1	0.0	-0.0
自動車の部分品	19	390.9	0.0	0.0	2,266	2.4	1.9	0.1	120	-2.9	0.5	-0.0
雑製品	74	-11.9	0.0	-0.0	230	24.8	0.2	0.1	152	-5.4	0.6	-0.0
家具	---	(24) 全減	---	-0.0	50	全増	0.0	0.1	1	-32.3	0.0	-0.0
衣類及び同附属品	63	211.6	0.0	0.0	---	---	---	---	76	-23.6	0.3	-0.1
科学光学機器	3	204.6	0.0	0.0	---	---	---	---	---	---	---	---
その他	452	-44.7	0.3	-0.4	714	190.0	0.6	0.6	206	52.8	0.8	0.2

◎参考

1 統計地域

貿易額は、横浜港に所在する税関官署の管轄区域に蔵置された貨物の通関額によるものである。

2 統計上の時期

- (1) 輸出は、当該輸出貨物を積載する船舶又は航空機の出港日。
- (2) 輸入は、当該輸入貨物の輸入許可の日（蔵入貨物、移入貨物、総保入貨物及び輸入許可前引取貨物は、それぞれ当該貨物の蔵入、移入、総保入、輸入許可前引取の承認の日）。

3 品目分類

品目分類は、「国際統一商品分類(HS)」に準拠した「輸出入統計品目表」等を参考にして作成された概況品目分類基準表によった。

4 地域(国)別

(1) [EU(欧州連合)](28カ国)

スウェーデン、デンマーク、英国、アイルランド、オランダ、ベルギー、ルクセンブルク、フランス、ドイツ、ポルトガル、スペイン、イタリア、マルタ、フィンランド、ポーランド、オーストリア、ハンガリー、ギリシャ、ルーマニア、ブルガリア、キプロス、エストニア、ラトビア、リトアニア、クロアチア、スロベニア、チェコ、スロバキア

(2) [ASEAN(東南アジア諸国連合)](10カ国)

ベトナム、タイ、シンガポール、マレーシア、ブルネイ、フィリピン、インドネシア、カンボジア、ラオス、ミャンマー

(3) 「中華人民共和国」は、香港及びマカオを含まない。

5 数量

数量は、「輸出入統計品目表」に記載されている単位を基本とし、単位未満は切り捨てた。但し、桁数が大きいものは千単位とし、単位未満は四捨五入した。

6 価額

原則として、輸出はFOB価格、輸入はCIF価格による。

※ 数量又は価額欄に示した符号等は、下記の意味を示したものである。

- (1) 「---」は、実績皆無のもの
- (2) 「0」は、表示の単位に満たないもの
- (3) 「空欄」は、単位を設けていないもの又は単位が異なるため集計できないもの
- (4) 数量及び価額の()内は、前年同期の値を示す

7 寄与度

寄与度とは、全体の伸率に対し、各品目がどの程度貢献(寄与)したのかを示すもの。

[計算式]

$$\text{寄与度} = \frac{\text{個々の品目の当期輸出(入)額} - \text{個々の品目の前年同期輸出(入)額}}{\text{前年同期の輸出(入)総額}} \times 100$$

◎この資料に関する問い合わせ・貿易統計資料の閲覧先

横浜税関 調査部 調査統計課 一般統計係 (横浜税関本関1階)
〒231-8401 横浜市中区海岸通1-1 TEL 045-212-6103(直通)
横浜税関ホームページ <http://www.customs.go.jp/yokohama/>
税関ホームページ <http://www.customs.go.jp>

※ 本資料を他に転載する場合には、横浜税関の資料による旨を必ず注記して下さい。