



## 横浜税関管内貿易速報（平成 30 年 11 月分）のポイント

### 【輸出】

平成 30 年 11 月の横浜税関管内の輸出額は 1 兆 356 億円、対前年同月比 4.3% 増で、19 ヶ月連続の増加となった。全国比は 14.9%（対前年同月比 0.6 ポイント上昇）。

輸出額の増加は、主に「自動車」、「有機化合物」、「金属加工機械」の輸出が増加したためである。

#### 《参考 1：主要増減品目》

（増加） 自動車（対前年同月比 4.1%増・寄与度+1.1、主に米国向け）、有機化合物（同 19.7%増・寄与度+0.9、主に中国向け）、金属加工機械（同 41.4%増・寄与度+0.7、主に中国向け）が増加した。

（減少） 医薬品（同 76.0%減・寄与度-0.9、主に英国向け）、半導体等製造装置（同 37.0%減・寄与度-0.9、主に中国向け）が減少した。

#### 《参考 2：全国》

- 輸出額は 6 兆 9,276 億円。対前年同月比は 0.1%増で、2 ヶ月連続の増加となった。

### 【輸入】

平成 30 年 11 月の横浜税関管内の輸入額は 1 兆 4,537 億円、対前年同月比 21.1%増で、23 ヶ月連続の増加となった。全国比は 19.0%（対前年同月比 1.4 ポイント上昇）。

輸入額の増加は、主に「原油・粗油」、「液化天然ガス」、「石油製品」の輸入が増加したためである。

#### 《参考 1：主要増減品目》

（増加） 原油・粗油（対前年同月比 45.8%増（数量同 4.2%増）・寄与度+10.5、主にサウジアラビアから）、液化天然ガス（同 41.2%増（数量同 0.1%増）・寄与度+4.7、主にオーストラリアから）、石油製品（同 34.2%増・寄与度+1.7、主にアラブ首長国連邦から）が増加した。

#### 《参考 2：全国》

- 輸入額は 7 兆 6,649 億円。対前年同月比は 12.5%増で、8 ヶ月連続の増加となった。

### 【差引】

結果、平成 30 年 11 月の横浜税関管内の輸出額から輸入額を差し引いた金額は 4,181 億円の赤字で、25 ヶ月連続の赤字となった。

#### 《参考：全国》

- 差引額は 7,373 億円の赤字で、2 ヶ月連続の赤字となった。

# 横浜税関管内貿易速報

平成30年12月19日  
横浜税関

(平成30年11月分)

貿易額	輸 出			輸 入			差 引	
	価 額	前年同月比伸率	全国比	価 額	前年同月比伸率	全国比	価 額	前年同月比伸率
管 内	1兆356億円	4.3%	14.9%	1兆4,537億円	21.1%	19.0%	4,181億円	2.0倍
全 国	6兆9,276億円	0.1%	100.0%	7兆6,649億円	12.5%	100.0%	7,373億円	-

		商 品 別 動 向 (前年同月比伸率) (寄与度)				地 域 (国) 別 動 向 (前年同月比伸率)							
横 浜 税 関 管 内	輸	【主要品目】 1. 自 動 車 2,651 億円( 4.1%) 2. 鉄 鋼 714 億円( 7.6%) 3. 有 機 化 合 物 540 億円( 19.7%) 【主要増加品目】 自動車 2,651 億円 (4.1%) (1.1) 有機化合物 540 億円 (19.7%) (0.9) 金属加工機械 223 億円 (41.4%) (0.7)				【主要減少品目】 医薬品 29 億円 ( 76.0%) ( 0.9) 半導体等製造装置 146 億円 ( 37.0%) ( 0.9) 船舶 55 億円 ( 49.5%) ( 0.5)				ア ジ ア 5,537 億円( 6.7%) [ 中華人民共和国 2,116 億円( 8.4%) ] [ A S E A N 1,676 億円( 4.1%) ] アメリカ合衆国 2,329 億円( 9.5%) E U 821 億円( 11.9%)			
	入	【主要品目】 1. 原 油 ・ 粗 油 4,021 億円( 45.8%) 691万4千KL(4.2%) 2. 液 化 天 然 ガ ス 1,938 億円( 41.2%) 297万6千MT(0.1%) 3. 石 油 製 品 809 億円( 34.2%) 【主要増加品目】 原油・粗油 4,021 億円 (45.8%) (10.5) 液化天然ガス 1,938 億円 (41.2%) (4.7) 石油製品 809 億円 (34.2%) (1.7)				【主要減少品目】 有機化合物 258 億円 ( 20.9%) ( 0.6) 魚介類・同調製品 277 億円 ( 17.6%) ( 0.5)				ア ジ ア 3,943 億円( 7.9%) [ 中華人民共和国 1,662 億円( 5.5%) ] [ A S E A N 1,500 億円( 8.6%) ] アメリカ合衆国 1,247 億円( 15.7%) E U 1,158 億円( 3.5%)			
		原油単価 平成30年11月: 58,162円/KL 81.8ドル/バーレル (平成29年11月: 41,583円/KL 58.2ドル/バーレル)											
		為替レート(税関長公示レートの平均値) 平成30年11月: 112.99円/ドル (平成29年11月: 113.54円/ドルと比べ、0.5%の円高)											

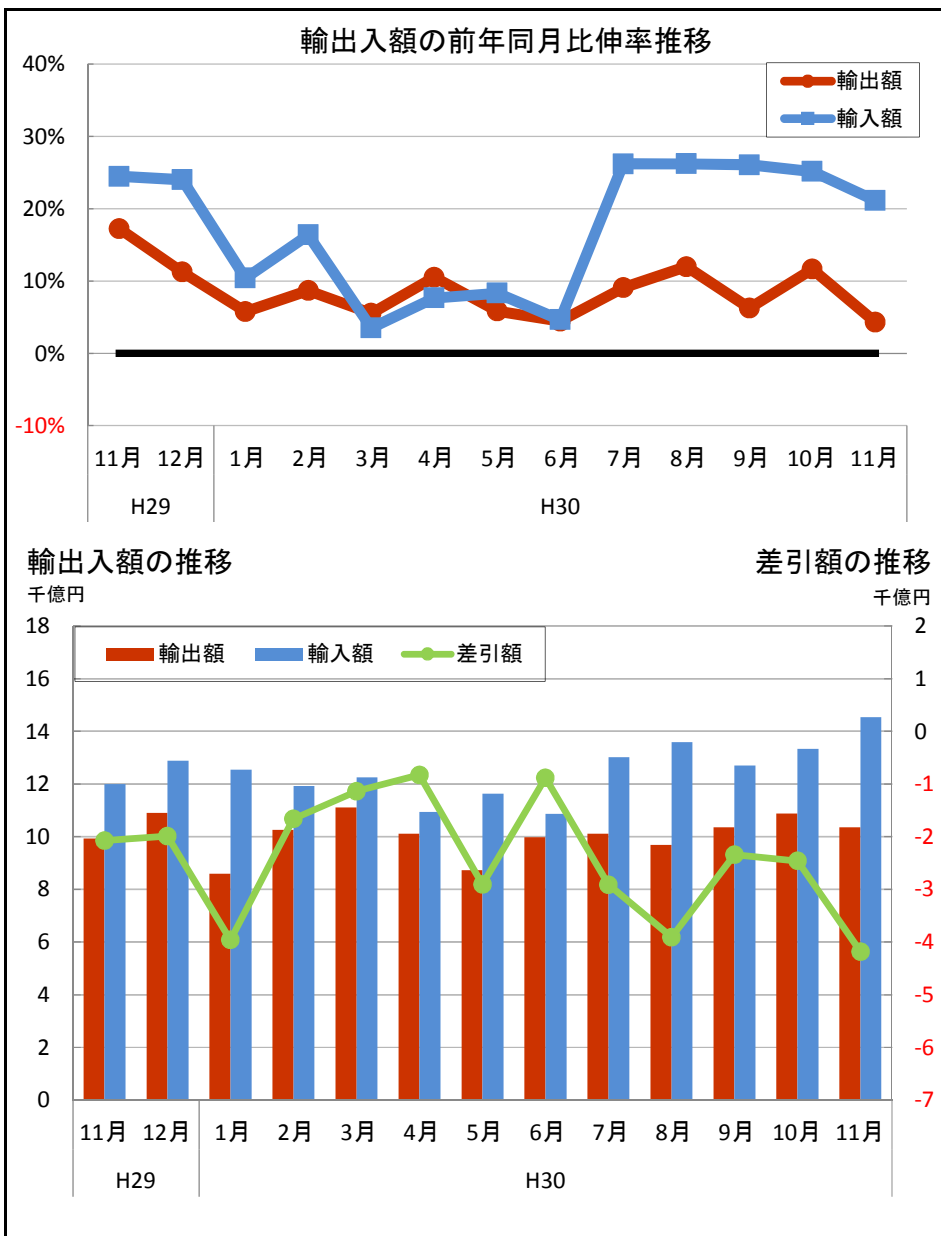
## ◎管内貿易額推移表

	輸 出 額			輸 入 額			差 引 額	
	(億円)	前年同期 比伸率 %	全国比 %	(億円)	前年同期 比伸率 %	全国比 %	(億円)	前年同期 比伸率 %
平成25年	114,115	7.7	16.4	168,830	17.8	20.8	-54,715	46.2
平成26年	118,317	3.7	16.2	180,100	6.7	21.0	-61,783	12.9
平成27年	120,356	1.7	15.9	141,335	-21.5	18.0	-20,979	-66.0
平成28年	106,393	-11.6	15.2	109,135	-22.8	16.5	-2,742	-86.9
平成29年	113,277	6.5	14.5	131,431	20.4	17.4	-18,154	562.0
平成28年下半期	52,416	-12.6	14.8	55,627	-19.0	16.7	-3,211	-62.9
平成29年上半年期	55,040	2.0	14.6	64,724	21.0	17.6	-9,684	—
下半期	58,237	11.1	14.4	66,707	19.9	17.3	-8,470	163.8
平成30年上半年期	58,777	6.8	14.6	70,152	8.4	17.7	-11,375	17.5
平成29年 第2Q	26,947	2.8	14.3	31,279	25.8	17.3	-4,332	—
第3Q	27,669	9.9	14.1	31,166	15.6	16.9	-3,497	95.0
第4Q	30,568	12.2	14.6	35,541	24.0	17.6	-4,973	250.7
平成30年 第1Q	29,960	6.6	15.0	36,719	9.8	18.3	-6,759	26.3
第2Q	28,818	6.9	14.3	33,434	6.9	17.2	-4,616	6.6
第3Q	30,156	9.0	15.0	39,316	26.2	19.0	-9,161	162.0
平成29年 11月	9,930	17.2	14.3	12,002	24.5	17.6	-2,072	76.5
12月	10,899	11.2	14.9	12,887	24.0	18.5	-1,988	233.8
平成30年 1月	8,586	5.8	14.1	12,547	10.4	17.8	-3,960	22.1
2月	10,260	8.7	15.9	11,921	16.4	18.4	-1,661	107.3
3月	11,114	5.5	15.1	12,251	3.5	18.6	-1,137	-12.9
4月	10,110	10.5	14.8	10,938	7.7	17.6	-828	-18.2
5月	8,727	5.9	13.8	11,634	8.3	16.8	-2,908	16.5
6月	9,981	4.5	14.2	10,862	4.6	17.1	-881	6.8
7月	10,112	9.1	15.0	13,022	26.2	18.6	-2,911	177.1
8月	9,686	12.0	14.5	13,595	26.2	19.0	-3,909	84.2
9月	10,358	6.2	15.4	12,699	26.1	19.3	-2,341	621.4
10月 (P1)	10,874	11.6	15.0	13,332	25.2	17.3	-2,458	169.1
11月 (P2)	10,356	4.3	14.9	14,537	21.1	19.0	-4,181	101.8

(P1)は、輸入は速報値（輸出は確報値）

(P2)は、輸出、輸入とも速報値

## ◎管内貿易額月別推移グラフ



# 管内輸出品別表

品名	単位	平成30年11月分							平成30年1月以降累計						
		数量	前年同月 比伸率 %	価額 (百万円)	前年同月 比伸率 %	構成比 %	増減 寄与度	全国比 %	数量	前年同期 比伸率 %	価額 (百万円)	前年同期 比伸率 %	構成比 %	増減 寄与度	全国比 %
総額				1,035,620	4.3	100.0	4.3	14.9			11,016,272	7.6	100.0	7.6	14.8
食料品及び動物				9,817	1.6	0.9	0.0	16.7			99,469	23.4	0.9	0.2	17.6
飲料及びたばこ				1,520	50.1	0.1	0.1	15.7			14,690	50.7	0.1	0.0	14.6
原材料				26,933	-3.3	2.6	-0.1	28.5			283,221	5.2	2.6	0.1	27.7
金属鉱及びくず	トン	245,874	-23.3	15,813	-10.0	1.5	-0.2	36.4	2,968,984	-10.8	160,187	6.5	1.5	0.1	34.7
鉱物性燃料				37,745	8.7	3.6	0.3	38.7			401,110	3.0	3.6	0.1	33.9
石油製品				37,564	8.8	3.6	0.3	39.4			395,893	2.9	3.6	0.1	34.6
動植物性油脂	トン	3,056	2.4	336	-5.3	0.0	-0.0	13.7	30,716	0.7	3,453	-11.3	0.0	-0.0	13.9
化学製品				148,101	9.4	14.3	1.3	19.2			1,528,774	8.8	13.9	1.2	18.9
有機化合物				54,046	19.7	5.2	0.9	28.9			496,268	5.8	4.5	0.3	26.5
無機化合物	トン	89,458	60.1	6,830	1.0	0.7	0.0	11.4	843,017	-7.5	73,345	0.8	0.7	0.0	13.1
染料・なめし剤及び着色剤	〃	6,545	-14.6	7,492	-0.8	0.7	-0.0	16.8	77,794	-3.1	84,575	3.5	0.8	0.0	17.4
医薬品	〃	588	-28.3	2,938	-76.0	0.3	-0.9	6.2	6,871	-9.7	90,920	42.9	0.8	0.3	15.4
精油・香料及び化粧品類	〃	8,871	18.0	15,720	31.0	1.5	0.4	24.5	91,316	18.7	165,471	32.2	1.5	0.4	24.0
プラスチック	〃	111,656	5.1	36,467	9.9	3.5	0.3	17.0	1,135,988	-9.3	379,106	1.2	3.4	0.0	16.4
原料別製品				131,220	6.2	12.7	0.8	16.9			1,411,250	7.2	12.8	0.9	16.9
ゴム製品	トン	23,553	7.6	12,832	1.0	1.2	0.0	17.3	288,709	1.0	156,914	2.0	1.4	0.0	19.1
非金属鉱物製品				6,111	21.4	0.6	0.1	7.5			60,588	2.7	0.5	0.0	7.4
鉄鋼	トン	757,389	-1.8	71,450	7.6	6.9	0.5	24.1	8,368,841	-2.9	744,865	8.0	6.8	0.5	23.6
(鉄鋼のフラットロール製品)	〃	571,408	2.1	52,377	12.4	5.1	0.6	29.1	6,394,432	-1.7	546,874	9.5	5.0	0.5	27.7
非鉄金属	〃	17,439	-12.1	16,698	0.7	1.6	0.0	14.0	230,471	3.1	206,038	12.5	1.9	0.2	14.7
金属製品				16,933	9.5	1.6	0.1	15.2			165,144	8.2	1.5	0.1	13.9
一般機械				219,240	1.8	21.2	0.4	16.3			2,392,744	8.3	21.7	1.8	15.9
原動機	トン	34,395	4.7	47,268	-0.2	4.6	-0.0	19.4	354,897	5.6	472,046	0.8	4.3	0.0	17.6
(自動車用エンジン)	〃	24,073	6.5	21,851	19.3	2.1	0.4	19.8	254,458	4.4	220,820	12.0	2.0	0.2	19.2
事務用機器				13,647	15.3	1.3	0.2	10.2			129,828	4.7	1.2	0.1	9.6
金属加工機械				22,338	41.4	2.2	0.7	24.2			229,271	14.0	2.1	0.3	20.6
印刷機械及び製本機械				3,638	25.7	0.4	0.1	48.7			41,777	8.5	0.4	0.0	48.4
建設用・鉱山用機械				22,038	-18.8	2.1	-0.5	22.2			297,684	8.5	2.7	0.2	26.6
ポンプ及び遠心分離機				13,994	-14.7	1.4	-0.2	13.2			188,546	1.6	1.7	0.0	15.9
荷役機械				14,949	4.2	1.4	0.1	23.4			164,940	9.1	1.5	0.1	25.3
半導体等製造装置	トン	1,334	-62.8	14,601	-37.0	1.4	-0.9	7.6	20,579	14.5	169,558	31.2	1.5	0.4	6.7
電気機器				85,635	3.3	8.3	0.3	7.1			932,375	8.8	8.5	0.7	7.2
重電機器				8,569	-20.4	0.8	-0.2	11.3			116,335	-5.2	1.1	-0.1	13.3
電気回路等の機器				16,493	-12.5	1.6	-0.2	9.3			198,620	2.7	1.8	0.1	10.4
電池				6,226	41.0	0.6	0.2	12.8			48,889	1.1	0.4	0.0	8.9
半導体等電子部品				1,941	9.4	0.2	0.0	0.5			22,019	5.6	0.2	0.0	0.6
(I C)	千個	9,016	-11.3	512	-6.9	0.0	-0.0	0.2	115,235	-4.0	6,449	-12.7	0.1	-0.0	0.2
電気計測機器				19,447	34.6	1.9	0.5	13.2			189,931	21.4	1.7	0.3	12.0
輸送用機器				308,963	2.9	29.8	0.9	18.6			3,216,574	6.5	29.2	1.9	18.6
自動車	台	140,788	4.0	265,083	4.1	25.6	1.1	24.0	1,448,369	4.6	2,671,537	4.5	24.3	1.1	23.9
(乗用車)	〃	109,873	5.8	202,851	8.6	19.6	1.6	20.5	1,112,836	5.4	1,947,824	5.0	17.7	0.9	19.6
(貨物自動車)	〃	26,027	-5.8	55,188	-10.5	5.3	-0.6	68.8	287,526	-0.7	652,236	3.6	5.9	0.2	70.3
自動車の部分品	トン	41,031	12.3	34,823	9.4	3.4	0.3	10.5	453,386	7.0	394,881	8.0	3.6	0.3	10.9
船舶	隻	2	100.0	5,471	-49.5	0.5	-0.5	4.4	23	-17.9	70,979	17.5	0.6	0.1	5.4
雑製品				37,182	1.8	3.6	0.1	8.5			434,448	4.0	3.9	0.2	9.8
科学光学機器				16,925	3.8	1.6	0.1	8.5			188,652	5.2	1.7	0.1	8.9
写真用・映画用材料				7,148	14.5	0.7	0.1	16.1			73,586	-1.3	0.7	-0.0	15.3
その他				28,928	13.4	2.8	0.3	6.0			298,165	15.1	2.7	0.4	5.5

# 管内輸入品別表

品名	単位	平成30年11月分							平成30年1月以降累計						
		数量	前年同月 比伸率 %	価額 (百万円)	前年同月 比伸率 %	構成比 %	増減 寄与度	全国比 %	数量	前年同期 比伸率 %	価額 (百万円)	前年同期 比伸率 %	構成比 %	増減 寄与度	全国比 %
総額				1,453,721	21.1	100.0	21.1	19.0			13,733,785	15.9	100.0	15.9	18.2
食料品及び動物				146,227	-2.6	10.1	-0.3	25.5			1,481,199	1.9	10.8	0.2	25.7
肉類及び同調製品	トン	77,914	-0.8	41,324	0.4	2.8	0.0	30.3	806,045	1.2	414,131	0.9	3.0	0.0	29.8
酪農品及び鳥卵	〃	27,165	12.3	11,548	8.0	0.8	0.1	64.2	248,179	4.4	105,656	9.9	0.8	0.1	61.3
魚介類及び同調製品	〃	35,476	-18.0	27,741	-17.6	1.9	-0.5	17.3	352,446	-2.4	252,819	-1.4	1.8	-0.0	17.0
穀物及び同調製品	〃	564,780	-4.1	18,970	2.9	1.3	0.0	28.1	6,308,789	5.2	204,374	8.9	1.5	0.1	27.6
果実	〃	51,373	7.8	10,973	16.1	0.8	0.1	22.7	611,580	6.1	124,786	9.0	0.9	0.1	24.5
野菜	〃	62,025	8.2	12,531	4.8	0.9	0.0	25.9	667,372	5.9	130,936	3.6	1.0	0.0	25.9
コーヒー	〃	14,382	-3.4	5,844	-7.1	0.4	-0.0	45.8	181,919	-0.9	68,807	-12.1	0.5	-0.1	45.9
飼料	〃	72,462	4.2	6,091	20.1	0.4	0.1	17.6	876,457	10.9	61,056	9.7	0.4	0.0	16.9
飲料及びたばこ				7,576	-7.9	0.5	-0.1	10.1			99,340	28.5	0.7	0.2	11.5
原材料				90,561	5.4	6.2	0.4	23.0			931,144	6.0	6.8	0.4	20.8
大豆	トン	87,149	-38.5	4,151	-40.9	0.3	-0.2	35.6	1,179,538	0.8	60,589	-0.7	0.4	-0.0	38.3
木材				5,486	25.9	0.4	0.1	16.5			55,870	11.0	0.4	0.0	14.9
金属鉱及びびくず	千ト	4,581	6.7	61,621	13.1	4.2	0.6	24.6	44,617	2.3	627,928	6.0	4.6	0.3	21.1
鉱物性燃料				778,480	38.3	53.6	18.0	41.3			6,852,741	23.3	49.9	10.9	39.2
石炭	千ト	4,584	0.9	75,169	20.1	5.2	1.0	27.5	47,519	-0.6	735,292	8.7	5.4	0.5	28.8
原油及び粗油	千KL	6,914	4.2	402,127	45.8	27.7	10.5	44.0	62,814	-6.8	3,203,258	25.6	23.3	5.5	39.6
石油製品				80,905	34.2	5.6	1.7	37.4			715,350	32.1	5.2	1.5	38.1
天然ガス及び製造ガス	千ト	3,355	1.6	219,951	37.9	15.1	5.0	46.2	38,213	2.0	2,177,026	22.5	15.9	3.4	44.6
(液化石油ガス)	〃	379	14.4	26,151	17.4	1.8	0.3	38.8	3,925	3.4	254,205	22.0	1.9	0.4	40.2
(液化天然ガス)	〃	2,976	0.1	193,799	41.2	13.3	4.7	47.4	34,288	1.8	1,922,817	22.6	14.0	3.0	45.2
動植物性油脂	トン	58,619	29.9	6,737	12.4	0.5	0.1	37.8	570,394	10.3	67,934	-0.2	0.5	-0.0	37.3
化学製品				78,113	1.8	5.4	0.1	10.4			894,756	24.0	6.5	1.5	11.4
有機化合物				25,759	-20.9	1.8	-0.6	14.7			361,791	22.2	2.6	0.6	20.3
無機化合物	トン	58,312	112.9	9,372	16.5	0.6	0.1	12.3	476,809	19.1	96,065	37.9	0.7	0.2	12.3
放射性元素	KG	---	全減	---	全減	---	-0.1	---	173,038	149.4	28,654	198.4	0.2	0.2	50.9
精油・香料及び化粧品類	トン	6,575	10.8	5,641	4.9	0.4	0.0	13.3	58,884	-9.4	55,630	-0.5	0.4	-0.0	12.7
プラスチック	〃	44,899	14.3	13,448	13.8	0.9	0.1	13.3	487,918	12.7	140,783	14.0	1.0	0.1	13.4
原料別製品				96,076	7.9	6.6	0.6	14.6			1,001,874	12.3	7.3	0.9	14.6
木製品及びコルク製品(除家具)				8,630	13.4	0.6	0.1	12.0			89,090	13.8	0.6	0.1	12.3
非金属鉱物製品				6,783	6.5	0.5	0.0	10.9			66,092	-0.3	0.5	-0.0	9.7
鉄鋼	トン	191,341	1.7	20,432	6.7	1.4	0.1	22.4	2,056,211	-1.4	218,723	11.3	1.6	0.2	23.4
非鉄金属	〃	91,178	5.5	30,840	1.6	2.1	0.0	18.6	950,916	4.0	350,901	14.0	2.6	0.4	19.1
(アルミニウム及び同合金)	〃	82,442	5.4	20,158	1.5	1.4	0.0	30.5	854,683	4.1	217,174	13.1	1.6	0.2	28.6
金属製品				17,271	22.3	1.2	0.3	14.4			154,802	21.4	1.1	0.2	13.1
一般機械				58,173	11.1	4.0	0.5	7.9			606,688	7.8	4.4	0.4	8.3
原動機	トン	9,893	18.4	11,571	-4.7	0.8	-0.0	8.6	84,722	4.4	132,267	-3.2	1.0	-0.0	10.0
事務用機器				13,854	9.8	1.0	0.1	5.5			134,485	5.8	1.0	0.1	5.6
建設用・鉱山用機械	トン	10,736	16.4	5,481	24.8	0.4	0.1	26.7	112,974	19.5	58,310	24.1	0.4	0.1	29.2
電気機器				53,273	13.4	3.7	0.5	4.2			462,530	6.1	3.4	0.2	4.1
重電機器				5,375	50.0	0.4	0.1	9.3			43,998	2.4	0.3	0.0	7.3
音響・映像機器(含部品)				8,695	9.7	0.6	0.1	6.8			75,434	9.0	0.5	0.1	6.6
半導体等電子部品				5,394	-7.8	0.4	-0.0	2.1			45,078	-18.3	0.3	-0.1	1.7
輸送用機器				86,242	19.2	5.9	1.2	28.1			803,068	9.9	5.8	0.6	25.5
自動車	台	15,909	18.0	65,982	20.6	4.5	0.9	43.9	151,686	12.0	614,923	13.6	4.5	0.6	47.1
自動車の部分品	トン	14,708	6.7	12,521	-2.1	0.9	-0.0	13.6	135,760	6.7	122,758	5.2	0.9	0.1	13.6
雑製品				46,147	4.9	3.2	0.2	5.2			452,078	8.9	3.3	0.3	4.9
家具	トン	16,350	2.5	8,101	3.0	0.6	0.0	11.3	159,970	5.8	79,559	6.7	0.6	0.0	11.1
衣類及び同附属品				17,504	9.6	1.2	0.1	6.5			174,031	20.5	1.3	0.2	5.7
科学光学機器				4,012	-3.3	0.3	-0.0	2.5			38,361	-11.7	0.3	-0.0	2.3
その他				6,117	10.4	0.4	0.0	5.3			80,434	33.5	0.6	0.2	6.3

管内地域(国)別表 (平成30年11月分)

地域又は国	輸 出					輸 入					出超額 (-は入超) (百万円)
	価 額 (百万円)	前年同月 比伸率 %	構成比 %	増減 寄与度	全国比 %	価 額 (百万円)	前年同月 比伸率 %	構成比 %	増減 寄与度	全国比 %	
総 額	1,035,620	4.3	100.0	4.3	14.9	1,453,721	21.1	100.0	21.1	19.0	-418,102
ア ジ ア	553,728	6.7	53.5	3.5	14.5	394,312	7.9	27.1	2.4	10.8	159,416
大韓民国	71,087	17.7	6.9	1.1	15.1	52,965	16.2	3.6	0.6	16.3	18,123
中華人民共和国	211,598	8.4	20.4	1.6	15.3	166,246	5.5	11.4	0.7	8.8	45,352
台湾	49,495	14.3	4.8	0.6	12.6	14,910	8.8	1.0	0.1	5.6	34,586
香港	26,571	-9.5	2.6	-0.3	7.9	423	13.1	0.0	0.0	4.6	26,148
ベトナム	23,541	-3.5	2.3	-0.1	13.6	23,421	27.5	1.6	0.4	10.8	119
タイ	47,580	14.6	4.6	0.6	15.2	36,331	15.0	2.5	0.4	14.0	11,248
シンガポール	20,771	3.8	2.0	0.1	9.7	5,659	-0.9	0.4	-0.0	5.9	15,112
マレーシア	19,550	-24.1	1.9	-0.6	15.2	37,074	-9.9	2.6	-0.3	20.0	-17,524
フィリピン	20,753	28.5	2.0	0.5	19.0	7,789	-1.9	0.5	-0.0	7.9	12,964
インドネシア	31,747	9.5	3.1	0.3	21.0	25,512	-1.8	1.8	-0.0	13.7	6,234
インド	15,520	6.2	1.5	0.1	17.1	8,544	-1.2	0.6	-0.0	17.5	6,976
中 東	23,130	-37.8	2.2	-1.4	11.6	443,266	40.1	30.5	10.6	43.0	-420,136
イラン	490	-82.1	0.0	-0.2	31.1	28	-99.9	0.0	-2.9	7.0	462
サウジアラビア	5,921	-36.3	0.6	-0.3	15.4	144,379	37.9	9.9	3.3	35.8	-138,458
クウェート	1,456	-20.5	0.1	-0.0	9.1	43,207	140.0	3.0	2.1	51.8	-41,750
カタール	550	8.5	0.1	0.0	4.6	72,923	35.6	5.0	1.6	47.5	-72,372
アラブ首長国連邦	9,939	-40.8	1.0	-0.7	13.3	167,417	83.2	11.5	6.3	49.6	-157,477
西 欧	82,618	4.0	8.0	0.3	11.0	115,832	3.2	8.0	0.3	12.4	-33,213
英国	17,408	-17.0	1.7	-0.4	15.6	12,868	-17.5	0.9	-0.2	15.3	4,540
オランダ	11,205	0.6	1.1	0.0	9.7	4,310	-7.5	0.3	-0.0	11.3	6,895
ベルギー	13,089	105.2	1.3	0.7	19.1	2,285	-71.8	0.2	-0.5	9.2	10,805
フランス	2,909	-10.9	0.3	-0.0	4.6	10,600	-2.9	0.7	-0.0	9.7	-7,691
ドイツ	19,845	22.6	1.9	0.4	10.5	48,641	33.2	3.3	1.0	18.8	-28,796
スペイン	4,566	11.1	0.4	0.0	15.5	4,890	-20.2	0.3	-0.1	15.5	-324
イタリア	5,630	31.7	0.5	0.1	12.5	12,562	18.0	0.9	0.2	12.9	-6,932
トルコ	1,907	-48.6	0.2	-0.2	8.5	388	-9.3	0.0	-0.0	5.9	1,520
中東欧・ロシア等	16,824	19.4	1.6	0.3	11.9	63,721	46.5	4.4	1.7	23.9	-46,897
ロシア	11,267	9.6	1.1	0.1	16.5	54,149	54.5	3.7	1.6	29.8	-42,882
北 米	240,918	8.9	23.3	2.0	16.4	162,800	18.6	11.2	2.1	18.0	78,118
カナダ	8,006	-6.1	0.8	-0.1	10.8	38,059	29.2	2.6	0.7	27.8	-30,054
アメリカ合衆国	232,912	9.5	22.5	2.0	16.8	124,725	15.7	8.6	1.4	16.3	108,187
中 南 米	57,376	2.9	5.5	0.2	19.3	67,031	6.3	4.6	0.3	24.7	-9,654
メキシコ	32,895	34.9	3.2	0.9	27.8	9,286	49.2	0.6	0.3	17.4	23,609
コロンビア	2,623	26.0	0.3	0.1	31.9	2,469	-32.9	0.2	-0.1	42.3	155
チリ	3,623	-6.9	0.3	-0.0	25.2	11,986	-8.6	0.8	-0.1	15.7	-8,363
ブラジル	3,255	24.3	0.3	0.1	10.2	21,944	-23.6	1.5	-0.6	35.4	-18,689
アフリカ	19,652	-3.9	1.9	-0.1	26.8	27,588	49.0	1.9	0.8	25.5	-7,936
南アフリカ共和国	4,004	-8.9	0.4	-0.0	19.1	6,718	-27.0	0.5	-0.2	13.7	-2,714
大 洋 州	41,374	-10.0	4.0	-0.5	22.4	179,172	24.7	12.3	3.0	36.2	-137,798
オーストラリア	30,527	-18.0	2.9	-0.7	20.3	170,357	32.7	11.7	3.5	38.2	-139,829
ニュージーランド	5,929	-0.1	0.6	-0.0	28.3	6,469	19.2	0.4	0.1	30.4	-540
EU	82,139	11.9	7.9	0.9	11.0	115,800	3.5	8.0	0.3	13.1	-33,661
ASEAN	167,571	4.1	16.2	0.7	15.2	150,002	8.6	10.3	1.0	13.7	17,570

管内地域(国)別品別表<輸出>①(平成30年11月分)

品名	アジア				中華人民共和国				ASEAN			
	価額 (百万円)	前年同月 比伸率 %	構成比 %	増減 寄与度	価額 (百万円)	前年同月 比伸率 %	構成比 %	増減 寄与度	価額 (百万円)	前年同月 比伸率 %	構成比 %	増減 寄与度
総額	553,728	6.7	100.0	6.7	211,598	8.4	100.0	8.4	167,571	4.1	100.0	4.1
食料品及び動物	7,310	10.9	1.3	0.1	510	34.8	0.2	0.1	2,491	6.6	1.5	0.1
飲料及びたばこ	1,092	51.3	0.2	0.1	324	136.1	0.2	0.1	379	167.7	0.2	0.1
原材料	22,558	-9.7	4.1	-0.5	11,448	-10.1	5.4	-0.7	5,590	6.5	3.3	0.2
金属鉱及びくず	14,289	-17.6	2.6	-0.6	7,318	-22.2	3.5	-1.1	3,186	12.5	1.9	0.2
鉱物性燃料	28,661	48.8	5.2	1.8	10,305	443.8	4.9	4.3	9,427	0.6	5.6	0.0
石油製品	28,504	49.3	5.1	1.8	10,281	449.7	4.9	4.3	9,390	0.6	5.6	0.0
動植物性油脂	193	-33.3	0.0	-0.0	21	-9.6	0.0	-0.0	125	-47.1	0.1	-0.1
化学製品	125,407	17.6	22.6	3.6	56,702	15.6	26.8	3.9	20,905	23.5	12.5	2.5
有機化合物	47,688	24.6	8.6	1.8	30,539	24.5	14.4	3.1	2,344	13.9	1.4	0.2
無機化合物	5,003	0.1	0.9	0.0	1,395	27.1	0.7	0.2	1,198	24.5	0.7	0.1
染料・なめし剤及び着色剤	6,474	3.0	1.2	0.0	1,808	9.4	0.9	0.1	1,765	-13.7	1.1	-0.2
医薬品	2,104	-25.8	0.4	-0.1	1,363	-31.7	0.6	-0.3	206	-15.1	0.1	-0.0
精油・香料及び化粧品類	13,916	30.9	2.5	0.6	4,824	37.2	2.3	0.7	4,030	80.7	2.4	1.1
プラスチック	31,307	9.0	5.7	0.5	12,228	2.7	5.8	0.2	7,556	19.0	4.5	0.8
原料別製品	98,633	11.9	17.8	2.0	22,406	13.4	10.6	1.4	39,976	6.3	23.9	1.5
ゴム製品	3,770	6.9	0.7	0.0	1,285	-1.1	0.6	-0.0	1,535	5.5	0.9	0.0
非金属鉱物製品	4,969	18.9	0.9	0.2	2,347	70.1	1.1	0.5	1,010	-18.8	0.6	-0.1
鉄鋼	58,188	13.6	10.5	1.3	8,663	27.4	4.1	1.0	27,685	10.6	16.5	1.6
(鉄鋼のフラットロール製品)	41,813	15.3	7.6	1.1	5,946	21.0	2.8	0.5	22,292	15.8	13.3	1.9
非鉄金属	14,735	-0.3	2.7	-0.0	4,396	-4.2	2.1	-0.1	4,399	-11.9	2.6	-0.4
金属製品	11,086	28.9	2.0	0.5	3,236	-1.3	1.5	-0.0	3,671	23.5	2.2	0.4
一般機械	129,375	-2.1	23.4	-0.5	61,656	-1.7	29.1	-0.5	38,526	-5.2	23.0	-1.3
原動機	23,938	-15.0	4.3	-0.8	12,447	45.6	5.9	2.0	8,379	-48.3	5.0	-4.9
(自動車用エンジン)	9,868	21.0	1.8	0.3	3,701	70.9	1.7	0.8	4,741	-2.7	2.8	-0.1
事務用機器	5,196	9.4	0.9	0.1	2,308	-3.7	1.1	-0.0	1,531	60.3	0.9	0.4
金属加工機械	11,784	33.4	2.1	0.6	5,070	44.8	2.4	0.8	3,417	47.1	2.0	0.7
印刷機械及び製本機械	2,421	11.5	0.4	0.0	1,347	54.7	0.6	0.2	222	-69.7	0.1	-0.3
建設用・鉱山用機械	9,533	-13.9	1.7	-0.3	1,470	-31.4	0.7	-0.3	4,723	17.9	2.8	0.4
ポンプ及び遠心分離機	8,760	1.1	1.6	0.0	4,055	19.6	1.9	0.3	2,417	-15.4	1.4	-0.3
荷役機械	6,729	5.5	1.2	0.1	1,859	-28.4	0.9	-0.4	3,431	29.6	2.0	0.5
半導体等製造装置	14,079	-38.9	2.5	-1.7	10,460	-47.6	4.9	-4.9	523	101.1	0.3	0.2
電気機器	48,726	-2.2	8.8	-0.2	22,356	-10.4	10.6	-1.3	12,902	1.6	7.7	0.1
重電機器	6,234	-5.5	1.1	-0.1	2,167	-4.9	1.0	-0.1	2,490	-4.7	1.5	-0.1
電気回路等の機器	11,617	-21.3	2.1	-0.6	6,512	-28.5	3.1	-1.3	3,216	-12.6	1.9	-0.3
電池	1,310	8.0	0.2	0.0	932	82.7	0.4	0.2	53	-81.8	0.0	-0.1
半導体等電子部品	1,360	-0.5	0.2	-0.0	333	3.0	0.2	0.0	791	0.1	0.5	0.0
(I C)	471	-5.5	0.1	-0.0	138	-18.3	0.1	-0.0	231	6.8	0.1	0.0
電気計測機器	12,872	33.4	2.3	0.6	6,015	30.0	2.8	0.7	1,990	24.5	1.2	0.2
輸送用機器	55,202	-0.6	10.0	-0.1	12,981	14.9	6.1	0.9	28,404	1.3	17.0	0.2
自動車	38,736	-3.1	7.0	-0.2	8,347	9.0	3.9	0.4	18,847	1.8	11.2	0.2
(乗用車)	19,993	3.8	3.6	0.1	8,315	30.8	3.9	1.0	5,194	0.4	3.1	0.0
(貨物自動車)	15,171	-12.4	2.7	-0.4	32	-97.5	0.0	-0.7	11,480	7.6	6.9	0.5
自動車の部分品	15,453	5.2	2.8	0.1	4,383	25.6	2.1	0.5	9,004	-0.9	5.4	-0.1
船舶	80	全増	0.0	0.0	---	---	---	---	---	---	---	---
雑製品	22,916	2.9	4.1	0.1	8,768	2.2	4.1	0.1	4,840	8.5	2.9	0.2
科学光学機器	10,128	3.8	1.8	0.1	4,168	6.4	2.0	0.1	1,994	35.7	1.2	0.3
写真用・映画用材料	5,167	8.2	0.9	0.1	1,452	1.6	0.7	0.0	834	-2.1	0.5	-0.0
その他	13,657	9.2	2.5	0.2	4,121	12.4	1.9	0.2	4,007	22.5	2.4	0.5

管内地域(国)別品別表<輸出>②(平成30年11月分)

品名	アメリカ合衆国				EU				中東			
	価額 (百万円)	前年同月 比伸率 %	構成比 %	増減 寄与度	価額 (百万円)	前年同月 比伸率 %	構成比 %	増減 寄与度	価額 (百万円)	前年同月 比伸率 %	構成比 %	増減 寄与度
総額	232,912	9.5	100.0	9.5	82,139	11.9	100.0	11.9	23,130	-37.8	100.0	-37.8
食料品及び動物	1,102	-7.5	0.5	-0.0	370	39.1	0.5	0.1	119	-30.1	0.5	-0.1
飲料及びたばこ	260	29.4	0.1	0.0	88	247.5	0.1	0.1	---	全減	---	-0.0
原材料	1,169	56.1	0.5	0.2	2,527	66.8	3.1	1.4	66	-50.4	0.3	-0.2
金属鉱及びくず	266	459.3	0.1	0.1	1,226	636.9	1.5	1.4	---	---	---	---
鉱物性燃料	3,102	58.9	1.3	0.5	103	236.7	0.1	0.1	147	357.3	0.6	0.3
石油製品	3,102	58.9	1.3	0.5	90	231.9	0.1	0.1	140	334.6	0.6	0.3
動植物性油脂	39	-15.0	0.0	-0.0	97	522.7	0.1	0.1	2	全増	0.0	0.0
化学製品	10,933	19.1	4.7	0.8	7,139	-49.7	8.7	-9.6	752	-0.4	3.2	-0.0
有機化合物	2,864	15.9	1.2	0.2	2,798	-24.0	3.4	-1.2	78	-19.5	0.3	-0.1
無機化合物	818	-16.5	0.4	-0.1	441	20.0	0.5	0.1	40	1,897.1	0.2	0.1
染料・なめし剤及び着色剤	437	-8.7	0.2	-0.0	251	-24.7	0.3	-0.1	37	-42.2	0.2	-0.1
医薬品	195	-35.1	0.1	-0.0	420	-94.3	0.5	-9.5	---	(1)全減	---	-0.0
精油・香料及び化粧品類	834	9.8	0.4	0.0	794	91.1	1.0	0.5	15	-14.0	0.1	-0.0
プラスチック	2,316	12.3	1.0	0.1	1,731	23.9	2.1	0.5	221	-34.6	1.0	-0.3
原料別製品	7,924	-17.9	3.4	-0.8	4,937	29.8	6.0	1.5	3,723	-35.2	16.1	-5.4
ゴム製品	2,731	-16.1	1.2	-0.2	1,932	28.1	2.4	0.6	1,108	-25.1	4.8	-1.0
非金属鉱物製品	519	20.1	0.2	0.0	230	136.6	0.3	0.2	85	4.3	0.4	0.0
鉄鋼	1,665	76.8	0.7	0.3	325	18.5	0.4	0.1	2,260	-40.5	9.8	-4.1
(鉄鋼のフラットロール製品)	1,018	113.9	0.4	0.3	204	8.1	0.2	0.0	1,907	101.1	8.2	2.6
非鉄金属	840	5.5	0.4	0.0	786	3.1	1.0	0.0	---	---	---	---
金属製品	1,828	-52.8	0.8	-1.0	1,458	66.2	1.8	0.8	183	-28.2	0.8	-0.2
一般機械	40,049	2.6	17.2	0.5	18,274	18.9	22.2	4.0	3,342	-42.6	14.4	-6.7
原動機	11,459	8.4	4.9	0.4	4,616	26.9	5.6	1.3	1,601	28.6	6.9	1.0
(自動車用エンジン)	4,177	7.2	1.8	0.1	1,875	1.2	2.3	0.0	1,304	6.5	5.6	0.2
事務用機器	6,315	18.1	2.7	0.5	887	22.4	1.1	0.2	97	-2.7	0.4	-0.0
金属加工機械	4,717	30.1	2.0	0.5	3,015	66.9	3.7	1.6	110	22.6	0.5	0.1
印刷機械及び製本機械	412	75.4	0.2	0.1	494	17.4	0.6	0.1	121	全増	0.5	0.3
建設用・鉱山用機械	4,835	-15.8	2.1	-0.4	2,916	25.8	3.6	0.8	247	-65.7	1.1	-1.3
ポンプ及び遠心分離機	1,712	-19.7	0.7	-0.2	1,421	19.8	1.7	0.3	421	-84.4	1.8	-6.1
荷役機械	2,611	-18.8	1.1	-0.3	2,212	-15.9	2.7	-0.6	142	-52.4	0.6	-0.4
半導体等製造装置	289	421.8	0.1	0.1	233	全増	0.3	0.3	---	---	---	---
電気機器	15,042	-9.8	6.5	-0.8	13,482	37.2	16.4	5.0	1,109	-20.8	4.8	-0.8
重電機器	788	-68.8	0.3	-0.8	1,054	30.4	1.3	0.3	27	-86.9	0.1	-0.5
電気回路等の機器	2,192	18.6	0.9	0.2	730	-9.4	0.9	-0.1	109	-59.1	0.5	-0.4
電池	2,180	2.5	0.9	0.0	2,434	180.3	3.0	2.1	41	-65.6	0.2	-0.2
半導体等電子部品	306	8.7	0.1	0.0	38	-61.3	0.0	-0.1	2	全増	0.0	0.0
(IC)	37	6.8	0.0	0.0	---	---	---	---	---	---	---	---
電気計測機器	1,611	-25.2	0.7	-0.3	3,747	118.2	4.6	2.8	112	85.5	0.5	0.1
輸送用機器	142,867	14.3	61.3	8.4	23,519	24.4	28.6	6.3	12,655	-42.1	54.7	-24.8
自動車	134,731	13.1	57.8	7.4	19,601	24.8	23.9	5.3	11,187	-44.8	48.4	-24.4
(乗用車)	127,001	13.5	54.5	7.1	16,699	19.9	20.3	3.8	5,824	-9.9	25.2	-1.7
(貨物自動車)	6,785	-5.5	2.9	-0.2	2,895	63.3	3.5	1.5	4,960	-63.0	21.4	-22.7
自動車の部分品	6,381	30.9	2.7	0.7	3,732	28.2	4.5	1.1	1,243	-1.2	5.4	-0.0
船舶	---	---	---	---	---	---	---	---	---	---	---	---
雑製品	6,522	0.0	2.8	0.0	4,097	-9.7	5.0	-0.6	635	9.5	2.7	0.1
科学光学機器	3,605	6.5	1.5	0.1	2,084	1.5	2.5	0.0	145	21.8	0.6	0.1
写真用・映画用材料	469	-24.4	0.2	-0.1	485	48.7	0.6	0.2	233	78.8	1.0	0.3
その他	3,904	62.7	1.7	0.7	7,506	51.8	9.1	3.5	580	-11.2	2.5	-0.2



管内地域(国)別品別表 <輸入> ① (平成30年11月分)

品名	アジア				中華人民共和国				ASEAN			
	価額 (百万円)	前年同月 比伸率 %	構成比 %	増減 寄与度	価額 (百万円)	前年同月 比伸率 %	構成比 %	増減 寄与度	価額 (百万円)	前年同月 比伸率 %	構成比 %	増減 寄与度
総額	394,312	7.9	100.0	7.9	166,246	5.5	100.0	5.5	150,002	8.6	100.0	8.6
食料品及び動物	47,068	-0.1	11.9	-0.0	21,613	-0.6	13.0	-0.1	21,910	0.1	14.6	0.0
肉類及び同調製品	14,143	-1.4	3.6	-0.1	4,984	-5.7	3.0	-0.2	9,091	0.7	6.1	0.0
酪農品及び鳥卵	144	-21.8	0.0	-0.0	22	-5.1	0.0	-0.0	113	-20.9	0.1	-0.0
魚介類及び同調製品	11,717	-7.1	3.0	-0.2	5,411	-6.4	3.3	-0.2	4,965	-8.5	3.3	-0.3
穀物及び同調製品	1,708	-3.0	0.4	-0.0	952	-14.5	0.6	-0.1	617	15.1	0.4	0.1
果実	4,283	7.4	1.1	0.1	1,632	6.2	1.0	0.1	2,064	9.8	1.4	0.1
野菜	7,860	8.0	2.0	0.2	6,703	8.7	4.0	0.3	809	-2.0	0.5	-0.0
コーヒー	1,080	31.6	0.3	0.1	9	56.0	0.0	0.0	1,020	28.9	0.7	0.2
飼料	860	-8.5	0.2	-0.0	408	-8.8	0.2	-0.0	256	-25.3	0.2	-0.1
飲料及びたばこ	752	19.3	0.2	0.0	279	35.4	0.2	0.0	107	3.3	0.1	0.0
原材料	13,773	-1.5	3.5	-0.1	4,781	-16.8	2.9	-0.6	6,844	40.6	4.6	1.4
大豆	83	23.7	0.0	0.0	61	-8.7	0.0	-0.0	---	---	---	---
木材	240	-4.0	0.1	-0.0	91	-27.9	0.1	-0.0	147	19.2	0.1	0.0
金属鉱及びくず	5,503	16.7	1.4	0.2	755	290.1	0.5	0.4	3,418	78.1	2.3	1.1
鉱物性燃料	77,197	2.1	19.6	0.4	7,191	-4.5	4.3	-0.2	50,037	-5.2	33.4	-2.0
石炭	5,394	-28.5	1.4	-0.6	70	-90.0	0.0	-0.4	5,323	-22.2	3.5	-1.1
原油及び粗油	---	全減	---	-0.0	---	---	---	---	---	---	---	---
石油製品	28,233	38.6	7.2	2.2	6,843	139.8	4.1	2.5	1,650	-46.1	1.1	-1.0
天然ガス及び製造ガス	43,289	0.4	11.0	0.0	---	---	---	---	43,063	0.4	28.7	0.1
(液化石油ガス)	226	-6.4	0.1	-0.0	---	---	---	---	---	---	---	---
(液化天然ガス)	43,063	0.4	10.9	0.1	---	---	---	---	43,063	0.4	28.7	0.1
動植物性油脂	4,259	2.4	1.1	0.0	59	179.1	0.0	0.0	4,123	3.8	2.7	0.1
化学製品	38,503	9.5	9.8	0.9	17,929	2.6	10.8	0.3	8,174	11.4	5.4	0.6
有機化合物	12,472	12.8	3.2	0.4	7,315	13.1	4.4	0.5	1,364	15.2	0.9	0.1
無機化合物	7,104	10.8	1.8	0.2	2,984	1.2	1.8	0.0	231	-54.6	0.2	-0.2
放射性元素	---	---	---	---	---	---	---	---	---	---	---	---
精油・香料及び化粧品類	2,854	0.9	0.7	0.0	1,007	-14.0	0.6	-0.1	1,350	3.7	0.9	0.0
プラスチック	9,237	17.9	2.3	0.4	2,471	4.7	1.5	0.1	3,707	27.0	2.5	0.6
原料別製品	62,529	8.9	15.9	1.4	27,010	14.1	16.2	2.1	16,935	17.0	11.3	1.8
木製品及びコルク製品(除家具)	7,062	15.7	1.8	0.3	1,116	2.7	0.7	0.0	5,919	18.5	3.9	0.7
非金属鉱物製品	5,712	5.2	1.4	0.1	4,459	13.4	2.7	0.3	752	-3.7	0.5	-0.0
鉄鋼	14,951	5.6	3.8	0.2	3,822	24.5	2.3	0.5	1,017	20.2	0.7	0.1
非鉄金属	11,193	0.2	2.8	0.0	3,733	5.0	2.2	0.1	3,145	32.6	2.1	0.6
(アルミニウム及び同合金)	4,218	14.8	1.1	0.1	2,519	-2.9	1.5	-0.0	746	375.8	0.5	0.4
金属製品	14,203	21.3	3.6	0.7	8,221	22.7	4.9	1.0	3,564	19.9	2.4	0.4
一般機械	41,844	13.0	10.6	1.3	26,102	12.8	15.7	1.9	8,895	15.8	5.9	0.9
原動機	4,845	1.4	1.2	0.0	2,889	10.7	1.7	0.2	1,021	6.6	0.7	0.0
事務用機器	13,721	10.4	3.5	0.4	9,855	6.0	5.9	0.4	3,453	32.5	2.3	0.6
建設用・鉱山用機械	2,350	-17.9	0.6	-0.1	1,658	-24.4	1.0	-0.3	202	-29.5	0.1	-0.1
電気機器	47,246	19.1	12.0	2.1	27,710	12.7	16.7	2.0	13,875	34.2	9.2	2.6
重電機器	3,920	25.8	1.0	0.2	2,854	36.5	1.7	0.5	615	10.6	0.4	0.0
音響・映像機器(含部品)	8,575	19.1	2.2	0.4	4,463	9.2	2.7	0.2	2,699	28.6	1.8	0.4
半導体等電子部品	4,629	1.7	1.2	0.0	3,191	4.6	1.9	0.1	321	-40.6	0.2	-0.2
輸送用機器	12,414	22.4	3.1	0.6	6,528	2.2	3.9	0.1	3,953	90.8	2.6	1.4
自動車	1,577	741.7	0.4	0.4	247	83.3	0.1	0.1	1,328	8,116.4	0.9	0.9
自動車の部分品	8,790	13.6	2.2	0.3	5,230	12.9	3.1	0.4	1,969	7.8	1.3	0.1
雑製品	43,989	10.7	11.2	1.2	26,515	5.2	15.9	0.8	14,108	20.3	9.4	1.7
家具	7,775	2.7	2.0	0.1	5,423	0.6	3.3	0.0	2,057	10.2	1.4	0.1
衣類及び同附属品	17,464	9.7	4.4	0.4	9,125	-1.1	5.5	-0.1	7,796	23.3	5.2	1.1
科学光学機器	3,775	9.1	1.0	0.1	1,666	10.3	1.0	0.1	904	4.8	0.6	0.0
その他	4,739	-0.5	1.2	-0.0	528	-72.3	0.3	-0.9	1,041	19.1	0.7	0.1

管内地域(国)別品別表 <輸入> ② (平成30年11月分)

品名	アメリカ合衆国				EU				中東			
	価額 (百万円)	前年同月 比伸率 %	構成比 %	増減 寄与度	価額 (百万円)	前年同月 比伸率 %	構成比 %	増減 寄与度	価額 (百万円)	前年同月 比伸率 %	構成比 %	増減 寄与度
総額	124,725	15.7	100.0	15.7	115,800	3.5	100.0	3.5	443,266	40.1	100.0	40.1
食料品及び動物	33,539	9.3	26.9	2.6	15,091	-10.3	13.0	-1.6	760	60.9	0.2	0.1
肉類及び同調製品	10,559	4.1	8.5	0.4	3,101	-28.9	2.7	-1.1	---	---	---	---
酪農品及び鳥卵	1,331	-12.9	1.1	-0.2	4,383	14.6	3.8	0.5	---	---	---	---
魚介類及び同調製品	4,939	-45.1	4.0	-3.8	373	-73.8	0.3	-0.9	---	全減	---	-0.0
穀物及び同調製品	10,790	127.7	8.7	5.6	1,087	0.8	0.9	0.0	---	全減	---	-0.0
果実	1,205	-14.1	1.0	-0.2	855	22.0	0.7	0.1	650	48.2	0.1	0.1
野菜	1,822	8.9	1.5	0.1	1,141	-0.2	1.0	-0.0	11	60.5	0.0	0.0
コーヒー	0	-69.7	0.0	-0.0	298	17.3	0.3	0.0	78	全増	0.0	0.0
飼料	1,516	19.4	1.2	0.2	2,141	6.2	1.8	0.1	---	---	---	---
飲料及びたばこ	712	-17.9	0.6	-0.1	4,943	-7.6	4.3	-0.4	---	全減	---	-0.0
原材料	11,502	42.3	9.2	3.2	2,646	8.0	2.3	0.2	920	9.0	0.2	0.0
大豆	3,340	-28.8	2.7	-1.3	---	---	---	---	---	---	---	---
木材	2,280	49.7	1.8	0.7	465	-25.0	0.4	-0.1	---	---	---	---
金属鉱及びびくず	4,346	755.2	3.5	3.6	1,374	19.9	1.2	0.2	621	-13.5	0.1	-0.0
鉱物性燃料	37,477	29.3	30.0	7.9	150	-97.0	0.1	-4.3	437,352	41.1	98.7	40.3
石炭	5,222	16.2	4.2	0.7	---	---	---	---	---	---	---	---
原油及び粗油	4,425	-11.8	3.5	-0.5	---	全減	---	-3.1	347,672	41.8	78.4	32.4
石油製品	5,059	299.9	4.1	3.5	139	-90.9	0.1	-1.2	40,610	18.2	9.2	2.0
天然ガス及び製造ガス	22,771	25.1	18.3	4.2	---	---	---	---	49,070	61.4	11.1	5.9
(液化石油ガス)	15,550	-14.6	12.5	-2.5	---	---	---	---	10,375	171.1	2.3	2.1
(液化天然ガス)	7,220	全増	5.8	6.7	---	---	---	---	38,694	45.6	8.7	3.8
動植物性油脂	375	1,382.0	0.3	0.3	1,577	16.1	1.4	0.2	47	-53.9	0.0	-0.0
化学製品	21,459	6.9	17.2	1.3	9,909	-28.6	8.6	-3.5	1,660	-2.9	0.4	-0.0
有機化合物	7,763	-32.9	6.2	-3.5	1,825	-72.2	1.6	-4.2	1,250	-7.7	0.3	-0.0
無機化合物	790	-16.2	0.6	-0.1	489	97.0	0.4	0.2	62	171.5	0.0	0.0
放射性元素	---	全減	---	-1.5	---	---	---	---	---	---	---	---
精油・香料及び化粧品類	1,032	24.3	0.8	0.2	1,568	-1.3	1.4	-0.0	16	65.8	0.0	0.0
プラスチック	2,324	34.9	1.9	0.6	1,319	-2.7	1.1	-0.0	323	1.6	0.1	0.0
原料別製品	2,594	23.6	2.1	0.5	6,511	16.9	5.6	0.8	2,454	-22.7	0.6	-0.2
木製品及びコルク製品(除家具)	170	118.2	0.1	0.1	607	-11.6	0.5	-0.1	---	---	---	---
非金属鉱物製品	347	18.5	0.3	0.1	598	0.6	0.5	0.0	6	-30.6	0.0	-0.0
鉄鋼	85	-14.8	0.1	-0.0	913	124.5	0.8	0.5	---	---	---	---
非鉄金属	305	24.9	0.2	0.1	588	-1.9	0.5	-0.0	2,441	-22.8	0.6	-0.2
(アルミニウム及び同合金)	121	-39.8	0.1	-0.1	274	-0.0	0.2	-0.0	2,441	-20.2	0.6	-0.2
金属製品	350	14.4	0.3	0.0	2,602	35.0	2.2	0.6	1	-82.8	0.0	-0.0
一般機械	3,890	-2.6	3.1	-0.1	10,304	7.5	8.9	0.6	26	-32.8	0.0	-0.0
原動機	1,871	-15.2	1.5	-0.3	3,961	-12.9	3.4	-0.5	---	全減	---	-0.0
事務用機器	78	69.7	0.1	0.0	54	-58.4	0.0	-0.1	---	---	---	---
建設用・鉱山用機械	767	48.3	0.6	0.2	1,996	174.4	1.7	1.1	---	---	---	---
電気機器	1,940	-37.3	1.6	-1.1	2,898	20.4	2.5	0.4	---	全減	---	-0.0
重電機器	1,016	971.9	0.8	0.9	398	8.0	0.3	0.0	---	---	---	---
音響・映像機器(含部品)	36	-93.2	0.0	-0.5	82	-53.8	0.1	-0.1	---	---	---	---
半導体等電子部品	1	全増	0.0	0.0	1	-34.9	0.0	-0.0	---	---	---	---
輸送用機器	10,073	15.5	8.1	1.3	60,142	30.2	51.9	12.5	---	全減	---	-0.0
自動車	6,471	16.7	5.2	0.9	55,116	28.0	47.6	10.8	---	全減	---	-0.0
自動車の部分品	383	-59.8	0.3	-0.5	2,599	-14.5	2.2	-0.4	---	全減	---	-0.0
雑製品	608	-34.4	0.5	-0.3	1,332	-53.9	1.2	-1.4	6	-47.4	0.0	-0.0
家具	12	53.6	0.0	0.0	312	22.0	0.3	0.1	---	---	---	---
衣類及び同附属品	24	261.7	0.0	0.0	4	-33.9	0.0	-0.0	3	-74.2	0.0	-0.0
科学光学機器	98	-61.0	0.1	-0.1	91	-67.2	0.1	-0.2	---	---	---	---
その他	557	175.9	0.4	0.3	296	-8.0	0.3	-0.0	41	25.0	0.0	0.0

## 管内港等別貿易額表

港等名	平成30年11月分						平成30年1月以降累計					
	輸出額 (百万円)	前年同月 比伸率 %	管内比 %	輸入額 (百万円)	前年同月 比伸率 %	管内比 %	輸出額 (百万円)	前年同期 比伸率 %	管内比 %	輸入額 (百万円)	前年同期 比伸率 %	管内比 %
横 浜	656,290	6.6	63.4	464,786	18.5	32.0	7,041,016	9.0	63.9	4,326,273	14.8	31.5
川 崎	107,093	17.0	10.3	218,648	23.0	15.0	1,019,190	-0.3	9.3	2,136,998	6.1	15.6
横 須 賀	17,567	73.1	1.7	2,368	10.9	0.2	146,228	37.9	1.3	31,183	-8.2	0.2
千 葉	73,784	-3.5	7.1	394,165	29.1	27.1	813,633	13.2	7.4	3,626,330	22.0	26.4
木 更 津	28,419	22.1	2.7	73,717	-2.0	5.1	258,461	2.6	2.3	784,603	6.4	5.7
鹿 島	38,507	2.3	3.7	121,083	17.6	8.3	392,586	5.1	3.6	1,089,640	14.8	7.9
日 立	53,186	-28.9	5.1	41,817	43.0	2.9	667,714	-7.2	6.1	401,761	32.0	2.9
つ く ば	10,833	19.0	1.0	1,289	-25.8	0.1	102,564	5.5	0.9	13,596	-16.8	0.1
小 名 浜	1,923	-81.1	0.2	25,298	-0.6	1.7	86,776	103.9	0.8	353,096	20.5	2.6
相 馬	6,541	24.1	0.6	10,796	0.6	0.7	54,637	-9.9	0.5	133,150	35.7	1.0
福島空港	---	---	---	---	---	---	---	---	---	---(64)	全減	---
仙台塩釜	22,348	1.0	2.2	86,302	20.0	5.9	249,770	5.2	2.3	736,903	24.6	5.4
石 巻	634	-42.3	0.1	5,491	48.8	0.4	12,186	36.5	0.1	52,004	33.7	0.4
気 仙 沼	106	5,541.9	0.0	378	-14.1	0.0	325	9.8	0.0	932	-13.9	0.0
仙台空港	1,205	-1.3	0.1	392	960.4	0.0	12,461	1.8	0.1	4,408	0.5	0.0
宇 都 宮	17,185	20.1	1.7	7,192	403.5	0.5	158,727	27.3	1.4	42,909	42.8	0.3
管内計	1,035,620	4.3	100.0	1,453,721	21.1	100.0	11,016,272	7.6	100.0	13,733,785	15.9	100.0

(注) 日立には常陸那珂港の実績を、つくばには百里飛行場の実績を含む。

# 管内主要港貿易額推移表<輸出>

	全 国																
	全 国		管 内			横 浜			川 崎			千 葉			鹿 島		
	輸出額 (億円)	前年同期 比伸率 %	輸出額 (億円)	前年同期 比伸率 %	全国比 %	輸出額 (億円)	前年同期 比伸率 %	全国比 %	輸出額 (億円)	前年同期 比伸率 %	全国比 %	輸出額 (億円)	前年同期 比伸率 %	全国比 %	輸出額 (億円)	前年同期 比伸率 %	全国比 %
平成25年	697,742	9.5	114,115	7.7	16.4	67,480	-0.4	9.7	16,547	28.3	2.4	10,930	28.3	1.6	5,165	30.5	0.7
平成26年	730,930	4.8	118,317	3.7	16.2	71,177	5.5	9.7	16,936	2.4	2.3	11,315	3.5	1.5	4,546	-12.0	0.6
平成27年	756,139	3.4	120,356	1.7	15.9	75,310	5.8	10.0	15,652	-7.6	2.1	9,941	-12.1	1.3	4,698	3.3	0.6
平成28年	700,358	-7.4	106,393	-11.6	15.2	68,847	-8.6	9.8	12,597	-19.5	1.8	7,536	-24.2	1.1	3,814	-18.8	0.5
平成29年	782,865	11.8	113,277	6.5	14.5	71,772	4.2	9.2	11,198	-11.1	1.4	7,871	4.5	1.0	4,063	6.5	0.5
平成28年下半年	355,193	-6.1	52,416	-12.6	14.8	33,872	-10.7	9.5	6,151	-23.1	1.7	3,638	-24.6	1.0	1,944	-13.1	0.5
平成29年上半年	377,858	9.5	55,040	2.0	14.6	34,314	-1.9	9.1	5,766	-10.5	1.5	3,937	1.0	1.0	2,035	8.8	0.5
下半年	405,006	14.0	58,237	11.1	14.4	37,459	10.6	9.2	5,432	-11.7	1.3	3,934	8.1	1.0	2,028	4.4	0.5
平成30年上半年	401,314	6.2	58,777	6.8	14.6	37,883	10.4	9.4	5,203	-9.8	1.3	4,252	8.0	1.1	1,994	-2.0	0.5
平成29年 11月	69,200	16.2	9,930	17.2	14.3	6,159	15.3	8.9	916	-14.9	1.3	764	49.6	1.1	376	28.9	0.5
12月	73,039	9.4	10,899	11.2	14.9	7,154	12.1	9.8	975	-10.9	1.3	684	10.6	0.9	329	-10.4	0.5
平成30年 1月	60,863	12.3	8,586	5.8	14.1	5,217	10.1	8.6	805	-14.3	1.3	668	-16.5	1.1	435	5.8	0.7
2月	64,633	1.8	10,260	8.7	15.9	6,537	9.6	10.1	886	-17.3	1.4	724	5.1	1.1	337	-5.6	0.5
3月	73,827	2.1	11,114	5.5	15.1	7,278	12.3	9.9	935	-22.4	1.3	703	-9.1	1.0	398	-0.2	0.5
4月	68,223	7.8	10,110	10.5	14.8	6,521	14.5	9.6	910	5.9	1.3	823	37.7	1.2	305	-2.6	0.4
5月	63,236	8.1	8,727	5.9	13.8	5,638	8.3	8.9	817	1.5	1.3	668	25.4	1.1	274	-1.0	0.4
6月	70,532	6.7	9,981	4.5	14.2	6,692	7.5	9.5	851	-4.2	1.2	667	22.5	0.9	245	-11.7	0.3
7月	67,479	3.9	10,112	9.1	15.0	6,624	9.8	9.8	887	-2.2	1.3	760	31.5	1.1	292	0.1	0.4
8月	66,920	6.6	9,686	12.0	14.5	5,895	7.5	8.8	1,001	15.8	1.5	778	19.0	1.2	418	22.1	0.6
9月	67,194	-1.3	10,358	6.2	15.4	6,662	6.4	9.9	1,026	15.3	1.5	683	4.6	1.0	394	17.4	0.6
10月	72,439	8.2	10,874	11.6	15.0	6,784	6.5	9.4	1,004	13.9	1.4	925	53.9	1.3	442	25.2	0.6
11月※	69,276	0.1	10,356	4.3	14.9	6,563	6.6	9.5	1,071	17.0	1.5	738	-3.5	1.1	385	2.3	0.6

※は速報値

# 管内主要港貿易額推移表<輸入>

	全 国																	
	管 内					横 浜			川 崎			千 葉			鹿 島			
	輸入額 (億円)	前年同期 比伸率 %	輸入額 (億円)	前年同期 比伸率 %	全国比 %	輸入額 (億円)	前年同期 比伸率 %	全国比 %	輸入額 (億円)	前年同期 比伸率 %	全国比 %	輸入額 (億円)	前年同期 比伸率 %	全国比 %	輸入額 (億円)	前年同期 比伸率 %	全国比 %	
平成25年	812,425	14.9	168,830	17.8	20.8	41,737	13.9	5.1	31,521	23.8	3.9	47,929	17.4	5.9	17,277	17.1	2.1	
平成26年	859,091	5.7	180,100	6.7	21.0	46,172	10.6	5.4	32,235	2.3	3.8	54,661	14.0	6.4	14,998	-13.2	1.7	
平成27年	784,055	-8.7	141,335	-21.5	18.0	46,229	0.1	5.9	24,275	-24.7	3.1	35,611	-34.9	4.5	10,728	-28.5	1.4	
平成28年	660,420	-15.8	109,135	-22.8	16.5	37,999	-17.8	5.8	17,334	-28.6	2.6	26,585	-25.3	4.0	8,203	-23.5	1.2	
平成29年	753,792	14.1	131,431	20.4	17.4	41,336	8.8	5.5	22,248	28.4	3.0	33,145	24.7	4.4	10,611	29.4	1.4	
平成28年下半年期	332,993	-14.4	55,627	-19.0	16.7	18,494	-19.5	5.6	8,791	-22.2	2.6	14,092	-19.0	4.2	4,379	-19.1	1.3	
平成29年上半年期	367,758	12.3	64,724	21.0	17.6	20,077	2.9	5.5	11,264	31.8	3.1	16,356	30.9	4.4	5,350	39.9	1.5	
下半年期	386,035	15.9	66,707	19.9	17.3	21,258	14.9	5.5	10,985	25.0	2.8	16,790	19.1	4.3	5,261	20.1	1.4	
平成30年上半年期	395,306	7.5	70,152	8.4	17.7	22,263	10.9	5.6	10,760	-4.5	2.7	18,628	13.9	4.7	5,292	-1.1	1.3	
平成29年 11月	68,148	17.3	12,002	24.5	17.6	3,922	23.5	5.8	1,777	13.2	2.6	3,052	19.4	4.5	1,029	44.7	1.5	
12月	69,477	15.0	12,887	24.0	18.5	3,645	13.9	5.2	2,101	23.3	3.0	3,424	27.1	4.9	1,116	14.4	1.6	
平成30年 1月	70,345	7.8	12,547	10.4	17.8	3,747	1.9	5.3	2,250	17.8	3.2	3,167	4.9	4.5	971	21.3	1.4	
2月	64,634	16.6	11,921	16.4	18.4	3,704	26.1	5.7	1,880	18.0	2.9	3,198	2.3	4.9	971	16.2	1.5	
3月	65,893	-0.5	12,251	3.5	18.6	3,464	0.1	5.3	1,957	-5.6	3.0	3,558	16.7	5.4	1,127	4.8	1.7	
4月	62,016	6.0	10,938	7.7	17.6	3,402	9.1	5.5	1,734	-4.1	2.8	2,576	6.3	4.2	1,019	25.4	1.6	
5月	69,069	14.1	11,634	8.3	16.8	4,136	21.3	6.0	1,516	-21.9	2.2	2,969	18.0	4.3	578	-40.7	0.8	
6月	63,348	2.6	10,862	4.6	17.1	3,810	9.6	6.0	1,423	-26.5	2.2	3,160	42.2	5.0	627	-26.5	1.0	
7月	69,829	14.7	13,022	26.2	18.6	4,119	16.6	5.9	2,118	20.7	3.0	3,284	29.9	4.7	1,077	34.3	1.5	
8月	71,408	15.5	13,595	26.2	19.0	4,171	20.0	5.8	2,252	25.3	3.2	3,548	30.5	5.0	1,151	66.6	1.6	
9月	65,929	7.1	12,699	26.1	19.3	3,704	11.8	5.6	2,035	23.4	3.1	3,526	50.2	5.3	969	8.8	1.5	
10月※	76,940	19.9	13,332	25.2	17.3	4,359	29.3	5.7	2,018	5.9	2.6	3,336	22.7	4.3	1,196	63.4	1.6	
11月※	76,649	12.5	14,537	21.1	19.0	4,648	18.5	6.1	2,186	23.0	2.9	3,942	29.1	5.1	1,211	17.6	1.6	

※は速報値

# 管内主要港貿易額推移表<輸出入>

	全 国																				
	全 国			管 内						横 浜			川 崎			千 葉			鹿 島		
	輸出入額 (億円)	前年同期 比伸率 %		輸出入額 (億円)	前年同期 比伸率 %	全国比 %	輸出入額 (億円)	前年同期 比伸率 %	全国比 %	輸出入額 (億円)	前年同期 比伸率 %	全国比 %	輸出入額 (億円)	前年同期 比伸率 %	全国比 %	輸出入額 (億円)	前年同期 比伸率 %	全国比 %			
平成25年	1,510,167	12.3		282,945	13.5	18.7	109,217	4.6	7.2	48,069	25.3	3.2	58,859	19.2	3.9	22,442	19.9	1.5			
平成26年	1,590,021	5.3		298,417	5.5	18.8	117,349	7.4	7.4	49,171	2.3	3.1	65,975	12.1	4.1	19,544	-12.9	1.2			
平成27年	1,540,195	-3.1		261,691	-12.3	17.0	121,539	3.6	7.9	39,927	-18.8	2.6	45,552	-31.0	3.0	15,426	-21.1	1.0			
平成28年	1,360,777	-11.6		215,528	-17.6	15.8	106,846	-12.1	7.9	29,931	-25.0	2.2	34,120	-25.1	2.5	12,017	-22.1	0.9			
平成29年	1,536,657	12.9		244,708	13.5	15.9	113,108	5.9	7.4	33,446	11.7	2.2	41,016	20.2	2.7	14,674	22.1	1.0			
平成28年下半年	688,186	-10.3		108,043	-16.0	15.7	52,367	-14.0	7.6	14,942	-22.6	2.2	17,730	-20.2	2.6	6,323	-17.4	0.9			
平成29年上半年	745,616	10.9		119,764	11.4	16.1	54,391	-0.2	7.3	17,030	13.6	2.3	20,293	23.8	2.7	7,385	29.7	1.0			
下半年	791,041	14.9		124,944	15.6	15.8	58,717	12.1	7.4	16,417	9.9	2.1	20,724	16.9	2.6	7,289	15.3	0.9			
平成30年上半年	796,620	6.8		128,930	7.7	16.2	60,146	10.6	7.6	15,964	-6.3	2.0	22,880	12.8	2.9	7,287	-1.3	0.9			
平成29年 11月	137,348	16.7		21,931	21.1	16.0	10,081	18.4	7.3	2,693	1.8	2.0	3,817	24.4	2.8	1,406	40.1	1.0			
12月	142,516	12.0		23,786	17.8	16.7	10,799	12.7	7.6	3,076	9.9	2.2	4,108	24.1	2.9	1,445	7.6	1.0			
平成30年 1月	131,208	9.8		21,133	8.5	16.1	8,964	6.6	6.8	3,054	7.2	2.3	3,834	0.4	2.9	1,405	16.0	1.1			
2月	129,267	8.7		22,180	12.7	17.2	10,241	15.1	7.9	2,766	3.8	2.1	3,922	2.8	3.0	1,308	9.7	1.0			
3月	139,720	0.9		23,365	4.4	16.7	10,742	8.1	7.7	2,892	-11.8	2.1	4,261	11.5	3.0	1,526	3.4	1.1			
4月	130,239	6.9		21,048	9.0	16.2	9,924	12.6	7.6	2,645	-0.9	2.0	3,399	12.5	2.6	1,324	17.7	1.0			
5月	132,305	11.1		20,361	7.3	15.4	9,773	13.4	7.4	2,333	-15.1	1.8	3,637	19.3	2.7	852	-31.9	0.6			
6月	133,881	4.7		20,843	4.6	15.6	10,502	8.2	7.8	2,274	-19.5	1.7	3,826	38.3	2.9	872	-22.9	0.7			
7月	137,308	9.1		23,134	18.1	16.8	10,742	12.4	7.8	3,005	12.9	2.2	4,044	30.2	2.9	1,369	25.2	1.0			
8月	138,328	11.0		23,281	19.9	16.8	10,066	12.4	7.3	3,253	22.2	2.4	4,326	28.3	3.1	1,569	51.8	1.1			
9月	133,123	2.7		23,057	16.3	17.3	10,366	8.3	7.8	3,060	20.6	2.3	4,209	40.3	3.2	1,364	11.2	1.0			
10月※	149,379	14.0		24,206	18.7	16.2	11,142	14.4	7.5	3,022	8.4	2.0	4,261	28.3	2.9	1,637	51.0	1.1			
11月※	145,924	6.2		24,893	13.5	17.1	11,211	11.2	7.7	3,257	21.0	2.2	4,679	22.6	3.2	1,596	13.5	1.1			

※は速報値

管内港等別・品別貿易額表 (平成30年11月分)

◎ 横 浜

輸 出	価 額 (百万円)	前年同月 比伸率 %	構成比 %	増減 寄与度	輸 入	価 額 (百万円)	前年同月 比伸率 %	構成比 %	増減 寄与度
総額	656,290	6.6	100.0	6.6	総額	464,786	18.5	100.0	18.5
自動車	155,760	12.8	23.7	2.9	原油・粗油	60,314	134.8	13.0	8.8
原動機	34,868	-4.6	5.3	-0.3	非鉄金属	28,932	-0.0	6.2	-0.0
自動車の部分品	31,434	9.0	4.8	0.4	液化天然ガス	23,403	77.2	5.0	2.6
プラスチック	23,932	8.8	3.6	0.3	衣類・同附属品	16,276	14.3	3.5	0.5
金属加工機械	21,725	40.6	3.3	1.0	金属製品	13,827	26.3	3.0	0.7
電気計測機器	18,076	37.7	2.8	0.8	事務用機器	13,561	12.1	2.9	0.4
非鉄金属	15,177	2.4	2.3	0.1	自動車	12,922	28.0	2.8	0.7
金属製品	14,872	8.6	2.3	0.2	有機化合物	12,667	-2.5	2.7	-0.1
半導体等製造装置	14,227	-32.3	2.2	-1.1	自動車の部分品	10,981	-6.5	2.4	-0.2
電気回路等の機器	14,156	-16.8	2.2	-0.5	原動機	10,497	-9.6	2.3	-0.3

◎ 川 崎

輸 出	価 額 (百万円)	前年同月 比伸率 %	構成比 %	増減 寄与度	輸 入	価 額 (百万円)	前年同月 比伸率 %	構成比 %	増減 寄与度
総額	107,093	17.0	100.0	17.0	総額	218,648	23.0	100.0	23.0
自動車	38,081	11.6	35.6	4.3	液化天然ガス	61,397	47.7	28.1	11.2
有機化合物	15,529	17.6	14.5	2.5	原油・粗油	52,471	60.0	24.0	11.1
石油製品	13,361	83.8	12.5	6.7	肉類・同調製品	32,502	0.9	14.9	0.2
鉄鋼	7,386	33.1	6.9	2.0	石油製品	11,850	2.4	5.4	0.2
金属鉱・くず	5,427	-0.3	5.1	-0.0	魚介類・同調製品	11,063	-26.9	5.1	-2.3

◎ 横 須 賀

輸 出	価 額 (百万円)	前年同月 比伸率 %	構成比 %	増減 寄与度	輸 入	価 額 (百万円)	前年同月 比伸率 %	構成比 %	増減 寄与度
総額	17,567	73.1	100.0	73.1	総額	2,368	10.9	100.0	10.9
自動車	10,312	7.9	58.7	7.4	自動車	1,648	46.5	69.6	24.5
船舶	5,391	全増	30.7	53.1	魚介類・同調製品	715	-27.4	30.2	-12.6
有機化合物	216	-1.8	1.2	-0.0	無機化合物	0	全増	0.0	0.0

◎ 千 葉

輸 出	価 額 (百万円)	前年同月 比伸率 %	構成比 %	増減 寄与度	輸 入	価 額 (百万円)	前年同月 比伸率 %	構成比 %	増減 寄与度
総額	73,784	-3.5	100.0	-3.5	総額	394,165	29.1	100.0	29.1
自動車	18,043	64.3	24.5	9.2	原油・粗油	197,668	45.2	50.1	20.2
有機化合物	14,918	23.8	20.2	3.7	液化天然ガス	53,889	53.7	13.7	6.2
鉄鋼	12,635	-10.5	17.1	-1.9	石油製品	50,608	34.1	12.8	4.2
石油製品	12,018	-10.1	16.3	-1.8	自動車	25,868	-12.2	6.6	-1.2
金属鉱・くず	4,718	-2.1	6.4	-0.1	鉄鋼	11,238	-3.4	2.9	-0.1

◎ 木 更 津

輸 出	価 額 (百万円)	前年同月 比伸率 %	構成比 %	増減 寄与度	輸 入	価 額 (百万円)	前年同月 比伸率 %	構成比 %	増減 寄与度
総額	28,419	22.1	100.0	22.1	総額	73,717	-2.0	100.0	-2.0
鉄鋼	23,508	29.4	82.7	22.9	液化天然ガス	42,716	1.5	57.9	0.8
自動車	4,147	4.3	14.6	0.7	石炭	18,644	30.4	25.3	5.8
粗鉱物	163	41.6	0.6	0.2	金属鉱・くず	10,743	-32.2	14.6	-6.8

管内港等別・品別貿易額表 (平成30年11月分)

◎ 鹿 島

輸 出	価 額 (百万円)	前年同月 比伸率 %	構成比 %	増減 寄与度	輸 入	価 額 (百万円)	前年同月 比伸率 %	構成比 %	増減 寄与度
総額	38,507	2.3	100.0	2.3	総額	121,083	17.6	100.0	17.6
鉄鋼	14,913	-13.1	38.7	-6.0	原油・粗油	57,799	16.9	47.7	8.1
有機化合物	11,993	20.3	31.1	5.4	金属鉱・くず	17,853	19.8	14.7	2.9
石油製品	4,131	34.7	10.7	2.8	石炭	15,628	37.7	12.9	4.2
プラスチック	3,289	2.6	8.5	0.2	石油製品	8,221	28.4	6.8	1.8

◎ 日 立 (常陸那珂を含む)

輸 出	価 額 (百万円)	前年同月 比伸率 %	構成比 %	増減 寄与度	輸 入	価 額 (百万円)	前年同月 比伸率 %	構成比 %	増減 寄与度
総額	53,186	-28.9	100.0	-28.9	総額	41,817	43.0	100.0	43.0
自動車	38,668	-33.1	72.7	-25.6	自動車	25,391	81.5	60.7	39.0
建設用・鉱山用機械	8,397	-12.5	15.8	-1.6	石炭	6,151	-11.3	14.7	-2.7
荷役機械	2,754	9.7	5.2	0.3	液化天然ガス	4,055	72.2	9.7	5.8
金属鉱・くず	528	110.2	1.0	0.4	非鉄金属	1,164	51.9	2.8	1.4

◎ つ く ば (百里を含む)

輸 出	価 額 (百万円)	前年同月 比伸率 %	構成比 %	増減 寄与度	輸 入	価 額 (百万円)	前年同月 比伸率 %	構成比 %	増減 寄与度
総額	10,833	19.0	100.0	19.0	総額	1,289	-25.8	100.0	-25.8
荷役機械	2,654	10.3	24.5	2.7	酪農品・鳥卵	465	2.4	36.1	0.6
原動機	1,756	42.0	16.2	5.7	事務用機器	138	-46.9	10.7	-7.0
ポンプ・遠心分離機	1,078	23.4	9.9	2.2	科学光学機器	96	-23.8	7.5	-1.7

◎ 小 名 浜

輸 出	価 額 (百万円)	前年同月 比伸率 %	構成比 %	増減 寄与度	輸 入	価 額 (百万円)	前年同月 比伸率 %	構成比 %	増減 寄与度
総額	1,923	-81.1	100.0	-81.1	総額	25,298	-0.6	100.0	-0.6
ゴム製品	122	-76.0	6.4	-3.8	金属鉱・くず	12,948	31.3	51.2	12.1
プラスチック	120	44.3	6.2	0.4	石炭	8,372	15.9	33.1	4.5
非金属鉱物製品	117	211.3	6.1	0.8	半導体等電子部品	1,065	1,338.0	4.2	3.9
自動車の部分品	103	112.6	5.3	0.5	有機化合物	118	-97.9	0.5	-21.4

◎ 相 馬

輸 出	価 額 (百万円)	前年同月 比伸率 %	構成比 %	増減 寄与度	輸 入	価 額 (百万円)	前年同月 比伸率 %	構成比 %	増減 寄与度
総額	6,541	24.1	100.0	24.1	総額	10,796	0.6	100.0	0.6
原動機	6,453	25.4	98.7	24.8	石炭	9,963	-7.2	92.3	-7.2
金属製品	42	-7.4	0.6	-0.1	重電機器	377	全増	3.5	3.5

◎ 福 島 空 港

輸 出	価 額 (百万円)	前年同月 比伸率 %	構成比 %	増減 寄与度	輸 入	価 額 (百万円)	前年同月 比伸率 %	構成比 %	増減 寄与度
総額	---	---	---	---	総額	---	---	---	---



管内港等別・品別貿易額表 (平成30年11月分)

◎ 仙台塩釜

輸 出	価 額 (百万円)	前年同月 比伸率 %	構成比 %	増減 寄与度	輸 入	価 額 (百万円)	前年同月 比伸率 %	構成比 %	増減 寄与度
総額	22,348	1.0	100.0	1.0	総額	86,302	20.0	100.0	20.0
事務用機器	3,494	11.1	15.6	1.6	原油・粗油	33,876	6.3	39.3	2.8
ゴム製品	3,472	-6.4	15.5	-1.1	液化天然ガス	8,339	183.8	9.7	7.5
原動機	2,414	20.4	10.8	1.8	液化石油ガス	7,612	8.8	8.8	0.9
鉄鋼	1,914	19.6	8.6	1.4	石油製品	5,935	222.5	6.9	5.7

◎ 石 巻

輸 出	価 額 (百万円)	前年同月 比伸率 %	構成比 %	増減 寄与度	輸 入	価 額 (百万円)	前年同月 比伸率 %	構成比 %	増減 寄与度
総額	634	-42.3	100.0	-42.3	総額	5,491	48.8	100.0	48.8
紙類・同製品	296	-35.4	46.7	-14.8	石炭	1,500	全増	27.3	40.6
鉄鋼	181	-21.1	28.5	-4.4	穀物・同調製品	1,098	-9.1	20.0	-3.0
金属鉱・くず	114	-72.2	17.9	-26.9	木製品・コルク製品(除家具)	889	19.0	16.2	3.8

◎ 気仙沼

輸 出	価 額 (百万円)	前年同月 比伸率 %	構成比 %	増減 寄与度	輸 入	価 額 (百万円)	前年同月 比伸率 %	構成比 %	増減 寄与度
総額	106	5,541.9	100.0	5,541.9	総額	378	-14.1	100.0	-14.1
船舶	80	全増	75.3	4,250.8	魚介類・同調製品	378	-14.1	100.0	-14.1
魚介類・同調製品	26	1,291.1	24.7	1,291.1					

◎ 仙台空港

輸 出	価 額 (百万円)	前年同月 比伸率 %	構成比 %	増減 寄与度	輸 入	価 額 (百万円)	前年同月 比伸率 %	構成比 %	増減 寄与度
総額	1,205	-1.3	100.0	-1.3	総額	392	960.4	100.0	960.4
電気計測機器	364	-21.8	30.2	-8.3	航空機類	133	21,843.9	34.1	359.5
魚介類・同調製品	214	12.9	17.8	2.0	原動機	96	29,898.8	24.6	259.8
金属製品	208	-7.4	17.3	-1.4	重電機器	27	全増	7.0	73.8
電気回路等の機器	121	42.0	10.0	2.9	加熱用・冷却用機器	26	全増	6.6	69.9

◎ 宇都宮

輸 出	価 額 (百万円)	前年同月 比伸率 %	構成比 %	増減 寄与度	輸 入	価 額 (百万円)	前年同月 比伸率 %	構成比 %	増減 寄与度
総額	17,185	20.1	100.0	20.1	総額	7,192	403.5	100.0	403.5
科学光学機器	2,189	53.3	12.7	5.3	医薬品	5,256	全増	73.1	368.0
プラスチック	2,053	6.6	11.9	0.9	プラスチック	914	17.5	12.7	9.6
マシン	2,047	50.2	11.9	4.8	飲料	210	106.0	2.9	7.6

## ◎参考

### 1 統計地域

貿易額は、横浜、川崎、横須賀、千葉、木更津、鹿島、日立、つくば、小名浜、相馬、福島空港、仙台塩釜、石巻、気仙沼、仙台空港、宇都宮の各港等に所在する税関官署の管轄区域に蔵置された貨物の通関額によるものである(日立には常陸那珂港の実績を、つくばには百里飛行場の実績を含む)。

### 2 統計上の時期

- (1) 輸出は、当該輸出貨物を積載する船舶又は航空機の出港日。
- (2) 輸入は、当該輸入貨物の輸入許可の日(蔵入貨物、移入貨物、総保入貨物及び輸入許可前引取貨物は、それぞれ当該貨物の蔵入、移入、総保入、輸入許可前引取の承認の日)。

### 3 品目分類

品目分類は、「国際統一商品分類(HS)」に準拠した「輸出入統計品目表」等を参考にして作成された概況品目分類基準表による。

### 4 地域(国)別

- (1) [ EU(欧州連合) ] (28ヵ国)  
スウェーデン、デンマーク、英国、アイルランド、オランダ、ベルギー、ルクセンブルク、フランス、ドイツ、ポルトガル、スペイン、イタリア、マルタ、フィンランド、ポーランド、オーストリア、ハンガリー、ギリシャ、ルーマニア、ブルガリア、キプロス、エストニア、ラトビア、リトアニア、クロアチア、スロベニア、チェコ、スロバキア
- (2) [ ASEAN(東南アジア諸国連合) ] (10ヵ国)  
ベトナム、タイ、シンガポール、マレーシア、ブルネイ、フィリピン、インドネシア、カンボジア、ラオス、ミャンマー
- (3) 「中華人民共和国」は、香港及びマカオを含まない。

### 5 数量

数量は、「輸出入統計品目表」に記載されている単位を基本とし、単位未満は切り捨てた。但し、桁数が大きいものは千単位とし、単位未満は四捨五入した。

### 6 価額

原則として、輸出はFOB価格、輸入はCIF価格による。

※ 数量又は価額欄に示した符号等は、下記の意味を示したものである。

- (1) 「---」は、実績皆無のもの
- (2) 「0」は、表示の単位に満たないもの
- (3) 「空欄」は、単位を設けていないもの又は単位が異なるため集計できないもの
- (4) 数量及び価額の( )内は、前年同期の値を示す

### 7 寄与度

寄与度とは、全体の伸率に対し、各品目がどの程度貢献(寄与)したのかを示すもの。

[ 計算式 ]

$$\text{寄与度} = \frac{\text{個々の品目の当期輸出(入)額} - \text{個々の品目の前年同期輸出(入)額}}{\text{前年同期の輸出(入)総額}} \times 100$$

## ◎この資料に関する問い合わせ・貿易統計資料の閲覧先

横浜税関 調査部 調査統計課 一般統計係 (横浜税関本関1階)  
〒231-8401 横浜市中区海岸通1-1 TEL 045-212-6103(直通)  
横浜税関ホームページ <http://www.customs.go.jp/yokohama/>  
税 関ホームページ <http://www.customs.go.jp>

※ 本資料を他に転載する場合には、横浜税関の資料による旨を必ず注記して下さい。