



横浜税関管内貿易速報（平成 30 年 10 月分）のポイント

【輸出】

平成 30 年 10 月の横浜税関管内の輸出額は 1 兆 872 億円、対前年同月比 11.6% 増で、18 ヶ月連続の増加となった。全国比は 15.0%（対前年同月比 0.5 ポイント上昇）。

輸出額の増加は、主に「自動車」、「有機化合物」、「鉄鋼」及び（輸送用機器の）「航空機類」の輸出が増加したためである。

《参考 1：主要増減品目》

（増加） 自動車（対前年同月比 8.4%増・寄与度+2.2、主に米国向け）、有機化合物（同 24.6%増・寄与度+1.1、主に中国向け）、鉄鋼（同 17.7%増・寄与度+1.1、主に韓国向け）及び航空機類（同 14.7 倍・寄与度+1.6、主に米国向け）が増加した。

《参考 2：全国》

- 輸出額は 7 兆 2,434 億円。対前年同月比は 8.2%増で、2 ヶ月ぶりの増加となった。

【輸入】

平成 30 年 10 月の横浜税関管内の輸入額は 1 兆 3,330 億円、対前年同月比 25.1%増で、22 ヶ月連続の増加となった。全国比は 17.3%（対前年同月比 0.7 ポイント上昇）。

輸入額の増加は、主に「原油・粗油」、「液化天然ガス」、「石油製品」の輸入が増加したためである。

《参考 1：主要増減品目》

（増加） 原油・粗油（対前年同月比 27.8%増（数量同 10.9%減）・寄与度+6.5、主にアラブ首長国連邦から）、液化天然ガス（同 31.1%増（数量同 6.9%減）・寄与度+3.8、主にオーストラリアから）、石油製品（同 63.8%増・寄与度+3.0、主にカタールから）が増加した。

《参考 2：全国》

- 輸入額は 7 兆 6,927 億円。対前年同月比は 19.9%増で、7 ヶ月連続の増加となった。

【差引】

結果、平成 30 年 10 月の横浜税関管内の輸出額から輸入額を差し引いた金額は 2,459 億円の赤字で、24 ヶ月連続の赤字となった。

《参考：全国》

- 差引額は 4,493 億円の赤字で、2 ヶ月ぶりの赤字となった。

横浜税関管内貿易速報

平成30年11月19日
横浜税関

(平成30年10月分)

貿易額	輸 出			輸 入			差 引	
	価 額	前年同月比伸率	全国比	価 額	前年同月比伸率	全国比	価 額	前年同月比伸率
管 内	1兆872億円	11.6%	15.0%	1兆3,330億円	25.1%	17.3%	2,459億円	2.7倍
全 国	7兆2,434億円	8.2%	100.0%	7兆6,927億円	19.9%	100.0%	4,493億円	-

		商 品 別 動 向 (前年同月比伸率) (寄与度)				地 域 (国) 別 動 向 (前年同月比伸率)			
横 浜 税 関 管 内	輸	【主要品目】 1. 自 動 車 2,756 億円(8.4%) 2. 鉄 鋼 685 億円(17.7%) 3. 有 機 化 合 物 547 億円(24.6%) 【主要増加品目】 自動車 2,756 億円 (8.4%) (2.2) 【主要減少品目】 半導体等製造装置 107 億円 (40.3%) (0.7) 有機化合物 547 億円 (24.6%) (1.1) 鉄鋼 685 億円 (17.7%) (1.1)				ア ジ ア 5,696 億円(12.1%) [中華人民共和国 2,260 億円(14.1%)] [A S E A N 1,604 億円(5.4%)] アメリカ合衆国 2,429 億円(20.7%) E U 899 億円(23.3%)			
	入	【主要品目】 1. 原 油 ・ 粗 油 3,171 億円(27.8%) 563万6千KL(10.9%) 2. 液 化 天 然 ガ ス 1,714 億円(31.1%) 270万7千MT(6.9%) 3. 石 油 製 品 809 億円(63.8%) 【主要増加品目】 原油・粗油 3,171 億円 (27.8%) (6.5) 【主要減少品目】 自動車 396 億円 (22.6%) (1.1) 液化天然ガス 1,714 億円 (31.1%) (3.8) 石油製品 809 億円 (63.8%) (3.0)				ア ジ ア 3,923 億円(20.2%) [中華人民共和国 1,560 億円(26.2%)] [A S E A N 1,567 億円(9.7%)] アメリカ合衆国 1,146 億円(32.0%) E U 1,034 億円(10.6%)			
		原油単価 平成30年10月: 56,253円/KL 79.2ドル/バーレル (平成29年10月: 39,228円/KL 55.5ドル/バーレル)							
		為替レート(税関長公示レートの平均値) 平成30年10月: 112.90 円/ドル (平成29年10月: 112.40 円/ドルと比べ、0.4%の円安)							

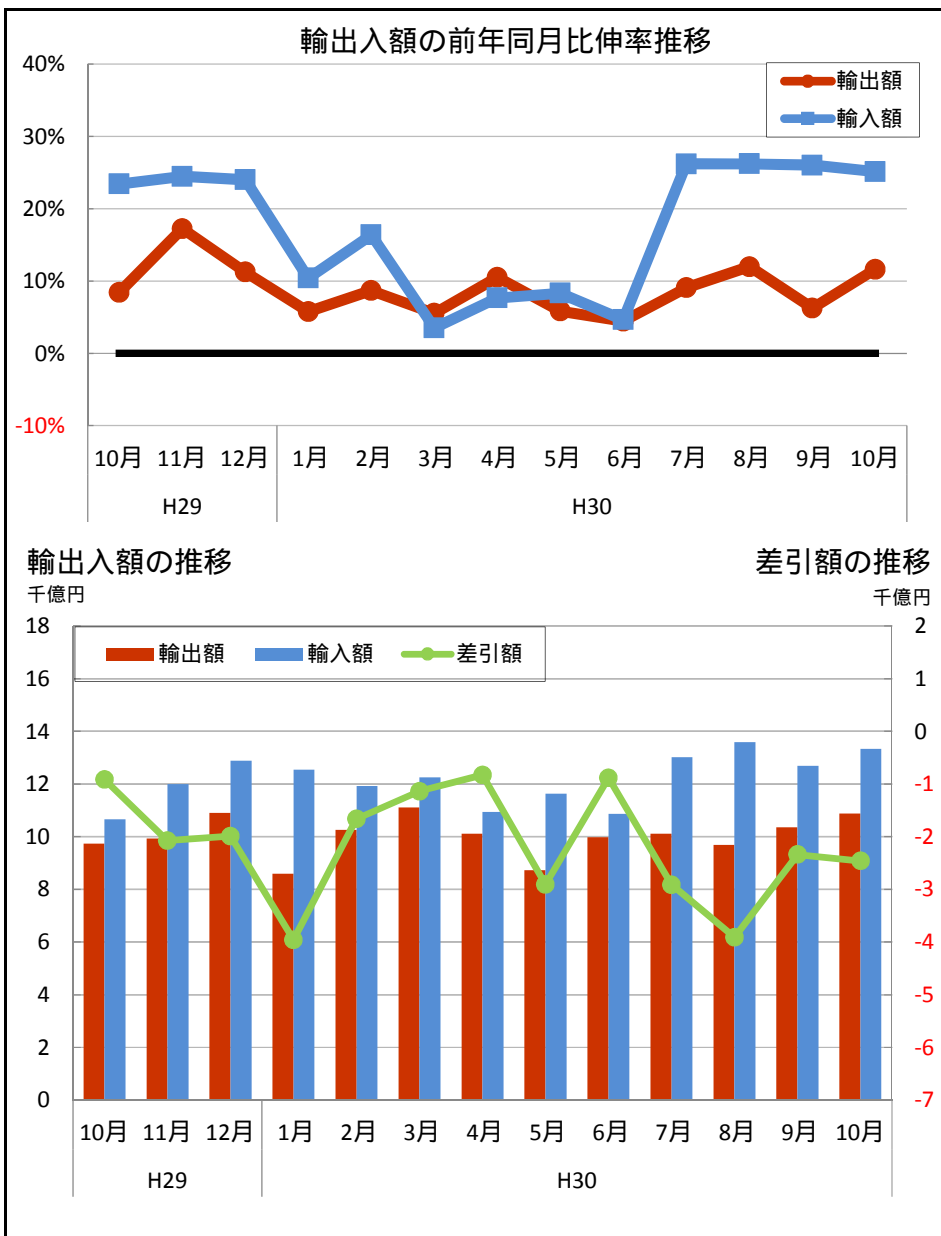
◎管内貿易額推移表

	輸 出 額			輸 入 額			差 引 額	
	(億円)	前年同期 比伸率 %	全国比 %	(億円)	前年同期 比伸率 %	全国比 %	(億円)	前年同期 比伸率 %
平成25年	114,115	7.7	16.4	168,830	17.8	20.8	-54,715	46.2
平成26年	118,317	3.7	16.2	180,100	6.7	21.0	-61,783	12.9
平成27年	120,356	1.7	15.9	141,335	-21.5	18.0	-20,979	-66.0
平成28年	106,393	-11.6	15.2	109,135	-22.8	16.5	-2,742	-86.9
平成29年	113,277	6.5	14.5	131,431	20.4	17.4	-18,154	562.0
平成28年下半期	52,416	-12.6	14.8	55,627	-19.0	16.7	-3,211	-62.9
平成29年上半年期	55,040	2.0	14.6	64,724	21.0	17.6	-9,684	—
下半期	58,237	11.1	14.4	66,707	19.9	17.3	-8,470	163.8
平成30年上半年期	58,777	6.8	14.6	70,152	8.4	17.7	-11,375	17.5
平成29年 第2Q	26,947	2.8	14.3	31,279	25.8	17.3	-4,332	—
第3Q	27,669	9.9	14.1	31,166	15.6	16.9	-3,497	95.0
第4Q	30,568	12.2	14.6	35,541	24.0	17.6	-4,973	250.7
平成30年 第1Q	29,960	6.6	15.0	36,719	9.8	18.3	-6,759	26.3
第2Q	28,818	6.9	14.3	33,434	6.9	17.2	-4,616	6.6
第3Q (P1)	30,156	9.0	15.0	39,311	26.1	19.0	-9,156	161.9
平成29年 10月	9,739	8.4	14.6	10,653	23.4	16.6	-913	—
11月	9,930	17.2	14.3	12,002	24.5	17.6	-2,072	76.5
12月	10,899	11.2	14.9	12,887	24.0	18.5	-1,988	233.8
平成30年 1月	8,586	5.8	14.1	12,547	10.4	17.8	-3,960	22.1
2月	10,260	8.7	15.9	11,921	16.4	18.4	-1,661	107.3
3月	11,114	5.5	15.1	12,251	3.5	18.6	-1,137	-12.9
4月	10,110	10.5	14.8	10,938	7.7	17.6	-828	-18.2
5月	8,727	5.9	13.8	11,634	8.3	16.8	-2,908	16.5
6月	9,981	4.5	14.2	10,862	4.6	17.1	-881	6.8
7月	10,112	9.1	15.0	13,022	26.2	18.6	-2,911	177.1
8月	9,686	12.0	14.5	13,595	26.2	19.0	-3,909	84.2
9月 (P1)	10,358	6.2	15.4	12,694	26.0	19.3	-2,337	619.9
10月 (P2)	10,872	11.6	15.0	13,330	25.1	17.3	-2,459	169.1

(P1)は、輸入は速報値（輸出は確報値）

(P2)は、輸出、輸入とも速報値

◎管内貿易額月別推移グラフ



管内輸出品別表

品名	単位	平成30年10月分							平成30年1月以降累計						
		数量	前年同月 比伸率 %	価額 (百万円)	前年同月 比伸率 %	構成比 %	増減 寄与度	全国比 %	数量	前年同期 比伸率 %	価額 (百万円)	前年同期 比伸率 %	構成比 %	増減 寄与度	全国比 %
総額				1,087,170	11.6	100.0	11.6	15.0			9,980,450	8.0	100.0	8.0	14.8
食料品及び動物				10,186	11.3	0.9	0.1	17.6			89,652	26.3	0.9	0.2	17.7
飲料及びたばこ				1,434	56.8	0.1	0.1	14.1			13,170	50.7	0.1	0.0	14.5
原材料				26,345	7.7	2.4	0.2	27.6			256,286	6.1	2.6	0.2	27.6
金属鉱及びくず	トン	258,450	3.5	14,720	-0.4	1.4	-0.0	34.5	2,723,110	-9.4	144,374	8.7	1.4	0.1	34.5
鉱物性燃料				30,620	-0.5	2.8	-0.0	30.5			363,364	2.5	3.6	0.1	33.5
石油製品				30,328	0.7	2.8	0.0	31.4			358,329	2.4	3.6	0.1	34.2
動植物性油脂	トン	5,131	68.2	482	37.4	0.0	0.0	18.0	27,660	0.5	3,117	-11.9	0.0	-0.0	14.0
化学製品				161,616	18.8	14.9	2.6	19.7			1,380,310	8.7	13.8	1.2	18.8
有機化合物				54,749	24.6	5.0	1.1	27.9			441,888	4.2	4.4	0.2	26.2
無機化合物	トン	72,209	-30.8	7,656	0.2	0.7	0.0	13.6	753,559	-12.0	66,514	0.8	0.7	0.0	13.3
染料・なめし剤及び着色剤	〃	7,732	-4.5	8,455	2.1	0.8	0.0	17.9	71,249	-1.8	77,067	3.9	0.8	0.0	17.5
医薬品	〃	890	10.0	9,735	85.2	0.9	0.5	16.8	6,282	-7.5	87,982	71.3	0.9	0.4	16.2
精油・香料及び化粧品類	〃	9,051	11.1	16,994	23.3	1.6	0.3	23.9	82,445	18.8	149,751	32.3	1.5	0.4	23.9
プラスチック	〃	117,831	1.8	40,384	11.5	3.7	0.4	17.9	1,024,332	-10.6	342,625	0.4	3.4	0.0	16.4
原料別製品				134,951	14.6	12.4	1.8	16.8			1,280,015	7.3	12.8	0.9	16.9
ゴム製品	トン	23,885	1.5	13,932	4.5	1.3	0.1	18.0	265,156	0.4	144,080	2.1	1.4	0.0	19.3
非金属鉱物製品				6,027	-2.7	0.6	-0.0	7.9			54,475	1.0	0.5	0.0	7.4
鉄鋼	トン	746,037	9.3	68,500	17.7	6.3	1.1	22.6	7,611,452	-3.0	673,415	8.0	6.7	0.5	23.6
(鉄鋼のフラットロール製品)	〃	589,434	14.2	52,254	25.1	4.8	1.1	27.4	5,823,024	-2.1	494,497	9.2	5.0	0.5	27.5
非鉄金属	〃	21,903	14.5	21,076	20.3	1.9	0.4	16.1	213,032	4.5	189,340	13.6	1.9	0.2	14.8
金属製品				17,504	19.9	1.6	0.3	15.1			148,200	8.1	1.5	0.1	13.8
一般機械				218,732	4.0	20.1	0.9	15.5			2,173,450	9.0	21.8	1.9	15.8
原動機	トン	34,389	6.8	46,007	10.2	4.2	0.4	16.8	320,502	5.7	424,774	0.9	4.3	0.0	17.4
(自動車用エンジン)	〃	24,247	3.7	21,546	18.9	2.0	0.4	19.0	230,384	4.2	198,969	11.3	2.0	0.2	19.1
事務用機器				12,468	11.6	1.1	0.1	9.8			116,181	3.5	1.2	0.0	9.5
金属加工機械				21,587	15.5	2.0	0.3	22.9			206,932	11.6	2.1	0.2	20.2
印刷機械及び製本機械				2,251	-23.0	0.2	-0.1	40.7			38,138	7.1	0.4	0.0	48.4
建設用・鉱山用機械				25,253	-2.2	2.3	-0.1	23.9			275,646	11.5	2.8	0.3	27.0
ポンプ及び遠心分離機				17,075	10.1	1.6	0.2	15.5			174,504	3.1	1.7	0.1	16.1
荷役機械				18,238	18.7	1.7	0.3	27.4			149,991	9.6	1.5	0.1	25.5
半導体等製造装置	トン	955	-51.3	10,736	-40.3	1.0	-0.7	5.1	19,246	33.8	154,956	46.2	1.6	0.5	6.7
電気機器				88,859	10.4	8.2	0.9	6.9			846,652	9.4	8.5	0.8	7.2
重電機器				11,524	28.8	1.1	0.3	13.5			107,765	-3.7	1.1	-0.0	13.5
電気回路等の機器				16,640	-7.5	1.5	-0.1	8.8			182,126	4.3	1.8	0.1	10.6
電池				4,701	-31.8	0.4	-0.2	8.6			42,663	-2.9	0.4	-0.0	8.5
半導体等電子部品				2,833	57.3	0.3	0.1	0.7			19,990	4.8	0.2	0.0	0.6
(I C)	千個	11,580	-0.7	647	3.2	0.1	0.0	0.2	106,219	-3.3	5,937	-13.1	0.1	-0.0	0.2
電気計測機器				19,414	26.6	1.8	0.4	12.8			170,484	20.1	1.7	0.3	11.8
輸送用機器				340,501	15.8	31.3	4.8	20.0			2,907,601	6.9	29.1	2.0	18.6
自動車	台	147,290	9.2	275,618	8.4	25.4	2.2	24.3	1,307,570	4.6	2,406,445	4.5	24.1	1.1	23.8
(乗用車)	〃	114,388	9.5	206,228	8.5	19.0	1.7	20.3	1,002,963	5.4	1,744,973	4.6	17.5	0.8	19.5
(貨物自動車)	〃	27,271	1.0	61,504	4.5	5.7	0.3	68.3	261,488	-0.1	597,039	5.2	6.0	0.3	70.4
自動車の部分品	トン	41,676	6.6	35,753	7.1	3.3	0.2	10.4	412,355	6.5	360,058	7.9	3.6	0.3	10.9
船舶	隻	1	-50.0	10,842	446.5	1.0	0.9	9.9	21	-22.2	65,507	32.1	0.7	0.2	5.5
雑製品				42,993	1.6	4.0	0.1	9.4			397,262	4.2	4.0	0.2	9.9
科学光学機器				17,633	5.2	1.6	0.1	8.7			171,726	5.3	1.7	0.1	9.0
写真用・映画用材料				6,622	-3.4	0.6	-0.0	14.0			66,438	-2.8	0.7	-0.0	15.2
その他				30,451	10.7	2.8	0.3	6.2			269,571	15.4	2.7	0.4	5.5

管内輸入品別表

品名	単位	平成30年10月分							平成30年1月以降累計									
		数量	前年同月 比伸率 %	価額 (百万円)	前年同月 比伸率 %	構成比 %	増減 寄与度	全国比 %	数量	前年同期 比伸率 %	価額 (百万円)	前年同期 比伸率 %	構成比 %	増減 寄与度	全国比 %			
総額				1,333,021	25.1	100.0		25.1	17.3				12,279,399	15.3	100.0		15.3	18.1
食料品及び動物				152,377	13.5	11.4		1.7	26.2				1,335,009	2.4	10.9		0.3	25.7
肉類及び同調製品	トン	81,920	7.6	42,215	7.4	3.2		0.3	30.1	728,131	1.4	372,807	0.9	3.0		0.0	29.7	
酪農品及び鳥卵	〃	22,570	5.9	9,925	5.7	0.7		0.0	59.8	221,014	3.5	94,108	10.1	0.8		0.1	61.0	
魚介類及び同調製品	〃	38,382	6.8	28,627	4.2	2.1		0.1	18.4	316,970	-0.3	225,078	1.1	1.8		0.0	16.9	
穀物及び同調製品	〃	627,383	17.7	20,814	20.9	1.6		0.3	27.9	5,745,331	6.2	185,442	9.5	1.5		0.2	27.5	
果実	〃	56,346	26.3	11,418	32.7	0.9		0.3	26.1	560,207	6.0	113,813	8.4	0.9		0.1	24.7	
野菜	〃	64,338	24.7	12,875	24.6	1.0		0.2	26.0	605,347	5.7	118,405	3.5	1.0		0.0	26.0	
コーヒー	〃	16,924	12.7	6,698	4.7	0.5		0.0	43.1	167,537	-0.7	62,964	-12.6	0.5		-0.1	45.9	
飼料	〃	81,040	19.8	5,614	7.8	0.4		0.0	15.2	803,995	11.5	54,965	8.6	0.4		0.0	16.9	
飲料及びたばこ				10,723	43.3	0.8		0.3	15.2				91,760	32.9	0.7		0.2	11.6
原材料				86,530	9.9	6.5		0.7	20.7				840,615	6.1	6.8		0.5	20.6
大豆	トン	116,668	7.5	5,617	6.1	0.4		0.0	38.9	1,092,389	6.2	56,438	4.6	0.5		0.0	38.5	
木材				4,513	19.5	0.3		0.1	13.7				50,388	9.6	0.4		0.0	14.7
金属鉱及びびくず	千ト	4,031	11.5	58,335	9.4	4.4		0.5	21.5	40,036	1.8	566,303	5.3	4.6		0.3	20.8	
鉱物性燃料				665,762	31.7	49.9		15.0	39.5				6,073,995	21.6	49.5		10.1	39.0
石炭	千ト	4,624	6.9	71,856	24.3	5.4		1.3	30.5	42,935	-0.7	659,914	7.5	5.4		0.4	29.0	
原油及び粗油	千KL	5,636	-10.9	317,057	27.8	23.8		6.5	41.3	55,900	-8.0	2,801,129	23.2	22.8		4.9	39.1	
石油製品				80,914	63.8	6.1		3.0	40.2				634,445	31.8	5.2		1.4	38.2
天然ガス及び製造ガス	千ト	3,002	-6.2	193,525	30.6	14.5		4.3	41.0	34,858	2.0	1,957,019	21.0	15.9		3.2	44.4	
(液化石油ガス)	〃	295	0.8	22,142	26.8	1.7		0.4	37.9	3,546	2.3	227,999	22.5	1.9		0.4	40.4	
(液化天然ガス)	〃	2,707	-6.9	171,383	31.1	12.9		3.8	41.4	31,312	2.0	1,729,017	20.8	14.1		2.8	45.0	
動植物性油脂	トン	60,149	10.6	6,479	-1.2	0.5		-0.0	37.1	511,775	8.4	61,196	-1.4	0.5		-0.0	37.2	
化学製品				80,908	45.5	6.1		2.4	10.0				816,643	26.6	6.7		1.6	11.5
有機化合物				32,462	38.1	2.4		0.8	16.9				336,031	27.6	2.7		0.7	20.9
無機化合物	トン	39,460	-9.5	10,123	73.6	0.8		0.4	13.4	418,497	12.2	86,693	40.7	0.7		0.2	12.3	
放射性元素	KG	---	---	---	---	---		---	---	173,038	210.8	28,654	257.9	0.2		0.2	51.6	
精油・香料及び化粧品類	トン	6,052	18.6	5,476	16.9	0.4		0.1	12.6	52,309	-11.4	49,989	-1.1	0.4		-0.0	12.7	
プラスチック	〃	46,093	35.0	13,674	33.2	1.0		0.3	13.1	443,019	12.5	127,335	14.0	1.0		0.1	13.5	
原料別製品				106,575	38.8	8.0		2.8	15.2				905,657	12.8	7.4		1.0	14.6
木製品及びコルク製品(除家具)				10,742	47.1	0.8		0.3	14.3				80,460	13.8	0.7		0.1	12.3
非金属鉱物製品				6,133	-6.1	0.5		-0.0	9.2				59,308	-1.0	0.5		-0.0	9.6
鉄鋼	トン	241,840	45.9	24,626	54.4	1.8		0.8	24.7	1,864,871	-1.7	198,237	11.8	1.6		0.2	23.5	
非鉄金属	〃	110,073	55.5	37,567	49.4	2.8		1.2	20.2	859,738	3.8	320,089	15.3	2.6		0.4	19.1	
(アルミニウム及び同合金)	〃	99,245	59.2	24,623	60.5	1.8		0.9	30.7	772,241	3.9	197,027	14.5	1.6		0.2	28.4	
金属製品				14,852	39.8	1.1		0.4	12.5				137,418	21.2	1.1		0.2	12.9
一般機械				61,154	33.0	4.6		1.4	8.7				548,351	7.4	4.5		0.4	8.4
原動機	トン	9,196	10.1	13,380	14.2	1.0		0.2	10.5	74,829	2.7	120,646	-3.1	1.0		-0.0	10.2	
事務用機器				11,441	26.5	0.9		0.2	5.1				120,631	5.4	1.0		0.1	5.6
建設用・鉱山用機械	トン	11,720	46.3	6,323	43.3	0.5		0.2	29.8	102,238	19.8	52,720	23.8	0.4		0.1	29.4	
電気機器				48,168	25.6	3.6		0.9	3.8				409,235	5.2	3.3		0.2	4.1
重電機器				3,940	16.7	0.3		0.1	6.9				38,623	-1.9	0.3		-0.0	7.1
音響・映像機器(含部品)				7,298	28.9	0.5		0.2	6.4				66,739	8.8	0.5		0.1	6.6
半導体等電子部品				4,216	-14.7	0.3		-0.1	1.5				39,681	-19.5	0.3		-0.1	1.7
輸送用機器				58,920	-15.6	4.4		-1.0	19.2				716,768	8.9	5.8		0.5	25.3
自動車	台	9,501	-24.3	39,628	-22.6	3.0		-1.1	39.2	135,777	11.3	548,941	12.9	4.5		0.6	47.5	
自動車の部分品	トン	15,543	22.4	13,252	11.0	1.0		0.1	13.6	121,053	6.7	110,237	6.1	0.9		0.1	13.6	
雑製品				49,750	37.2	3.7		1.3	5.0				405,856	9.4	3.3		0.3	4.9
家具	トン	17,419	16.4	9,209	24.1	0.7		0.2	12.2	143,620	6.2	71,429	7.1	0.6		0.0	11.1	
衣類及び同附属品				18,828	44.0	1.4		0.5	5.2				156,493	21.8	1.3		0.3	5.6
科学光学機器				4,363	25.8	0.3		0.1	2.5				34,348	-12.6	0.3		-0.0	2.3
その他				5,675	-42.0	0.4		-0.4	3.8				74,315	35.8	0.6		0.2	6.5

管 内 地 域 (国) 別 表 (平成30年10月分)

地域又は国	輸 出					輸 入					出超額 (-は入超) (百万円)
	価 額 (百万円)	前年同月 比伸率 %	構成比 %	増減 寄与度	全国比 %	価 額 (百万円)	前年同月 比伸率 %	構成比 %	増減 寄与度	全国比 %	
総 額	1,087,170	11.6	100.0	11.6	15.0	1,333,021	25.1	100.0	25.1	17.3	-245,851
ア シ ア	569,579	12.1	52.4	6.3	14.3	392,294	20.2	29.4	6.2	10.4	177,286
大韓民国	72,251	21.9	6.6	1.3	14.6	55,843	64.5	4.2	2.1	18.0	16,408
中華人民共和国	226,042	14.1	20.8	2.9	15.3	155,969	26.2	11.7	3.0	8.3	70,073
台湾	53,796	33.2	4.9	1.4	13.2	17,206	46.0	1.3	0.5	5.6	36,590
香港	24,200	-11.0	2.2	-0.3	7.3	459	47.0	0.0	0.0	4.5	23,741
ベトナム	23,132	9.5	2.1	0.2	13.9	23,724	45.2	1.8	0.7	9.8	-592
タイ	43,293	1.6	4.0	0.1	13.7	36,306	16.6	2.7	0.5	13.4	6,987
シンガポール	22,984	-1.6	2.1	-0.0	10.5	4,781	-1.6	0.4	-0.0	4.8	18,203
マレーシア	18,839	-0.9	1.7	-0.0	14.3	33,246	-20.2	2.5	-0.8	18.0	-14,407
フィリピン	14,187	-18.8	1.3	-0.3	13.5	9,740	10.7	0.7	0.1	9.0	4,447
インドネシア	34,723	39.7	3.2	1.0	21.3	26,348	-5.8	2.0	-0.2	12.5	8,375
インド	19,747	45.3	1.8	0.6	19.3	4,967	-59.8	0.4	-0.7	9.8	14,780
中 東	21,351	-34.1	2.0	-1.1	9.7	397,258	39.5	29.8	10.6	43.3	-375,906
イラン	581	-63.2	0.1	-0.1	10.7	19,612	-3.0	1.5	-0.1	61.6	-19,031
サウジアラビア	4,625	-52.9	0.4	-0.5	10.4	98,698	11.0	7.4	0.9	30.5	-94,073
クウェート	1,164	67.5	0.1	0.0	6.5	40,748	37.8	3.1	1.0	62.0	-39,583
カタール	833	40.3	0.1	0.0	4.7	72,230	146.7	5.4	4.0	44.6	-71,398
アラブ首長国連邦	9,092	-29.8	0.8	-0.4	12.7	142,495	34.1	10.7	3.4	54.6	-133,403
西 欧	93,109	17.4	8.6	1.4	11.4	106,311	12.5	8.0	1.1	11.2	-13,202
英国	15,978	18.3	1.5	0.3	13.1	10,668	11.8	0.8	0.1	12.5	5,310
オランダ	11,861	-2.5	1.1	-0.0	9.7	6,197	74.7	0.5	0.2	16.2	5,664
ベルギー	19,502	121.5	1.8	1.1	25.3	7,045	73.4	0.5	0.3	23.6	12,457
フランス	3,734	-18.4	0.3	-0.1	5.3	10,359	28.3	0.8	0.2	8.3	-6,625
ドイツ	20,873	38.4	1.9	0.6	9.7	35,382	-13.6	2.7	-0.5	14.1	-14,509
スペイン	4,895	25.1	0.5	0.1	15.7	4,716	-4.1	0.4	-0.0	14.8	179
イタリア	5,504	2.3	0.5	0.0	12.9	12,650	77.2	0.9	0.5	11.7	-7,146
トルコ	3,212	-26.9	0.3	-0.1	12.8	488	1.0	0.0	0.0	8.7	2,724
中 東 欧 ・ ロ シ ア 等	16,828	23.5	1.5	0.3	10.8	54,150	1.3	4.1	0.1	22.9	-37,323
ロシア	10,186	12.8	0.9	0.1	13.6	45,408	-5.0	3.4	-0.2	27.4	-35,222
北 米	252,835	18.9	23.3	4.1	16.9	136,606	23.6	10.2	2.4	14.0	116,229
カナダ	9,903	-13.0	0.9	-0.2	14.1	21,997	-7.1	1.7	-0.2	19.0	-12,094
アメリカ合衆国	242,932	20.7	22.3	4.3	17.0	114,572	32.0	8.6	2.6	13.4	128,359
中 南 米	66,006	23.7	6.1	1.3	20.8	69,535	36.3	5.2	1.7	25.0	-3,529
メキシコ	31,582	0.7	2.9	0.0	26.3	9,948	23.3	0.7	0.2	14.3	21,634
コロンビア	4,073	83.5	0.4	0.2	32.5	5,039	109.6	0.4	0.2	66.5	-966
チリ	4,761	22.7	0.4	0.1	28.2	17,611	254.5	1.3	1.2	31.9	-12,850
ブラジル	3,892	-21.9	0.4	-0.1	10.0	19,153	10.7	1.4	0.2	29.5	-15,260
ア フ リ カ	20,970	21.3	1.9	0.4	26.0	5,857	-58.6	0.4	-0.8	6.6	15,113
南アフリカ共和国	4,448	-7.7	0.4	-0.0	18.5	2,986	-50.3	0.2	-0.3	5.6	1,463
大 洋 州	46,492	-18.8	4.3	-1.1	27.4	171,010	31.0	12.8	3.8	34.5	-124,518
オーストラリア	35,165	-18.8	3.2	-0.8	25.9	156,594	39.0	11.7	4.1	35.4	-121,429
ニュージーランド	6,860	-40.9	0.6	-0.5	26.5	7,196	33.6	0.5	0.2	27.8	-336
EU	89,897	23.3	8.3	1.7	11.1	103,389	10.6	7.8	0.9	11.7	-13,492
ASEAN	160,386	5.4	14.8	0.8	14.4	156,663	9.7	11.8	1.3	13.3	3,722

管内地域(国)別品別表<輸出>①(平成30年10月分)

品名	アジア				中華人民共和国				ASEAN			
	価額 (百万円)	前年同月 比伸率 %	構成比 %	増減 寄与度	価額 (百万円)	前年同月 比伸率 %	構成比 %	増減 寄与度	価額 (百万円)	前年同月 比伸率 %	構成比 %	増減 寄与度
総額	569,579	12.1	100.0	12.1	226,042	14.1	100.0	14.1	160,386	5.4	100.0	5.4
食料品及び動物	7,587	13.6	1.3	0.2	804	42.1	0.4	0.1	2,319	-5.0	1.4	-0.1
飲料及びたばこ	1,013	88.2	0.2	0.1	248	91.2	0.1	0.1	326	160.3	0.2	0.1
原材料	22,829	9.5	4.0	0.4	10,552	5.6	4.7	0.3	5,208	23.7	3.2	0.7
金属鉱及びくず	14,429	4.0	2.5	0.1	6,545	-7.7	2.9	-0.3	2,860	37.6	1.8	0.5
鉱物性燃料	24,608	51.5	4.3	1.6	6,661	238.1	2.9	2.4	4,934	-51.8	3.1	-3.5
石油製品	24,340	55.9	4.3	1.7	6,575	311.5	2.9	2.5	4,898	-51.9	3.1	-3.5
動植物性油脂	374	33.8	0.1	0.0	25	45.5	0.0	0.0	297	31.1	0.2	0.0
化学製品	136,483	21.6	24.0	4.8	67,392	26.8	29.8	7.2	20,211	6.8	12.6	0.8
有機化合物	48,839	29.5	8.6	2.2	31,785	24.9	14.1	3.2	1,936	8.3	1.2	0.1
無機化合物	5,161	-13.1	0.9	-0.2	1,617	20.7	0.7	0.1	1,064	-29.4	0.7	-0.3
染料・なめし剤及び着色剤	7,100	3.6	1.2	0.0	2,120	7.8	0.9	0.1	2,056	-6.3	1.3	-0.1
医薬品	6,128	123.4	1.1	0.7	5,161	235.1	2.3	1.8	166	-50.3	0.1	-0.1
精油・香料及び化粧品類	14,956	29.4	2.6	0.7	6,205	30.7	2.7	0.7	3,532	39.6	2.2	0.7
プラスチック	34,938	14.4	6.1	0.9	14,059	10.7	6.2	0.7	8,064	18.1	5.0	0.8
原料別製品	94,491	15.5	16.6	2.5	21,244	-1.2	9.4	-0.1	38,101	19.0	23.8	4.0
ゴム製品	4,030	13.6	0.7	0.1	1,439	12.5	0.6	0.1	1,592	13.0	1.0	0.1
非金属鉱物製品	4,863	1.4	0.9	0.0	1,940	-0.6	0.9	-0.0	1,100	-9.6	0.7	-0.1
鉄鋼	52,349	21.5	9.2	1.8	6,368	-9.1	2.8	-0.3	24,567	29.1	15.3	3.6
(鉄鋼のフラットロール製品)	39,441	32.2	6.9	1.9	3,883	-19.1	1.7	-0.5	21,195	52.0	13.2	4.8
非鉄金属	18,646	21.4	3.3	0.6	5,506	17.6	2.4	0.4	5,437	7.5	3.4	0.3
金属製品	8,346	-6.5	1.5	-0.1	3,405	-13.5	1.5	-0.3	3,500	6.0	2.2	0.1
一般機械	125,225	2.6	22.0	0.6	62,725	7.6	27.7	2.2	36,449	4.4	22.7	1.0
原動機	23,228	12.1	4.1	0.5	12,947	59.4	5.7	2.4	7,193	-21.5	4.5	-1.3
(自動車用エンジン)	10,331	28.4	1.8	0.4	3,955	116.2	1.7	1.1	4,897	-1.2	3.1	-0.0
事務用機器	4,634	13.4	0.8	0.1	2,300	20.5	1.0	0.2	1,220	28.3	0.8	0.2
金属加工機械	13,431	30.5	2.4	0.6	7,036	73.6	3.1	1.5	2,318	-13.5	1.4	-0.2
印刷機械及び製本機械	1,639	17.5	0.3	0.0	824	76.0	0.4	0.2	147	-47.6	0.1	-0.1
建設用・鉱山用機械	9,215	-0.5	1.6	-0.0	1,675	-8.4	0.7	-0.1	5,047	42.5	3.1	1.0
ポンプ及び遠心分離機	10,662	8.7	1.9	0.2	5,432	40.4	2.4	0.8	2,957	-5.0	1.8	-0.1
荷役機械	8,957	30.0	1.6	0.4	2,637	22.4	1.2	0.2	5,084	57.9	3.2	1.2
半導体等製造装置	8,657	-49.5	1.5	-1.7	6,908	-52.4	3.1	-3.8	194	21.7	0.1	0.0
電気機器	48,567	5.3	8.5	0.5	24,000	7.0	10.6	0.8	11,513	-6.2	7.2	-0.5
重電機器	4,842	2.3	0.9	0.0	2,112	9.2	0.9	0.1	1,627	-12.3	1.0	-0.1
電気回路等の機器	11,930	-10.7	2.1	-0.3	7,087	-13.2	3.1	-0.5	2,780	-11.9	1.7	-0.2
電池	854	-57.7	0.1	-0.2	473	-70.2	0.2	-0.6	49	-78.8	0.0	-0.1
半導体等電子部品	2,422	92.4	0.4	0.2	1,122	238.4	0.5	0.4	992	54.8	0.6	0.2
(I C)	594	16.6	0.1	0.0	222	10.8	0.1	0.0	276	51.6	0.2	0.1
電気計測機器	11,460	7.1	2.0	0.1	5,488	34.6	2.4	0.7	1,997	-11.3	1.2	-0.2
輸送用機器	64,044	2.4	11.2	0.3	14,560	-13.4	6.4	-1.1	31,567	12.4	19.7	2.3
自動車	46,944	7.3	8.2	0.6	10,080	-25.0	4.5	-1.7	21,049	27.0	13.1	2.9
(乗用車)	25,931	-1.2	4.6	-0.1	10,072	-24.9	4.5	-1.7	6,150	22.9	3.8	0.8
(貨物自動車)	16,339	14.2	2.9	0.4	---	全減	---	-0.0	12,024	31.8	7.5	1.9
自動車の部分品	15,791	6.7	2.8	0.2	4,268	38.6	1.9	0.6	9,589	-2.8	6.0	-0.2
船舶	---	全減	---	-0.4	---	---	---	---	---	---	---	---
雑製品	26,956	13.4	4.7	0.6	12,674	33.2	5.6	1.6	4,558	-4.9	2.8	-0.2
科学光学機器	10,703	5.3	1.9	0.1	5,133	29.7	2.3	0.6	1,442	-17.5	0.9	-0.2
写真用・映画用材料	4,913	6.5	0.9	0.1	1,419	0.6	0.6	0.0	767	-24.7	0.5	-0.2
その他	17,402	17.0	3.1	0.5	5,158	41.5	2.3	0.8	4,901	24.2	3.1	0.6

管内地域(国)別品別表<輸出>②(平成30年10月分)

品名	アメリカ合衆国				EU				中東			
	価額 (百万円)	前年同月 比伸率 %	構成比 %	増減 寄与度	価額 (百万円)	前年同月 比伸率 %	構成比 %	増減 寄与度	価額 (百万円)	前年同月 比伸率 %	構成比 %	増減 寄与度
総額	242,932	20.7	100.0	20.7	89,897	23.3	100.0	23.3	21,351	-34.1	100.0	-34.1
食料品及び動物	1,037	0.2	0.4	0.0	326	25.4	0.4	0.1	173	42.6	0.8	0.2
飲料及びたばこ	254	32.0	0.1	0.0	80	24.7	0.1	0.0	---	全減	---	-0.0
原材料	1,139	55.4	0.5	0.2	1,693	-28.0	1.9	-0.9	70	-27.1	0.3	-0.1
金属鉱及びくず	5	-92.7	0.0	-0.0	231	-71.6	0.3	-0.8	---	---	---	---
鉱物性燃料	70	99.8	0.0	0.0	102	81.2	0.1	0.1	78	8.1	0.4	0.0
石油製品	70	99.8	0.0	0.0	90	88.3	0.1	0.1	78	8.1	0.4	0.0
動植物性油脂	64	170.0	0.0	0.0	40	8.4	0.0	0.0	1	37.6	0.0	0.0
化学製品	9,215	11.3	3.8	0.5	9,565	-2.5	10.6	-0.3	683	22.4	3.2	0.4
有機化合物	2,378	18.9	1.0	0.2	2,732	-20.4	3.0	-1.0	100	119.9	0.5	0.2
無機化合物	1,078	103.9	0.4	0.3	414	-12.9	0.5	-0.1	48	-14.8	0.2	-0.0
染料・なめし剤及び着色剤	505	4.7	0.2	0.0	486	6.2	0.5	0.0	35	139.6	0.2	0.1
医薬品	173	-7.2	0.1	-0.0	1,370	37.0	1.5	0.5	5	7.7	0.0	0.0
精油・香料及び化粧品類	712	-23.5	0.3	-0.1	1,143	6.5	1.3	0.1	8	-84.8	0.0	-0.1
プラスチック	2,089	-15.3	0.9	-0.2	2,382	13.1	2.6	0.4	118	-52.3	0.6	-0.4
原料別製品	11,023	33.7	4.5	1.4	6,294	30.7	7.0	2.0	2,085	-67.6	9.8	-13.4
ゴム製品	2,785	-4.0	1.1	-0.1	2,129	6.4	2.4	0.2	1,452	-3.6	6.8	-0.2
非金属鉱物製品	472	-22.2	0.2	-0.1	302	19.4	0.3	0.1	85	-18.2	0.4	-0.1
鉄鋼	3,189	327.5	1.3	1.2	617	30.6	0.7	0.2	294	-93.5	1.4	-13.1
(鉄鋼のフラットロール製品)	1,733	382.3	0.7	0.7	336	39.8	0.4	0.1	221	-93.2	1.0	-9.4
非鉄金属	920	0.5	0.4	0.0	1,118	30.9	1.2	0.4	0	全増	0.0	0.0
金属製品	3,246	27.3	1.3	0.3	1,855	85.9	2.1	1.2	165	-18.0	0.8	-0.1
一般機械	37,794	1.1	15.6	0.2	21,234	7.2	23.6	2.0	4,220	23.4	19.8	2.5
原動機	10,914	0.2	4.5	0.0	4,726	19.2	5.3	1.0	1,761	30.1	8.2	1.3
(自動車用エンジン)	3,691	-7.4	1.5	-0.1	1,567	-10.2	1.7	-0.2	1,540	17.0	7.2	0.7
事務用機器	5,132	5.9	2.1	0.1	1,236	19.4	1.4	0.3	100	27.4	0.5	0.1
金属加工機械	4,063	7.1	1.7	0.1	1,778	-36.2	2.0	-1.4	212	2,937.6	1.0	0.6
印刷機械及び製本機械	156	8.8	0.1	0.0	453	-65.2	0.5	-1.2	---	---	---	---
建設用・鉱山用機械	6,468	16.8	2.7	0.5	3,614	20.7	4.0	0.9	244	-8.1	1.1	-0.1
ポンプ及び遠心分離機	1,369	-31.5	0.6	-0.3	1,413	18.5	1.6	0.3	745	19.4	3.5	0.4
荷役機械	2,135	-32.3	0.9	-0.5	2,522	-16.5	2.8	-0.7	334	40.2	1.6	0.3
半導体等製造装置	161	-77.4	0.1	-0.3	1,919	1,147.7	2.1	2.4	---	---	---	---
電気機器	18,965	37.6	7.8	2.6	14,268	30.0	15.9	4.5	824	-43.0	3.9	-1.9
重電機器	4,507	664.7	1.9	1.9	1,637	181.1	1.8	1.4	29	-91.2	0.1	-0.9
電気回路等の機器	1,887	-1.4	0.8	-0.0	1,175	32.2	1.3	0.4	168	419.1	0.8	0.4
電池	1,941	-42.0	0.8	-0.7	1,761	26.7	2.0	0.5	36	-16.4	0.2	-0.0
半導体等電子部品	317	-13.8	0.1	-0.0	69	-52.8	0.1	-0.1	9	2,094.1	0.0	0.0
(I C)	46	66.2	0.0	0.0	0	-99.5	0.0	-0.1	---	---	---	---
電気計測機器	1,899	33.5	0.8	0.2	4,864	128.3	5.4	3.7	64	-27.0	0.3	-0.1
輸送用機器	153,741	30.3	63.3	17.8	24,712	61.2	27.5	12.9	11,830	-37.5	55.4	-21.9
自動車	131,305	16.5	54.1	9.3	20,830	69.5	23.2	11.7	10,136	-41.1	47.5	-21.9
(乗用車)	120,609	13.1	49.6	6.9	17,910	65.5	19.9	9.7	5,343	-12.2	25.0	-2.3
(貨物自動車)	10,147	68.0	4.2	2.0	2,917	99.3	3.2	2.0	4,400	-58.9	20.6	-19.5
自動車の部分品	6,396	50.0	2.6	1.1	3,644	32.8	4.1	1.2	1,450	-1.1	6.8	-0.1
船舶	---	---	---	---	---	---	---	---	---	---	---	---
雑製品	7,493	-28.3	3.1	-1.5	5,033	7.9	5.6	0.5	720	33.3	3.4	0.6
科学光学機器	3,483	-1.6	1.4	-0.0	2,287	9.8	2.5	0.3	152	73.0	0.7	0.2
写真用・映画用材料	637	-29.9	0.3	-0.1	467	-37.6	0.5	-0.4	197	41.5	0.9	0.2
その他	2,135	-30.7	0.9	-0.5	6,550	37.8	7.3	2.5	668	-15.0	3.1	-0.4

管内地域(国)別品別表 <輸入> ① (平成30年10月分)

品名	アジア				中華人民共和国				ASEAN			
	価額 (百万円)	前年同月 比伸率 %	構成比 %	増減 寄与度	価額 (百万円)	前年同月 比伸率 %	構成比 %	増減 寄与度	価額 (百万円)	前年同月 比伸率 %	構成比 %	増減 寄与度
総額	392,294	20.2	100.0	20.2	155,969	26.2	100.0	26.2	156,663	9.7	100.0	9.7
食料品及び動物	49,587	17.3	12.6	2.2	20,637	14.7	13.2	2.1	25,064	17.2	16.0	2.6
肉類及び同調製品	15,544	21.4	4.0	0.8	5,217	20.7	3.3	0.7	10,273	21.5	6.6	1.3
酪農品及び鳥卵	157	-48.9	0.0	-0.0	38	106.9	0.0	0.0	110	-59.9	0.1	-0.1
魚介類及び同調製品	12,372	13.8	3.2	0.5	5,074	7.7	3.3	0.3	5,647	14.4	3.6	0.5
穀物及び同調製品	1,709	5.9	0.4	0.0	981	9.0	0.6	0.1	561	-4.1	0.4	-0.0
果実	4,663	24.9	1.2	0.3	1,449	25.8	0.9	0.2	2,735	30.8	1.7	0.5
野菜	7,520	16.0	1.9	0.3	6,249	14.1	4.0	0.6	947	21.9	0.6	0.1
コーヒー	959	21.2	0.2	0.1	---	全減	---	-0.0	859	14.1	0.5	0.1
飼料	836	-2.5	0.2	-0.0	249	-35.5	0.2	-0.1	369	3.8	0.2	0.0
飲料及びたばこ	650	29.9	0.2	0.0	219	174.9	0.1	0.1	113	-30.5	0.1	-0.0
原材料	12,770	-14.1	3.3	-0.6	3,717	14.2	2.4	0.4	6,109	-36.5	3.9	-2.5
大豆	53	97.2	0.0	0.0	53	97.2	0.0	0.0	---	---	---	---
木材	294	8.1	0.1	0.0	97	-15.0	0.1	-0.0	197	46.1	0.1	0.0
金属鉱及びくず	4,335	-49.5	1.1	-1.3	312	252.0	0.2	0.2	2,316	-68.0	1.5	-3.4
鉱物性燃料	74,155	4.1	18.9	0.9	3,556	4.2	2.3	0.1	50,924	-3.3	32.5	-1.2
石炭	5,198	-18.4	1.3	-0.4	451	-67.1	0.3	-0.7	4,747	-4.9	3.0	-0.2
原油及び粗油	---	---	---	---	---	---	---	---	---	---	---	---
石油製品	20,633	23.2	5.3	1.2	735	1,857.1	0.5	0.6	407	-76.1	0.3	-0.9
天然ガス及び製造ガス	45,954	-0.3	11.7	-0.0	---	---	---	---	45,770	-0.4	29.2	-0.1
(液化石油ガス)	184	27.7	0.0	0.0	---	---	---	---	---	---	---	
(液化天然ガス)	45,770	-0.4	11.7	-0.1	---	---	---	---	45,770	-0.4	29.2	-0.1
動植物性油脂	4,793	-0.5	1.2	-0.0	26	518.5	0.0	0.0	4,629	-0.9	3.0	-0.0
化学製品	39,258	48.6	10.0	3.9	17,637	38.5	11.3	4.0	8,002	12.7	5.1	0.6
有機化合物	11,291	33.1	2.9	0.9	5,936	11.7	3.8	0.5	951	-17.4	0.6	-0.1
無機化合物	8,555	123.6	2.2	1.4	3,601	61.2	2.3	1.1	420	88.2	0.3	0.1
放射性元素	---	---	---	---	---	---	---	---	---	---	---	---
精油・香料及び化粧品類	2,607	7.3	0.7	0.1	1,075	28.1	0.7	0.2	1,139	-17.7	0.7	-0.2
プラスチック	9,186	28.8	2.3	0.6	2,018	8.7	1.3	0.1	4,009	21.7	2.6	0.5
原料別製品	66,816	26.4	17.0	4.3	25,774	24.8	16.5	4.1	19,876	36.3	12.7	3.7
木製品及びコルク製品(除家具)	8,725	47.4	2.2	0.9	1,103	9.3	0.7	0.1	7,549	54.2	4.8	1.9
非金属鉱物製品	5,244	-5.6	1.3	-0.1	3,782	-8.9	2.4	-0.3	799	-2.5	0.5	-0.0
鉄鋼	18,048	36.7	4.6	1.5	3,655	39.1	2.3	0.8	2,720	153.4	1.7	1.2
非鉄金属	12,420	13.7	3.2	0.5	3,544	23.5	2.3	0.5	3,311	6.9	2.1	0.1
(アルミニウム及び同合金)	4,057	-8.1	1.0	-0.1	2,424	10.6	1.6	0.2	730	-15.8	0.5	-0.1
金属製品	12,662	41.1	3.2	1.1	7,840	51.4	5.0	2.2	2,828	25.8	1.8	0.4
一般機械	40,193	28.9	10.2	2.8	24,689	31.0	15.8	4.7	8,994	28.7	5.7	1.4
原動機	4,490	8.1	1.1	0.1	2,568	8.2	1.6	0.2	1,050	17.7	0.7	0.1
事務用機器	11,131	26.2	2.8	0.7	8,073	23.7	5.2	1.3	2,578	29.0	1.6	0.4
建設用・鉱山用機械	3,068	12.1	0.8	0.1	1,799	-9.2	1.2	-0.1	840	136.1	0.5	0.3
電気機器	42,165	25.6	10.7	2.6	24,400	31.0	15.6	4.7	13,523	26.3	8.6	2.0
重電機器	3,534	23.6	0.9	0.2	2,443	41.5	1.6	0.6	718	56.9	0.5	0.2
音響・映像機器(含部品)	6,704	29.0	1.7	0.5	3,522	23.5	2.3	0.5	2,251	26.4	1.4	0.3
半導体等電子部品	3,903	-6.3	1.0	-0.1	2,197	-5.8	1.4	-0.1	616	-11.9	0.4	-0.1
輸送用機器	11,907	12.8	3.0	0.4	6,292	18.4	4.0	0.8	3,928	13.6	2.5	0.3
自動車	1,480	4.2	0.4	0.0	117	49.2	0.1	0.0	1,352	3.0	0.9	0.0
自動車の部分品	8,746	23.8	2.2	0.5	5,179	32.8	3.3	1.0	2,130	13.9	1.4	0.2
雑製品	45,865	34.8	11.7	3.6	28,261	31.7	18.1	5.5	14,417	42.6	9.2	3.0
家具	8,842	23.4	2.3	0.5	6,254	23.0	4.0	0.9	2,244	26.3	1.4	0.3
衣類及び同附属品	18,754	44.4	4.8	1.8	9,997	29.4	6.4	1.8	8,138	67.2	5.2	2.3
科学光学機器	3,695	28.5	0.9	0.3	1,700	47.7	1.1	0.4	976	0.8	0.6	0.0
その他	4,133	1.5	1.1	0.0	761	-38.2	0.5	-0.4	1,085	-20.6	0.7	-0.2

管内地域(国)別品別表 <輸入> ② (平成30年10月分)

品名	アメリカ合衆国				EU				中東			
	価額 (百万円)	前年同月 比伸率 %	構成比 %	増減 寄与度	価額 (百万円)	前年同月 比伸率 %	構成比 %	増減 寄与度	価額 (百万円)	前年同月 比伸率 %	構成比 %	増減 寄与度
総額	114,572	32.0	100.0	32.0	103,389	10.6	100.0	10.6	397,258	39.5	100.0	39.5
食料品及び動物	35,192	17.1	30.7	5.9	14,714	-3.0	14.2	-0.5	861	169.6	0.2	0.2
肉類及び同調製品	9,700	2.5	8.5	0.3	3,592	-24.3	3.5	-1.2	---	---	---	---
酪農品及び鳥卵	1,558	7.5	1.4	0.1	3,234	1.8	3.1	0.1	---	---	---	---
魚介類及び同調製品	5,477	-33.2	4.8	-3.1	399	13.9	0.4	0.1	83	全増	0.0	0.0
穀物及び同調製品	11,923	94.7	10.4	6.7	1,286	4.8	1.2	0.1	---	全減	---	-0.0
果実	799	-13.9	0.7	-0.1	588	7.7	0.6	0.0	740	201.6	0.2	0.2
野菜	2,442	48.1	2.1	0.9	1,162	-0.9	1.1	-0.0	---	全減	---	-0.0
コーヒー	4	全増	0.0	0.0	318	-5.7	0.3	-0.0	---	全減	---	-0.0
飼料	1,742	17.0	1.5	0.3	1,935	-2.2	1.9	-0.0	---	全減	---	-0.0
飲料及びたばこ	1,159	136.1	1.0	0.8	7,428	42.9	7.2	2.4	---	---	---	---
原材料	8,717	-5.7	7.6	-0.6	2,624	34.3	2.5	0.7	789	12.3	0.2	0.0
大豆	2,748	-19.0	2.4	-0.7	---	---	---	---	---	---	---	---
木材	1,679	55.1	1.5	0.7	536	16.8	0.5	0.1	---	---	---	---
金属鉱及びびくず	3,281	-12.3	2.9	-0.5	1,309	60.0	1.3	0.5	461	8.2	0.1	0.0
鉱物性燃料	35,674	128.2	31.1	23.1	2,841	941.7	2.7	2.7	389,831	39.8	98.1	39.0
石炭	9,561	298.7	8.3	8.3	---	---	---	---	---	---	---	---
原油及び粗油	2,249	12.9	2.0	0.3	---	---	---	---	286,652	27.8	72.2	21.9
石油製品	1,801	13.1	1.6	0.2	2,826	1,071.7	2.7	2.8	48,235	108.4	12.1	8.8
天然ガス及び製造ガス	22,063	128.6	19.3	14.3	---	---	---	---	54,944	74.5	13.8	8.2
(液化石油ガス)	15,196	57.5	13.3	6.4	---	---	---	---	6,762	-11.8	1.7	-0.3
(液化天然ガス)	6,867	全増	6.0	7.9	---	---	---	---	48,181	102.3	12.1	8.6
動植物性油脂	43	84.6	0.0	0.0	1,314	-15.6	1.3	-0.3	31	29.2	0.0	0.0
化学製品	17,981	43.8	15.7	6.3	14,686	48.7	14.2	5.1	2,262	10.3	0.6	0.1
有機化合物	10,271	44.5	9.0	3.6	6,885	74.0	6.7	3.1	1,874	11.3	0.5	0.1
無機化合物	242	-81.9	0.2	-1.3	378	2.4	0.4	0.0	56	-21.7	0.0	-0.0
放射性元素	---	---	---	---	---	---	---	---	---	---	---	---
精油・香料及び化粧品類	721	30.6	0.6	0.2	1,878	16.8	1.8	0.3	---	---	---	---
プラスチック	2,213	43.3	1.9	0.8	1,464	35.7	1.4	0.4	326	103.0	0.1	0.1
原料別製品	2,068	-10.2	1.8	-0.3	5,613	32.8	5.4	1.5	3,126	25.2	0.8	0.2
木製品及びコルク製品(除家具)	21	-71.6	0.0	-0.1	482	-2.2	0.5	-0.0	---	---	---	---
非金属鉱物製品	260	-20.0	0.2	-0.1	529	-7.8	0.5	-0.0	---	---	---	---
鉄鋼	83	44.4	0.1	0.0	734	608.9	0.7	0.7	---	---	---	---
非鉄金属	263	-6.7	0.2	-0.0	588	37.9	0.6	0.2	3,113	28.6	0.8	0.2
(アルミニウム及び同合金)	239	4.1	0.2	0.0	187	-5.4	0.2	-0.0	3,113	32.1	0.8	0.3
金属製品	299	3.5	0.3	0.0	1,762	54.1	1.7	0.7	---	全減	---	-0.0
一般機械	4,996	7.4	4.4	0.4	13,023	59.5	12.6	5.2	281	238.8	0.1	0.1
原動機	2,443	-11.8	2.1	-0.4	5,600	36.4	5.4	1.6	---	---	---	---
事務用機器	41	-46.2	0.0	-0.0	229	69.6	0.2	0.1	---	---	---	---
建設用・鉱山用機械	801	43.3	0.7	0.3	2,242	128.1	2.2	1.3	---	---	---	---
電気機器	814	-34.5	0.7	-0.5	2,860	29.9	2.8	0.7	1	128.9	0.0	0.0
重電機器	298	159.0	0.3	0.2	75	-80.8	0.1	-0.3	---	---	---	---
音響・映像機器(含部品)	112	-72.0	0.1	-0.3	89	47.0	0.1	0.0	---	---	---	---
半導体等電子部品	4	17.6	0.0	0.0	23	32.7	0.0	0.0	---	---	---	---
輸送用機器	6,804	-29.5	5.9	-3.3	36,752	-14.0	35.5	-6.4	---	---	---	---
自動車	2,839	-57.2	2.5	-4.4	32,861	-16.5	31.8	-6.9	---	---	---	---
自動車の部分品	418	-52.6	0.4	-0.5	3,161	1.9	3.1	0.1	---	---	---	---
雑製品	769	-5.7	0.7	-0.1	1,387	22.2	1.3	0.3	47	10.4	0.0	0.0
家具	13	-40.9	0.0	-0.0	342	54.8	0.3	0.1	---	---	---	---
衣類及び同附属品	4	-32.1	0.0	-0.0	7	-69.6	0.0	-0.0	43	2.8	0.0	0.0
科学光学機器	246	-19.9	0.2	-0.1	298	43.8	0.3	0.1	---	---	---	---
その他	354	136.5	0.3	0.2	146	-85.9	0.1	-0.9	30	-74.4	0.0	-0.0

管内港等別貿易額表

港等名	平成30年10月分						平成30年1月以降累計					
	輸出額 (百万円)	前年同月 比伸率 %	管内比 %	輸入額 (百万円)	前年同月 比伸率 %	管内比 %	輸出額 (百万円)	前年同期 比伸率 %	管内比 %	輸入額 (百万円)	前年同期 比伸率 %	管内比 %
横 浜	678,154	6.5	62.4	435,751	29.2	32.7	6,384,509	9.2	64.0	3,861,284	14.3	31.4
川 崎	100,425	13.9	9.2	201,769	5.9	15.1	912,097	-2.0	9.1	1,918,397	4.4	15.6
横 須 賀	12,713	-7.9	1.2	2,474	23.2	0.2	128,661	34.2	1.3	28,814	-9.4	0.2
千 葉	92,532	54.0	8.5	333,561	22.7	25.0	739,865	15.2	7.4	3,232,070	21.2	26.3
木 更 津	22,922	12.0	2.1	63,432	0.7	4.8	230,042	0.6	2.3	710,888	7.3	5.8
鹿 島	44,153	25.2	4.1	119,572	63.4	9.0	354,079	5.5	3.5	968,599	14.4	7.9
日 立	69,612	14.3	6.4	31,083	15.1	2.3	614,528	-4.7	6.2	359,855	30.8	2.9
つ く ば	11,321	19.1	1.0	1,633	9.0	0.1	91,731	4.2	0.9	12,308	-15.8	0.1
小 名 浜	7,653	217.7	0.7	36,330	30.2	2.7	84,853	162.1	0.9	327,434	22.4	2.7
相 馬	5,929	1.6	0.5	19,385	125.6	1.5	48,096	-13.1	0.5	122,355	40.0	1.0
福島空港	---	---	---	---	---	---	---	---	---	---(64)	全減	---
仙台塩釜	21,974	-14.2	2.0	77,446	36.7	5.8	227,422	5.7	2.3	650,594	25.3	5.3
石 巻	1,122	9.6	0.1	6,169	56.0	0.5	11,552	47.5	0.1	46,514	32.2	0.4
気 仙 沼	---(135)	全減	---	174	-61.9	0.0	219	-25.6	0.0	554	-13.7	0.0
仙台空港	1,199	-16.7	0.1	120	416.5	0.0	11,256	2.1	0.1	4,016	-7.6	0.0
宇 都 宮	17,461	42.0	1.6	4,121	166.4	0.3	141,541	28.2	1.4	35,717	24.8	0.3
管内計	1,087,170	11.6	100.0	1,333,021	25.1	100.0	9,980,450	8.0	100.0	12,279,399	15.3	100.0

(注) 日立には常陸那珂港の実績を、つくばには百里飛行場の実績を含む。

管内主要港貿易額推移表<輸出>

	全 国																
	管 内					横 浜			川 崎			千 葉			鹿 島		
	輸出額 (億円)	前年同期 比伸率 %	輸出額 (億円)	前年同期 比伸率 %	全国比 %	輸出額 (億円)	前年同期 比伸率 %	全国比 %	輸出額 (億円)	前年同期 比伸率 %	全国比 %	輸出額 (億円)	前年同期 比伸率 %	全国比 %	輸出額 (億円)	前年同期 比伸率 %	全国比 %
平成25年	697,742	9.5	114,115	7.7	16.4	67,480	-0.4	9.7	16,547	28.3	2.4	10,930	28.3	1.6	5,165	30.5	0.7
平成26年	730,930	4.8	118,317	3.7	16.2	71,177	5.5	9.7	16,936	2.4	2.3	11,315	3.5	1.5	4,546	-12.0	0.6
平成27年	756,139	3.4	120,356	1.7	15.9	75,310	5.8	10.0	15,652	-7.6	2.1	9,941	-12.1	1.3	4,698	3.3	0.6
平成28年	700,358	-7.4	106,393	-11.6	15.2	68,847	-8.6	9.8	12,597	-19.5	1.8	7,536	-24.2	1.1	3,814	-18.8	0.5
平成29年	782,865	11.8	113,277	6.5	14.5	71,772	4.2	9.2	11,198	-11.1	1.4	7,871	4.5	1.0	4,063	6.5	0.5
平成28年下半期	355,193	-6.1	52,416	-12.6	14.8	33,872	-10.7	9.5	6,151	-23.1	1.7	3,638	-24.6	1.0	1,944	-13.1	0.5
平成29年上半年期	377,858	9.5	55,040	2.0	14.6	34,314	-1.9	9.1	5,766	-10.5	1.5	3,937	1.0	1.0	2,035	8.8	0.5
下半期	405,006	14.0	58,237	11.1	14.4	37,459	10.6	9.2	5,432	-11.7	1.3	3,934	8.1	1.0	2,028	4.4	0.5
平成30年上半年期	401,314	6.2	58,777	6.8	14.6	37,883	10.4	9.4	5,203	-9.8	1.3	4,252	8.0	1.1	1,994	-2.0	0.5
平成29年 10月	66,929	14.0	9,739	8.4	14.6	6,369	10.4	9.5	882	-20.4	1.3	601	-10.8	0.9	353	7.0	0.5
11月	69,200	16.2	9,930	17.2	14.3	6,159	15.3	8.9	916	-14.9	1.3	764	49.6	1.1	376	28.9	0.5
12月	73,039	9.4	10,899	11.2	14.9	7,154	12.1	9.8	975	-10.9	1.3	684	10.6	0.9	329	-10.4	0.5
平成30年 1月	60,863	12.3	8,586	5.8	14.1	5,217	10.1	8.6	805	-14.3	1.3	668	-16.5	1.1	435	5.8	0.7
2月	64,633	1.8	10,260	8.7	15.9	6,537	9.6	10.1	886	-17.3	1.4	724	5.1	1.1	337	-5.6	0.5
3月	73,827	2.1	11,114	5.5	15.1	7,278	12.3	9.9	935	-22.4	1.3	703	-9.1	1.0	398	-0.2	0.5
4月	68,223	7.8	10,110	10.5	14.8	6,521	14.5	9.6	910	5.9	1.3	823	37.7	1.2	305	-2.6	0.4
5月	63,236	8.1	8,727	5.9	13.8	5,638	8.3	8.9	817	1.5	1.3	668	25.4	1.1	274	-1.0	0.4
6月	70,532	6.7	9,981	4.5	14.2	6,692	7.5	9.5	851	-4.2	1.2	667	22.5	0.9	245	-11.7	0.3
7月	67,479	3.9	10,112	9.1	15.0	6,624	9.8	9.8	887	-2.2	1.3	760	31.5	1.1	292	0.1	0.4
8月	66,920	6.6	9,686	12.0	14.5	5,895	7.5	8.8	1,001	15.8	1.5	778	19.0	1.2	418	22.1	0.6
9月	67,194	-1.3	10,358	6.2	15.4	6,662	6.4	9.9	1,026	15.3	1.5	683	4.6	1.0	394	17.4	0.6
10月※	72,434	8.2	10,872	11.6	15.0	6,782	6.5	9.4	1,004	13.9	1.4	925	54.0	1.3	442	25.2	0.6

※は速報値

管内主要港貿易額推移表<輸入>

	全 国		管 内			横 浜			川 崎			千 葉			鹿 島		
	輸入額 (億円)	前年同期 比伸率 %	輸入額 (億円)	前年同期 比伸率 %	全国比 %	輸入額 (億円)	前年同期 比伸率 %	全国比 %	輸入額 (億円)	前年同期 比伸率 %	全国比 %	輸入額 (億円)	前年同期 比伸率 %	全国比 %	輸入額 (億円)	前年同期 比伸率 %	全国比 %
	平成25年	812,425	14.9	168,830	17.8	20.8	41,737	13.9	5.1	31,521	23.8	3.9	47,929	17.4	5.9	17,277	17.1
平成26年	859,091	5.7	180,100	6.7	21.0	46,172	10.6	5.4	32,235	2.3	3.8	54,661	14.0	6.4	14,998	-13.2	1.7
平成27年	784,055	-8.7	141,335	-21.5	18.0	46,229	0.1	5.9	24,275	-24.7	3.1	35,611	-34.9	4.5	10,728	-28.5	1.4
平成28年	660,420	-15.8	109,135	-22.8	16.5	37,999	-17.8	5.8	17,334	-28.6	2.6	26,585	-25.3	4.0	8,203	-23.5	1.2
平成29年	753,792	14.1	131,431	20.4	17.4	41,336	8.8	5.5	22,248	28.4	3.0	33,145	24.7	4.4	10,611	29.4	1.4
平成28年下半期	332,993	-14.4	55,627	-19.0	16.7	18,494	-19.5	5.6	8,791	-22.2	2.6	14,092	-19.0	4.2	4,379	-19.1	1.3
平成29年上半年期	367,758	12.3	64,724	21.0	17.6	20,077	2.9	5.5	11,264	31.8	3.1	16,356	30.9	4.4	5,350	39.9	1.5
下半期	386,035	15.9	66,707	19.9	17.3	21,258	14.9	5.5	10,985	25.0	2.8	16,790	19.1	4.3	5,261	20.1	1.4
平成30年上半年期	395,306	7.5	70,152	8.4	17.7	22,263	10.9	5.6	10,760	-4.5	2.7	18,628	13.9	4.7	5,292	-1.1	1.3
平成29年 10月	64,143	19.0	10,653	23.4	16.6	3,371	16.0	5.3	1,905	36.9	3.0	2,719	34.0	4.2	732	11.8	1.1
11月	68,148	17.3	12,002	24.5	17.6	3,922	23.5	5.8	1,777	13.2	2.6	3,052	19.4	4.5	1,029	44.7	1.5
12月	69,477	15.0	12,887	24.0	18.5	3,645	13.9	5.2	2,101	23.3	3.0	3,424	27.1	4.9	1,116	14.4	1.6
平成30年 1月	70,345	7.8	12,547	10.4	17.8	3,747	1.9	5.3	2,250	17.8	3.2	3,167	4.9	4.5	971	21.3	1.4
2月	64,634	16.6	11,921	16.4	18.4	3,704	26.1	5.7	1,880	18.0	2.9	3,198	2.3	4.9	971	16.2	1.5
3月	65,893	-0.5	12,251	3.5	18.6	3,464	0.1	5.3	1,957	-5.6	3.0	3,558	16.7	5.4	1,127	4.8	1.7
4月	62,016	6.0	10,938	7.7	17.6	3,402	9.1	5.5	1,734	-4.1	2.8	2,576	6.3	4.2	1,019	25.4	1.6
5月	69,069	14.1	11,634	8.3	16.8	4,136	21.3	6.0	1,516	-21.9	2.2	2,969	18.0	4.3	578	-40.7	0.8
6月	63,348	2.6	10,862	4.6	17.1	3,810	9.6	6.0	1,423	-26.5	2.2	3,160	42.2	5.0	627	-26.5	1.0
7月	69,829	14.7	13,022	26.2	18.6	4,119	16.6	5.9	2,118	20.7	3.0	3,284	29.9	4.7	1,077	34.3	1.5
8月	71,408	15.5	13,595	26.2	19.0	4,171	20.0	5.8	2,252	25.3	3.2	3,548	30.5	5.0	1,151	66.6	1.6
9月※	65,881	7.0	12,694	26.0	19.3	3,703	11.8	5.6	2,035	23.5	3.1	3,525	50.1	5.4	970	8.9	1.5
10月※	76,927	19.9	13,330	25.1	17.3	4,358	29.2	5.7	2,018	5.9	2.6	3,336	22.7	4.3	1,196	63.4	1.6

※は速報値

管内主要港貿易額推移表<輸出入>

	全 国		管 内			横 浜			川 崎			千 葉			鹿 島		
	輸出入額 (億円)	前年同期 比伸率 %	輸出入額 (億円)	前年同期 比伸率 %	全国比 %	輸出入額 (億円)	前年同期 比伸率 %	全国比 %	輸出入額 (億円)	前年同期 比伸率 %	全国比 %	輸出入額 (億円)	前年同期 比伸率 %	全国比 %	輸出入額 (億円)	前年同期 比伸率 %	全国比 %
平成25年	1,510,167	12.3	282,945	13.5	18.7	109,217	4.6	7.2	48,069	25.3	3.2	58,859	19.2	3.9	22,442	19.9	1.5
平成26年	1,590,021	5.3	298,417	5.5	18.8	117,349	7.4	7.4	49,171	2.3	3.1	65,975	12.1	4.1	19,544	-12.9	1.2
平成27年	1,540,195	-3.1	261,691	-12.3	17.0	121,539	3.6	7.9	39,927	-18.8	2.6	45,552	-31.0	3.0	15,426	-21.1	1.0
平成28年	1,360,777	-11.6	215,528	-17.6	15.8	106,846	-12.1	7.9	29,931	-25.0	2.2	34,120	-25.1	2.5	12,017	-22.1	0.9
平成29年	1,536,657	12.9	244,708	13.5	15.9	113,108	5.9	7.4	33,446	11.7	2.2	41,016	20.2	2.7	14,674	22.1	1.0
平成28年下半期	688,186	-10.3	108,043	-16.0	15.7	52,367	-14.0	7.6	14,942	-22.6	2.2	17,730	-20.2	2.6	6,323	-17.4	0.9
平成29年上半年期	745,616	10.9	119,764	11.4	16.1	54,391	-0.2	7.3	17,030	13.6	2.3	20,293	23.8	2.7	7,385	29.7	1.0
下半期	791,041	14.9	124,944	15.6	15.8	58,717	12.1	7.4	16,417	9.9	2.1	20,724	16.9	2.6	7,289	15.3	0.9
平成30年上半年期	796,620	6.8	128,930	7.7	16.2	60,146	10.6	7.6	15,964	-6.3	2.0	22,880	12.8	2.9	7,287	-1.3	0.9
平成29年 10月	131,073	16.4	20,392	15.8	15.6	9,741	12.2	7.4	2,786	11.5	2.1	3,320	22.9	2.5	1,084	10.2	0.8
11月	137,348	16.7	21,931	21.1	16.0	10,081	18.4	7.3	2,693	1.8	2.0	3,817	24.4	2.8	1,406	40.1	1.0
12月	142,516	12.0	23,786	17.8	16.7	10,799	12.7	7.6	3,076	9.9	2.2	4,108	24.1	2.9	1,445	7.6	1.0
平成30年 1月	131,208	9.8	21,133	8.5	16.1	8,964	6.6	6.8	3,054	7.2	2.3	3,834	0.4	2.9	1,405	16.0	1.1
2月	129,267	8.7	22,180	12.7	17.2	10,241	15.1	7.9	2,766	3.8	2.1	3,922	2.8	3.0	1,308	9.7	1.0
3月	139,720	0.9	23,365	4.4	16.7	10,742	8.1	7.7	2,892	-11.8	2.1	4,261	11.5	3.0	1,526	3.4	1.1
4月	130,239	6.9	21,048	9.0	16.2	9,924	12.6	7.6	2,645	-0.9	2.0	3,399	12.5	2.6	1,324	17.7	1.0
5月	132,305	11.1	20,361	7.3	15.4	9,773	13.4	7.4	2,333	-15.1	1.8	3,637	19.3	2.7	852	-31.9	0.6
6月	133,881	4.7	20,843	4.6	15.6	10,502	8.2	7.8	2,274	-19.5	1.7	3,826	38.3	2.9	872	-22.9	0.7
7月	137,308	9.1	23,134	18.1	16.8	10,742	12.4	7.8	3,005	12.9	2.2	4,044	30.2	2.9	1,369	25.2	1.0
8月	138,328	11.0	23,281	19.9	16.8	10,066	12.4	7.3	3,253	22.2	2.4	4,326	28.3	3.1	1,569	51.8	1.1
9月※	133,075	2.6	23,052	16.3	17.3	10,365	8.2	7.8	3,061	20.6	2.3	4,208	40.2	3.2	1,364	11.2	1.0
10月※	149,361	14.0	24,202	18.7	16.2	11,139	14.4	7.5	3,022	8.4	2.0	4,261	28.3	2.9	1,637	51.0	1.1

※は速報値

管内港等別・品別貿易額表 (平成30年10月分)

◎ 横 浜

輸 出	価 額 (百万円)	前年同月 比伸率 %	構成比 %	増減 寄与度	輸 入	価 額 (百万円)	前年同月 比伸率 %	構成比 %	増減 寄与度
総額	678,154	6.5	100.0	6.5	総額	435,751	29.2	100.0	29.2
自動車	145,572	-4.4	21.5	-1.1	非鉄金属	34,926	45.5	8.0	3.2
原動機	33,667	12.1	5.0	0.6	原油・粗油	34,175	28.5	7.8	2.2
自動車の部分品	32,115	9.4	4.7	0.4	液化天然ガス	18,337	68.9	4.2	2.2
プラスチック	26,902	15.6	4.0	0.6	衣類・同附属品	17,175	49.5	3.9	1.7
金属加工機械	21,072	14.7	3.1	0.4	原動機	12,366	11.3	2.8	0.4
非鉄金属	19,116	19.6	2.8	0.5	自動車の部分品	11,561	7.4	2.7	0.2
電気計測機器	17,538	31.8	2.6	0.7	有機化合物	11,149	13.9	2.6	0.4
建設用・鉱山用機械	15,855	-6.5	2.3	-0.2	事務用機器	11,092	31.8	2.5	0.8
航空機類	15,742	1,930.6	2.3	2.3	金属製品	10,801	41.3	2.5	0.9
ポンプ・遠心分離機	15,734	10.4	2.3	0.2	プラスチック	10,287	37.9	2.4	0.8

◎ 川 崎

輸 出	価 額 (百万円)	前年同月 比伸率 %	構成比 %	増減 寄与度	輸 入	価 額 (百万円)	前年同月 比伸率 %	構成比 %	増減 寄与度
総額	100,425	13.9	100.0	13.9	総額	201,769	5.9	100.0	5.9
自動車	43,510	33.7	43.3	12.4	液化天然ガス	50,797	12.5	25.2	3.0
有機化合物	13,205	-7.3	13.1	-1.2	原油・粗油	42,430	-20.0	21.0	-5.6
石油製品	8,035	-1.3	8.0	-0.1	肉類・同調製品	33,191	4.7	16.5	0.8
鉄鋼	4,535	1.7	4.5	0.1	石油製品	14,231	49.6	7.1	2.5
金属鉱・くず	4,385	7.9	4.4	0.4	魚介類・同調製品	12,376	-7.9	6.1	-0.6

◎ 横 須 賀

輸 出	価 額 (百万円)	前年同月 比伸率 %	構成比 %	増減 寄与度	輸 入	価 額 (百万円)	前年同月 比伸率 %	構成比 %	増減 寄与度
総額	12,713	-7.9	100.0	-7.9	総額	2,474	23.2	100.0	23.2
自動車	12,230	-6.7	96.2	-6.4	自動車	1,302	3.5	52.6	2.2
有機化合物	182	-23.2	1.4	-0.4	魚介類・同調製品	963	51.5	38.9	16.3
プラスチック	164	74.1	1.3	0.5	船舶類	210	83.0	8.5	4.7

◎ 千 葉

輸 出	価 額 (百万円)	前年同月 比伸率 %	構成比 %	増減 寄与度	輸 入	価 額 (百万円)	前年同月 比伸率 %	構成比 %	増減 寄与度
総額	92,532	54.0	100.0	54.0	総額	333,561	22.7	100.0	22.7
自動車	17,911	55.2	19.4	10.6	原油・粗油	160,463	42.1	48.1	17.5
石油製品	15,766	45.3	17.0	8.2	液化天然ガス	42,584	15.2	12.8	2.1
有機化合物	15,229	65.9	16.5	10.1	石油製品	41,119	29.6	12.3	3.5
鉄鋼	14,237	23.2	15.4	4.5	自動車	17,081	-36.4	5.1	-3.6
船舶	10,842	全増	11.7	18.0	鉄鋼	13,171	61.6	3.9	1.8

◎ 木 更 津

輸 出	価 額 (百万円)	前年同月 比伸率 %	構成比 %	増減 寄与度	輸 入	価 額 (百万円)	前年同月 比伸率 %	構成比 %	増減 寄与度
総額	22,922	12.0	100.0	12.0	総額	63,432	0.7	100.0	0.7
鉄鋼	18,504	11.7	80.7	9.5	液化天然ガス	47,888	50.0	75.5	25.4
自動車	3,771	16.0	16.4	2.5	金属鉱・くず	7,232	-37.9	11.4	-7.0
粗鉱物	79	3.2	0.3	0.0	石炭	6,666	-59.6	10.5	-15.6

管内港等別・品別貿易額表 (平成30年10月分)

◎ 鹿 島

輸 出	価 額 (百万円)	前年同月 比伸率 %	構成比 %	増減 寄与度	輸 入	価 額 (百万円)	前年同月 比伸率 %	構成比 %	増減 寄与度
総額	44,153	25.2	100.0	25.2	総額	119,572	63.4	100.0	63.4
鉄鋼	18,114	31.9	41.0	12.4	原油・粗油	49,396	58.4	41.3	24.9
有機化合物	15,225	40.1	34.5	12.4	石炭	19,785	167.6	16.5	16.9
プラスチック	3,334	-2.8	7.6	-0.3	金属鉱・くず	15,392	45.1	12.9	6.5
石油製品	2,680	10.5	6.1	0.7	石油製品	14,710	281.0	12.3	14.8

◎ 日 立 (常陸那珂を含む)

輸 出	価 額 (百万円)	前年同月 比伸率 %	構成比 %	増減 寄与度	輸 入	価 額 (百万円)	前年同月 比伸率 %	構成比 %	増減 寄与度
総額	69,612	14.3	100.0	14.3	総額	31,083	15.1	100.0	15.1
自動車	52,478	26.3	75.4	17.9	自動車	14,790	-3.9	47.6	-2.2
建設用・鉱山用機械	9,273	5.7	13.3	0.8	石炭	5,526	19.3	17.8	3.3
荷役機械	4,215	53.1	6.1	2.4	液化天然ガス	3,600	50.3	11.6	4.5
原動機	834	179.5	1.2	0.9	非鉄金属	1,877	299.5	6.0	5.2

◎ つ く ば (百里を含む)

輸 出	価 額 (百万円)	前年同月 比伸率 %	構成比 %	増減 寄与度	輸 入	価 額 (百万円)	前年同月 比伸率 %	構成比 %	増減 寄与度
総額	11,321	19.1	100.0	19.1	総額	1,633	9.0	100.0	9.0
荷役機械	2,905	16.8	25.7	4.4	酪農品・鳥卵	644	60.7	39.4	16.2
原動機	1,873	25.3	16.5	4.0	飲料	153	35.6	9.3	2.7
ポンプ・遠心分離機	1,096	48.3	9.7	3.8	電気計測機器	149	53.1	9.1	3.5

◎ 小 名 浜

輸 出	価 額 (百万円)	前年同月 比伸率 %	構成比 %	増減 寄与度	輸 入	価 額 (百万円)	前年同月 比伸率 %	構成比 %	増減 寄与度
総額	7,653	217.7	100.0	217.7	総額	36,330	30.2	100.0	30.2
医薬品	4,629	全増	60.5	192.2	金属鉱・くず	18,180	20.5	50.0	11.1
プラスチック	163	49.9	2.1	2.3	石炭	8,572	12.1	23.6	3.3
ゴム製品	151	-36.3	2.0	-3.6	有機化合物	5,010	96.2	13.8	8.8
事務用機器	135	62.2	1.8	2.2	無機化合物	1,192	1,175.8	3.3	3.9

◎ 相 馬

輸 出	価 額 (百万円)	前年同月 比伸率 %	構成比 %	増減 寄与度	輸 入	価 額 (百万円)	前年同月 比伸率 %	構成比 %	増減 寄与度
総額	5,929	1.6	100.0	1.6	総額	19,385	125.6	100.0	125.6
原動機	5,771	-0.2	97.3	-0.2	石炭	14,763	81.0	76.2	76.9
金属製品	42	38.3	0.7	0.2	液化天然ガス	3,872	全増	20.0	45.1

◎ 福 島 空 港

輸 出	価 額 (百万円)	前年同月 比伸率 %	構成比 %	増減 寄与度	輸 入	価 額 (百万円)	前年同月 比伸率 %	構成比 %	増減 寄与度
総額	---	---	---	---	総額	---	---	---	---

管内港等別・品別貿易額表 (平成30年10月分)

◎ 仙台塩釜

輸 出	価 額 (百万円)	前年同月 比伸率 %	構成比 %	増減 寄与度	輸 入	価 額 (百万円)	前年同月 比伸率 %	構成比 %	増減 寄与度
総額	21,974	-14.2	100.0	-14.2	総額	77,446	36.7	100.0	36.7
ゴム製品	3,912	0.5	17.8	0.1	原油・粗油	30,593	25.6	39.5	11.0
事務用機器	3,515	3.1	16.0	0.4	魚介類・同調製品	6,762	30.3	8.7	2.8
原動機	2,376	14.6	10.8	1.2	石油製品	5,901	171.7	7.6	6.6
石油製品	1	-100.0	0.0	-16.2	液化石油ガス	5,379	172.5	6.9	6.0

◎ 石 巻

輸 出	価 額 (百万円)	前年同月 比伸率 %	構成比 %	増減 寄与度	輸 入	価 額 (百万円)	前年同月 比伸率 %	構成比 %	増減 寄与度
総額	1,122	9.6	100.0	9.6	総額	6,169	56.0	100.0	56.0
金属鉱・くず	510	30.1	45.4	11.5	木製品・コルク製品 (除家具)	1,794	66.9	29.1	18.2
紙類・同製品	424	-3.0	37.8	-1.3	石炭	1,532	32.9	24.8	9.6
鉄鋼	188	-1.0	16.7	-0.2	穀物・同調製品	1,517	85.2	24.6	17.7

◎ 気仙沼

輸 出	価 額 (百万円)	前年同月 比伸率 %	構成比 %	増減 寄与度	輸 入	価 額 (百万円)	前年同月 比伸率 %	構成比 %	増減 寄与度
総額	---(135)	全減	---	-100.0	総額	174	-61.9	100.0	-61.9
					魚介類・同調製品	174	-61.9	100.0	-61.9

◎ 仙台空港

輸 出	価 額 (百万円)	前年同月 比伸率 %	構成比 %	増減 寄与度	輸 入	価 額 (百万円)	前年同月 比伸率 %	構成比 %	増減 寄与度
総額	1,199	-16.7	100.0	-16.7	総額	120	416.5	100.0	416.5
電気計測機器	356	-52.3	29.7	-27.1	原動機	88	全増	73.6	380.2
金属製品	210	13.9	17.6	1.8	プラスチック製品	7	全増	5.7	29.7
電気回路等の機器	153	29.6	12.8	2.4	合成ゴム	2	全増	1.9	10.1
魚介類・同調製品	151	-18.2	12.6	-2.3	精油・香料・化粧品類	2	37.0	1.7	2.4

◎ 宇都宮

輸 出	価 額 (百万円)	前年同月 比伸率 %	構成比 %	増減 寄与度	輸 入	価 額 (百万円)	前年同月 比伸率 %	構成比 %	増減 寄与度
総額	17,461	42.0	100.0	42.0	総額	4,121	166.4	100.0	166.4
プラスチック	2,182	2.8	12.5	0.5	医薬品	2,297	全増	55.7	148.4
医薬品	2,000	20.3	11.5	2.7	プラスチック	760	36.9	18.4	13.2
科学光学機器	1,830	17.0	10.5	2.2	織物用糸・繊維製品	308	-13.0	7.5	-3.0

◎参考

1 統計地域

貿易額は、横浜、川崎、横須賀、千葉、木更津、鹿島、日立、つくば、小名浜、相馬、福島空港、仙台塩釜、石巻、気仙沼、仙台空港、宇都宮の各港等に所在する税関官署の管轄区域に蔵置された貨物の通関額によるものである(日立には常陸那珂港の実績を、つくばには百里飛行場の実績を含む)。

2 統計上の時期

- (1) 輸出は、当該輸出貨物を積載する船舶又は航空機の出港日。
- (2) 輸入は、当該輸入貨物の輸入許可の日(蔵入貨物、移入貨物、総保入貨物及び輸入許可前引取貨物は、それぞれ当該貨物の蔵入、移入、総保入、輸入許可前引取の承認の日)。

3 品目分類

品目分類は、「国際統一商品分類(HS)」に準拠した「輸出入統計品目表」等を参考にして作成された概況品目分類基準表による。

4 地域(国)別

- (1) [EU(欧州連合)] (28ヵ国)
スウェーデン、デンマーク、英国、アイルランド、オランダ、ベルギー、ルクセンブルク、フランス、ドイツ、ポルトガル、スペイン、イタリア、マルタ、フィンランド、ポーランド、オーストリア、ハンガリー、ギリシャ、ルーマニア、ブルガリア、キプロス、エストニア、ラトビア、リトアニア、クロアチア、スロベニア、チェコ、スロバキア
- (2) [ASEAN(東南アジア諸国連合)] (10ヵ国)
ベトナム、タイ、シンガポール、マレーシア、ブルネイ、フィリピン、インドネシア、カンボジア、ラオス、ミャンマー
- (3) 「中華人民共和国」は、香港及びマカオを含まない。

5 数量

数量は、「輸出入統計品目表」に記載されている単位を基本とし、単位未満は切り捨てた。但し、桁数が大きいものは千単位とし、単位未満は四捨五入した。

6 価額

原則として、輸出はFOB価格、輸入はCIF価格による。

※ 数量又は価額欄に示した符号等は、下記の意味を示したものである。

- (1) 「---」は、実績皆無のもの
- (2) 「0」は、表示の単位に満たないもの
- (3) 「空欄」は、単位を設けていないもの又は単位が異なるため集計できないもの
- (4) 数量及び価額の()内は、前年同期の値を示す

7 寄与度

寄与度とは、全体の伸率に対し、各品目がどの程度貢献(寄与)したのかを示すもの。

[計算式]

$$\text{寄与度} = \frac{\text{個々の品目の当期輸出(入)額} - \text{個々の品目の前年同期輸出(入)額}}{\text{前年同期の輸出(入)総額}} \times 100$$

◎この資料に関する問い合わせ・貿易統計資料の閲覧先

横浜税関 調査部 調査統計課 一般統計係 (横浜税関本関1階)
〒231-8401 横浜市中区海岸通1-1 TEL 045-212-6103(直通)
横浜税関ホームページ <http://www.customs.go.jp/yokohama/>
税 関ホームページ <http://www.customs.go.jp>

※ 本資料を他に転載する場合には、横浜税関の資料による旨を必ず注記して下さい。