



横浜税関管内貿易速報（平成 30 年 9 月分）のポイント

【輸出】

平成 30 年 9 月の横浜税関管内の輸出額は 1 兆 356 億円、対前年同月比 6.2% 増で、17 ヶ月連続の増加となった。全国比は 15.4%（対前年同月比 1.1 ポイント上昇）。

輸出額の増加は、主に「自動車」、「鉄鋼」、「石油製品」の輸出が増加したためである。

《参考 1：主要増減品目》

（増加） 自動車（対前年同月比 7.6%増・寄与度+1.9、主に米国向け）、鉄鋼（同 14.3%増・寄与度 +0.8、主にインド向け）、石油製品（同 18.2%増・寄与度+0.7、主に台湾向け）が増加した。

（減少） 建設用・鉱山用機械（同 25.9%減・寄与度-0.8、主にトルコ向け）が減少した。

《参考 2：全国》

- 輸出額は 6 兆 7,266 億円。対前年同月比は 1.2%減で、22 ヶ月ぶりの減少となった。

【輸入】

平成 30 年 9 月の横浜税関管内の輸入額は 1 兆 2,693 億円、対前年同月比 26.0% 増で、21 ヶ月連続の増加となった。全国比は 19.3%（対前年同月比 2.9 ポイント上昇）。

輸入額の増加は、主に「原油・粗油」、「液化天然ガス」、「石油製品」の輸入が増加したためである。

《参考 1：主要増減品目》

（増加） 原油・粗油（対前年同月比 48.0%増（数量同 1.2%減）・寄与度+10.0、主にアラブ首長国連邦から）、液化天然ガス（同 63.7%増（数量同 22.8%増）・寄与度+7.3、主にオーストラリアから）、石油製品（同 61.9%増・寄与度+2.6、主に韓国から）が増加した。

《参考 2：全国》

- 輸入額は 6 兆 5,871 億円。対前年同月比は 7.0%増で、6 ヶ月連続の増加となった。

【差引】

結果、平成 30 年 9 月の横浜税関管内の輸出額から輸入額を差し引いた金額は 2,338 億円の赤字で、23 ヶ月連続の赤字となった。

《参考：全国》

- 差引額は 1,396 億円の黒字で、3 ヶ月ぶりの黒字となった。

横浜税関管内貿易速報

平成30年10月18日
横浜税関

(平成30年9月分)

貿易額	輸出			輸入			差引	
	価額	前年同月比伸率	全国比	価額	前年同月比伸率	全国比	価額	前年同月比伸率
管内	1兆356億円	6.2%	15.4%	1兆2,693億円	26.0%	19.3%	2,338億円	7.2倍
全国	6兆7,266億円	1.2%	100.0%	6兆5,871億円	7.0%	100.0%	1,396億円	78.7%

		商品別動向 (前年同月比伸率) (寄与度)				地域(国)別動向 (前年同月比伸率)	
横浜 税関 管内	輸出	【主要品目】				アジア	5,188 億円(2.6%)
		1. 自動車	2,658 億円(7.6%)			[中華人民共和国	1,699 億円(6.6%)]
		2. 鉄鋼	622 億円(14.3%)			[A S E A N	1,642 億円(12.7%)]
		3. 石油製品	471 億円(18.2%)			アメリカ合衆国	2,403 億円(19.5%)
		【主要増加品目】	【主要減少品目】		E U	832 億円(19.3%)	
		自動車 2,658 億円 (7.6%) (1.9)	建設用・鉱山用機械 225 億円 (25.9%) (0.8)				
		鉄鋼 622 億円 (14.3%) (0.8)	船舶 --- (全減) (0.7)				
		石油製品 471 億円 (18.2%) (0.7)	有機化合物 395 億円 (11.0%) (0.5)				
管内	輸入	【主要品目】				アジア	3,415 億円(10.3%)
		1. 原油・粗油	3,113 億円(48.0%)	585万6千KL(1.2%)		[中華人民共和国	1,359 億円(10.8%)]
		2. 液化天然ガス	1,901 億円(63.7%)	312万4千MT(22.8%)		[A S E A N	1,305 億円(6.4%)]
		3. 石炭	712 億円(31.6%)			アメリカ合衆国	1,225 億円(36.3%)
		【主要増加品目】	【主要減少品目】		E U	1,358 億円(25.1%)	
		原油・粗油 3,113 億円 (48.0%) (10.0)	非鉄金属 249 億円 (15.4%) (0.4)				
		液化天然ガス 1,901 億円 (63.7%) (7.3)	肉類・同調製品 358 億円 (10.7%) (0.4)				
		石油製品 697 億円 (61.9%) (2.6)	原動機 100 億円 (29.7%) (0.4)				
原油単価 平成30年9月: 53,157円/KL 76.1 ドル/バーレル (平成29年9月: 35,480円/KL 51.5ドル/バーレル)							
為替レート(税関長公示レートの平均値) 平成30年9月: 111.13 円/ドル (平成29年9月: 109.48 円/ドルと比べ、1.5%の円安)							

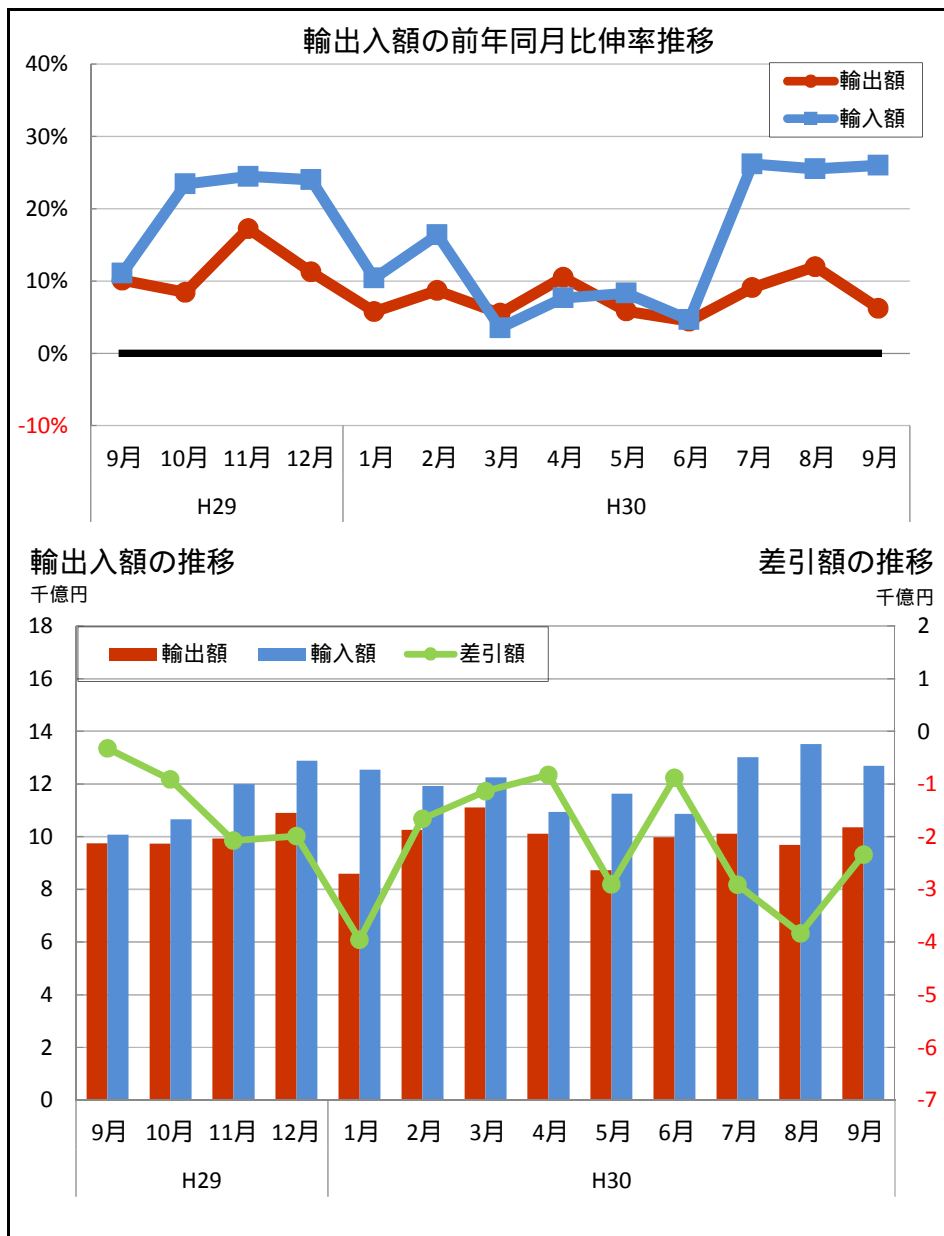
◎管内貿易額推移表

	輸 出 額			輸 入 額			差 引 額	
	(億円)	前年同期 比伸率 %	全国比 %	(億円)	前年同期 比伸率 %	全国比 %	(億円)	前年同期 比伸率 %
平成25年	114,115	7.7	16.4	168,830	17.8	20.8	-54,715	46.2
平成26年	118,317	3.7	16.2	180,100	6.7	21.0	-61,783	12.9
平成27年	120,356	1.7	15.9	141,335	-21.5	18.0	-20,979	-66.0
平成28年	106,393	-11.6	15.2	109,135	-22.8	16.5	-2,742	-86.9
平成29年	113,277	6.5	14.5	131,431	20.4	17.4	-18,154	562.0
平成28年下半期	52,416	-12.6	14.8	55,627	-19.0	16.7	-3,211	-62.9
平成29年上半年期	55,040	2.0	14.6	64,724	21.0	17.6	-9,684	—
下半期	58,237	11.1	14.4	66,707	19.9	17.3	-8,470	163.8
平成30年上半年期	58,777	6.8	14.6	70,152	8.4	17.7	-11,375	17.5
平成29年 第2Q	26,947	2.8	14.3	31,279	25.8	17.3	-4,332	—
第3Q	27,669	9.9	14.1	31,166	15.6	16.9	-3,497	95.0
第4Q	30,568	12.2	14.6	35,541	24.0	17.6	-4,973	250.7
平成30年 第1Q	29,960	6.6	15.0	36,719	9.8	18.3	-6,759	26.3
第2Q	28,818	6.9	14.3	33,434	6.9	17.2	-4,616	6.6
第3Q (P2)	30,154	9.0	15.0	39,235	25.9	19.0	-9,082	159.7
平成29年 9月	9,749	10.1	14.3	10,074	11.1	16.4	-325	49.2
10月	9,739	8.4	14.6	10,653	23.4	16.6	-913	—
11月	9,930	17.2	14.3	12,002	24.5	17.6	-2,072	76.5
12月	10,899	11.2	14.9	12,887	24.0	18.5	-1,988	233.8
平成30年 1月	8,586	5.8	14.1	12,547	10.4	17.8	-3,960	22.1
2月	10,260	8.7	15.9	11,921	16.4	18.4	-1,661	107.3
3月	11,114	5.5	15.1	12,251	3.5	18.6	-1,137	-12.9
4月	10,110	10.5	14.8	10,938	7.7	17.6	-828	-18.2
5月	8,727	5.9	13.8	11,634	8.3	16.8	-2,908	16.5
6月	9,981	4.5	14.2	10,862	4.6	17.1	-881	6.8
7月	10,112	9.1	15.0	13,022	26.2	18.6	-2,911	177.1
8月 (P1)	9,686	12.0	14.5	13,519	25.5	19.0	-3,833	80.7
9月 (P2)	10,356	6.2	15.4	12,693	26.0	19.3	-2,338	620.2

(P1)は、輸入は速報値（輸出は確報値）

(P2)は、輸出、輸入とも速報値

◎管内貿易額月別推移グラフ



管内輸出品別表

品名	単位	平成30年9月分							平成30年1月以降累計						
		数量	前年同月 比伸率 %	価額 (百万円)	前年同月 比伸率 %	構成比 %	増減 寄与度	全国比 %	数量	前年同期 比伸率 %	価額 (百万円)	前年同期 比伸率 %	構成比 %	増減 寄与度	全国比 %
総額				1,035,583	6.2	100.0	6.2	15.4			8,893,086	7.5	100.0	7.5	14.7
食料品及び動物				10,082	25.1	1.0	0.2	18.8			79,468	28.6	0.9	0.2	17.7
飲料及びたばこ				1,593	60.8	0.2	0.1	16.7			11,737	50.0	0.1	0.0	14.5
原材料				24,424	5.6	2.4	0.1	27.7			229,941	6.0	2.6	0.2	27.6
金属鉱及びくず	トン	238,165	-24.4	13,605	0.3	1.3	0.0	33.7	2,464,660	-10.6	129,654	9.8	1.5	0.1	34.5
鉱物性燃料				48,205	18.2	4.7	0.8	34.4			332,743	2.8	3.7	0.1	33.8
石油製品				47,130	18.2	4.6	0.7	35.4			328,001	2.5	3.7	0.1	34.4
動植物性油脂	トン	1,516	-47.4	238	-30.9	0.0	-0.0	12.8	22,529	-7.9	2,634	-17.4	0.0	-0.0	13.4
化学製品				130,393	-1.5	12.6	-0.2	18.1			1,218,680	7.5	13.7	1.0	18.7
有機化合物				39,516	-11.0	3.8	-0.5	24.0			387,127	1.9	4.4	0.1	26.0
無機化合物	トン	65,346	12.6	6,576	0.2	0.6	0.0	13.2	681,350	-9.3	58,854	0.9	0.7	0.0	13.3
染料・なめし剤及び着色剤	〃	6,824	-6.8	7,750	-0.0	0.7	-0.0	18.2	63,517	-1.5	68,612	4.1	0.8	0.0	17.5
医薬品	〃	569	44.9	4,171	-29.1	0.4	-0.2	9.7	5,394	-9.8	78,258	69.7	0.9	0.4	16.1
精油・香料及び化粧品類	〃	8,146	1.2	14,890	16.1	1.4	0.2	22.9	73,394	19.8	132,757	33.6	1.5	0.4	23.9
プラスチック	〃	110,181	-5.4	36,945	7.1	3.6	0.3	17.4	906,501	-12.0	302,237	-1.0	3.4	-0.0	16.2
原料別製品				123,492	7.6	11.9	0.9	17.0			1,145,064	6.5	12.9	0.8	16.9
ゴム製品	トン	25,070	0.2	13,840	-1.6	1.3	-0.0	19.1	241,271	0.3	130,148	1.8	1.5	0.0	19.4
非金属鉱物製品				6,203	1.8	0.6	0.0	7.9			48,448	1.5	0.5	0.0	7.3
鉄鋼	トン	648,996	-4.6	62,246	14.3	6.0	0.8	23.4	6,865,415	-4.2	604,916	7.0	6.8	0.5	23.7
(鉄鋼のフラットロール製品)	〃	485,933	-7.9	44,682	10.3	4.3	0.4	26.4	5,233,590	-3.6	442,243	7.6	5.0	0.4	27.6
非鉄金属	〃	21,337	3.8	18,602	1.5	1.8	0.0	15.5	191,129	3.5	168,265	12.8	1.9	0.2	14.6
金属製品				15,288	5.9	1.5	0.1	14.3			130,696	6.7	1.5	0.1	13.6
一般機械				225,010	5.6	21.7	1.2	16.9			1,954,696	9.5	22.0	2.1	15.8
原動機	トン	32,823	6.9	46,068	12.1	4.4	0.5	18.2	286,140	5.6	378,768	-0.1	4.3	-0.0	17.4
(自動車用エンジン)	〃	24,150	6.6	23,018	17.0	2.2	0.3	20.2	206,165	4.3	177,426	10.4	2.0	0.2	19.1
事務用機器				11,942	32.0	1.2	0.3	10.0			103,712	2.7	1.2	0.0	9.5
金属加工機械				22,871	12.8	2.2	0.3	22.1			185,345	11.2	2.1	0.2	19.9
印刷機械及び製本機械				5,439	17.2	0.5	0.1	55.1			35,887	9.8	0.4	0.0	49.0
建設用・鉱山用機械				22,487	-25.9	2.2	-0.8	26.9			250,395	13.1	2.8	0.4	27.3
ポンプ及び遠心分離機				18,205	10.5	1.8	0.2	16.6			157,429	2.4	1.8	0.0	16.2
荷役機械				15,197	0.4	1.5	0.0	27.6			131,752	8.4	1.5	0.1	25.3
半導体等製造装置	トン	1,961	-6.4	18,191	22.1	1.8	0.3	8.3	18,291	47.2	144,220	63.9	1.6	0.7	6.8
電気機器				94,141	11.9	9.1	1.0	7.8			757,754	9.3	8.5	0.8	7.3
重電機器				11,873	-11.8	1.1	-0.2	14.9			96,228	-6.5	1.1	-0.1	13.5
電気回路等の機器				17,611	-9.5	1.7	-0.2	9.7			165,486	5.6	1.9	0.1	10.8
電池				6,181	10.4	0.6	0.1	12.3			37,962	2.5	0.4	0.0	8.5
半導体等電子部品				2,280	23.1	0.2	0.0	0.6			17,157	-0.7	0.2	-0.0	0.6
(I C)	千個	16,042	57.9	785	50.5	0.1	0.0	0.3	94,639	-3.6	5,290	-14.8	0.1	-0.0	0.2
電気計測機器				19,375	32.2	1.9	0.5	13.6			151,045	19.3	1.7	0.3	11.7
輸送用機器				308,925	5.6	29.8	1.7	20.0			2,567,039	5.8	28.9	1.7	18.5
自動車	台	138,505	2.9	265,784	7.6	25.7	1.9	26.4	1,160,262	4.1	2,130,766	4.0	24.0	1.0	23.8
(乗用車)	〃	106,925	7.0	197,729	15.7	19.1	2.8	22.2	888,551	4.9	1,538,682	4.0	17.3	0.7	19.4
(貨物自動車)	〃	26,922	-13.1	61,315	-10.9	5.9	-0.8	71.9	234,223	-0.2	535,538	5.2	6.0	0.3	70.7
自動車の部分品	トン	45,499	6.4	40,304	9.9	3.9	0.4	11.5	370,684	6.5	324,304	8.0	3.6	0.3	10.9
船舶	隻	---	全減	---	全減	---	-0.7	---	20	-20.0	54,665	14.9	0.6	0.1	5.1
雑製品				43,007	3.0	4.2	0.1	9.8			354,208	4.5	4.0	0.2	10.0
科学光学機器				17,462	-2.3	1.7	-0.0	8.6			154,093	5.3	1.7	0.1	9.0
写真用・映画用材料				6,749	-3.6	0.7	-0.0	14.6			59,816	-2.7	0.7	-0.0	15.3
その他				26,074	14.5	2.5	0.3	5.7			239,120	16.0	2.7	0.4	5.4

管内輸入品別表

品名	単位	平成30年9月分							平成30年1月以降累計						
		数量	前年同月 比伸率 %	価額 (百万円)	前年同月 比伸率 %	構成比 %	増減 寄与度	全国比 %	数量	前年同期 比伸率 %	価額 (百万円)	前年同期 比伸率 %	構成比 %	増減 寄与度	全国比 %
総額				1,269,343	26.0	100.0	26.0	19.3			10,938,756	14.1	100.0	14.1	18.2
食料品及び動物				125,310	-5.2	9.9	-0.7	26.0			1,182,780	1.2	10.8	0.1	25.7
肉類及び同調製品	トン	69,649	-11.6	35,837	-10.7	2.8	-0.4	30.9	646,211	0.6	330,592	0.2	3.0	0.0	29.6
酪農品及び鳥卵	〃	19,294	-15.4	8,262	-12.6	0.7	-0.1	61.6	198,444	3.2	84,183	10.7	0.8	0.1	61.2
魚介類及び同調製品	〃	36,139	-5.3	25,437	0.8	2.0	0.0	20.1	278,588	-1.2	196,445	0.6	1.8	0.0	16.7
穀物及び同調製品	〃	425,551	-20.0	14,851	-2.6	1.2	-0.0	23.1	5,124,482	5.1	164,782	8.4	1.5	0.1	27.5
果実	〃	56,962	14.2	11,573	16.9	0.9	0.2	27.9	503,861	4.1	102,394	6.2	0.9	0.1	24.6
野菜	〃	50,344	-2.7	10,085	-3.3	0.8	-0.0	24.8	541,009	3.8	105,530	1.4	1.0	0.0	25.9
コーヒー	〃	14,187	-5.5	5,538	-12.2	0.4	-0.1	47.9	150,612	-2.0	56,266	-14.2	0.5	-0.1	46.3
飼料	〃	62,666	-8.9	4,470	5.7	0.4	0.0	13.5	722,955	10.7	49,351	8.7	0.5	0.0	17.1
飲料及びたばこ				10,202	43.0	0.8	0.3	15.5			81,035	31.6	0.7	0.2	11.2
原材料				76,601	2.8	6.0	0.2	20.9			754,074	5.7	6.9	0.4	20.6
大豆	トン	35,907	-12.1	2,040	-10.5	0.2	-0.0	22.7	975,721	6.0	50,821	4.4	0.5	0.0	38.5
木材				4,416	-17.7	0.3	-0.1	14.5			45,875	8.8	0.4	0.0	14.9
金属鉱及びびくず	千ト	4,044	3.6	52,762	0.8	4.2	0.0	21.5	36,005	0.9	507,971	4.8	4.6	0.2	20.7
鉱物性燃料				665,436	51.8	52.4	22.5	42.0			5,408,437	20.4	49.4	9.6	38.9
石炭	千ト	4,523	7.7	71,163	31.6	5.6	1.7	30.5	38,311	-1.6	588,070	5.8	5.4	0.3	28.8
原油及び粗油	千KL	5,856	-1.2	311,308	48.0	24.5	10.0	43.1	50,264	-7.6	2,484,271	22.6	22.7	4.8	38.8
石油製品				69,681	61.9	5.5	2.6	39.0			553,529	28.2	5.1	1.3	37.9
天然ガス及び製造ガス	千ト	3,415	22.1	210,593	62.9	16.6	8.1	47.5	31,856	2.9	1,763,490	20.0	16.1	3.1	44.8
(液化石油ガス)	〃	291	15.1	20,500	56.6	1.6	0.7	35.9	3,250	2.5	205,852	22.1	1.9	0.4	40.7
(液化天然ガス)	〃	3,124	22.8	190,093	63.7	15.0	7.3	49.3	28,605	2.9	1,557,635	19.8	14.2	2.7	45.4
動植物性油脂	トン	37,101	-36.7	4,516	-34.6	0.4	-0.2	33.7	451,626	8.1	54,717	-1.5	0.5	-0.0	37.3
化学製品				96,211	58.7	7.6	3.5	15.2			735,733	24.8	6.7	1.5	11.7
有機化合物				38,276	51.4	3.0	1.3	26.3			303,569	26.5	2.8	0.7	21.5
無機化合物	トン	50,771	38.9	9,369	44.6	0.7	0.3	13.8	379,037	15.1	76,570	37.3	0.7	0.2	12.1
放射性元素	KG	70,346	1,135.2	12,345	5,338.7	1.0	1.2	93.8	173,038	210.8	28,654	257.9	0.3	0.2	52.5
精油・香料及び化粧品類	トン	5,203	-4.4	5,320	11.7	0.4	0.1	15.2	46,257	-14.3	44,513	-2.9	0.4	-0.0	12.7
プラスチック	〃	39,835	13.6	11,759	14.8	0.9	0.2	13.5	396,925	10.4	113,659	12.0	1.0	0.1	13.5
原料別製品				79,177	-1.5	6.2	-0.1	13.8			799,041	10.1	7.3	0.8	14.6
木製品及びコルク製品(除家具)				6,821	6.5	0.5	0.0	11.3			69,718	10.0	0.6	0.1	12.0
非金属鉱物製品				5,510	-1.1	0.4	-0.0	8.9			53,176	-0.4	0.5	-0.0	9.7
鉄鋼	トン	163,609	-14.3	17,206	-5.4	1.4	-0.1	22.5	1,623,031	-6.3	173,611	7.6	1.6	0.1	23.3
非鉄金属	〃	63,356	-25.0	24,866	-15.4	2.0	-0.4	16.8	749,665	-1.0	282,535	11.9	2.6	0.3	19.0
(アルミニウム及び同合金)	〃	55,115	-27.7	14,140	-19.9	1.1	-0.3	24.6	672,996	-1.1	172,401	10.0	1.6	0.2	28.1
金属製品				13,554	25.0	1.1	0.3	13.7			122,513	19.2	1.1	0.2	12.9
一般機械				48,247	-2.2	3.8	-0.1	8.0			487,098	4.8	4.5	0.2	8.3
原動機	トン	7,276	-9.1	10,005	-29.7	0.8	-0.4	9.3	65,633	1.8	107,200	-5.0	1.0	-0.1	10.1
事務用機器				9,165	-10.5	0.7	-0.1	4.7			109,189	3.5	1.0	0.0	5.7
建設用・鉱山用機械	トン	10,464	22.9	5,548	34.2	0.4	0.1	30.2	90,518	17.1	46,385	21.5	0.4	0.1	29.4
電気機器				38,589	-3.2	3.0	-0.1	3.7			361,007	3.0	3.3	0.1	4.1
重電機器				4,055	-10.7	0.3	-0.0	7.9			34,640	-3.7	0.3	-0.0	7.2
音響・映像機器(含部品)				5,095	-5.3	0.4	-0.0	5.3			59,442	6.8	0.5	0.0	6.6
半導体等電子部品				3,831	-18.5	0.3	-0.1	1.6			35,465	-20.0	0.3	-0.1	1.7
輸送用機器				77,334	1.0	6.1	0.1	27.6			650,123	10.5	5.9	0.6	25.8
自動車	台	16,307	14.2	62,701	4.2	4.9	0.2	48.3	124,240	13.6	501,589	15.3	4.6	0.7	47.9
自動車の部分品	トン	12,050	-1.6	10,694	-4.1	0.8	-0.0	13.0	105,510	4.7	96,985	5.5	0.9	0.1	13.6
雑製品				43,052	15.5	3.4	0.6	5.1			356,070	6.3	3.3	0.2	4.9
家具	トン	14,097	10.9	7,623	19.6	0.6	0.1	12.4	126,200	4.9	62,216	4.9	0.6	0.0	11.0
衣類及び同附属品				18,220	19.3	1.4	0.3	5.4			137,661	19.3	1.3	0.2	5.7
科学光学機器				3,638	6.6	0.3	0.0	2.6			29,962	-16.4	0.3	-0.1	2.2
その他				4,669	9.1	0.4	0.0	4.6			68,640	52.8	0.6	0.2	6.8

管 内 地 域 (国) 別 表 (平成30年9月分)

地域又は国	輸 出					輸 入					出超額 (-は入超) (百万円)
	価 額 (百万円)	前年同月 比伸率 %	構成比 %	増減 寄与度	全国比 %	価 額 (百万円)	前年同月 比伸率 %	構成比 %	増減 寄与度	全国比 %	
総 額	1,035,583	6.2	100.0	6.2	15.4	1,269,343	26.0	100.0	26.0	19.3	-233,760
ア シ ア	518,845	2.6	50.1	1.4	13.9	341,468	10.3	26.9	3.2	10.8	177,377
大韓民国	67,004	6.6	6.5	0.4	14.0	48,823	36.9	3.8	1.3	17.7	18,181
中華人民共和国	169,940	-6.6	16.4	-1.2	13.5	135,893	10.8	10.7	1.3	8.3	34,047
台湾	55,889	11.1	5.4	0.6	14.1	13,699	6.2	1.1	0.1	5.8	42,190
香港	24,247	-22.8	2.3	-0.7	6.4	241	-2.4	0.0	-0.0	0.7	24,007
ベトナム	22,501	-5.8	2.2	-0.1	14.1	18,416	22.2	1.5	0.3	10.1	4,085
タイ	48,040	12.6	4.6	0.6	15.0	27,478	-1.9	2.2	-0.1	13.6	20,562
シンガポール	18,395	7.0	1.8	0.1	9.7	4,980	29.6	0.4	0.1	7.5	13,415
マレーシア	18,148	7.9	1.8	0.1	14.4	30,560	-15.8	2.4	-0.6	19.9	-12,412
フィリピン	13,856	-21.2	1.3	-0.4	13.8	7,523	-12.5	0.6	-0.1	8.3	6,333
インドネシア	39,635	79.8	3.8	1.8	25.8	20,171	7.0	1.6	0.1	11.5	19,464
インド	22,177	52.5	2.1	0.8	21.4	11,351	-20.9	0.9	-0.3	24.2	10,826
中 東	31,211	4.2	3.0	0.1	15.4	345,111	43.4	27.2	10.4	43.2	-313,900
イラン	4,527	83.5	0.4	0.2	67.8	27,601	6.3	2.2	0.2	82.0	-23,074
サウジアラビア	4,795	-41.3	0.5	-0.3	12.1	103,863	81.6	8.2	4.6	38.6	-99,068
クウェート	1,875	83.4	0.2	0.1	10.6	30,859	12.5	2.4	0.3	48.0	-28,985
カタール	1,153	49.8	0.1	0.0	7.6	34,794	4.1	2.7	0.1	30.7	-33,641
アラブ首長国連邦	12,078	17.2	1.2	0.2	17.3	135,847	56.0	10.7	4.8	54.8	-123,770
西 欧	84,335	8.0	8.1	0.6	11.6	142,147	31.9	11.2	3.4	17.7	-57,812
英国	21,037	44.2	2.0	0.7	16.6	12,909	71.3	1.0	0.5	19.5	8,128
オランダ	10,630	-11.9	1.0	-0.1	9.9	9,330	155.3	0.7	0.6	21.0	1,299
ベルギー	12,825	104.7	1.2	0.7	19.2	12,039	149.5	0.9	0.7	39.2	786
フランス	3,542	-12.7	0.3	-0.1	5.7	19,566	122.1	1.5	1.1	17.4	-16,025
ドイツ	16,879	16.8	1.6	0.2	8.8	45,352	-16.2	3.6	-0.9	20.1	-28,472
スペイン	3,967	-13.7	0.4	-0.1	17.4	5,080	-7.5	0.4	-0.0	17.5	-1,113
イタリア	5,130	-2.1	0.5	-0.0	13.5	13,437	39.3	1.1	0.4	15.9	-8,307
トルコ	3,434	-50.1	0.3	-0.4	13.8	736	59.0	0.1	0.0	10.8	2,698
中 東 欧・ロ シ ア 等	17,706	25.2	1.7	0.4	12.6	45,120	15.5	3.6	0.6	20.6	-27,414
ロシア	10,225	13.5	1.0	0.1	15.5	36,884	19.9	2.9	0.6	25.2	-26,659
北 米	251,272	19.6	24.3	4.2	18.4	147,836	31.9	11.6	3.5	18.6	103,436
カナダ	10,927	23.7	1.1	0.2	15.8	25,322	14.1	2.0	0.3	27.8	-14,396
アメリカ合衆国	240,345	19.5	23.2	4.0	18.6	122,473	36.3	9.6	3.2	17.4	117,872
中 南 米	56,550	1.5	5.5	0.1	19.9	53,498	-9.0	4.2	-0.5	22.7	3,052
メキシコ	30,376	4.2	2.9	0.1	28.6	7,551	16.9	0.6	0.1	15.3	22,825
コロンビア	4,038	35.3	0.4	0.1	36.8	3,492	-57.5	0.3	-0.5	45.8	546
チリ	8,437	106.0	0.8	0.4	42.7	14,075	0.8	1.1	0.0	24.7	-5,637
ブラジル	3,213	-9.1	0.3	-0.0	9.6	16,501	-33.5	1.3	-0.8	29.1	-13,287
ア フ リ カ	23,449	18.4	2.3	0.4	31.6	8,839	-63.4	0.7	-1.5	12.2	14,610
南アフリカ共和国	6,303	-4.9	0.6	-0.0	25.2	2,612	-55.2	0.2	-0.3	5.5	3,691
大 洋 州	52,215	-15.1	5.0	-1.0	26.8	185,324	60.8	14.6	7.0	37.8	-133,109
オーストラリア	44,658	0.8	4.3	0.0	28.0	165,131	69.0	13.0	6.7	38.4	-120,473
ニュージーランド	6,424	-13.9	0.6	-0.1	35.2	5,996	2.4	0.5	0.0	24.3	428
EU	83,193	19.3	8.0	1.4	11.3	135,768	25.1	10.7	2.7	18.0	-52,575
ASEAN	164,210	12.7	15.9	1.9	15.4	130,538	6.4	10.3	0.8	14.1	33,672

管内地域(国)別品別表<輸出>① (平成30年9月分)

品名	アジア				中華人民共和国				ASEAN			
	価額 (百万円)	前年同月 比伸率 %	構成比 %	増減 寄与度	価額 (百万円)	前年同月 比伸率 %	構成比 %	増減 寄与度	価額 (百万円)	前年同月 比伸率 %	構成比 %	増減 寄与度
総額	518,845	2.6	100.0	2.6	169,940	-6.6	100.0	-6.6	164,210	12.7	100.0	12.7
食料品及び動物	7,072	23.3	1.4	0.3	392	11.3	0.2	0.0	2,723	8.1	1.7	0.1
飲料及びたばこ	1,208	76.7	0.2	0.1	321	122.0	0.2	0.1	408	267.5	0.2	0.2
原材料	20,620	1.6	4.0	0.1	8,402	-4.3	4.9	-0.2	6,376	37.6	3.9	1.2
金属鉱及びくず	12,940	-3.9	2.5	-0.1	5,319	-13.5	3.1	-0.5	3,720	60.6	2.3	1.0
鉱物性燃料	25,988	42.0	5.0	1.5	7,358	98.4	4.3	2.0	5,646	35.3	3.4	1.0
石油製品	24,927	43.4	4.8	1.5	7,330	103.9	4.3	2.1	5,599	35.5	3.4	1.0
動植物性油脂	98	-63.8	0.0	-0.0	9	-56.1	0.0	-0.0	30	-85.8	0.0	-0.1
化学製品	104,913	-1.9	20.2	-0.4	41,750	-13.7	24.6	-3.7	21,160	24.3	12.9	2.8
有機化合物	32,436	-12.5	6.3	-0.9	19,007	-24.6	11.2	-3.4	2,575	24.6	1.6	0.3
無機化合物	4,735	-3.2	0.9	-0.0	1,223	33.3	0.7	0.2	867	52.7	0.5	0.2
染料・なめし剤及び着色剤	6,248	0.4	1.2	0.0	1,327	-8.8	0.8	-0.1	2,178	11.0	1.3	0.1
医薬品	1,437	3.0	0.3	0.0	545	12.8	0.3	0.0	262	10.3	0.2	0.0
精油・香料及び化粧品類	13,324	19.2	2.6	0.4	4,732	9.6	2.8	0.2	3,397	51.5	2.1	0.8
プラスチック	30,823	4.4	5.9	0.3	11,095	-0.5	6.5	-0.0	8,067	28.4	4.9	1.2
原料別製品	85,437	4.8	16.5	0.8	18,910	1.6	11.1	0.2	34,020	3.2	20.7	0.7
ゴム製品	3,735	-2.1	0.7	-0.0	1,128	-11.7	0.7	-0.1	1,610	1.7	1.0	0.0
非金属鉱物製品	4,782	-0.1	0.9	-0.0	1,602	-17.8	0.9	-0.2	1,227	4.4	0.7	0.0
鉄鋼	47,901	13.7	9.2	1.1	7,208	23.7	4.2	0.8	20,859	7.0	12.7	0.9
(鉄鋼のフラットロール製品)	33,853	10.8	6.5	0.7	5,158	35.6	3.0	0.7	15,527	-5.0	9.5	-0.6
非鉄金属	15,939	-2.6	3.1	-0.1	4,409	8.6	2.6	0.2	5,346	-4.6	3.3	-0.2
金属製品	7,612	-12.9	1.5	-0.2	2,404	-35.6	1.4	-0.7	3,182	2.8	1.9	0.1
一般機械	129,529	7.5	25.0	1.8	55,457	2.9	32.6	0.9	39,501	18.4	24.1	4.2
原動機	23,269	17.2	4.5	0.7	9,519	29.1	5.6	1.2	10,511	44.8	6.4	2.2
(自動車用エンジン)	10,447	27.1	2.0	0.4	3,437	53.4	2.0	0.7	5,745	34.3	3.5	1.0
事務用機器	3,961	2.9	0.8	0.0	1,498	-14.7	0.9	-0.1	1,260	21.7	0.8	0.2
金属加工機械	12,880	11.2	2.5	0.3	4,066	-11.7	2.4	-0.3	4,070	50.6	2.5	0.9
印刷機械及び製本機械	3,955	63.8	0.8	0.3	2,900	245.3	1.7	1.1	298	-29.2	0.2	-0.1
建設用・鉱山用機械	7,908	-9.5	1.5	-0.2	1,475	6.5	0.9	0.0	3,638	-8.3	2.2	-0.2
ポンプ及び遠心分離機	9,283	-5.4	1.8	-0.1	3,031	-23.3	1.8	-0.5	3,338	12.6	2.0	0.3
荷役機械	7,601	18.4	1.5	0.2	1,504	4.0	0.9	0.0	4,475	69.9	2.7	1.3
半導体等製造装置	17,896	25.6	3.4	0.7	10,320	-18.5	6.1	-1.3	267	-32.9	0.2	-0.1
電気機器	50,337	1.4	9.7	0.1	19,468	-13.4	11.5	-1.7	12,602	6.5	7.7	0.5
重電機器	6,344	-0.3	1.2	-0.0	1,832	-14.7	1.1	-0.2	2,114	54.7	1.3	0.5
電気回路等の機器	11,754	-20.1	2.3	-0.6	5,516	-36.8	3.2	-1.8	2,823	3.7	1.7	0.1
電池	805	-27.0	0.2	-0.1	437	-37.9	0.3	-0.1	63	-64.6	0.0	-0.1
半導体等電子部品	1,782	28.5	0.3	0.1	487	56.1	0.3	0.1	927	22.7	0.6	0.1
(I C)	740	49.1	0.1	0.0	301	112.6	0.2	0.1	274	20.4	0.2	0.0
電気計測機器	11,064	11.6	2.1	0.2	4,145	18.4	2.4	0.4	2,264	12.0	1.4	0.2
輸送用機器	56,257	-13.4	10.8	-1.7	5,949	-52.0	3.5	-3.5	32,341	6.2	19.7	1.3
自動車	37,894	-20.6	7.3	-1.9	2,178	-74.3	1.3	-3.5	19,848	-3.3	12.1	-0.5
(乗用車)	17,813	-29.2	3.4	-1.5	2,178	-74.3	1.3	-3.5	5,481	-12.7	3.3	-0.5
(貨物自動車)	16,608	-10.5	3.2	-0.4	---	全減	---	-0.0	12,393	8.3	7.5	0.7
自動車の部分品	17,616	10.9	3.4	0.3	3,647	-1.0	2.1	-0.0	12,153	27.5	7.4	1.8
船舶	---	全減	---	-0.1	---	---	---	---	---	---	---	---
雑製品	23,244	-4.5	4.5	-0.2	8,658	-10.5	5.1	-0.6	4,341	-6.1	2.6	-0.2
科学光学機器	10,727	-6.2	2.1	-0.1	4,035	-15.5	2.4	-0.4	1,299	-33.2	0.8	-0.4
写真用・映画用材料	4,515	0.7	0.9	0.0	1,295	15.8	0.8	0.1	679	2.2	0.4	0.0
その他	14,140	12.9	2.7	0.3	3,264	-4.5	1.9	-0.1	5,062	31.5	3.1	0.8

管内地域(国)別品別表 <輸出> ② (平成30年9月分)

品名	アメリカ合衆国				EU				中東			
	価額 (百万円)	前年同月 比伸率 %	構成比 %	増減 寄与度	価額 (百万円)	前年同月 比伸率 %	構成比 %	増減 寄与度	価額 (百万円)	前年同月 比伸率 %	構成比 %	増減 寄与度
総額	240,345	19.5	100.0	19.5	83,193	19.3	100.0	19.3	31,211	4.2	100.0	4.2
食料品及び動物	1,251	19.9	0.5	0.1	337	16.3	0.4	0.1	104	13.0	0.3	0.0
飲料及びたばこ	270	51.2	0.1	0.0	29	-21.2	0.0	-0.0	3	全増	0.0	0.0
原材料	910	23.9	0.4	0.1	2,271	48.8	2.7	1.1	56	-43.8	0.2	-0.1
金属鉱及びくず	9	-83.8	0.0	-0.0	633	1,670.6	0.8	0.9	---	---	---	---
鉱物性燃料	1,628	-67.2	0.7	-1.7	87	40.4	0.1	0.0	57	57.5	0.2	0.1
石油製品	1,628	-67.2	0.7	-1.7	78	33.4	0.1	0.0	57	57.5	0.2	0.1
動植物性油脂	55	17.3	0.0	0.0	78	255.0	0.1	0.1	1	-11.1	0.0	-0.0
化学製品	10,398	6.2	4.3	0.3	10,559	3.2	12.7	0.5	715	16.3	2.3	0.3
有機化合物	2,825	-18.8	1.2	-0.3	3,369	14.7	4.0	0.6	99	-15.0	0.3	-0.1
無機化合物	671	16.9	0.3	0.0	618	9.9	0.7	0.1	34	31.9	0.1	0.0
染料・なめし剤及び着色剤	614	18.1	0.3	0.0	502	-6.5	0.6	-0.0	28	-12.9	0.1	-0.0
医薬品	216	-1.6	0.1	-0.0	2,049	-29.6	2.5	-1.2	1	-93.1	0.0	-0.0
精油・香料及び化粧品類	626	-22.8	0.3	-0.1	786	19.9	0.9	0.2	13	-54.8	0.0	-0.1
プラスチック	2,955	46.0	1.2	0.5	2,202	23.2	2.6	0.6	157	-15.6	0.5	-0.1
原料別製品	13,087	37.6	5.4	1.8	5,358	19.1	6.4	1.2	4,964	74.8	15.9	7.1
ゴム製品	3,518	13.7	1.5	0.2	2,103	6.7	2.5	0.2	1,218	-17.0	3.9	-0.8
非金属鉱物製品	641	21.7	0.3	0.1	301	60.4	0.4	0.2	101	-13.0	0.3	-0.1
鉄鋼	3,002	88.1	1.2	0.7	640	82.8	0.8	0.4	3,143	258.3	10.1	7.6
(鉄鋼のフラットロール製品)	1,763	222.2	0.7	0.6	270	5.0	0.3	0.0	2,149	305.1	6.9	5.4
非鉄金属	1,331	22.5	0.6	0.1	960	70.7	1.2	0.6	12	641.8	0.0	0.0
金属製品	3,997	48.5	1.7	0.6	1,130	-4.2	1.4	-0.1	339	16.1	1.1	0.2
一般機械	44,039	13.1	18.3	2.5	16,969	-19.9	20.4	-6.0	9,694	181.1	31.1	20.9
原動機	12,774	16.0	5.3	0.9	3,768	-11.7	4.5	-0.7	1,482	31.5	4.7	1.2
(自動車用エンジン)	5,943	27.9	2.5	0.6	1,121	-47.0	1.3	-1.4	1,400	29.3	4.5	1.1
事務用機器	5,540	72.5	2.3	1.2	1,179	31.6	1.4	0.4	53	-24.3	0.2	-0.1
金属加工機械	3,954	-2.3	1.6	-0.0	2,897	28.9	3.5	0.9	1,479	2,224.1	4.7	4.7
印刷機械及び製本機械	787	208.6	0.3	0.3	582	-70.3	0.7	-2.0	---	---	---	---
建設用・鉱山用機械	6,275	-15.5	2.6	-0.6	2,656	-41.0	3.2	-2.6	554	17.2	1.8	0.3
ポンプ及び遠心分離機	1,680	-23.2	0.7	-0.3	1,283	6.7	1.5	0.1	4,161	527.5	13.3	11.7
荷役機械	2,763	-25.7	1.1	-0.5	1,720	-40.2	2.1	-1.7	593	151.7	1.9	1.2
半導体等製造装置	128	-69.1	0.1	-0.1	167	-30.0	0.2	-0.1	---	---	---	---
電気機器	18,977	12.7	7.9	1.1	15,919	80.7	19.1	10.2	1,589	-21.5	5.1	-1.5
重電機器	2,949	-29.3	1.2	-0.6	1,748	169.5	2.1	1.6	67	-93.7	0.2	-3.4
電気回路等の機器	2,476	52.2	1.0	0.4	977	-20.8	1.2	-0.4	205	-52.7	0.7	-0.8
電池	1,052	-66.8	0.4	-1.1	4,210	258.1	5.1	4.4	18	68.1	0.1	0.0
半導体等電子部品	375	6.5	0.2	0.0	77	-23.7	0.1	-0.0	25	全増	0.1	0.1
(IC)	38	102.2	0.0	0.0	0	-90.7	0.0	-0.0	---	---	---	---
電気計測機器	2,363	42.8	1.0	0.4	4,870	131.1	5.9	4.0	93	29.3	0.3	0.1
輸送用機器	137,605	27.6	57.3	14.8	20,084	35.6	24.1	7.6	12,612	-35.9	40.4	-23.6
自動車	127,482	25.1	53.0	12.7	16,088	43.7	19.3	7.0	11,131	-39.4	35.7	-24.2
(乗用車)	119,063	27.7	49.5	12.8	14,060	57.0	16.9	7.3	7,174	1.0	23.0	0.2
(貨物自動車)	7,875	-9.3	3.3	-0.4	2,028	-9.1	2.4	-0.3	3,713	-65.3	11.9	-23.4
自動車の部分品	8,769	73.6	3.6	1.8	3,829	18.2	4.6	0.8	1,198	8.0	3.8	0.3
船舶	---	---	---	---	---	---	---	---	---	---	---	---
雑製品	8,673	-2.0	3.6	-0.1	6,886	49.2	8.3	3.3	772	99.8	2.5	1.3
科学光学機器	3,396	-3.5	1.4	-0.1	2,066	7.7	2.5	0.2	440	583.2	1.4	1.3
写真用・映画用材料	753	-18.6	0.3	-0.1	652	17.8	0.8	0.1	62	-35.8	0.2	-0.1
その他	3,453	37.0	1.4	0.5	4,618	26.3	5.6	1.4	643	-11.6	2.1	-0.3

管内地域(国)別品別表 <輸入> ① (平成30年9月分)

品名	アジア				中華人民共和国				ASEAN			
	価額 (百万円)	前年同月 比伸率 %	構成比 %	増減 寄与度	価額 (百万円)	前年同月 比伸率 %	構成比 %	増減 寄与度	価額 (百万円)	前年同月 比伸率 %	構成比 %	増減 寄与度
総額	341,468	10.3	100.0	10.3	135,893	10.8	100.0	10.8	130,538	6.4	100.0	6.4
食料品及び動物	39,232	-2.9	11.5	-0.4	17,613	3.0	13.0	0.4	18,749	-4.9	14.4	-0.8
肉類及び同調製品	11,909	-4.2	3.5	-0.2	4,634	6.0	3.4	0.2	7,238	-9.6	5.5	-0.6
酪農品及び鳥卵	79	-42.5	0.0	-0.0	11	-56.1	0.0	-0.0	62	-28.9	0.0	-0.0
魚介類及び同調製品	9,143	-5.3	2.7	-0.2	4,368	9.3	3.2	0.3	3,768	-8.6	2.9	-0.3
穀物及び同調製品	1,485	11.3	0.4	0.0	695	-8.1	0.5	-0.1	636	37.5	0.5	0.1
果実	4,222	4.5	1.2	0.1	1,235	2.4	0.9	0.0	2,445	12.0	1.9	0.2
野菜	6,239	-4.8	1.8	-0.1	5,268	-2.4	3.9	-0.1	629	-29.2	0.5	-0.2
コーヒー	790	-1.1	0.2	-0.0	5	全増	0.0	0.0	751	-3.5	0.6	-0.0
飼料	581	19.3	0.2	0.0	281	78.5	0.2	0.1	181	-8.3	0.1	-0.0
飲料及びたばこ	500	-1.2	0.1	-0.0	110	3.3	0.1	0.0	84	-16.4	0.1	-0.0
原材料	14,500	41.4	4.2	1.4	4,566	17.9	3.4	0.6	8,361	126.7	6.4	3.8
大豆	21	-66.8	0.0	-0.0	19	-69.6	0.0	-0.0	---	---	---	---
木材	209	-3.3	0.1	-0.0	117	-0.6	0.1	-0.0	92	-6.0	0.1	-0.0
金属鉱及びくず	7,092	77.4	2.1	1.0	167	-64.5	0.1	-0.2	5,967	310.6	4.6	3.7
鉱物性燃料	74,104	18.9	21.7	3.8	3,526	123.0	2.6	1.6	47,788	2.8	36.6	1.1
石炭	5,196	7.9	1.5	0.1	828	全増	0.6	0.7	4,369	-9.3	3.3	-0.4
原油及び粗油	---	---	---	---	---	---	---	---	---	---	---	---
石油製品	26,026	56.0	7.6	3.0	45	77.6	0.0	0.0	3,313	31.0	2.5	0.6
天然ガス及び製造ガス	40,229	2.4	11.8	0.3	---	---	---	---	40,106	2.5	30.7	0.8
(液化石油ガス)	122	-14.1	0.0	-0.0	---	---	---	---	---	---	---	---
(液化天然ガス)	40,106	2.5	11.7	0.3	---	---	---	---	40,106	2.5	30.7	0.8
動植物性油脂	2,769	-44.1	0.8	-0.7	17	120.2	0.0	0.0	2,657	-44.7	2.0	-1.7
化学製品	37,028	24.5	10.8	2.4	16,665	19.5	12.3	2.2	6,957	6.4	5.3	0.3
有機化合物	12,623	24.4	3.7	0.8	6,059	19.3	4.5	0.8	1,454	26.0	1.1	0.2
無機化合物	6,837	49.1	2.0	0.7	3,047	37.8	2.2	0.7	144	-64.0	0.1	-0.2
放射性元素	---	---	---	---	---	---	---	---	---	---	---	---
精油・香料及び化粧品類	2,504	-3.9	0.7	-0.0	1,110	11.8	0.8	0.1	1,014	-15.0	0.8	-0.1
プラスチック	8,096	19.2	2.4	0.4	2,053	3.2	1.5	0.1	3,056	11.3	2.3	0.3
原料別製品	52,188	5.1	15.3	0.8	22,350	24.4	16.4	3.6	12,150	-0.6	9.3	-0.1
木製品及びコルク製品(除家具)	4,985	-1.0	1.5	-0.0	953	3.9	0.7	0.0	4,020	-2.0	3.1	-0.1
非金属鉱物製品	4,680	1.3	1.4	0.0	3,557	9.1	2.6	0.2	592	-28.1	0.5	-0.2
鉄鋼	13,189	2.5	3.9	0.1	3,536	81.1	2.6	1.3	1,720	149.5	1.3	0.8
非鉄金属	9,928	-14.7	2.9	-0.6	2,177	-22.3	1.6	-0.5	1,727	-20.8	1.3	-0.4
(アルミニウム及び同合金)	2,190	-28.3	0.6	-0.3	1,182	-45.4	0.9	-0.8	238	45.4	0.2	0.1
金属製品	11,138	38.5	3.3	1.0	7,207	47.0	5.3	1.9	1,689	-8.4	1.3	-0.1
一般機械	32,999	6.8	9.7	0.7	20,038	5.2	14.7	0.8	6,445	-1.6	4.9	-0.1
原動機	3,373	-13.8	1.0	-0.2	2,066	-3.4	1.5	-0.1	658	-26.1	0.5	-0.2
事務用機器	9,007	-10.0	2.6	-0.3	6,876	-8.6	5.1	-0.5	1,669	-19.4	1.3	-0.3
建設用・鉱山用機械	3,182	42.5	0.9	0.3	1,674	5.4	1.2	0.1	485	74.5	0.4	0.2
電気機器	33,659	3.6	9.9	0.4	20,091	-0.8	14.8	-0.1	10,115	17.8	7.7	1.2
重電機器	2,740	1.7	0.8	0.0	1,827	0.2	1.3	0.0	659	27.6	0.5	0.1
音響・映像機器(含部品)	4,898	14.4	1.4	0.2	2,572	5.3	1.9	0.1	1,685	22.8	1.3	0.3
半導体等電子部品	3,089	-25.4	0.9	-0.3	2,221	-19.8	1.6	-0.4	340	-34.8	0.3	-0.1
輸送用機器	10,608	3.5	3.1	0.1	5,123	-5.3	3.8	-0.2	3,803	23.6	2.9	0.6
自動車	1,824	27.0	0.5	0.1	203	27.3	0.1	0.0	1,618	29.4	1.2	0.3
自動車の部分品	7,050	2.8	2.1	0.1	4,173	5.6	3.1	0.2	1,533	-1.4	1.2	-0.0
雑製品	40,382	15.7	11.8	1.8	25,049	10.8	18.4	2.0	12,279	24.2	9.4	2.0
家具	7,107	16.5	2.1	0.3	5,171	18.0	3.8	0.6	1,639	11.7	1.3	0.1
衣類及び同附属品	18,184	19.5	5.3	1.0	10,343	7.5	7.6	0.6	7,321	40.5	5.6	1.7
科学光学機器	3,148	13.8	0.9	0.1	1,206	14.8	0.9	0.1	728	-15.6	0.6	-0.1
その他	3,497	9.8	1.0	0.1	745	-6.4	0.5	-0.0	1,149	11.9	0.9	0.1

管内地域(国)別品別表 <輸入> ② (平成30年9月分)

品名	アメリカ合衆国				EU				中東			
	価額 (百万円)	前年同月 比伸率 %	構成比 %	増減 寄与度	価額 (百万円)	前年同月 比伸率 %	構成比 %	増減 寄与度	価額 (百万円)	前年同月 比伸率 %	構成比 %	増減 寄与度
総額	122,473	36.3	100.0	36.3	135,768	25.1	100.0	25.1	345,111	43.4	100.0	43.4
食料品及び動物	32,833	4.8	26.8	1.7	11,873	-16.7	8.7	-2.2	290	-34.1	0.1	-0.1
肉類及び同調製品	9,500	-7.2	7.8	-0.8	2,690	-25.5	2.0	-0.8	---	---	---	---
酪農品及び鳥卵	1,202	-19.7	1.0	-0.3	3,088	-24.7	2.3	-0.9	---	---	---	---
魚介類及び同調製品	8,260	25.6	6.7	1.9	367	-13.6	0.3	-0.1	---	全減	---	-0.0
穀物及び同調製品	9,421	7.8	7.7	0.8	756	-11.1	0.6	-0.1	0	-81.6	0.0	-0.0
果実	448	-25.6	0.4	-0.2	779	-15.1	0.6	-0.1	242	-35.7	0.1	-0.1
野菜	1,824	17.9	1.5	0.3	875	-17.7	0.6	-0.2	21	-33.2	0.0	-0.0
コーヒー	0	全増	0.0	0.0	277	27.0	0.2	0.1	---	---	---	---
飼料	1,510	1.0	1.2	0.0	1,611	14.5	1.2	0.2	5	13.3	0.0	0.0
飲料及びたばこ	952	10.8	0.8	0.1	7,749	61.8	5.7	2.7	---	全減	---	-0.0
原材料	8,004	-7.1	6.5	-0.7	2,290	9.2	1.7	0.2	499	-21.6	0.1	-0.1
大豆	1,435	-15.0	1.2	-0.3	---	全減	---	-0.0	---	---	---	---
木材	896	-60.7	0.7	-1.5	329	-47.3	0.2	-0.3	---	---	---	---
金属鉱及びびくず	4,562	18.0	3.7	0.8	1,411	49.4	1.0	0.4	189	-54.8	0.1	-0.1
鉱物性燃料	46,956	209.8	38.3	35.4	2,678	921.3	2.0	2.2	341,366	45.5	98.9	44.4
石炭	9,984	37.6	8.2	3.0	---	---	---	---	---	---	---	---
原油及び粗油	13,205	全増	10.8	14.7	---	---	---	---	281,252	52.5	81.5	40.2
石油製品	2,492	35.7	2.0	0.7	2,659	993.4	2.0	2.2	26,412	25.5	7.7	2.2
天然ガス及び製造ガス	21,274	250.9	17.4	16.9	---	---	---	---	33,702	16.1	9.8	1.9
(液化石油ガス)	17,571	189.9	14.3	12.8	---	---	---	---	2,807	-59.3	0.8	-1.7
(液化天然ガス)	3,703	全増	3.0	4.1	---	---	---	---	30,895	39.5	9.0	3.6
動植物性油脂	88	-49.3	0.1	-0.1	1,266	-13.2	0.9	-0.2	66	-19.6	0.0	-0.0
化学製品	17,863	18.0	14.6	3.0	33,427	236.3	24.6	21.6	1,288	-18.6	0.4	-0.1
有機化合物	9,389	5.4	7.7	0.5	13,047	215.6	9.6	8.2	864	5.4	0.3	0.0
無機化合物	573	-52.6	0.5	-0.7	355	15.3	0.3	0.0	34	-46.6	0.0	-0.0
放射性元素	---	全減	---	-0.2	12,345	全増	9.1	11.4	---	---	---	---
精油・香料及び化粧品類	658	31.0	0.5	0.2	1,916	22.6	1.4	0.3	---	全減	---	-0.0
プラスチック	1,825	12.1	1.5	0.2	1,297	25.2	1.0	0.2	299	42.7	0.1	0.0
原料別製品	2,366	-12.8	1.9	-0.4	5,220	12.1	3.8	0.5	1,508	-53.8	0.4	-0.7
木製品及びコルク製品(除家具)	98	13.6	0.1	0.0	393	-33.3	0.3	-0.2	---	---	---	---
非金属鉱物製品	361	19.0	0.3	0.1	398	-33.6	0.3	-0.2	1	全増	0.0	0.0
鉄鋼	32	-74.4	0.0	-0.1	472	167.3	0.3	0.3	---	---	---	---
非鉄金属	331	55.8	0.3	0.1	660	31.6	0.5	0.1	1,425	-56.2	0.4	-0.8
(アルミニウム及び同合金)	172	5.6	0.1	0.0	252	-6.5	0.2	-0.0	1,419	-55.6	0.4	-0.7
金属製品	400	-42.0	0.3	-0.3	1,900	10.1	1.4	0.2	---	---	---	---
一般機械	3,584	-42.9	2.9	-3.0	9,556	-11.5	7.0	-1.1	62	116.2	0.0	0.0
原動機	1,715	-56.6	1.4	-2.5	4,167	-28.4	3.1	-1.5	---	---	---	---
事務用機器	26	66.4	0.0	0.0	50	-76.6	0.0	-0.1	---	---	---	---
建設用・鉱山用機械	790	-21.2	0.6	-0.2	1,191	69.1	0.9	0.4	---	---	---	---
電気機器	1,064	-51.8	0.9	-1.3	2,769	-32.3	2.0	-1.2	0	全増	0.0	0.0
重電機器	292	-60.1	0.2	-0.5	1,007	-6.0	0.7	-0.1	---	---	---	---
音響・映像機器(含部品)	152	-85.8	0.1	-1.0	43	53.4	0.0	0.0	---	---	---	---
半導体等電子部品	0	全増	0.0	0.0	---	全減	---	-0.0	---	---	---	---
輸送用機器	7,115	15.0	5.8	1.0	57,081	4.4	42.0	2.2	8	全増	0.0	0.0
自動車	5,070	74.5	4.1	2.4	54,155	5.2	39.9	2.5	---	---	---	---
自動車の部分品	514	-38.7	0.4	-0.4	2,301	-4.0	1.7	-0.1	8	全増	0.0	0.0
雑製品	638	-30.4	0.5	-0.3	1,787	65.6	1.3	0.7	1	-92.1	0.0	-0.0
家具	18	29.7	0.0	0.0	474	85.4	0.3	0.2	---	---	---	---
衣類及び同附属品	5	-36.0	0.0	-0.0	23	26.4	0.0	0.0	---	全減	---	-0.0
科学光学機器	226	-21.8	0.2	-0.1	189	11.3	0.1	0.0	---	---	---	---
その他	1,009	223.3	0.8	0.8	72	-83.0	0.1	-0.3	23	-63.9	0.0	-0.0

管内港等別貿易額表

港等名	平成30年9月分						平成30年1月以降累計					
	輸出額 (百万円)	前年同月 比伸率 %	管内比 %	輸入額 (百万円)	前年同月 比伸率 %	管内比 %	輸出額 (百万円)	前年同期 比伸率 %	管内比 %	輸入額 (百万円)	前年同期 比伸率 %	管内比 %
横 浜	666,015	6.3	64.3	370,169	11.7	29.2	5,706,141	9.5	64.2	3,425,382	12.7	31.3
川 崎	102,592	15.3	9.9	203,504	23.5	16.0	811,677	-3.7	9.1	1,716,628	4.3	15.7
横 須 賀	10,056	-39.4	1.0	2,503	-27.4	0.2	115,949	41.3	1.3	26,340	-11.6	0.2
千 葉	68,296	4.6	6.6	352,626	50.2	27.8	647,329	11.2	7.3	2,890,982	20.7	26.4
木 更 津	22,197	6.6	2.1	73,329	25.7	5.8	207,120	-0.5	2.3	647,455	8.0	5.9
鹿 島	39,455	17.5	3.8	96,973	8.9	7.6	309,945	3.1	3.5	849,182	9.8	7.8
日 立	66,472	-6.4	6.4	47,782	74.9	3.8	544,916	-6.7	6.1	328,641	32.5	3.0
つ く ば	9,649	5.3	0.9	1,131	-11.5	0.1	80,410	2.3	0.9	10,674	-18.6	0.1
小 名 浜	4,090	-4.7	0.4	36,554	55.9	2.9	77,200	157.6	0.9	291,104	21.5	2.7
相 馬	5,790	15.0	0.6	12,791	45.3	1.0	42,167	-14.9	0.5	102,971	30.7	0.9
福島空港	---	---	---	---	---	---	---	---	---	---(64)	全減	---
仙台塩釜	23,479	19.7	2.3	63,387	8.4	5.0	205,447	8.4	2.3	573,169	23.9	5.2
石 巻	1,229	13.5	0.1	3,925	8.0	0.3	10,430	53.2	0.1	40,358	29.2	0.4
気 仙 沼	---(22)	全減	---	51	80.4	0.0	219	37.7	0.0	380	104.5	0.0
仙台空港	980	-18.5	0.1	66	-14.6	0.0	10,057	4.9	0.1	3,897	-9.9	0.0
宇 都 宮	15,283	27.3	1.5	4,553	82.9	0.4	124,080	26.5	1.4	31,595	16.7	0.3
管内計	1,035,583	6.2	100.0	1,269,343	26.0	100.0	8,893,086	7.5	100.0	10,938,756	14.1	100.0

(注) 日立には常陸那珂港の実績を、つくばには百里飛行場の実績を含む。

管内主要港貿易額推移表<輸出>

	全 国																
	管 内					横 浜			川 崎			千 葉			鹿 島		
	輸出額 (億円)	前年同期 比伸率 %	輸出額 (億円)	前年同期 比伸率 %	全国比 %	輸出額 (億円)	前年同期 比伸率 %	全国比 %	輸出額 (億円)	前年同期 比伸率 %	全国比 %	輸出額 (億円)	前年同期 比伸率 %	全国比 %	輸出額 (億円)	前年同期 比伸率 %	全国比 %
平成25年	697,742	9.5	114,115	7.7	16.4	67,480	-0.4	9.7	16,547	28.3	2.4	10,930	28.3	1.6	5,165	30.5	0.7
平成26年	730,930	4.8	118,317	3.7	16.2	71,177	5.5	9.7	16,936	2.4	2.3	11,315	3.5	1.5	4,546	-12.0	0.6
平成27年	756,139	3.4	120,356	1.7	15.9	75,310	5.8	10.0	15,652	-7.6	2.1	9,941	-12.1	1.3	4,698	3.3	0.6
平成28年	700,358	-7.4	106,393	-11.6	15.2	68,847	-8.6	9.8	12,597	-19.5	1.8	7,536	-24.2	1.1	3,814	-18.8	0.5
平成29年	782,865	11.8	113,277	6.5	14.5	71,772	4.2	9.2	11,198	-11.1	1.4	7,871	4.5	1.0	4,063	6.5	0.5
平成28年下半年期	355,193	-6.1	52,416	-12.6	14.8	33,872	-10.7	9.5	6,151	-23.1	1.7	3,638	-24.6	1.0	1,944	-13.1	0.5
平成29年上半年期	377,858	9.5	55,040	2.0	14.6	34,314	-1.9	9.1	5,766	-10.5	1.5	3,937	1.0	1.0	2,035	8.8	0.5
下半年期	405,006	14.0	58,237	11.1	14.4	37,459	10.6	9.2	5,432	-11.7	1.3	3,934	8.1	1.0	2,028	4.4	0.5
平成30年上半年期	401,314	6.2	58,777	6.8	14.6	37,883	10.4	9.4	5,203	-9.8	1.3	4,252	8.0	1.1	1,994	-2.0	0.5
平成29年 9月	68,107	14.1	9,749	10.1	14.3	6,263	9.2	9.2	890	-12.5	1.3	653	-1.5	1.0	336	14.7	0.5
10月	66,929	14.0	9,739	8.4	14.6	6,369	10.4	9.5	882	-20.4	1.3	601	-10.8	0.9	353	7.0	0.5
11月	69,200	16.2	9,930	17.2	14.3	6,159	15.3	8.9	916	-14.9	1.3	764	49.6	1.1	376	28.9	0.5
12月	73,039	9.4	10,899	11.2	14.9	7,154	12.1	9.8	975	-10.9	1.3	684	10.6	0.9	329	-10.4	0.5
平成30年 1月	60,863	12.3	8,586	5.8	14.1	5,217	10.1	8.6	805	-14.3	1.3	668	-16.5	1.1	435	5.8	0.7
2月	64,633	1.8	10,260	8.7	15.9	6,537	9.6	10.1	886	-17.3	1.4	724	5.1	1.1	337	-5.6	0.5
3月	73,827	2.1	11,114	5.5	15.1	7,278	12.3	9.9	935	-22.4	1.3	703	-9.1	1.0	398	-0.2	0.5
4月	68,223	7.8	10,110	10.5	14.8	6,521	14.5	9.6	910	5.9	1.3	823	37.7	1.2	305	-2.6	0.4
5月	63,236	8.1	8,727	5.9	13.8	5,638	8.3	8.9	817	1.5	1.3	668	25.4	1.1	274	-1.0	0.4
6月	70,532	6.7	9,981	4.5	14.2	6,692	7.5	9.5	851	-4.2	1.2	667	22.5	0.9	245	-11.7	0.3
7月	67,479	3.9	10,112	9.1	15.0	6,624	9.8	9.8	887	-2.2	1.3	760	31.5	1.1	292	0.1	0.4
8月	66,920	6.6	9,686	12.0	14.5	5,895	7.5	8.8	1,001	15.8	1.5	778	19.0	1.2	418	22.1	0.6
9月※	67,266	-1.2	10,356	6.2	15.4	6,660	6.3	9.9	1,026	15.3	1.5	683	4.6	1.0	395	17.5	0.6

※は速報値

管内主要港貿易額推移表<輸入>

	全 国		管 内			横 浜			川 崎			千 葉			鹿 島		
	輸入額 (億円)	前年同期 比伸率 %	輸入額 (億円)	前年同期 比伸率 %	全国比 %	輸入額 (億円)	前年同期 比伸率 %	全国比 %	輸入額 (億円)	前年同期 比伸率 %	全国比 %	輸入額 (億円)	前年同期 比伸率 %	全国比 %	輸入額 (億円)	前年同期 比伸率 %	全国比 %
平成25年	812,425	14.9	168,830	17.8	20.8	41,737	13.9	5.1	31,521	23.8	3.9	47,929	17.4	5.9	17,277	17.1	2.1
平成26年	859,091	5.7	180,100	6.7	21.0	46,172	10.6	5.4	32,235	2.3	3.8	54,661	14.0	6.4	14,998	-13.2	1.7
平成27年	784,055	-8.7	141,335	-21.5	18.0	46,229	0.1	5.9	24,275	-24.7	3.1	35,611	-34.9	4.5	10,728	-28.5	1.4
平成28年	660,420	-15.8	109,135	-22.8	16.5	37,999	-17.8	5.8	17,334	-28.6	2.6	26,585	-25.3	4.0	8,203	-23.5	1.2
平成29年	753,792	14.1	131,431	20.4	17.4	41,336	8.8	5.5	22,248	28.4	3.0	33,145	24.7	4.4	10,611	29.4	1.4
平成28年下半年	332,993	-14.4	55,627	-19.0	16.7	18,494	-19.5	5.6	8,791	-22.2	2.6	14,092	-19.0	4.2	4,379	-19.1	1.3
平成29年上半年	367,758	12.3	64,724	21.0	17.6	20,077	2.9	5.5	11,264	31.8	3.1	16,356	30.9	4.4	5,350	39.9	1.5
下半年	386,035	15.9	66,707	19.9	17.3	21,258	14.9	5.5	10,985	25.0	2.8	16,790	19.1	4.3	5,261	20.1	1.4
平成30年上半年	395,306	7.5	70,152	8.4	17.7	22,263	10.9	5.6	10,760	-4.5	2.7	18,628	13.9	4.7	5,292	-1.1	1.3
平成29年 9月	61,569	12.3	10,074	11.1	16.4	3,313	13.2	5.4	1,648	13.6	2.7	2,348	7.6	3.8	891	21.8	1.4
10月	64,143	19.0	10,653	23.4	16.6	3,371	16.0	5.3	1,905	36.9	3.0	2,719	34.0	4.2	732	11.8	1.1
11月	68,148	17.3	12,002	24.5	17.6	3,922	23.5	5.8	1,777	13.2	2.6	3,052	19.4	4.5	1,029	44.7	1.5
12月	69,477	15.0	12,887	24.0	18.5	3,645	13.9	5.2	2,101	23.3	3.0	3,424	27.1	4.9	1,116	14.4	1.6
平成30年 1月	70,345	7.8	12,547	10.4	17.8	3,747	1.9	5.3	2,250	17.8	3.2	3,167	4.9	4.5	971	21.3	1.4
2月	64,634	16.6	11,921	16.4	18.4	3,704	26.1	5.7	1,880	18.0	2.9	3,198	2.3	4.9	971	16.2	1.5
3月	65,893	-0.5	12,251	3.5	18.6	3,464	0.1	5.3	1,957	-5.6	3.0	3,558	16.7	5.4	1,127	4.8	1.7
4月	62,016	6.0	10,938	7.7	17.6	3,402	9.1	5.5	1,734	-4.1	2.8	2,576	6.3	4.2	1,019	25.4	1.6
5月	69,069	14.1	11,634	8.3	16.8	4,136	21.3	6.0	1,516	-21.9	2.2	2,969	18.0	4.3	578	-40.7	0.8
6月	63,348	2.6	10,862	4.6	17.1	3,810	9.6	6.0	1,423	-26.5	2.2	3,160	42.2	5.0	627	-26.5	1.0
7月	69,829	14.7	13,022	26.2	18.6	4,119	16.6	5.9	2,118	20.7	3.0	3,284	29.9	4.7	1,077	34.3	1.5
8月※	71,305	15.3	13,519	25.5	19.0	4,170	20.0	5.8	2,252	25.3	3.2	3,472	27.7	4.9	1,153	66.8	1.6
9月※	65,871	7.0	12,693	26.0	19.3	3,702	11.7	5.6	2,035	23.5	3.1	3,526	50.2	5.4	970	8.9	1.5

※は速報値

管内主要港貿易額推移表<輸出入>

	全 国		管 内			横 浜			川 崎			千 葉			鹿 島		
	輸出入額 (億円)	前年同期 比伸率 %	輸出入額 (億円)	前年同期 比伸率 %	全国比 %	輸出入額 (億円)	前年同期 比伸率 %	全国比 %	輸出入額 (億円)	前年同期 比伸率 %	全国比 %	輸出入額 (億円)	前年同期 比伸率 %	全国比 %	輸出入額 (億円)	前年同期 比伸率 %	全国比 %
平成25年	1,510,167	12.3	282,945	13.5	18.7	109,217	4.6	7.2	48,069	25.3	3.2	58,859	19.2	3.9	22,442	19.9	1.5
平成26年	1,590,021	5.3	298,417	5.5	18.8	117,349	7.4	7.4	49,171	2.3	3.1	65,975	12.1	4.1	19,544	-12.9	1.2
平成27年	1,540,195	-3.1	261,691	-12.3	17.0	121,539	3.6	7.9	39,927	-18.8	2.6	45,552	-31.0	3.0	15,426	-21.1	1.0
平成28年	1,360,777	-11.6	215,528	-17.6	15.8	106,846	-12.1	7.9	29,931	-25.0	2.2	34,120	-25.1	2.5	12,017	-22.1	0.9
平成29年	1,536,657	12.9	244,708	13.5	15.9	113,108	5.9	7.4	33,446	11.7	2.2	41,016	20.2	2.7	14,674	22.1	1.0
平成28年下半年期	688,186	-10.3	108,043	-16.0	15.7	52,367	-14.0	7.6	14,942	-22.6	2.2	17,730	-20.2	2.6	6,323	-17.4	0.9
平成29年上半年期	745,616	10.9	119,764	11.4	16.1	54,391	-0.2	7.3	17,030	13.6	2.3	20,293	23.8	2.7	7,385	29.7	1.0
下半年期	791,041	14.9	124,944	15.6	15.8	58,717	12.1	7.4	16,417	9.9	2.1	20,724	16.9	2.6	7,289	15.3	0.9
平成30年上半年期	796,620	6.8	128,930	7.7	16.2	60,146	10.6	7.6	15,964	-6.3	2.0	22,880	12.8	2.9	7,287	-1.3	0.9
平成29年 9月	129,676	13.2	19,823	10.6	15.3	9,576	10.6	7.4	2,538	2.8	2.0	3,001	5.5	2.3	1,227	19.8	0.9
10月	131,073	16.4	20,392	15.8	15.6	9,741	12.2	7.4	2,786	11.5	2.1	3,320	22.9	2.5	1,084	10.2	0.8
11月	137,348	16.7	21,931	21.1	16.0	10,081	18.4	7.3	2,693	1.8	2.0	3,817	24.4	2.8	1,406	40.1	1.0
12月	142,516	12.0	23,786	17.8	16.7	10,799	12.7	7.6	3,076	9.9	2.2	4,108	24.1	2.9	1,445	7.6	1.0
平成30年 1月	131,208	9.8	21,133	8.5	16.1	8,964	6.6	6.8	3,054	7.2	2.3	3,834	0.4	2.9	1,405	16.0	1.1
2月	129,267	8.7	22,180	12.7	17.2	10,241	15.1	7.9	2,766	3.8	2.1	3,922	2.8	3.0	1,308	9.7	1.0
3月	139,720	0.9	23,365	4.4	16.7	10,742	8.1	7.7	2,892	-11.8	2.1	4,261	11.5	3.0	1,526	3.4	1.1
4月	130,239	6.9	21,048	9.0	16.2	9,924	12.6	7.6	2,645	-0.9	2.0	3,399	12.5	2.6	1,324	17.7	1.0
5月	132,305	11.1	20,361	7.3	15.4	9,773	13.4	7.4	2,333	-15.1	1.8	3,637	19.3	2.7	852	-31.9	0.6
6月	133,881	4.7	20,843	4.6	15.6	10,502	8.2	7.8	2,274	-19.5	1.7	3,826	38.3	2.9	872	-22.9	0.7
7月	137,308	9.1	23,134	18.1	16.8	10,742	12.4	7.8	3,005	12.9	2.2	4,044	30.2	2.9	1,369	25.2	1.0
8月※	138,225	10.9	23,206	19.5	16.8	10,065	12.4	7.3	3,253	22.2	2.4	4,249	26.0	3.1	1,571	52.0	1.1
9月※	133,137	2.7	23,049	16.3	17.3	10,362	8.2	7.8	3,061	20.6	2.3	4,209	40.3	3.2	1,364	11.2	1.0

※は速報値

管内港等別・品別貿易額表

(平成30年9月分)

◎ 横 浜

輸 出	価 額 (百万円)	前年同月 比伸率 %	構成比 %	増減 寄与度	輸 入	価 額 (百万円)	前年同月 比伸率 %	構成比 %	増減 寄与度
総額	666,015	6.3	100.0	6.3	総額	370,169	11.7	100.0	11.7
自動車	148,968	4.5	22.4	1.0	原油・粗油	28,414	46.4	7.7	2.7
自動車の部分品	35,297	7.2	5.3	0.4	非鉄金属	23,918	-15.7	6.5	-1.3
原動機	31,809	1.5	4.8	0.1	液化天然ガス	19,049	129.2	5.1	3.2
プラスチック	24,764	7.1	3.7	0.3	衣類・同附属品	16,534	20.4	4.5	0.8
金属加工機械	22,475	14.1	3.4	0.4	有機化合物	11,715	6.2	3.2	0.2
半導体等製造装置	18,088	32.1	2.7	0.7	金属製品	10,472	25.7	2.8	0.6
電気計測機器	17,410	35.4	2.6	0.7	自動車	9,816	31.4	2.7	0.7
ポンプ・遠心分離機	17,082	11.9	2.6	0.3	自動車の部分品	9,425	-7.6	2.5	-0.2
非鉄金属	17,076	1.0	2.6	0.0	事務用機器	8,951	-8.7	2.4	-0.3
建設用・鉱山用機械	15,758	-8.9	2.4	-0.2	原動機	8,921	-34.9	2.4	-1.4

◎ 川 崎

輸 出	価 額 (百万円)	前年同月 比伸率 %	構成比 %	増減 寄与度	輸 入	価 額 (百万円)	前年同月 比伸率 %	構成比 %	増減 寄与度
総額	102,592	15.3	100.0	15.3	総額	203,504	23.5	100.0	23.5
自動車	39,465	24.1	38.5	8.6	原油・粗油	61,542	31.6	30.2	9.0
石油製品	15,194	30.6	14.8	4.0	液化天然ガス	59,834	76.9	29.4	15.8
有機化合物	7,107	-44.1	6.9	-6.3	肉類・同調製品	28,149	-12.3	13.8	-2.4
金属鉱・くず	5,671	62.8	5.5	2.5	魚介類・同調製品	10,022	3.6	4.9	0.2
鉄鋼	4,733	1.1	4.6	0.1	石炭	8,921	71.3	4.4	2.3

◎ 横 須 賀

輸 出	価 額 (百万円)	前年同月 比伸率 %	構成比 %	増減 寄与度	輸 入	価 額 (百万円)	前年同月 比伸率 %	構成比 %	増減 寄与度
総額	10,056	-39.4	100.0	-39.4	総額	2,503	-27.4	100.0	-27.4
自動車	9,527	-7.0	94.7	-4.3	自動車	1,528	-19.0	61.0	-10.4
有機化合物	199	4.3	2.0	0.0	魚介類・同調製品	974	-10.7	38.9	-3.4
プラスチック	186	263.8	1.9	0.8					

◎ 千 葉

輸 出	価 額 (百万円)	前年同月 比伸率 %	構成比 %	増減 寄与度	輸 入	価 額 (百万円)	前年同月 比伸率 %	構成比 %	増減 寄与度
総額	68,296	4.6	100.0	4.6	総額	352,626	50.2	100.0	50.2
石油製品	18,807	5.8	27.5	1.6	原油・粗油	161,603	91.4	45.8	32.9
自動車	12,510	50.1	18.3	6.4	液化天然ガス	58,985	60.2	16.7	9.4
有機化合物	12,441	-0.6	18.2	-0.1	石油製品	43,262	89.7	12.3	8.7
鉄鋼	10,689	0.7	15.7	0.1	自動車	30,960	-11.9	8.8	-1.8
プラスチック	3,978	-7.2	5.8	-0.5	有機化合物	9,817	38.7	2.8	1.2

◎ 木 更 津

輸 出	価 額 (百万円)	前年同月 比伸率 %	構成比 %	増減 寄与度	輸 入	価 額 (百万円)	前年同月 比伸率 %	構成比 %	増減 寄与度
総額	22,197	6.6	100.0	6.6	総額	73,329	25.7	100.0	25.7
鉄鋼	17,943	7.0	80.8	5.6	液化天然ガス	41,300	32.3	56.3	17.3
自動車	3,559	12.1	16.0	1.8	石炭	18,820	84.1	25.7	14.7
粗鉱物	152	28.1	0.7	0.2	金属鉱・くず	11,625	-20.0	15.9	-5.0

管内港等別・品別貿易額表

(平成30年9月分)

◎ 鹿 島

輸 出	価 額 (百万円)	前年同月 比伸率 %	構成比 %	増減 寄与度	輸 入	価 額 (百万円)	前年同月 比伸率 %	構成比 %	増減 寄与度
総額	39,455	17.5	100.0	17.5	総額	96,973	8.9	100.0	8.9
鉄鋼	16,914	39.2	42.9	14.2	原油・粗油	35,280	3.0	36.4	1.2
有機化合物	9,220	-3.6	23.4	-1.0	金属鉱・くず	13,547	-1.8	14.0	-0.3
石油製品	5,774	13.8	14.6	2.1	石油製品	12,829	160.6	13.2	8.9
プラスチック	3,336	4.7	8.5	0.4	石炭	8,658	-42.9	8.9	-7.3

◎ 日 立 (常陸那珂を含む)

輸 出	価 額 (百万円)	前年同月 比伸率 %	構成比 %	増減 寄与度	輸 入	価 額 (百万円)	前年同月 比伸率 %	構成比 %	増減 寄与度
総額	66,472	-6.4	100.0	-6.4	総額	47,782	74.9	100.0	74.9
自動車	51,690	1.8	77.8	1.3	自動車	20,321	29.6	42.5	17.0
建設用・鉱山用機械	6,643	-48.5	10.0	-8.8	放射性元素	12,345	11,007.6	25.8	44.8
重電機器	2,139	7,675.1	3.2	3.0	石炭	7,628	62.7	16.0	10.8
荷役機械	2,126	-3.1	3.2	-0.1	液化天然ガス	2,869	15.5	6.0	1.4

◎ つ く ば (百里を含む)

輸 出	価 額 (百万円)	前年同月 比伸率 %	構成比 %	増減 寄与度	輸 入	価 額 (百万円)	前年同月 比伸率 %	構成比 %	増減 寄与度
総額	9,649	5.3	100.0	5.3	総額	1,131	-11.5	100.0	-11.5
荷役機械	2,560	-2.3	26.5	-0.6	酪農品・鳥卵	480	53.2	42.4	13.0
原動機	1,475	2.3	15.3	0.4	飲料	117	-24.8	10.3	-3.0
ポンプ・遠心分離機	788	5.0	8.2	0.4	事務用機器	107	-66.3	9.4	-16.4

◎ 小 名 浜

輸 出	価 額 (百万円)	前年同月 比伸率 %	構成比 %	増減 寄与度	輸 入	価 額 (百万円)	前年同月 比伸率 %	構成比 %	増減 寄与度
総額	4,090	-4.7	100.0	-4.7	総額	36,554	55.9	100.0	55.9
医薬品	1,512	-23.7	37.0	-11.0	金属鉱・くず	12,601	12.1	34.5	5.8
金属鉱・くず	207	-6.2	5.1	-0.3	有機化合物	10,739	276.0	29.4	33.6
ゴム製品	127	-63.9	3.1	-5.2	石炭	6,479	46.3	17.7	8.7
プラスチック	122	42.2	3.0	0.8	石油製品	2,343	9.7	6.4	0.9

◎ 相 馬

輸 出	価 額 (百万円)	前年同月 比伸率 %	構成比 %	増減 寄与度	輸 入	価 額 (百万円)	前年同月 比伸率 %	構成比 %	増減 寄与度
総額	5,790	15.0	100.0	15.0	総額	12,791	45.3	100.0	45.3
原動機	5,670	15.8	97.9	15.4	石炭	12,791	62.2	100.0	55.7
金属製品	44	3.1	0.8	0.0					

◎ 福 島 空 港

輸 出	価 額 (百万円)	前年同月 比伸率 %	構成比 %	増減 寄与度	輸 入	価 額 (百万円)	前年同月 比伸率 %	構成比 %	増減 寄与度
総額	---	---	---	---	総額	---	---	---	---

管内港等別・品別貿易額表

(平成30年9月分)

◎ 仙台塩釜

輸 出	価 額 (百万円)	前年同月 比伸率 %	構成比 %	増減 寄与度	輸 入	価 額 (百万円)	前年同月 比伸率 %	構成比 %	増減 寄与度
総額	23,479	19.7	100.0	19.7	総額	63,387	8.4	100.0	8.4
ゴム製品	5,003	23.5	21.3	4.9	原油・粗油	24,469	-4.3	38.6	-1.9
事務用機器	2,899	70.1	12.3	6.1	液化天然ガス	8,056	131.5	12.7	7.8
原動機	2,697	20.5	11.5	2.3	魚介類・同調製品	6,196	-16.1	9.8	-2.0
有機化合物	2,044	62.6	8.7	4.0	石油製品	5,330	531.3	8.4	7.7

◎ 石 巻

輸 出	価 額 (百万円)	前年同月 比伸率 %	構成比 %	増減 寄与度	輸 入	価 額 (百万円)	前年同月 比伸率 %	構成比 %	増減 寄与度
総額	1,229	13.5	100.0	13.5	総額	3,925	8.0	100.0	8.0
金属鉱・くず	474	18.4	38.6	6.8	木製品・コルク製品(除家具)	1,311	28.3	33.4	8.0
紙類・同製品	383	-25.3	31.1	-12.0	穀物・同調製品	840	-18.6	21.4	-5.3
鉄鋼	358	161.8	29.1	20.4	木材	541	51.8	13.8	5.1

◎ 気仙沼

輸 出	価 額 (百万円)	前年同月 比伸率 %	構成比 %	増減 寄与度	輸 入	価 額 (百万円)	前年同月 比伸率 %	構成比 %	増減 寄与度
総額	---(22)	全 減	---	-100.0	総額	51	80.4	100.0	80.4
					魚介類・同調製品	51	80.4	100.0	80.4

◎ 仙台空港

輸 出	価 額 (百万円)	前年同月 比伸率 %	構成比 %	増減 寄与度	輸 入	価 額 (百万円)	前年同月 比伸率 %	構成比 %	増減 寄与度
総額	980	-18.5	100.0	-18.5	総額	66	-14.6	100.0	-14.6
電気計測機器	246	-61.6	25.1	-32.8	原動機	58	全 増	87.2	74.4
電気回路等の機器	245	42.7	25.0	6.1	プラスチック製品	4	1,746.2	6.6	5.3
金属製品	216	9.7	22.0	1.6	織物用繊維・くず	1	23.0	1.9	0.3
半導体等電子部品	33	105.9	3.4	1.4	衣類・同附属品	0	-99.5	0.3	-59.0

◎ 宇都宮

輸 出	価 額 (百万円)	前年同月 比伸率 %	構成比 %	増減 寄与度	輸 入	価 額 (百万円)	前年同月 比伸率 %	構成比 %	増減 寄与度
総額	15,283	27.3	100.0	27.3	総額	4,553	82.9	100.0	82.9
プラスチック	2,054	-3.7	13.4	-0.7	医薬品	2,800	188.3	61.5	73.4
科学光学機器	1,949	8.6	12.8	1.3	プラスチック	649	-14.4	14.3	-4.4
ミシン	1,839	全 増	12.0	15.3	織物用糸・繊維製品	225	50.6	4.9	3.0

◎参考

1 統計地域

貿易額は、横浜、川崎、横須賀、千葉、木更津、鹿島、日立、つくば、小名浜、相馬、福島空港、仙台塩釜、石巻、気仙沼、仙台空港、宇都宮の各港等に所在する税関官署の管轄区域に蔵置された貨物の通関額によるものである(日立には常陸那珂港の実績を、つくばには百里飛行場の実績を含む)。

2 統計上の時期

- (1) 輸出は、当該輸出貨物を積載する船舶又は航空機の出港日。
- (2) 輸入は、当該輸入貨物の輸入許可の日(蔵入貨物、移入貨物、総保入貨物及び輸入許可前引取貨物は、それぞれ当該貨物の蔵入、移入、総保入、輸入許可前引取の承認の日)。

3 品目分類

品目分類は、「国際統一商品分類(HS)」に準拠した「輸出入統計品目表」等を参考にして作成された概況品目分類基準表による。

4 地域(国)別

- (1) [EU(欧州連合)] (28カ国)
スウェーデン、デンマーク、英国、アイルランド、オランダ、ベルギー、ルクセンブルク、フランス、ドイツ、ポルトガル、スペイン、イタリア、マルタ、フィンランド、ポーランド、オーストリア、ハンガリー、ギリシャ、ルーマニア、ブルガリア、キプロス、エストニア、ラトビア、リトアニア、クロアチア、スロベニア、チェコ、スロバキア
- (2) [ASEAN(東南アジア諸国連合)] (10カ国)
ベトナム、タイ、シンガポール、マレーシア、ブルネイ、フィリピン、インドネシア、カンボジア、ラオス、ミャンマー
- (3) 「中華人民共和国」は、香港及びマカオを含まない。

5 数量

数量は、「輸出入統計品目表」に記載されている単位を基本とし、単位未満は切り捨てた。但し、桁数が大きいものは千単位とし、単位未満は四捨五入した。

6 価額

原則として、輸出はFOB価格、輸入はCIF価格による。

※ 数量又は価額欄に示した符号等は、下記の意味を示したものである。

- (1) 「---」は、実績皆無のもの
- (2) 「0」は、表示の単位に満たないもの
- (3) 「空欄」は、単位を設けていないもの又は単位が異なるため集計できないもの
- (4) 数量及び価額の()内は、前年同期の値を示す

7 寄与度

寄与度とは、全体の伸率に対し、各品目がどの程度貢献(寄与)したのかを示すもの。

[計算式]

$$\text{寄与度} = \frac{\text{個々の品目の当期輸出(入)額} - \text{個々の品目の前年同期輸出(入)額}}{\text{前年同期の輸出(入)総額}} \times 100$$

◎この資料に関する問い合わせ・貿易統計資料の閲覧先

横浜税関 調査部 調査統計課 一般統計係 (横浜税関本関1階)
〒231-8401 横浜市中区海岸通1-1 TEL 045-212-6103(直通)
横浜税関ホームページ <http://www.customs.go.jp/yokohama/>
税 関ホームページ <http://www.customs.go.jp>

※ 本資料を他に転載する場合には、横浜税関の資料による旨を必ず注記して下さい。