



横浜税関管内貿易速報（平成 30 年 8 月分）のポイント

【輸出】

平成 30 年 8 月の横浜税関管内の輸出額は 9,684 億円、対前年同月比 11.9%増で、16 ヶ月連続の増加となった。全国比は 14.5%（対前年同月比 0.7 ポイント上昇）。

輸出額の増加は、主に「自動車」、「半導体等製造装置」、「鉄鋼」の輸出が増加したためである。

《参考 1：主要増減品目》

（増加）自動車（対前年同月比 9.8%増・寄与度+2.3、主にベルギー向け）、半導体等製造装置（同 3.6 倍・寄与度+2.2、主に中国向け）、鉄鋼（同 21.6%増・寄与度+1.5、主にマレーシア向け）が増加した。

《参考 2：全国》

- 輸出額は 6 兆 6,916 億円。対前年同月比は 6.6%増で、21 ヶ月連続の増加となった。

【輸入】

平成 30 年 8 月の横浜税関管内の輸入額は 1 兆 3,594 億円、対前年同月比 26.2%増で、20 ヶ月連続の増加となった。全国比は 19.0%（対前年同月比 1.6 ポイント上昇）。

輸入額の増加は、主に「原油・粗油」、「液化天然ガス」、「石油製品」の輸入が増加したためである。

《参考 1：主要増減品目》

（増加）原油・粗油（対前年同月比 73.0%増（数量同 9.9%増）・寄与度+15.2、主にアラブ首長国連邦から）、液化天然ガス（同 25.8%増（数量同 0.7%増）・寄与度+3.7、主にオーストラリアから）、石油製品（同 44.5%増・寄与度+1.7、主に韓国から）が増加した。

《参考 2：全国》

- 輸入額は 7 兆 1,362 億円。対前年同月比は 15.4%増で、5 ヶ月連続の増加となった。

【差引】

結果、平成 30 年 8 月の横浜税関管内の輸出額から輸入額を差し引いた金額は 3,910 億円の赤字で、22 ヶ月連続の赤字となった。

《参考：全国》

- 差引額は 4,446 億円の赤字で、2 ヶ月連続の赤字となった。

横浜税関管内貿易速報

平成30年9月19日
横浜税関

(平成30年8月分)

貿易額	輸 出			輸 入			差 引	
	価 額	前年同月比伸率	全国比	価 額	前年同月比伸率	全国比	価 額	前年同月比伸率
管 内	9,684億円	11.9%	14.5%	1兆3,594億円	26.2%	19.0%	3,910億円	84.3%
全 国	6兆6,916億円	6.6%	100.0%	7兆1,362億円	15.4%	100.0%	4,446億円	-

		商 品 別 動 向 (前年同月比伸率) (寄与度)				地 域 (国) 別 動 向 (前年同月比伸率)			
横 浜 税 関 管 内	輸	【主要品目】 1. 自 動 車 2,207 億円(9.8%) 2. 鉄 鋼 718 億円(21.6%) 3. 石 油 製 品 486 億円(6.8%) 【主要増加品目】 自動車 2,207 億円 (9.8%) (2.3) 半導体等製造装置 265 億円 (3.6倍) (2.2) 鉄鋼 718 億円 (21.6%) (1.5) 【主要減少品目】 金属加工機械 182 億円 (20.1%) (0.5) 印刷機械・製本機械 20 億円 (58.6%) (0.3)				ア ジ ア 5,162 億円(9.9%) [中華人民共和国 1,958 億円(23.4%)] [A S E A N 1,504 億円(5.0%)] アメリカ合衆国 1,897 億円(13.4%) E U 842 億円(33.8%)			
	入	【主要品目】 1. 原 油 ・ 粗 油 3,889 億円(73.0%) 721万7千KL(9.9%) 2. 液 化 天 然 ガ ス 1,957 億円(25.8%) 332万2千MT(0.7%) 3. 石 炭 704 億円(30.0%) 【主要増加品目】 原油・粗油 3,889 億円 (73.0%) (15.2) 液化天然ガス 1,957 億円 (25.8%) (3.7) 石油製品 577 億円 (44.5%) (1.7) 【主要減少品目】 自動車 529 億円 (16.4%) (1.0)				ア ジ ア 3,452 億円(4.7%) [中華人民共和国 1,336 億円(5.8%)] [A S E A N 1,489 億円(6.4%)] アメリカ合衆国 1,209 億円(36.6%) E U 1,055 億円(3.9%)			
		原油単価 平成30年8月：53,884円/KL 77.0 ドル/バーレル (平成29年8月：34,237円/KL 49.1ドル/バーレル) 為替レート(税関長公示レートの平均値) 平成30年8月：111.33 円/ドル (平成29年8月：110.77 円/ドルと比べ、0.5%の円安)							

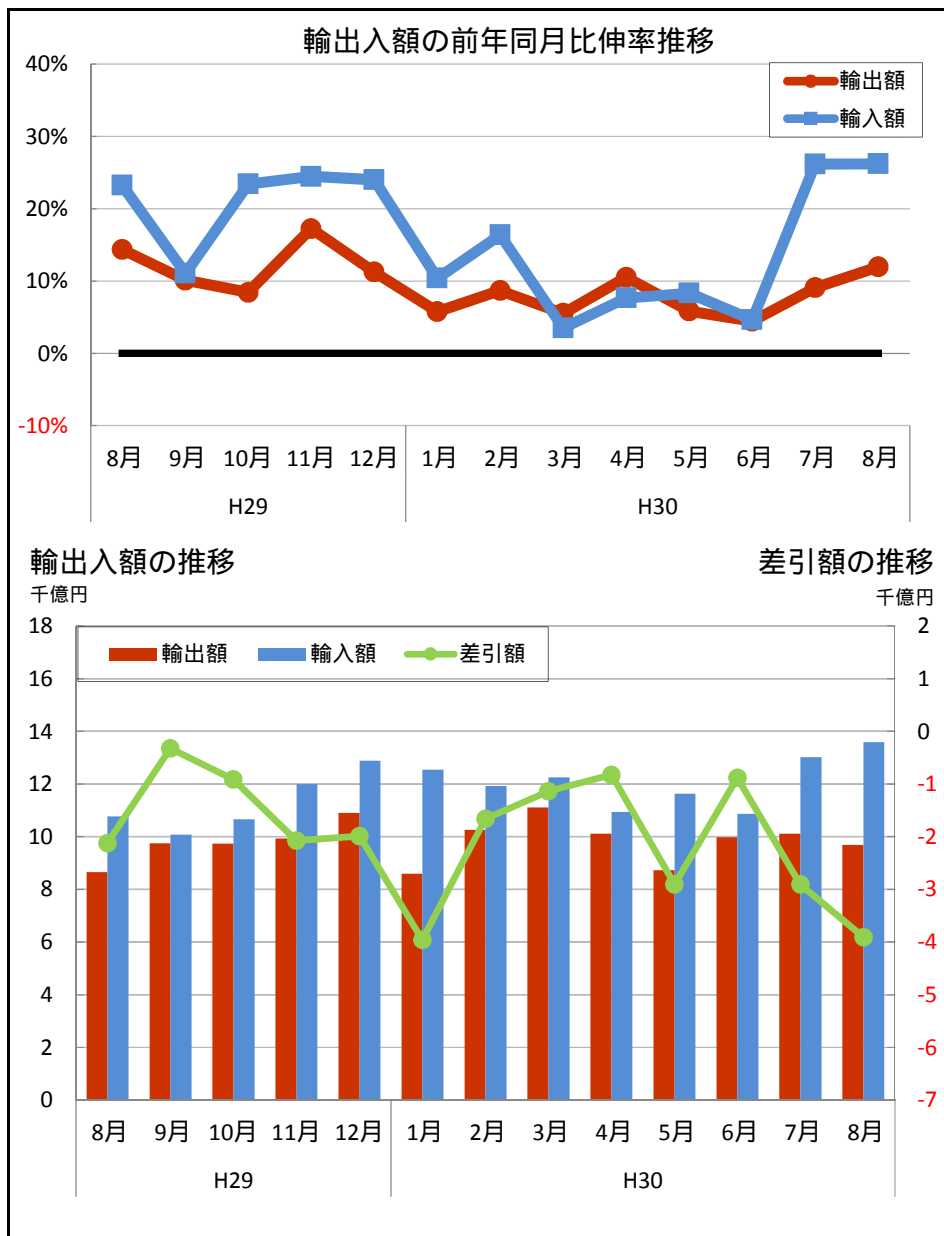
◎管内貿易額推移表

	輸 出 額			輸 入 額			差 引 額	
	(億円)	前年同期 比伸率 %	全国比 %	(億円)	前年同期 比伸率 %	全国比 %	(億円)	前年同期 比伸率 %
平成25年	114,115	7.7	16.4	168,830	17.8	20.8	-54,715	46.2
平成26年	118,317	3.7	16.2	180,100	6.7	21.0	-61,783	12.9
平成27年	120,356	1.7	15.9	141,335	-21.5	18.0	-20,979	-66.0
平成28年	106,393	-11.6	15.2	109,135	-22.8	16.5	-2,742	-86.9
平成29年	113,277	6.5	14.5	131,431	20.4	17.4	-18,154	562.0
平成28年下半期	52,416	-12.6	14.8	55,627	-19.0	16.7	-3,211	-62.9
平成29年上半年期	55,040	2.0	14.6	64,724	21.0	17.6	-9,684	—
下半期	58,237	11.1	14.4	66,707	19.9	17.3	-8,470	163.8
平成30年上半年期	58,777	6.8	14.6	70,152	8.4	17.7	-11,375	17.5
平成29年 第1Q	28,093	1.2	14.8	33,445	16.8	17.9	-5,352	501.3
第2Q	26,947	2.8	14.3	31,279	25.8	17.3	-4,332	—
第3Q	27,669	9.9	14.1	31,166	15.6	16.9	-3,497	95.0
第4Q	30,568	12.2	14.6	35,541	24.0	17.6	-4,973	250.7
平成30年 第1Q	29,960	6.6	15.0	36,719	9.8	18.3	-6,759	26.3
第2Q	28,818	6.9	14.3	33,434	6.9	17.2	-4,616	6.6
平成29年 8月	8,651	14.4	13.8	10,772	23.2	17.4	-2,122	80.4
9月	9,749	10.1	14.3	10,074	11.1	16.4	-325	49.2
10月	9,739	8.4	14.6	10,653	23.4	16.6	-913	—
11月	9,930	17.2	14.3	12,002	24.5	17.6	-2,072	76.5
12月	10,899	11.2	14.9	12,887	24.0	18.5	-1,988	233.8
平成30年 1月	8,586	5.8	14.1	12,547	10.4	17.8	-3,960	22.1
2月	10,260	8.7	15.9	11,921	16.4	18.4	-1,661	107.3
3月	11,114	5.5	15.1	12,251	3.5	18.6	-1,137	-12.9
4月	10,110	10.5	14.8	10,938	7.7	17.6	-828	-18.2
5月	8,727	5.9	13.8	11,634	8.3	16.8	-2,908	16.5
6月	9,981	4.5	14.2	10,862	4.6	17.1	-881	6.8
7月(P1)	10,112	9.1	15.0	13,020	26.2	18.7	-2,908	176.9
8月(P2)	9,684	11.9	14.5	13,594	26.2	19.0	-3,910	84.3

(P1)は、輸入は速報値（輸出は確報値）

(P2)は、輸出、輸入とも速報値

◎管内貿易額月別推移グラフ



管内輸出品別表

品名	単位	平成30年8月分							平成30年1月以降累計						
		数量	前年同月 比伸率 %	価額 (百万円)	前年同月 比伸率 %	構成比 %	増減 寄与度	全国比 %	数量	前年同期 比伸率 %	価額 (百万円)	前年同期 比伸率 %	構成比 %	増減 寄与度	全国比 %
総額				968,398	11.9	100.0	11.9	14.5			7,857,286	7.7	100.0	7.7	14.7
食料品及び動物				8,438	23.9	0.9	0.2	17.2			69,386	29.1	0.9	0.2	17.5
飲料及びたばこ				1,210	42.1	0.1	0.0	11.9			10,144	48.5	0.1	0.0	14.2
原材料				24,741	1.2	2.6	0.0	27.5			205,517	6.0	2.6	0.2	27.6
金属鉱及びくず	トン	286,346	0.5	14,001	-0.1	1.4	-0.0	35.4	2,226,495	-8.8	116,049	11.1	1.5	0.2	34.6
鉱物性燃料				48,726	6.9	5.0	0.4	38.2			284,538	0.6	3.6	0.0	33.7
石油製品				48,601	6.8	5.0	0.4	38.7			280,871	0.3	3.6	0.0	34.3
動植物性油脂	トン	3,747	61.0	376	28.4	0.0	0.0	16.6	21,013	-2.6	2,397	-15.7	0.0	-0.0	13.5
化学製品				141,474	18.7	14.6	2.6	18.6			1,088,323	8.7	13.9	1.2	18.8
有機化合物				43,880	14.5	4.5	0.6	26.4			347,611	3.6	4.4	0.2	26.2
無機化合物	トン	105,076	5.7	7,193	6.1	0.7	0.0	13.2	616,004	-11.2	52,347	1.1	0.7	0.0	13.3
染料・なめし剤及び着色剤	〃	6,682	-1.9	7,722	8.6	0.8	0.1	17.0	56,693	-0.8	60,852	4.7	0.8	0.0	17.4
医薬品	〃	592	-15.0	10,393	107.6	1.1	0.6	17.0	4,825	-13.7	74,087	84.2	0.9	0.5	16.8
精油・香料及び化粧品類	〃	8,736	52.1	15,166	37.3	1.6	0.5	22.0	65,248	22.6	117,867	36.2	1.5	0.4	24.1
プラスチック	〃	99,254	-18.0	34,919	4.3	3.6	0.2	16.2	796,320	-12.8	265,275	-2.0	3.4	-0.1	16.0
原料別製品				129,620	14.2	13.4	1.9	16.9			1,021,571	6.4	13.0	0.8	16.9
ゴム製品	トン	24,104	-9.9	13,453	-6.9	1.4	-0.1	18.6	216,201	0.3	116,308	2.3	1.5	0.0	19.4
非金属鉱物製品				5,281	1.3	0.5	0.0	7.2			42,245	1.4	0.5	0.0	7.2
鉄鋼	トン	801,056	2.2	71,845	21.6	7.4	1.5	23.9	6,216,419	-4.1	542,670	6.2	6.9	0.4	23.7
(鉄鋼のフラットロール製品)	〃	602,508	-3.0	51,933	16.0	5.4	0.8	27.2	4,747,657	-3.1	397,561	7.3	5.1	0.4	27.7
非鉄金属	〃	19,272	-0.3	17,368	15.4	1.8	0.3	13.7	169,792	3.5	149,661	14.4	1.9	0.3	14.6
金属製品				14,901	13.1	1.5	0.2	13.7			115,408	6.8	1.5	0.1	13.5
一般機械				211,721	15.4	21.9	3.3	15.6			1,729,679	10.1	22.0	2.2	15.7
原動機	トン	29,217	8.6	37,752	14.3	3.9	0.5	15.8	253,317	5.5	332,700	-1.6	4.2	-0.1	17.4
(自動車用エンジン)	〃	20,875	4.0	18,127	12.3	1.9	0.2	18.4	182,015	4.0	154,408	9.5	2.0	0.2	19.0
事務用機器				13,116	45.6	1.4	0.5	10.3			91,770	-0.2	1.2	-0.0	9.4
金属加工機械				18,234	-20.1	1.9	-0.5	19.2			162,475	10.9	2.1	0.2	19.7
印刷機械及び製本機械				1,961	-58.6	0.2	-0.3	30.7			30,448	8.6	0.4	0.0	48.0
建設用・鉱山用機械				26,148	34.2	2.7	0.8	27.5			227,908	19.3	2.9	0.5	27.4
ポンプ及び遠心分離機				14,993	-9.7	1.5	-0.2	14.7			139,225	1.4	1.8	0.0	16.1
荷役機械				12,603	-0.1	1.3	-0.0	22.5			116,555	9.6	1.5	0.1	25.0
半導体等製造装置	トン	2,927	131.9	26,518	261.2	2.7	2.2	10.4	16,330	58.0	126,029	72.4	1.6	0.7	6.6
電気機器				78,608	8.8	8.1	0.7	6.5			663,496	8.9	8.4	0.7	7.2
重電機器				7,391	-11.2	0.8	-0.1	9.4			84,335	-5.8	1.1	-0.1	13.3
電気回路等の機器				17,495	-7.1	1.8	-0.2	9.5			147,874	7.8	1.9	0.1	10.9
電池				3,214	-24.9	0.3	-0.1	6.5			31,781	1.1	0.4	0.0	8.0
半導体等電子部品				1,627	-1.8	0.2	-0.0	0.4			14,877	-3.5	0.2	-0.0	0.5
(I C)	千個	10,216	18.6	496	-6.4	0.1	-0.0	0.2	78,598	-10.7	4,505	-20.8	0.1	-0.0	0.2
電気計測機器				18,068	32.5	1.9	0.5	12.5			131,670	17.6	1.7	0.3	11.5
輸送用機器				263,876	10.9	27.2	3.0	18.0			2,257,983	5.9	28.7	1.7	18.3
自動車	台	124,561	10.4	220,739	9.8	22.8	2.3	23.6	1,021,709	4.2	1,864,849	3.5	23.7	0.9	23.4
(乗用車)	〃	98,131	14.1	165,468	10.5	17.1	1.8	19.8	781,578	4.6	1,340,820	2.5	17.1	0.5	19.0
(貨物自動車)	〃	22,454	-3.8	49,145	7.5	5.1	0.4	69.5	207,301	1.7	474,223	7.7	6.0	0.5	70.5
自動車の部分品	トン	35,978	1.6	31,302	4.7	3.2	0.2	9.8	325,185	6.5	284,001	7.7	3.6	0.3	10.9
船舶	隻	5	66.7	7,281	79.8	0.8	0.4	6.3	20	0.0	54,665	32.8	0.7	0.2	5.6
雑製品				37,799	4.5	3.9	0.2	9.4			311,202	4.7	4.0	0.2	10.0
科学光学機器				17,070	9.0	1.8	0.2	8.5			136,631	6.4	1.7	0.1	9.0
写真用・映画用材料				6,312	-12.5	0.7	-0.1	13.8			53,067	-2.6	0.7	-0.0	15.4
その他				21,807	-10.9	2.3	-0.3	4.9			213,051	16.2	2.7	0.4	5.4

管内輸入品別表

品名	単位	平成30年8月分							平成30年1月以降累計						
		数量	前年同月 比伸率 %	価額 (百万円)	前年同月 比伸率 %	構成比 %	増減 寄与度	全国比 %	数量	前年同期 比伸率 %	価額 (百万円)	前年同期 比伸率 %	構成比 %	増減 寄与度	全国比 %
総額				1,359,427	26.2	100.0	26.2	19.0			9,676,654	12.8	100.0	12.8	18.0
食料品及び動物				141,349	2.7	10.4	0.3	26.3			1,057,441	2.0	10.9	0.2	25.7
肉類及び同調製品	トン	76,064	-0.3	40,183	-0.7	3.0	-0.0	29.4	576,562	2.3	294,755	1.7	3.0	0.1	29.5
酪農品及び鳥卵	〃	20,504	-4.3	8,598	-3.6	0.6	-0.0	59.1	179,150	5.7	75,921	14.0	0.8	0.1	61.1
魚介類及び同調製品	〃	36,739	1.4	27,220	4.5	2.0	0.1	19.1	242,449	-0.5	170,993	0.6	1.8	0.0	16.3
穀物及び同調製品	〃	651,520	33.2	20,825	34.8	1.5	0.5	30.2	4,698,932	8.2	149,937	9.6	1.5	0.2	28.1
果実	〃	58,021	-0.5	11,648	2.4	0.9	0.0	25.4	446,899	3.0	90,799	5.0	0.9	0.1	24.2
野菜	〃	54,913	-5.3	11,190	-1.2	0.8	-0.0	25.6	490,665	4.5	95,445	1.9	1.0	0.0	26.1
コーヒー	〃	18,169	-7.4	7,240	-10.3	0.5	-0.1	47.6	136,425	-1.6	50,728	-14.5	0.5	-0.1	46.1
飼料	〃	69,995	34.1	4,803	5.0	0.4	0.0	15.6	660,289	13.0	44,881	9.0	0.5	0.0	17.5
飲料及びたばこ				11,396	31.1	0.8	0.3	14.5			70,833	30.1	0.7	0.2	10.8
原材料				83,228	7.7	6.1	0.6	19.3			677,543	6.0	7.0	0.4	20.5
大豆	トン	135,215	14.4	6,915	24.4	0.5	0.1	45.8	939,814	6.8	48,781	5.1	0.5	0.0	39.7
木材				5,167	37.4	0.4	0.1	14.7			41,460	12.6	0.4	0.1	14.9
金属鉱及びびくず	千ト	4,082	7.1	54,174	1.3	4.0	0.1	18.8	31,961	0.5	455,282	5.3	4.7	0.3	20.6
鉱物性燃料				741,930	52.1	54.6	23.6	40.1			4,743,053	17.0	49.0	8.0	38.5
石炭	千ト	4,219	0.5	70,419	30.0	5.2	1.5	26.0	33,788	-2.7	516,960	3.0	5.3	0.2	28.6
原油及び粗油	千KL	7,217	9.9	388,867	73.0	28.6	15.2	43.3	44,408	-8.4	2,172,963	19.7	22.5	4.2	38.3
石油製品				57,737	44.5	4.2	1.7	34.7			483,855	24.4	5.0	1.1	37.7
天然ガス及び製造ガス	千ト	3,725	4.5	223,002	32.4	16.4	5.1	44.1	28,441	1.0	1,552,890	15.9	16.0	2.5	44.5
(液化石油ガス)	〃	403	51.5	27,348	111.4	2.0	1.3	44.4	2,959	1.4	185,344	19.2	1.9	0.3	41.3
(液化天然ガス)	〃	3,322	0.7	195,654	25.8	14.4	3.7	44.0	25,482	0.9	1,367,542	15.5	14.1	2.1	44.9
動植物性油脂	トン	57,183	53.6	6,681	21.1	0.5	0.1	40.0	414,525	15.4	50,201	3.2	0.5	0.0	37.6
化学製品				71,803	2.8	5.3	0.2	10.8			639,141	20.8	6.6	1.3	11.3
有機化合物				28,673	-4.6	2.1	-0.1	20.6			264,911	23.4	2.7	0.6	20.9
無機化合物	トン	44,201	-0.9	7,782	-11.8	0.6	-0.1	11.1	328,266	12.1	67,203	36.3	0.7	0.2	11.9
放射性元素	KG	---	---	---	---	---	---	---	102,692	105.5	16,309	109.6	0.2	0.1	39.4
精油・香料及び化粧品類	トン	5,182	-19.3	5,005	5.1	0.4	0.0	11.7	41,054	-15.4	39,193	-4.6	0.4	-0.0	12.4
プラスチック	〃	43,102	-9.7	12,971	3.6	1.0	0.0	13.2	357,090	10.0	101,900	11.7	1.1	0.1	13.5
原料別製品				86,893	4.0	6.4	0.3	14.2			719,766	11.5	7.4	0.9	14.7
木製品及びコルク製品(除家具)				7,670	9.5	0.6	0.1	11.2			62,897	10.4	0.6	0.1	12.1
非金属鉱物製品				6,079	6.6	0.4	0.0	10.7			47,666	-0.4	0.5	-0.0	9.8
鉄鋼	トン	142,984	-22.0	17,252	-1.7	1.3	-0.0	23.5	1,459,424	-5.3	156,420	9.2	1.6	0.2	23.4
非鉄金属	〃	87,300	-8.6	30,858	0.6	2.3	0.0	18.7	686,309	2.0	257,748	15.6	2.7	0.4	19.2
(アルミニウム及び同合金)	〃	79,357	-9.1	20,558	0.5	1.5	0.0	30.1	617,881	2.2	158,274	13.8	1.6	0.2	28.5
金属製品				14,092	17.1	1.0	0.2	13.0			108,802	18.4	1.1	0.2	12.8
一般機械				53,769	13.1	4.0	0.6	8.1			438,845	5.7	4.5	0.3	8.4
原動機	トン	5,886	-15.0	8,166	-23.2	0.6	-0.2	6.7	58,357	3.3	97,195	-1.4	1.0	-0.0	10.2
事務用機器				10,866	8.3	0.8	0.1	5.1			100,023	5.1	1.0	0.1	5.8
建設用・鉱山用機械	トン	10,295	26.0	6,226	57.9	0.5	0.2	35.4	80,052	16.3	40,836	19.9	0.4	0.1	29.3
電気機器				44,838	18.1	3.3	0.6	4.7			322,389	3.8	3.3	0.1	4.2
重電機器				3,560	-9.9	0.3	-0.0	6.7			30,585	-2.7	0.3	-0.0	7.1
音響・映像機器(含部品)				10,607	110.5	0.8	0.5	10.1			54,347	8.1	0.6	0.0	6.7
半導体等電子部品				2,851	-41.8	0.2	-0.2	1.2			31,635	-20.2	0.3	-0.1	1.7
輸送用機器				70,318	-9.7	5.2	-0.7	21.6			580,512	13.4	6.0	0.8	25.8
自動車	台	13,426	-10.9	52,900	-16.4	3.9	-1.0	42.8	109,969	15.6	446,613	19.1	4.6	0.8	48.3
自動車の部分品	トン	12,833	3.3	10,893	2.3	0.8	0.0	14.2	93,460	5.6	86,290	6.8	0.9	0.1	13.6
雑製品				43,997	10.0	3.2	0.4	5.0			312,972	5.2	3.2	0.2	4.9
家具	トン	13,931	15.2	6,923	12.4	0.5	0.1	11.0	112,104	4.2	54,592	3.2	0.6	0.0	10.8
衣類及び同附属品				19,023	27.6	1.4	0.4	5.7			119,422	19.3	1.2	0.2	5.7
科学光学機器				3,957	-29.5	0.3	-0.2	2.6			26,314	-18.9	0.3	-0.1	2.2
その他				3,224	-11.6	0.2	-0.0	2.7			63,958	57.3	0.7	0.3	7.1

管内地域(国)別表 (平成30年8月分)

地域又は国	輸 出					輸 入					出超額 (-は入超) (百万円)
	価 額 (百万円)	前年同月 比伸率 %	構成比 %	増減 寄与度	全国比 %	価 額 (百万円)	前年同月 比伸率 %	構成比 %	増減 寄与度	全国比 %	
総 額	968,398	11.9	100.0	11.9	14.5	1,359,427	26.2	100.0	26.2	19.0	-391,029
ア シ ア	516,213	9.9	53.3	5.4	13.8	345,184	4.7	25.4	1.4	10.7	171,029
大韓民国	62,983	9.6	6.5	0.6	13.5	42,602	17.7	3.1	0.6	15.9	20,381
中華人民共和国	195,790	23.4	20.2	4.3	14.3	133,566	5.8	9.8	0.7	8.6	62,224
台湾	46,565	8.6	4.8	0.4	11.7	14,024	20.5	1.0	0.2	5.5	32,541
香港	24,218	-20.2	2.5	-0.7	7.6	545	111.7	0.0	0.0	5.8	23,673
ベトナム	22,128	-0.7	2.3	-0.0	13.8	23,818	44.1	1.8	0.7	11.5	-1,690
タイ	41,040	12.4	4.2	0.5	14.3	31,848	4.3	2.3	0.1	14.2	9,192
シンガポール	17,163	-31.4	1.8	-0.9	8.5	9,354	98.3	0.7	0.4	8.9	7,809
マレーシア	19,605	49.1	2.0	0.7	14.6	27,116	-45.0	2.0	-2.1	16.9	-7,510
フィリピン	17,342	-14.9	1.8	-0.4	17.1	8,492	2.6	0.6	0.0	9.0	8,850
インドネシア	29,945	38.8	3.1	1.0	20.9	30,611	59.2	2.3	1.1	13.5	-666
インド	20,155	5.6	2.1	0.1	19.0	4,442	-68.7	0.3	-0.9	10.5	15,713
中 東	24,775	10.0	2.6	0.3	13.6	446,107	64.7	32.8	16.3	43.2	-421,332
イラン	987	-26.6	0.1	-0.0	22.1	34,373	19.9	2.5	0.5	90.6	-33,386
サウジアラビア	4,609	11.5	0.5	0.1	14.1	116,734	53.6	8.6	3.8	33.3	-112,125
クウェート	820	-37.8	0.1	-0.1	5.9	32,429	45.3	2.4	0.9	37.8	-31,609
カタール	2,220	51.0	0.2	0.1	14.0	51,050	83.4	3.8	2.2	33.0	-48,831
アラブ首長国連邦	10,702	23.0	1.1	0.2	16.6	190,602	75.0	14.0	7.6	56.2	-179,900
西 欧	87,450	22.7	9.0	1.9	12.1	105,271	-4.0	7.7	-0.4	12.5	-17,821
英国	21,462	84.7	2.2	1.1	17.5	13,848	39.9	1.0	0.4	16.1	7,614
オランダ	9,390	-20.8	1.0	-0.3	9.1	6,248	85.8	0.5	0.3	18.3	3,142
ベルギー	19,657	228.8	2.0	1.6	29.4	1,975	-69.1	0.1	-0.4	7.6	17,682
フランス	3,198	-17.6	0.3	-0.1	5.4	11,225	20.5	0.8	0.2	12.1	-8,028
ドイツ	14,884	11.5	1.5	0.2	8.2	39,307	-20.8	2.9	-1.0	15.9	-24,423
スペイン	3,080	-20.8	0.3	-0.1	12.1	5,008	-3.4	0.4	-0.0	16.2	-1,928
イタリア	4,658	-13.6	0.5	-0.1	12.6	10,500	18.6	0.8	0.2	10.4	-5,842
トルコ	5,055	-19.1	0.5	-0.1	16.5	427	-41.4	0.0	-0.0	7.1	4,628
中東欧・ロシア等	17,512	46.4	1.8	0.6	12.5	51,902	5.4	3.8	0.2	21.1	-34,389
ロシア	9,571	22.5	1.0	0.2	15.0	43,833	5.9	3.2	0.2	27.0	-34,262
北 米	200,286	12.8	20.7	2.6	15.1	140,906	29.5	10.4	3.0	15.9	59,380
カナダ	10,607	3.9	1.1	0.0	12.7	19,922	-1.5	1.5	-0.0	20.6	-9,315
アメリカ合衆国	189,679	13.4	19.6	2.6	15.2	120,900	36.6	8.9	3.0	15.3	68,779
中 南 米	58,942	45.8	6.1	2.1	19.7	46,352	-12.3	3.4	-0.6	17.2	12,590
メキシコ	28,143	24.1	2.9	0.6	26.1	5,241	-12.8	0.4	-0.1	8.9	22,902
コロンビア	3,382	72.0	0.3	0.2	34.6	1,674	-23.7	0.1	-0.0	29.8	1,709
チリ	8,054	157.9	0.8	0.6	44.7	8,569	-32.0	0.6	-0.4	11.0	-515
ブラジル	3,156	-6.2	0.3	-0.0	9.0	20,738	8.9	1.5	0.2	31.8	-17,582
アフリカ	15,152	-15.6	1.6	-0.3	21.6	14,615	7.2	1.1	0.1	16.2	538
南アフリカ共和国	3,456	-16.2	0.4	-0.1	15.2	10,085	53.1	0.7	0.3	18.0	-6,629
大 洋 州	48,067	-10.6	5.0	-0.7	24.4	209,078	46.6	15.4	6.2	37.6	-161,011
オーストラリア	34,462	-18.8	3.6	-0.9	22.7	182,477	44.2	13.4	5.2	37.0	-148,015
ニュージーランド	10,026	17.7	1.0	0.2	37.8	6,076	-12.0	0.4	-0.1	24.7	3,950
EU	84,196	33.8	8.7	2.5	11.7	105,547	-3.9	7.8	-0.4	13.1	-21,352
ASEAN	150,369	5.0	15.5	0.8	14.5	148,901	6.4	11.0	0.8	13.9	1,468

管内地域(国)別品別表<輸出>① (平成30年8月分)

品名	アジア				中華人民共和国				ASEAN			
	価額 (百万円)	前年同月 比伸率 %	構成比 %	増減 寄与度	価額 (百万円)	前年同月 比伸率 %	構成比 %	増減 寄与度	価額 (百万円)	前年同月 比伸率 %	構成比 %	増減 寄与度
総額	516,213	9.9	100.0	9.9	195,790	23.4	100.0	23.4	150,369	5.0	100.0	5.0
食料品及び動物	6,176	26.7	1.2	0.3	538	60.7	0.3	0.1	2,619	19.7	1.7	0.3
飲料及びたばこ	902	62.1	0.2	0.1	223	76.2	0.1	0.1	271	176.3	0.2	0.1
原材料	20,182	-3.0	3.9	-0.1	7,709	-11.5	3.9	-0.6	5,575	14.8	3.7	0.5
金属鉱及びくず	12,520	-6.0	2.4	-0.2	4,149	-31.6	2.1	-1.2	3,158	25.3	2.1	0.4
鉱物性燃料	17,459	-26.6	3.4	-1.3	7,935	275.1	4.1	3.7	2,773	-77.8	1.8	-6.8
石油製品	17,357	-26.8	3.4	-1.4	7,905	278.6	4.0	3.7	2,724	-78.1	1.8	-6.8
動植物性油脂	251	19.3	0.0	0.0	7	-21.1	0.0	-0.0	194	21.2	0.1	0.0
化学製品	113,113	17.1	21.9	3.5	46,995	10.1	24.0	2.7	17,629	10.2	11.7	1.1
有機化合物	37,764	17.3	7.3	1.2	21,095	6.4	10.8	0.8	1,893	-11.8	1.3	-0.2
無機化合物	4,990	-7.3	1.0	-0.1	1,090	10.0	0.6	0.1	790	37.8	0.5	0.2
染料・なめし剤及び着色剤	6,603	14.7	1.3	0.2	1,748	14.4	0.9	0.1	1,820	-3.4	1.2	-0.0
医薬品	2,349	24.1	0.5	0.1	1,483	46.3	0.8	0.3	211	24.0	0.1	0.0
精油・香料及び化粧品類	13,522	37.9	2.6	0.8	5,633	57.1	2.9	1.3	2,554	36.3	1.7	0.5
プラスチック	29,796	6.7	5.8	0.4	11,785	-2.8	6.0	-0.2	6,724	12.2	4.5	0.5
原料別製品	94,511	18.7	18.3	3.2	19,029	4.9	9.7	0.6	41,775	39.1	27.8	8.2
ゴム製品	3,939	6.7	0.8	0.1	1,357	24.6	0.7	0.2	1,575	20.4	1.0	0.2
非金属鉱物製品	4,179	2.6	0.8	0.0	1,247	-7.4	0.6	-0.1	1,115	-11.6	0.7	-0.1
鉄鋼	58,441	25.6	11.3	2.5	6,529	4.3	3.3	0.2	29,899	58.5	19.9	7.7
(鉄鋼のフラットロール製品)	42,114	22.9	8.2	1.7	4,828	8.3	2.5	0.2	22,517	57.0	15.0	5.7
非鉄金属	14,822	16.7	2.9	0.5	4,777	12.7	2.4	0.3	4,649	8.0	3.1	0.2
金属製品	7,841	2.9	1.5	0.0	2,819	-10.5	1.4	-0.2	3,031	8.0	2.0	0.2
一般機械	130,747	20.4	25.3	4.7	70,349	56.9	35.9	16.1	32,027	1.0	21.3	0.2
原動機	17,918	16.6	3.5	0.5	9,774	48.6	5.0	2.0	5,608	-4.9	3.7	-0.2
(自動車用エンジン)	7,854	22.4	1.5	0.3	3,106	58.7	1.6	0.7	3,752	14.7	2.5	0.3
事務用機器	5,203	31.3	1.0	0.3	2,276	21.2	1.2	0.3	1,352	36.6	0.9	0.3
金属加工機械	12,041	-18.5	2.3	-0.6	5,439	-11.7	2.8	-0.5	2,710	-18.7	1.8	-0.4
印刷機械及び製本機械	1,573	-58.3	0.3	-0.5	964	24.0	0.5	0.1	323	-86.5	0.2	-1.4
建設用・鉱山用機械	8,691	-7.6	1.7	-0.2	861	14.6	0.4	0.1	4,692	1.9	3.1	0.1
ポンプ及び遠心分離機	9,699	18.7	1.9	0.3	4,301	41.5	2.2	0.8	2,621	-22.0	1.7	-0.5
荷役機械	6,449	12.6	1.2	0.2	1,920	14.6	1.0	0.2	3,304	26.6	2.2	0.5
半導体等製造装置	26,510	282.3	5.1	4.2	23,554	541.1	12.0	12.5	520	11,622.2	0.3	0.4
電気機器	45,847	8.0	8.9	0.7	23,343	18.5	11.9	2.3	10,600	4.4	7.0	0.3
重電機器	4,515	-17.0	0.9	-0.2	1,739	58.7	0.9	0.4	1,447	-21.6	1.0	-0.3
電気回路等の機器	12,503	-1.4	2.4	-0.0	8,172	1.5	4.2	0.1	2,507	5.0	1.7	0.1
電池	1,025	27.5	0.2	0.0	456	-9.0	0.2	-0.0	91	20.4	0.1	0.0
半導体等電子部品	1,329	2.9	0.3	0.0	443	51.4	0.2	0.1	663	-23.4	0.4	-0.1
(I C)	448	-9.6	0.1	-0.0	140	-0.4	0.1	-0.0	253	-11.3	0.2	-0.0
電気計測機器	10,056	13.1	1.9	0.2	4,960	33.7	2.5	0.8	1,895	-0.1	1.3	-0.0
輸送用機器	50,644	-9.1	9.8	-1.1	5,609	-41.8	2.9	-2.5	28,213	1.9	18.8	0.4
自動車	35,117	-6.3	6.8	-0.5	1,703	-70.3	0.9	-2.5	18,410	15.2	12.2	1.7
(乗用車)	15,992	-20.3	3.1	-0.9	1,693	-70.4	0.9	-2.5	4,508	-7.2	3.0	-0.2
(貨物自動車)	15,713	8.1	3.0	0.3	10	-7.6	0.0	-0.0	12,162	32.3	8.1	2.1
自動車の部分品	13,679	3.7	2.6	0.1	3,700	1.1	1.9	0.0	8,305	10.4	5.5	0.5
船舶	---(3,816)	全減	---	-0.8	---	---	---	---	---(3,595)	全減	---	-2.5
雑製品	22,798	5.4	4.4	0.3	9,458	7.0	4.8	0.4	4,515	6.0	3.0	0.2
科学光学機器	10,382	8.8	2.0	0.2	4,147	2.2	2.1	0.1	1,956	17.5	1.3	0.2
写真用・映画用材料	4,440	-4.6	0.9	-0.0	1,260	-7.9	0.6	-0.1	660	-22.8	0.4	-0.1
その他	13,583	-8.6	2.6	-0.3	4,596	30.6	2.3	0.7	4,176	15.5	2.8	0.4

管内地域(国)別品別表 <輸出> ② (平成30年8月分)

品名	アメリカ合衆国				E U				中 東			
	価額 (百万円)	前年同月 比伸率 %	構成比 %	増減 寄与度	価額 (百万円)	前年同月 比伸率 %	構成比 %	増減 寄与度	価額 (百万円)	前年同月 比伸率 %	構成比 %	増減 寄与度
総額	189,679	13.4	100.0	13.4	84,196	33.8	100.0	33.8	24,775	10.0	100.0	10.0
食料品及び動物	952	38.3	0.5	0.2	231	-24.1	0.3	-0.1	109	13.8	0.4	0.1
飲料及びたばこ	182	1.7	0.1	0.0	46	11.7	0.1	0.0	---	全減	---	-0.0
原材料	948	-0.9	0.5	-0.0	2,721	27.0	3.2	0.9	322	252.6	1.3	1.0
金属鉱及びくず	77	664.2	0.0	0.0	1,359	100.3	1.6	1.1	35	612.7	0.1	0.1
鉱物性燃料	9,848	23,112.3	5.2	5.9	96	35.7	0.1	0.0	42	-12.7	0.2	-0.0
石油製品	9,848	23,112.3	5.2	5.9	87	30.4	0.1	0.0	36	-26.5	0.1	-0.1
動植物性油脂	34	32.7	0.0	0.0	80	55.7	0.1	0.0	1	52.3	0.0	0.0
化学製品	8,984	22.9	4.7	1.0	15,072	67.4	17.9	9.6	487	-35.5	2.0	-1.2
有機化合物	2,055	4.4	1.1	0.1	2,991	-9.1	3.6	-0.5	30	-84.7	0.1	-0.7
無機化合物	869	65.3	0.5	0.2	570	12.0	0.7	0.1	85	-7.2	0.3	-0.0
染料・なめし剤及び着色剤	389	-9.5	0.2	-0.0	305	-30.0	0.4	-0.2	22	-16.5	0.1	-0.0
医薬品	148	-25.2	0.1	-0.0	7,826	860.2	9.3	11.1	1	-92.5	0.0	-0.1
精油・香料及び化粧品類	792	91.3	0.4	0.2	672	7.8	0.8	0.1	31	-31.2	0.1	-0.1
プラスチック	2,354	6.7	1.2	0.1	1,978	-10.9	2.3	-0.4	113	-42.0	0.5	-0.4
原料別製品	10,329	2.9	5.4	0.2	5,376	2.7	6.4	0.2	3,447	40.3	13.9	4.4
ゴム製品	2,846	3.9	1.5	0.1	2,174	-18.2	2.6	-0.8	954	-24.1	3.8	-1.3
非金属鉱物製品	426	-7.4	0.2	-0.0	304	33.9	0.4	0.1	110	150.4	0.4	0.3
鉄鋼	2,297	0.6	1.2	0.0	702	185.9	0.8	0.7	1,885	105.8	7.6	4.3
(鉄鋼のフラットロール製品)	1,630	-7.1	0.9	-0.1	304	108.7	0.4	0.3	197	36.8	0.8	0.2
非鉄金属	1,163	-0.5	0.6	-0.0	1,068	48.9	1.3	0.6	1	-59.2	0.0	-0.0
金属製品	3,237	9.7	1.7	0.2	891	-23.4	1.1	-0.4	405	186.2	1.6	1.2
一般機械	35,710	12.0	18.8	2.3	14,179	-12.1	16.8	-3.1	3,789	9.7	15.3	1.5
原動機	8,595	-11.6	4.5	-0.7	2,924	-9.9	3.5	-0.5	1,448	25.4	5.8	1.3
(自動車用エンジン)	3,878	-5.7	2.0	-0.1	1,101	-36.9	1.3	-1.0	1,303	19.1	5.3	0.9
事務用機器	5,331	73.5	2.8	1.3	1,105	51.1	1.3	0.6	68	34.3	0.3	0.1
金属加工機械	2,931	-29.9	1.5	-0.7	1,564	-37.8	1.9	-1.5	302	3,899.4	1.2	1.3
印刷機械及び製本機械	164	313.2	0.1	0.1	220	-76.1	0.3	-1.1	---	---	---	---
建設用・鉱山用機械	7,051	184.1	3.7	2.7	2,999	65.8	3.6	1.9	251	-6.1	1.0	-0.1
ポンプ及び遠心分離機	1,417	-36.2	0.7	-0.5	1,078	-14.3	1.3	-0.3	939	-13.8	3.8	-0.7
荷役機械	1,946	-29.9	1.0	-0.5	1,586	-25.5	1.9	-0.9	246	-19.2	1.0	-0.3
半導体等製造装置	6	-98.1	0.0	-0.2	1	-98.5	0.0	-0.1	---	---	---	---
電気機器	13,581	10.6	7.2	0.8	11,445	26.5	13.6	3.8	1,541	-44.7	6.2	-5.5
重電機器	1,147	87.5	0.6	0.3	886	23.3	1.1	0.3	89	-82.9	0.4	-1.9
電気回路等の機器	2,354	40.4	1.2	0.4	688	-33.5	0.8	-0.6	263	-80.9	1.1	-4.9
電池	810	-50.7	0.4	-0.5	1,217	-26.3	1.4	-0.7	7	-77.5	0.0	-0.1
半導体等電子部品	200	-19.6	0.1	-0.0	78	-21.2	0.1	-0.0	8	全増	0.0	0.0
(I C)	41	37.6	0.0	0.0	2	144.4	0.0	0.0	---	---	---	---
電気計測機器	2,063	23.8	1.1	0.2	4,853	117.8	5.8	4.2	207	99.5	0.8	0.5
輸送用機器	100,152	5.3	52.8	3.0	28,402	125.1	33.7	25.1	13,746	17.4	55.5	9.0
自動車	93,607	4.7	49.4	2.5	25,052	171.1	29.8	25.1	11,465	12.0	46.3	5.5
(乗用車)	86,391	3.3	45.5	1.6	23,000	193.6	27.3	24.1	7,400	66.1	29.9	13.1
(貨物自動車)	6,593	24.3	3.5	0.8	2,049	46.2	2.4	1.0	3,537	-35.9	14.3	-8.8
自動車の部分品	5,424	16.3	2.9	0.5	3,190	1.1	3.8	0.1	1,185	-5.6	4.8	-0.3
船舶	---	---	---	---	---	---	---	---	---	---	---	---
雑製品	7,215	9.7	3.8	0.4	4,206	-10.1	5.0	-0.8	435	-14.9	1.8	-0.3
科学光学機器	3,670	18.2	1.9	0.3	1,883	-1.9	2.2	-0.1	244	21.0	1.0	0.2
写真用・映画用材料	646	-12.6	0.3	-0.1	535	-56.6	0.6	-1.1	40	-62.9	0.2	-0.3
その他	1,745	-21.4	0.9	-0.3	2,342	-35.3	2.8	-2.0	855	41.7	3.5	1.1

管内地域(国)別品別表 <輸入> ① (平成30年8月分)

品名	アジア				中華人民共和国				ASEAN			
	価額 (百万円)	前年同月 比伸率 %	構成比 %	増減 寄与度	価額 (百万円)	前年同月 比伸率 %	構成比 %	増減 寄与度	価額 (百万円)	前年同月 比伸率 %	構成比 %	増減 寄与度
総額	345,184	4.7	100.0	4.7	133,566	5.8	100.0	5.8	148,901	6.4	100.0	6.4
食料品及び動物	45,738	3.3	13.3	0.4	19,254	4.0	14.4	0.6	23,289	3.1	15.6	0.5
肉類及び同調製品	12,843	-1.2	3.7	-0.0	4,591	-3.4	3.4	-0.1	8,239	0.1	5.5	0.0
酪農品及び鳥卵	199	-24.7	0.1	-0.0	18	-18.8	0.0	-0.0	158	-28.4	0.1	-0.0
魚介類及び同調製品	11,696	12.4	3.4	0.4	5,502	28.8	4.1	1.0	5,146	1.2	3.5	0.0
穀物及び同調製品	1,437	-4.9	0.4	-0.0	719	-4.6	0.5	-0.0	570	-2.2	0.4	-0.0
果実	4,488	0.1	1.3	0.0	1,116	-8.4	0.8	-0.1	2,922	9.1	2.0	0.2
野菜	6,892	-2.7	2.0	-0.1	5,442	-5.5	4.1	-0.3	851	-16.6	0.6	-0.1
コーヒー	1,299	-16.2	0.4	-0.1	---	(7)全減	---	-0.0	1,263	-14.6	0.8	-0.2
飼料	1,123	29.5	0.3	0.1	750	43.9	0.6	0.2	296	18.1	0.2	0.0
飲料及びたばこ	636	-9.7	0.2	-0.0	106	-57.4	0.1	-0.1	151	2.3	0.1	0.0
原材料	11,425	24.1	3.3	0.7	3,240	16.3	2.4	0.4	6,262	47.3	4.2	1.4
大豆	46	41.1	0.0	0.0	46	41.1	0.0	0.0	---	---	---	---
木材	239	5.1	0.1	0.0	83	-8.9	0.1	-0.0	155	16.9	0.1	0.0
金属鉱及びくず	4,548	24.7	1.3	0.3	151	31.6	0.1	0.0	3,109	62.5	2.1	0.9
鉱物性燃料	64,909	-11.3	18.8	-2.5	2,483	384.0	1.9	1.6	49,456	-12.8	33.2	-5.2
石炭	7,322	104.6	2.1	1.1	799	全増	0.6	0.6	6,524	82.3	4.4	2.1
原油及び粗油	---	---	---	---	---	---	---	---	---	---	---	---
石油製品	15,707	7.0	4.6	0.3	351	147.7	0.3	0.2	2,997	444.6	2.0	1.7
天然ガス及び製造ガス (液化石油ガス)	39,998	-26.7	11.6	-4.4	---	---	---	---	39,935	-24.1	26.8	-9.0
(液化天然ガス)	64	17.5	0.0	0.0	---	---	---	---	---	---	---	---
	39,935	-26.7	11.6	-4.4	---	---	---	---	39,935	-24.1	26.8	-9.0
動植物性油脂	4,556	55.2	1.3	0.5	265	1,148.5	0.2	0.2	4,201	49.0	2.8	1.0
化学製品	33,934	6.2	9.8	0.6	14,281	-5.4	10.7	-0.7	8,135	18.6	5.5	0.9
有機化合物	11,547	9.3	3.3	0.3	5,912	0.7	4.4	0.0	1,414	48.4	0.9	0.3
無機化合物	5,846	6.8	1.7	0.1	2,453	3.3	1.8	0.1	272	8.5	0.2	0.0
放射性元素	---	---	---	---	---	---	---	---	---	---	---	---
精油・香料及び化粧品類	2,487	-6.8	0.7	-0.1	752	-22.3	0.6	-0.2	1,292	0.3	0.9	0.0
プラスチック	8,707	7.1	2.5	0.2	2,267	-18.5	1.7	-0.4	3,677	13.9	2.5	0.3
原料別製品	52,231	-1.8	15.1	-0.3	21,800	3.7	16.3	0.6	14,599	2.5	9.8	0.3
木製品及びコルク製品(除家具)	6,255	12.5	1.8	0.2	1,031	1.9	0.8	0.0	5,205	14.9	3.5	0.5
非金属鉱物製品	5,140	11.2	1.5	0.2	3,871	20.0	2.9	0.5	746	3.2	0.5	0.0
鉄鋼	11,507	-15.1	3.3	-0.6	2,055	-45.1	1.5	-1.3	768	-9.4	0.5	-0.1
非鉄金属 (アルミニウム及び同合金)	10,439	-13.3	3.0	-0.5	3,784	31.3	2.8	0.7	2,593	-21.1	1.7	-0.5
	3,816	-13.3	1.1	-0.2	2,539	24.9	1.9	0.4	645	-44.7	0.4	-0.4
金属製品	10,639	15.3	3.1	0.4	6,444	16.8	4.8	0.7	2,479	6.9	1.7	0.1
一般機械	38,000	15.8	11.0	1.6	22,016	10.2	16.5	1.6	9,208	24.4	6.2	1.3
原動機	3,675	-15.9	1.1	-0.2	1,824	-36.0	1.4	-0.8	980	56.5	0.7	0.3
事務用機器	10,712	8.5	3.1	0.3	8,255	13.1	6.2	0.8	1,974	-13.6	1.3	-0.2
建設用・鉱山用機械	2,604	29.6	0.8	0.2	1,802	45.2	1.3	0.4	456	109.2	0.3	0.2
電気機器	38,209	16.0	11.1	1.6	20,776	2.0	15.6	0.3	13,369	49.1	9.0	3.1
重電機器	3,151	12.2	0.9	0.1	2,105	6.6	1.6	0.1	599	26.9	0.4	0.1
音響・映像機器(含部品)	6,978	39.9	2.0	0.6	3,632	26.9	2.7	0.6	2,319	62.1	1.6	0.6
半導体等電子部品	2,749	-38.2	0.8	-0.5	1,715	-49.6	1.3	-1.3	339	-25.8	0.2	-0.1
輸送用機器	11,454	8.7	3.3	0.3	4,613	-12.3	3.5	-0.5	4,783	36.8	3.2	0.9
自動車	971	-36.0	0.3	-0.2	3	-98.3	0.0	-0.1	964	-26.7	0.6	-0.3
自動車の部分品	7,089	7.7	2.1	0.2	3,890	7.5	2.9	0.2	1,779	6.9	1.2	0.1
雑製品	41,780	17.6	12.1	1.9	24,154	12.2	18.1	2.1	14,503	24.3	9.7	2.0
家具	6,496	13.0	1.9	0.2	4,569	15.2	3.4	0.5	1,633	6.4	1.1	0.1
衣類及び同附属品	18,982	27.9	5.5	1.3	9,310	9.6	7.0	0.6	9,065	54.0	6.1	2.3
科学光学機器	3,445	19.7	1.0	0.2	1,397	27.6	1.0	0.2	912	-25.8	0.6	-0.2
その他	2,311	-0.5	0.7	-0.0	577	-30.6	0.4	-0.2	945	15.3	0.6	0.1

管内地域(国)別品別表 <輸入> ② (平成30年8月分)

品名	アメリカ合衆国				EU				中東			
	価額 (百万円)	前年同月 比伸率 %	構成比 %	増減 寄与度	価額 (百万円)	前年同月 比伸率 %	構成比 %	増減 寄与度	価額 (百万円)	前年同月 比伸率 %	構成比 %	増減 寄与度
総額	120,900	36.6	100.0	36.6	105,547	-3.9	100.0	-3.9	446,107	64.7	100.0	64.7
食料品及び動物	37,512	18.5	31.0	6.6	13,409	-1.1	12.7	-0.1	428	-18.7	0.1	-0.0
肉類及び同調製品	10,970	2.9	9.1	0.3	3,161	-20.6	3.0	-0.7	---	---	---	---
酪農品及び鳥卵	1,173	-2.6	1.0	-0.0	3,568	24.5	3.4	0.6	---	---	---	---
魚介類及び同調製品	6,583	6.3	5.4	0.4	339	-32.2	0.3	-0.1	---	---	---	---
穀物及び同調製品	14,194	64.2	11.7	6.3	1,161	19.8	1.1	0.2	---	---	---	---
果実	795	-11.7	0.7	-0.1	829	25.4	0.8	0.2	0	-93.3	0.0	-0.0
野菜	1,963	8.3	1.6	0.2	934	-9.4	0.9	-0.1	404	-11.2	0.1	-0.0
コーヒー	6	-77.2	0.0	-0.0	230	-4.4	0.2	-0.0	7	-74.5	0.0	-0.0
飼料	1,110	-19.3	0.9	-0.3	1,779	16.3	1.7	0.2	9	全増	0.0	0.0
飲料及びたばこ	798	0.6	0.7	0.0	8,237	57.7	7.8	2.7	5	全増	0.0	0.0
原材料	8,055	25.1	6.7	1.8	2,752	8.4	2.6	0.2	4	66.2	0.0	0.0
大豆	4,085	80.7	3.4	2.1	---	---	---	---	431	-29.7	0.1	-0.1
木材	1,959	161.5	1.6	1.4	---	---	---	---	---	---	---	---
金属鉱及びびくず	841	-60.6	0.7	-1.5	445	-44.5	0.4	-0.3	---	---	---	---
鉱物性燃料	37,395	162.1	30.9	26.1	1,673	52.0	1.6	0.5	285	-42.0	0.1	-0.1
石炭	13,739	299.1	11.4	11.6	2,547	969.0	2.4	2.1	---	---	---	---
原油及び粗油	3,901	全増	3.2	4.4	---	---	---	---	440,892	66.8	98.8	65.2
石油製品	3,548	12.1	2.9	0.4	---	---	---	---	366,327	77.1	82.1	58.9
天然ガス及び製造ガス	16,207	111.5	13.4	9.7	2,539	1,077.0	2.4	2.1	35,043	60.5	7.9	4.9
(液化石油ガス)	9,354	22.1	7.7	1.9	---	---	---	---	39,522	11.0	8.9	1.4
(液化天然ガス)	6,853	全増	5.7	7.7	---	---	---	---	13,622	185.3	3.1	3.3
動植物性油脂	50	-80.9	0.0	-0.2	---	---	---	---	25,900	-16.0	5.8	-1.8
化学製品	18,361	1.4	15.2	0.3	1,591	-21.5	1.5	-0.4	45	46.6	0.0	0.0
有機化合物	10,803	6.7	8.9	0.8	11,400	-11.4	10.8	-1.3	1,714	66.7	0.4	0.3
無機化合物	540	-74.3	0.4	-1.8	2,007	-68.5	1.9	-4.0	1,397	73.0	0.3	0.2
放射性元素	---	---	---	---	856	4.8	0.8	0.0	70	71.8	0.0	0.0
精油・香料及び化粧品類	562	-0.5	0.5	-0.0	---	---	---	---	---	---	---	---
プラスチック	2,174	1.3	1.8	0.0	1,726	22.8	1.6	0.3	47	633.6	0.0	0.0
原料別製品	2,561	3.7	2.1	0.1	1,317	11.6	1.2	0.1	195	15.1	0.0	0.0
木製品及びコルク製品(除家具)	66	-11.7	0.1	-0.0	6,414	14.6	6.1	0.7	2,485	-43.4	0.6	-0.7
非金属鉱物製品	277	-12.7	0.2	-0.0	623	-15.6	0.6	-0.1	---	---	---	---
鉄鋼	74	-24.4	0.1	-0.0	566	-17.9	0.5	-0.1	---	---	---	---
非鉄金属	182	-49.3	0.2	-0.2	661	38.0	0.6	0.2	---	---	---	---
(アルミニウム及び同合金)	142	-59.2	0.1	-0.2	769	67.6	0.7	0.3	1	全増	0.0	0.0
金属製品	760	6.1	0.6	0.0	279	29.6	0.3	0.1	2,465	-43.6	0.6	-0.7
一般機械	3,829	-9.5	3.2	-0.5	2,577	34.5	2.4	0.6	2,465	-43.2	0.6	-0.7
原動機	1,339	-45.7	1.1	-1.3	9,923	20.0	9.4	1.5	0	-1.4	0.0	-0.0
事務用機器	57	329.7	0.0	0.0	2,550	-22.0	2.4	-0.7	24	-16.2	0.0	-0.0
建設用・鉱山用機械	684	22.2	0.6	0.1	70	-46.2	0.1	-0.1	---	---	---	---
電気機器	4,094	487.9	3.4	3.8	2,538	156.6	2.4	1.4	---	---	---	---
重電機器	214	213.6	0.2	0.2	2,045	-38.1	1.9	-1.1	---	---	---	---
音響・映像機器(含部品)	3,567	10,403.5	3.0	4.0	183	-82.9	0.2	-0.8	---	---	---	---
半導体等電子部品	2	-56.3	0.0	-0.0	53	254.8	0.1	0.0	---	---	---	---
輸送用機器	7,094	13.7	5.9	1.0	1	全増	0.0	0.0	---	---	---	---
自動車	4,025	-7.9	3.3	-0.4	45,735	-16.4	43.3	-8.2	23	4,549.5	0.0	0.0
自動車の部分品	433	-35.1	0.4	-0.3	42,855	-17.3	40.6	-8.1	---	---	---	---
雑製品	692	-76.5	0.6	-2.5	2,452	-6.8	2.3	-0.2	13	2,634.1	0.0	0.0
家具	20	-38.3	0.0	-0.0	1,221	4.7	1.2	0.0	1	-78.8	0.0	-0.0
衣類及び同附属品	3	31.4	0.0	0.0	367	9.8	0.3	0.0	---	---	---	---
科学光学機器	285	-88.2	0.2	-2.4	10	-77.0	0.0	-0.0	---	---	---	---
その他	460	16.2	0.4	0.1	151	-12.3	0.1	-0.0	---	---	---	---
					275	-18.4	0.3	-0.1	61	608.3	0.0	0.0

管内港等別貿易額表

港等名	平成30年8月分						平成30年1月以降累計					
	輸出額 (百万円)	前年同月 比伸率 %	管内比 %	輸入額 (百万円)	前年同月 比伸率 %	管内比 %	輸出額 (百万円)	前年同期 比伸率 %	管内比 %	輸入額 (百万円)	前年同期 比伸率 %	管内比 %
横 浜	589,281	7.5	60.9	416,967	20.0	30.7	5,039,934	10.0	64.1	3,055,134	12.8	31.6
川 崎	100,043	15.8	10.3	225,243	25.3	16.6	709,077	-5.9	9.0	1,513,114	2.1	15.6
横 須 賀	17,966	179.8	1.9	1,644	-60.8	0.1	105,893	61.8	1.3	23,837	-9.6	0.2
千 葉	77,754	19.0	8.0	354,870	30.5	26.1	579,019	12.0	7.4	2,545,804	17.9	26.3
木 更 津	24,930	29.1	2.6	86,181	39.3	6.3	184,923	-1.3	2.4	574,126	6.1	5.9
鹿 島	41,801	22.1	4.3	115,297	66.8	8.5	270,489	1.3	3.4	752,211	9.9	7.8
日 立	59,832	1.5	6.2	40,251	0.4	3.0	478,444	-6.8	6.1	280,801	27.2	2.9
つ く ば	8,101	2.9	0.8	1,032	-25.4	0.1	70,758	2.0	0.9	9,540	-19.4	0.1
小 名 浜	10,057	264.1	1.0	20,067	-30.5	1.5	73,110	184.8	0.9	254,450	17.7	2.6
相 馬	3,481	-16.8	0.4	12,697	32.7	0.9	36,377	-18.3	0.5	90,228	28.9	0.9
福島空港	---	---	---	---	---	---	---	---	---	---(64)	全減	---
仙台塩釜	20,366	14.4	2.1	76,427	35.8	5.6	181,968	7.0	2.3	509,774	26.1	5.3
石 巻	2,522	149.0	0.3	4,706	48.1	0.3	9,201	60.7	0.1	36,433	32.0	0.4
気 仙 沼	---(38)	全減	---	31	240.1	0.0	219	59.3	0.0	329	108.8	0.0
仙台空港	912	-0.4	0.1	116	53.8	0.0	9,077	8.3	0.1	3,831	-9.8	0.0
宇 都 宮	11,352	-0.4	1.2	3,897	12.5	0.3	108,797	26.3	1.4	27,043	10.0	0.3
管内計	968,398	11.9	100.0	1,359,427	26.2	100.0	7,857,286	7.7	100.0	9,676,654	12.8	100.0

(注) 日立には常陸那珂港の実績を、つくばには百里飛行場の実績を含む。

管内主要港貿易額推移表<輸出>

	全 国		管 内			横 浜			川 崎			千 葉			鹿 島		
	輸出額 (億円)	前年同期 比伸率 %	輸出額 (億円)	前年同期 比伸率 %	全国比 %	輸出額 (億円)	前年同期 比伸率 %	全国比 %	輸出額 (億円)	前年同期 比伸率 %	全国比 %	輸出額 (億円)	前年同期 比伸率 %	全国比 %	輸出額 (億円)	前年同期 比伸率 %	全国比 %
平成25年	697,742	9.5	114,115	7.7	16.4	67,480	-0.4	9.7	16,547	28.3	2.4	10,930	28.3	1.6	5,165	30.5	0.7
平成26年	730,930	4.8	118,317	3.7	16.2	71,177	5.5	9.7	16,936	2.4	2.3	11,315	3.5	1.5	4,546	-12.0	0.6
平成27年	756,139	3.4	120,356	1.7	15.9	75,310	5.8	10.0	15,652	-7.6	2.1	9,941	-12.1	1.3	4,698	3.3	0.6
平成28年	700,358	-7.4	106,393	-11.6	15.2	68,847	-8.6	9.8	12,597	-19.5	1.8	7,536	-24.2	1.1	3,814	-18.8	0.5
平成29年	782,865	11.8	113,277	6.5	14.5	71,772	4.2	9.2	11,198	-11.1	1.4	7,871	4.5	1.0	4,063	6.5	0.5
平成28年下半年	355,193	-6.1	52,416	-12.6	14.8	33,872	-10.7	9.5	6,151	-23.1	1.7	3,638	-24.6	1.0	1,944	-13.1	0.5
平成29年上半年	377,858	9.5	55,040	2.0	14.6	34,314	-1.9	9.1	5,766	-10.5	1.5	3,937	1.0	1.0	2,035	8.8	0.5
下半年	405,006	14.0	58,237	11.1	14.4	37,459	10.6	9.2	5,432	-11.7	1.3	3,934	8.1	1.0	2,028	4.4	0.5
平成30年上半年	401,314	6.2	58,777	6.8	14.6	37,883	10.4	9.4	5,203	-9.8	1.3	4,252	8.0	1.1	1,994	-2.0	0.5
平成29年 8月	62,785	18.1	8,651	14.4	13.8	5,484	11.3	8.7	864	9.0	1.4	654	6.3	1.0	342	1.4	0.5
9月	68,107	14.1	9,749	10.1	14.3	6,263	9.2	9.2	890	-12.5	1.3	653	-1.5	1.0	336	14.7	0.5
10月	66,929	14.0	9,739	8.4	14.6	6,369	10.4	9.5	882	-20.4	1.3	601	-10.8	0.9	353	7.0	0.5
11月	69,200	16.2	9,930	17.2	14.3	6,159	15.3	8.9	916	-14.9	1.3	764	49.6	1.1	376	28.9	0.5
12月	73,039	9.4	10,899	11.2	14.9	7,154	12.1	9.8	975	-10.9	1.3	684	10.6	0.9	329	-10.4	0.5
平成30年 1月	60,863	12.3	8,586	5.8	14.1	5,217	10.1	8.6	805	-14.3	1.3	668	-16.5	1.1	435	5.8	0.7
2月	64,633	1.8	10,260	8.7	15.9	6,537	9.6	10.1	886	-17.3	1.4	724	5.1	1.1	337	-5.6	0.5
3月	73,827	2.1	11,114	5.5	15.1	7,278	12.3	9.9	935	-22.4	1.3	703	-9.1	1.0	398	-0.2	0.5
4月	68,223	7.8	10,110	10.5	14.8	6,521	14.5	9.6	910	5.9	1.3	823	37.7	1.2	305	-2.6	0.4
5月	63,236	8.1	8,727	5.9	13.8	5,638	8.3	8.9	817	1.5	1.3	668	25.4	1.1	274	-1.0	0.4
6月	70,532	6.7	9,981	4.5	14.2	6,692	7.5	9.5	851	-4.2	1.2	667	22.5	0.9	245	-11.7	0.3
7月	67,479	3.9	10,112	9.1	15.0	6,624	9.8	9.8	887	-2.2	1.3	760	31.5	1.1	292	0.1	0.4
8月※	66,916	6.6	9,684	11.9	14.5	5,893	7.5	8.8	1,000	15.8	1.5	778	19.0	1.2	418	22.1	0.6

※は速報値

管内主要港貿易額推移表<輸入>

	全 国																	
	管 内					横 浜			川 崎			千 葉			鹿 島			
	輸入額 (億円)	前年同期 比伸率 %	輸入額 (億円)	前年同期 比伸率 %	全国比 %	輸入額 (億円)	前年同期 比伸率 %	全国比 %	輸入額 (億円)	前年同期 比伸率 %	全国比 %	輸入額 (億円)	前年同期 比伸率 %	全国比 %	輸入額 (億円)	前年同期 比伸率 %	全国比 %	
平成25年	812,425	14.9	168,830	17.8	20.8	41,737	13.9	5.1	31,521	23.8	3.9	47,929	17.4	5.9	17,277	17.1	2.1	
平成26年	859,091	5.7	180,100	6.7	21.0	46,172	10.6	5.4	32,235	2.3	3.8	54,661	14.0	6.4	14,998	-13.2	1.7	
平成27年	784,055	-8.7	141,335	-21.5	18.0	46,229	0.1	5.9	24,275	-24.7	3.1	35,611	-34.9	4.5	10,728	-28.5	1.4	
平成28年	660,420	-15.8	109,135	-22.8	16.5	37,999	-17.8	5.8	17,334	-28.6	2.6	26,585	-25.3	4.0	8,203	-23.5	1.2	
平成29年	753,792	14.1	131,431	20.4	17.4	41,336	8.8	5.5	22,248	28.4	3.0	33,145	24.7	4.4	10,611	29.4	1.4	
平成28年下半年	332,993	-14.4	55,627	-19.0	16.7	18,494	-19.5	5.6	8,791	-22.2	2.6	14,092	-19.0	4.2	4,379	-19.1	1.3	
平成29年上半年	367,758	12.3	64,724	21.0	17.6	20,077	2.9	5.5	11,264	31.8	3.1	16,356	30.9	4.4	5,350	39.9	1.5	
下半年	386,035	15.9	66,707	19.9	17.3	21,258	14.9	5.5	10,985	25.0	2.8	16,790	19.1	4.3	5,261	20.1	1.4	
平成30年上半年	395,306	7.5	70,152	8.4	17.7	22,263	10.9	5.6	10,760	-4.5	2.7	18,628	13.9	4.7	5,292	-1.1	1.3	
平成29年 8月	61,817	15.5	10,772	23.2	17.4	3,475	10.5	5.6	1,798	33.6	2.9	2,719	20.7	4.4	691	26.1	1.1	
9月	61,569	12.3	10,074	11.1	16.4	3,313	13.2	5.4	1,648	13.6	2.7	2,348	7.6	3.8	891	21.8	1.4	
10月	64,143	19.0	10,653	23.4	16.6	3,371	16.0	5.3	1,905	36.9	3.0	2,719	34.0	4.2	732	11.8	1.1	
11月	68,148	17.3	12,002	24.5	17.6	3,922	23.5	5.8	1,777	13.2	2.6	3,052	19.4	4.5	1,029	44.7	1.5	
12月	69,477	15.0	12,887	24.0	18.5	3,645	13.9	5.2	2,101	23.3	3.0	3,424	27.1	4.9	1,116	14.4	1.6	
平成30年 1月	70,345	7.8	12,547	10.4	17.8	3,747	1.9	5.3	2,250	17.8	3.2	3,167	4.9	4.5	971	21.3	1.4	
2月	64,634	16.6	11,921	16.4	18.4	3,704	26.1	5.7	1,880	18.0	2.9	3,198	2.3	4.9	971	16.2	1.5	
3月	65,893	-0.5	12,251	3.5	18.6	3,464	0.1	5.3	1,957	-5.6	3.0	3,558	16.7	5.4	1,127	4.8	1.7	
4月	62,016	6.0	10,938	7.7	17.6	3,402	9.1	5.5	1,734	-4.1	2.8	2,576	6.3	4.2	1,019	25.4	1.6	
5月	69,069	14.1	11,634	8.3	16.8	4,136	21.3	6.0	1,516	-21.9	2.2	2,969	18.0	4.3	578	-40.7	0.8	
6月	63,348	2.6	10,862	4.6	17.1	3,810	9.6	6.0	1,423	-26.5	2.2	3,160	42.2	5.0	627	-26.5	1.0	
7月※	69,799	14.6	13,020	26.2	18.7	4,119	16.6	5.9	2,118	20.7	3.0	3,281	29.8	4.7	1,077	34.3	1.5	
8月※	71,362	15.4	13,594	26.2	19.0	4,170	20.0	5.8	2,252	25.3	3.2	3,549	30.5	5.0	1,153	66.8	1.6	

※は速報値

管内主要港貿易額推移表<輸出入>

	全 国																		
	全 国		管 内					横 浜			川 崎			千 葉			鹿 島		
	輸出入額 (億円)	前年同期 比伸率 %	輸出入額 (億円)	前年同期 比伸率 %	全国比 %	輸出入額 (億円)	前年同期 比伸率 %	全国比 %	輸出入額 (億円)	前年同期 比伸率 %	全国比 %	輸出入額 (億円)	前年同期 比伸率 %	全国比 %	輸出入額 (億円)	前年同期 比伸率 %	全国比 %		
平成25年	1,510,167	12.3	282,945	13.5	18.7	109,217	4.6	7.2	48,069	25.3	3.2	58,859	19.2	3.9	22,442	19.9	1.5		
平成26年	1,590,021	5.3	298,417	5.5	18.8	117,349	7.4	7.4	49,171	2.3	3.1	65,975	12.1	4.1	19,544	-12.9	1.2		
平成27年	1,540,195	-3.1	261,691	-12.3	17.0	121,539	3.6	7.9	39,927	-18.8	2.6	45,552	-31.0	3.0	15,426	-21.1	1.0		
平成28年	1,360,777	-11.6	215,528	-17.6	15.8	106,846	-12.1	7.9	29,931	-25.0	2.2	34,120	-25.1	2.5	12,017	-22.1	0.9		
平成29年	1,536,657	12.9	244,708	13.5	15.9	113,108	5.9	7.4	33,446	11.7	2.2	41,016	20.2	2.7	14,674	22.1	1.0		
平成28年下半年	688,186	-10.3	108,043	-16.0	15.7	52,367	-14.0	7.6	14,942	-22.6	2.2	17,730	-20.2	2.6	6,323	-17.4	0.9		
平成29年上半年	745,616	10.9	119,764	11.4	16.1	54,391	-0.2	7.3	17,030	13.6	2.3	20,293	23.8	2.7	7,385	29.7	1.0		
下半年	791,041	14.9	124,944	15.6	15.8	58,717	12.1	7.4	16,417	9.9	2.1	20,724	16.9	2.6	7,289	15.3	0.9		
平成30年上半年	796,620	6.8	128,930	7.7	16.2	60,146	10.6	7.6	15,964	-6.3	2.0	22,880	12.8	2.9	7,287	-1.3	0.9		
平成29年 8月	124,602	16.8	19,423	19.1	15.6	8,958	11.0	7.2	2,661	24.5	2.1	3,372	17.6	2.7	1,034	16.7	0.8		
9月	129,676	13.2	19,823	10.6	15.3	9,576	10.6	7.4	2,538	2.8	2.0	3,001	5.5	2.3	1,227	19.8	0.9		
10月	131,073	16.4	20,392	15.8	15.6	9,741	12.2	7.4	2,786	11.5	2.1	3,320	22.9	2.5	1,084	10.2	0.8		
11月	137,348	16.7	21,931	21.1	16.0	10,081	18.4	7.3	2,693	1.8	2.0	3,817	24.4	2.8	1,406	40.1	1.0		
12月	142,516	12.0	23,786	17.8	16.7	10,799	12.7	7.6	3,076	9.9	2.2	4,108	24.1	2.9	1,445	7.6	1.0		
平成30年 1月	131,208	9.8	21,133	8.5	16.1	8,964	6.6	6.8	3,054	7.2	2.3	3,834	0.4	2.9	1,405	16.0	1.1		
2月	129,267	8.7	22,180	12.7	17.2	10,241	15.1	7.9	2,766	3.8	2.1	3,922	2.8	3.0	1,308	9.7	1.0		
3月	139,720	0.9	23,365	4.4	16.7	10,742	8.1	7.7	2,892	-11.8	2.1	4,261	11.5	3.0	1,526	3.4	1.1		
4月	130,239	6.9	21,048	9.0	16.2	9,924	12.6	7.6	2,645	-0.9	2.0	3,399	12.5	2.6	1,324	17.7	1.0		
5月	132,305	11.1	20,361	7.3	15.4	9,773	13.4	7.4	2,333	-15.1	1.8	3,637	19.3	2.7	852	-31.9	0.6		
6月	133,881	4.7	20,843	4.6	15.6	10,502	8.2	7.8	2,274	-19.5	1.7	3,826	38.3	2.9	872	-22.9	0.7		
7月※	137,278	9.1	23,132	18.1	16.9	10,742	12.4	7.8	3,005	12.9	2.2	4,042	30.1	2.9	1,369	25.2	1.0		
8月※	138,277	11.0	23,278	19.9	16.8	10,062	12.3	7.3	3,253	22.2	2.4	4,326	28.3	3.1	1,571	52.0	1.1		

※は速報値

管内港等別・品別貿易額表

(平成30年8月分)

◎ 横 浜

輸 出	価 額 (百万円)	前年同月 比伸率 %	構成比 %	増減 寄与度	輸 入	価 額 (百万円)	前年同月 比伸率 %	構成比 %	増減 寄与度
総額	589,281	7.5	100.0	7.5	総額	416,967	20.0	100.0	20.0
自動車	120,376	5.0	20.4	1.0	原油・粗油	44,135	92.3	10.6	6.1
自動車の部分品	27,731	2.7	4.7	0.1	非鉄金属	28,276	-3.5	6.8	-0.3
原動機	27,402	11.8	4.7	0.5	液化天然ガス	17,996	51.5	4.3	1.8
プラスチック	23,089	6.3	3.9	0.3	衣類・同附属品	17,548	33.8	4.2	1.3
半導体等製造装置	18,849	173.1	3.2	2.2	有機化合物	13,380	1.3	3.2	0.1
金属加工機械	17,819	-20.6	3.0	-0.8	金属製品	11,198	16.4	2.7	0.5
電気計測機器	16,640	36.2	2.8	0.8	事務用機器	10,572	11.4	2.5	0.3
非鉄金属	15,945	17.0	2.7	0.4	自動車	10,504	102.1	2.5	1.5
電気回路等の機器	15,591	-8.2	2.6	-0.3	音響・映像機器(含部品)	10,376	112.6	2.5	1.6
科学光学機器	14,670	6.1	2.5	0.2	プラスチック	9,813	4.1	2.4	0.1

◎ 川 崎

輸 出	価 額 (百万円)	前年同月 比伸率 %	構成比 %	増減 寄与度	輸 入	価 額 (百万円)	前年同月 比伸率 %	構成比 %	増減 寄与度
総額	100,043	15.8	100.0	15.8	総額	225,243	25.3	100.0	25.3
自動車	30,964	12.2	31.0	3.9	原油・粗油	71,824	106.6	31.9	20.6
石油製品	14,021	30.9	14.0	3.8	液化天然ガス	61,712	17.1	27.4	5.0
有機化合物	12,514	-9.8	12.5	-1.6	肉類・同調製品	31,873	0.3	14.2	0.0
半導体等製造装置	7,665	2,141.6	7.7	8.5	魚介類・同調製品	11,407	-1.7	5.1	-0.1
金属鉱・くず	5,310	38.7	5.3	1.7	液化石油ガス	7,127	167.0	3.2	2.5

◎ 横 須 賀

輸 出	価 額 (百万円)	前年同月 比伸率 %	構成比 %	増減 寄与度	輸 入	価 額 (百万円)	前年同月 比伸率 %	構成比 %	増減 寄与度
総額	17,966	179.8	100.0	179.8	総額	1,644	-60.8	100.0	-60.8
自動車	11,992	101.4	66.7	94.0	自動車	927	-25.4	56.4	-7.5
船舶	5,540	全増	30.8	86.3	魚介類・同調製品	494	12.1	30.0	1.3
プラスチック	181	-7.8	1.0	-0.2	船舶類	218	-25.2	13.3	-1.8

◎ 千 葉

輸 出	価 額 (百万円)	前年同月 比伸率 %	構成比 %	増減 寄与度	輸 入	価 額 (百万円)	前年同月 比伸率 %	構成比 %	増減 寄与度
総額	77,754	19.0	100.0	19.0	総額	354,870	30.5	100.0	30.5
石油製品	22,204	-12.1	28.6	-4.7	原油・粗油	181,966	53.8	51.3	23.4
鉄鋼	16,899	40.5	21.7	7.5	液化天然ガス	48,575	15.0	13.7	2.3
自動車	12,553	157.5	16.1	11.7	石油製品	32,507	49.6	9.2	4.0
有機化合物	10,485	29.5	13.5	3.7	自動車	18,866	-36.6	5.3	-4.0
金属鉱・くず	4,370	0.2	5.6	0.0	液化石油ガス	11,486	122.9	3.2	2.3

◎ 木 更 津

輸 出	価 額 (百万円)	前年同月 比伸率 %	構成比 %	増減 寄与度	輸 入	価 額 (百万円)	前年同月 比伸率 %	構成比 %	増減 寄与度
総額	24,930	29.1	100.0	29.1	総額	86,181	39.3	100.0	39.3
鉄鋼	20,450	29.7	82.0	24.3	液化天然ガス	55,997	51.5	65.0	30.8
自動車	3,750	23.6	15.0	3.7	金属鉱・くず	15,077	18.5	17.5	3.8
粗鉱物	87	46.3	0.3	0.1	石炭	12,958	23.1	15.0	3.9

管内港等別・品別貿易額表

(平成30年8月分)

◎ 鹿 島

輸 出	価 額 (百万円)	前年同月 比伸率 %	構成比 %	増減 寄与度	輸 入	価 額 (百万円)	前年同月 比伸率 %	構成比 %	増減 寄与度
総額	41,801	22.1	100.0	22.1	総額	115,297	66.8	100.0	66.8
鉄鋼	18,565	29.2	44.4	12.3	原油・粗油	54,488	93.2	47.3	38.0
有機化合物	10,463	30.2	25.0	7.1	石炭	16,946	90.6	14.7	11.7
石油製品	4,827	12.2	11.5	1.5	金属鉱・くず	12,276	2.2	10.6	0.4
プラスチック	3,487	3.6	8.3	0.4	石油製品	11,122	84.0	9.6	7.3

◎ 日 立 (常陸那珂を含む)

輸 出	価 額 (百万円)	前年同月 比伸率 %	構成比 %	増減 寄与度	輸 入	価 額 (百万円)	前年同月 比伸率 %	構成比 %	増減 寄与度
総額	59,832	1.5	100.0	1.5	総額	40,251	0.4	100.0	0.4
自動車	41,060	-8.4	68.6	-6.4	自動車	22,553	-16.5	56.0	-11.1
建設用・鉱山用機械	11,753	55.4	19.6	7.1	液化天然ガス	6,881	31.6	17.1	4.1
原動機	2,126	107.4	3.6	1.9	石炭	5,166	44.6	12.8	4.0
荷役機械	2,063	9.9	3.4	0.3	非鉄金属	1,231	221.4	3.1	2.1

◎ つ く ば (百里を含む)

輸 出	価 額 (百万円)	前年同月 比伸率 %	構成比 %	増減 寄与度	輸 入	価 額 (百万円)	前年同月 比伸率 %	構成比 %	増減 寄与度
総額	8,101	2.9	100.0	2.9	総額	1,032	-25.4	100.0	-25.4
荷役機械	2,085	-4.5	25.7	-1.3	酪農品・鳥卵	237	-20.1	23.0	-4.3
原動機	1,157	23.7	14.3	2.8	事務用機器	145	-65.8	14.0	-20.2
ポンプ・遠心分離機	594	0.9	7.3	0.1	電気計測機器	123	136.4	11.9	5.1

◎ 小 名 浜

輸 出	価 額 (百万円)	前年同月 比伸率 %	構成比 %	増減 寄与度	輸 入	価 額 (百万円)	前年同月 比伸率 %	構成比 %	増減 寄与度
総額	10,057	264.1	100.0	264.1	総額	20,067	-30.5	100.0	-30.5
医薬品	7,585	全増	75.4	274.6	金属鉱・くず	11,031	-21.9	55.0	-10.7
石油製品	300	全増	3.0	10.9	石炭	6,472	-8.4	32.2	-2.0
ゴム製品	225	-56.4	2.2	-10.5	金属製品	373	210.0	1.9	0.9
重電機器	128	28.5	1.3	1.0	粗鉱物	280	199.5	1.4	0.6

◎ 相 馬

輸 出	価 額 (百万円)	前年同月 比伸率 %	構成比 %	増減 寄与度	輸 入	価 額 (百万円)	前年同月 比伸率 %	構成比 %	増減 寄与度
総額	3,481	-16.8	100.0	-16.8	総額	12,697	32.7	100.0	32.7
原動機	3,406	-17.7	97.8	-17.5	石炭	12,202	32.0	96.1	30.9
金属製品	45	69.2	1.3	0.4	鉄鋼	119	-18.8	0.9	-0.3

◎ 福 島 空 港

輸 出	価 額 (百万円)	前年同月 比伸率 %	構成比 %	増減 寄与度	輸 入	価 額 (百万円)	前年同月 比伸率 %	構成比 %	増減 寄与度
総額	---	---	---	---	総額	---	---	---	---

管内港等別・品別貿易額表

(平成30年8月分)

◎ 仙台塩釜

輸 出	価 額 (百万円)	前年同月 比伸率 %	構成比 %	増減 寄与度	輸 入	価 額 (百万円)	前年同月 比伸率 %	構成比 %	増減 寄与度
総額	20,366	14.4	100.0	14.4	総額	76,427	35.8	100.0	35.8
ゴム製品	4,764	-11.0	23.4	-3.3	原油・粗油	36,453	77.7	47.7	28.3
事務用機器	2,998	151.8	14.7	10.2	魚介類・同調製品	7,010	27.5	9.2	2.7
原動機	2,230	43.8	10.9	3.8	液化石油ガス	5,516	217.8	7.2	6.7
鉄鋼	1,498	27.3	7.4	1.8	液化天然ガス	4,494	-30.5	5.9	-3.5

◎ 石 巻

輸 出	価 額 (百万円)	前年同月 比伸率 %	構成比 %	増減 寄与度	輸 入	価 額 (百万円)	前年同月 比伸率 %	構成比 %	増減 寄与度
総額	2,522	149.0	100.0	149.0	総額	4,706	48.1	100.0	48.1
船舶	1,740	全 増	69.0	171.8	穀物・同調製品	1,115	8.0	23.7	2.6
金属鉱・くず	418	-9.1	16.6	-4.2	石炭	911	74.5	19.3	12.2
紙類・同製品	363	-25.9	14.4	-12.5	木製品・コルク製品(除家具)	687	8.8	14.6	1.7

◎ 気仙沼

輸 出	価 額 (百万円)	前年同月 比伸率 %	構成比 %	増減 寄与度	輸 入	価 額 (百万円)	前年同月 比伸率 %	構成比 %	増減 寄与度
総額	---(38)	全 減	---	-100.0	総額	31	240.1	100.0	240.1
					魚介類・同調製品	31	432.0	100.0	276.1

◎ 仙台空港

輸 出	価 額 (百万円)	前年同月 比伸率 %	構成比 %	増減 寄与度	輸 入	価 額 (百万円)	前年同月 比伸率 %	構成比 %	増減 寄与度
総額	912	-0.4	100.0	-0.4	総額	116	53.8	100.0	53.8
電気計測機器	349	-25.7	38.3	-13.2	原動機	100	全 増	86.3	132.7
金属製品	208	22.7	22.8	4.2	衣類・同附属品	8	-84.3	6.6	-54.4
魚介類・同調製品	107	179.6	11.8	7.5	プラスチック製品	2	837.3	1.9	2.6
電気回路等の機器	36	-56.7	4.0	-5.2	精油・香料・化粧品類	0	-37.1	0.3	-0.3

◎ 宇都宮

輸 出	価 額 (百万円)	前年同月 比伸率 %	構成比 %	増減 寄与度	輸 入	価 額 (百万円)	前年同月 比伸率 %	構成比 %	増減 寄与度
総額	11,352	-0.4	100.0	-0.4	総額	3,897	12.5	100.0	12.5
プラスチック	1,995	-0.2	17.6	-0.0	医薬品	2,005	118.9	51.5	31.4
マシン	1,637	全 増	14.4	14.4	プラスチック	766	-15.4	19.7	-4.0
科学光学機器	1,551	24.9	13.7	2.7	飲料	508	-30.4	13.0	-6.4

◎参考

1 統計地域

貿易額は、横浜、川崎、横須賀、千葉、木更津、鹿島、日立、つくば、小名浜、相馬、福島空港、仙台塩釜、石巻、気仙沼、仙台空港、宇都宮の各港等に所在する税関官署の管轄区域に蔵置された貨物の通関額によるものである(日立には常陸那珂港の実績を、つくばには百里飛行場の実績を含む)。

2 統計上の時期

- (1) 輸出は、当該輸出貨物を積載する船舶又は航空機の出港日。
- (2) 輸入は、当該輸入貨物の輸入許可の日(蔵入貨物、移入貨物、総保入貨物及び輸入許可前引取貨物は、それぞれ当該貨物の蔵入、移入、総保入、輸入許可前引取の承認の日)。

3 品目分類

品目分類は、「国際統一商品分類(HS)」に準拠した「輸出入統計品目表」等を参考にして作成された概況品目分類基準表による。

4 地域(国)別

- (1) [EU(欧州連合)] (28カ国)
スウェーデン、デンマーク、英国、アイルランド、オランダ、ベルギー、ルクセンブルク、フランス、ドイツ、ポルトガル、スペイン、イタリア、マルタ、フィンランド、ポーランド、オーストリア、ハンガリー、ギリシャ、ルーマニア、ブルガリア、キプロス、エストニア、ラトビア、リトアニア、クロアチア、スロベニア、チェコ、スロバキア
- (2) [ASEAN(東南アジア諸国連合)] (10カ国)
ベトナム、タイ、シンガポール、マレーシア、ブルネイ、フィリピン、インドネシア、カンボジア、ラオス、ミャンマー
- (3) 「中華人民共和国」は、香港及びマカオを含まない。

5 数量

数量は、「輸出入統計品目表」に記載されている単位を基本とし、単位未満は切り捨てた。但し、桁数が大きいものは千単位とし、単位未満は四捨五入した。

6 価額

原則として、輸出はFOB価格、輸入はCIF価格による。

※ 数量又は価額欄に示した符号等は、下記の意味を示したものである。

- (1) 「---」は、実績皆無のもの
- (2) 「0」は、表示の単位に満たないもの
- (3) 「空欄」は、単位を設けていないもの又は単位が異なるため集計できないもの
- (4) 数量及び価額の()内は、前年同期の値を示す

7 寄与度

寄与度とは、全体の伸率に対し、各品目がどの程度貢献(寄与)したのかを示すもの。

[計算式]

$$\text{寄与度} = \frac{\text{個々の品目の当期輸出(入)額} - \text{個々の品目の前年同期輸出(入)額}}{\text{前年同期の輸出(入)総額}} \times 100$$

◎この資料に関する問い合わせ・貿易統計資料の閲覧先

横浜税関 調査部 調査統計課 一般統計係 (横浜税関本関1階)
〒231-8401 横浜市中区海岸通1-1 TEL 045-212-6103(直通)
横浜税関ホームページ <http://www.customs.go.jp/yokohama/>
税関ホームページ <http://www.customs.go.jp>

※ 本資料を他に転載する場合には、横浜税関の資料による旨を必ず注記して下さい。