



横浜税関管内貿易速報（平成 30 年 7 月分）のポイント

【輸出】

平成 30 年 7 月の横浜税関管内の輸出額は 1 兆 110 億円、対前年同月比 9.1% 増で、15 ヶ月連続の増加となった。全国比は 15.0%（対前年同月比 0.7 ポイント上昇）。

輸出額の増加は、主に「鉄鋼」、「半導体等製造装置」、「自動車の部分品」の輸出が増加したためである。

《参考 1：主要増減品目》

（増加） 鉄鋼（対前年同月比 14.2%増・寄与度+0.9、主にメキシコ向け）、半導体等製造装置（同 2.1 倍・寄与度+0.9、主に中国向け）、自動車の部分品（同 14.5%増・寄与度+0.6、主にオーストラリア向け）が増加した。

《参考 2：全国》

- 輸出額は 6 兆 7,474 億円。対前年同月比は 3.9%増で、20 ヶ月連続の増加となった。

【輸入】

平成 30 年 7 月の横浜税関管内の輸入額は 1 兆 3,017 億円、対前年同月比 26.1%増で、19 ヶ月連続の増加となった。全国比は 18.7%（対前年同月比 1.7 ポイント上昇）。

輸入額の増加は、主に「原油・粗油」、「液化天然ガス」、「石油製品」の輸入が増加したためである。

《参考 1：主要増減品目》

（増加） 原油・粗油（対前年同月比 46.1%増（数量同 6.9%減）・寄与度+9.9、主にアラブ首長国連邦から）、液化天然ガス（同 28.9%増（数量同 10.6%増）・寄与度+4.0、主にオーストラリアから）、石油製品（同 72.9%増・寄与度+2.6、主にアラブ首長国連邦から）が増加した。

《参考 2：全国》

- 輸入額は 6 兆 9,786 億円。対前年同月比は 14.6%増で、4 ヶ月連続の増加となった。

【差引】

結果、平成 30 年 7 月の横浜税関管内の輸出額から輸入額を差し引いた金額は 2,907 億円の赤字で、21 ヶ月連続の赤字となった。

《参考：全国》

- 差引額は 2,312 億円の赤字で、2 ヶ月ぶりの赤字となった。

横浜税関管内貿易速報

平成30年8月16日
横浜税関

(平成30年7月分)

貿易額	輸出			輸入			差引	
	価額	前年同月比伸率	全国比	価額	前年同月比伸率	全国比	価額	前年同月比伸率
管内	1兆110億円	9.1%	15.0%	1兆3,017億円	26.1%	18.7%	2,907億円	2.8倍
全国	6兆7,474億円	3.9%	100.0%	6兆9,786億円	14.6%	100.0%	2,312億円	-

		商品別動向 (前年同月比伸率) (寄与度)				地域(国)別動向 (前年同月比伸率)							
横浜 税関 管内	輸	【主要品目】 1. 自動車 2,391 億円(1.8%) 2. 鉄鋼 689 億円(14.2%) 3. 原動機 497 億円(7.7%) 【主要増加品目】 鉄鋼 689 億円(14.2%) (0.9) 半導体等製造装置 162 億円(2.1倍) (0.9) 自動車の部分品 407 億円(14.5%) (0.6)				【主要減少品目】 自動車 2,391 億円(1.8%) (0.5)				アジア 5,254 億円(9.5%) [中華人民共和国 1,806 億円(11.5%)] [A S E A N 1,690 億円(8.9%)] アメリカ合衆国 1,937 億円(1.5%) E U 920 億円(34.6%)			
	入	【主要品目】 1. 原油・粗油 3,243 億円(46.1%) 606万6千KL(6.9%) 2. 液化天然ガス 1,859 億円(28.9%) 329万8千MT(10.6%) 3. 石炭 670 億円(19.8%) 【主要増加品目】 原油・粗油 3,243 億円(46.1%) (9.9) 液化天然ガス 1,859 億円(28.9%) (4.0) 石油製品 638 億円(72.9%) (2.6)				【主要減少品目】 魚介類・同調製品 203 億円(12.4%) (0.3)				アジア 3,634 億円(6.7%) [中華人民共和国 1,420 億円(10.1%)] [A S E A N 1,434 億円(1.8%)] アメリカ合衆国 1,139 億円(29.9%) E U 1,079 億円(22.2%)			
原油単価 平成30年7月: 53,458円/KL 76.7 ドル/バーレル (平成29年7月: 34,067円/KL 48.2ドル/バーレル)													
為替レート(税関長公示レートの平均値) 平成30年7月: 110.78 円/ドル (平成29年7月: 112.41 円/ドルと比べ、1.5%の円高)													

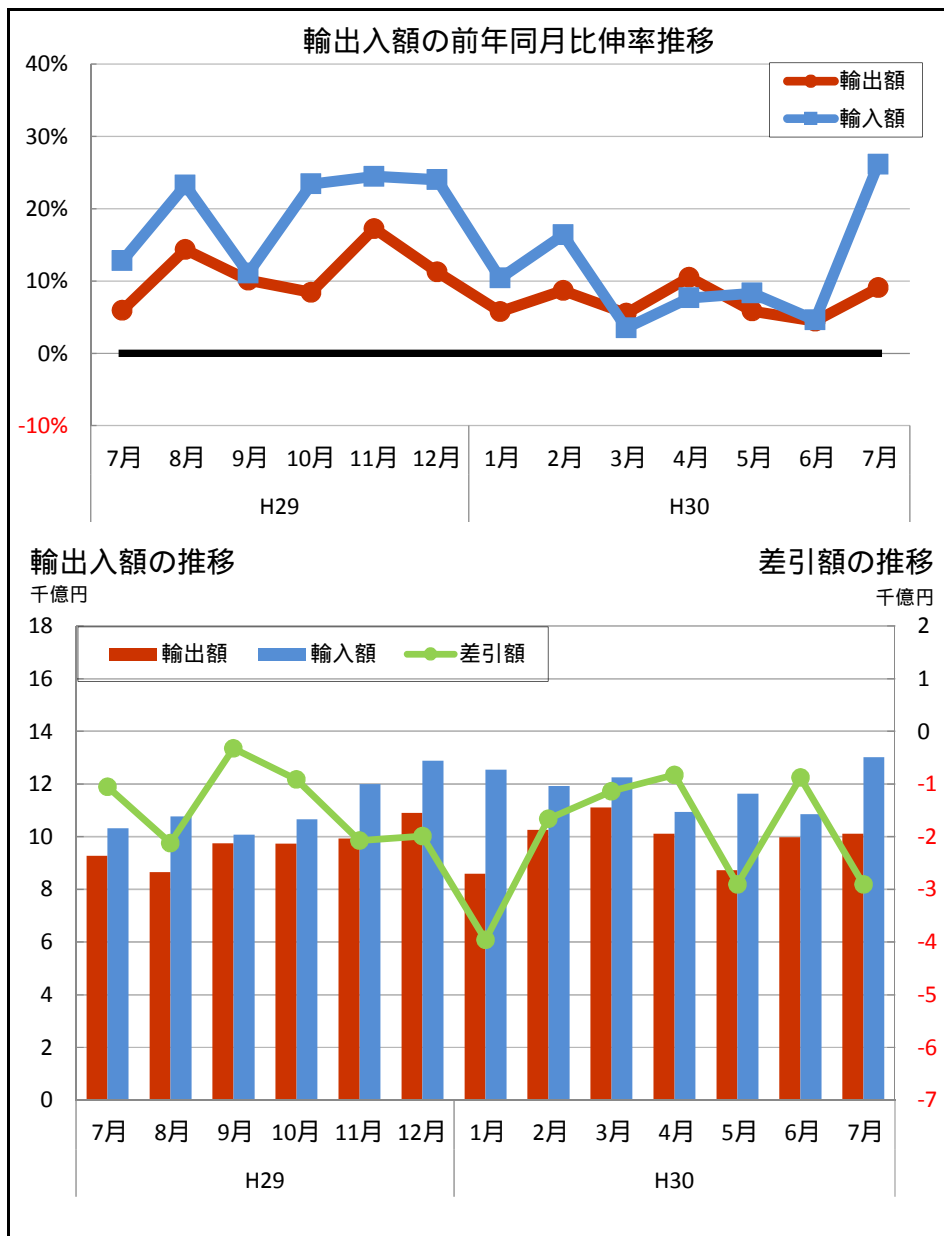
◎管内貿易額推移表

	輸 出 額			輸 入 額			差 引 額	
	(億円)	前年同期 比伸率 %	全国比 %	(億円)	前年同期 比伸率 %	全国比 %	(億円)	前年同期 比伸率 %
平成25年	114,115	7.7	16.4	168,830	17.8	20.8	-54,715	46.2
平成26年	118,317	3.7	16.2	180,100	6.7	21.0	-61,783	12.9
平成27年	120,356	1.7	15.9	141,335	-21.5	18.0	-20,979	-66.0
平成28年	106,393	-11.6	15.2	109,135	-22.8	16.5	-2,742	-86.9
平成29年	113,277	6.5	14.5	131,431	20.4	17.4	-18,154	562.0
平成28年下半期	52,416	-12.6	14.8	55,627	-19.0	16.7	-3,211	-62.9
平成29年上半年期	55,040	2.0	14.6	64,724	21.0	17.6	-9,684	—
下半期	58,237	11.1	14.4	66,707	19.9	17.3	-8,470	163.8
平成30年上半年期(P1)	58,777	6.8	14.6	70,149	8.4	17.7	-11,372	17.4
平成29年 第1Q	28,093	1.2	14.8	33,445	16.8	17.9	-5,352	501.3
第2Q	26,947	2.8	14.3	31,279	25.8	17.3	-4,332	—
第3Q	27,669	9.9	14.1	31,166	15.6	16.9	-3,497	95.0
第4Q	30,568	12.2	14.6	35,541	24.0	17.6	-4,973	250.7
平成30年 第1Q	29,960	6.6	15.0	36,719	9.8	18.3	-6,759	26.3
第2Q(P1)	28,818	6.9	14.3	33,431	6.9	17.2	-4,613	6.5
平成29年 7月	9,269	5.9	14.3	10,320	12.8	17.0	-1,050	163.0
8月	8,651	14.4	13.8	10,772	23.2	17.4	-2,122	80.4
9月	9,749	10.1	14.3	10,074	11.1	16.4	-325	49.2
10月	9,739	8.4	14.6	10,653	23.4	16.6	-913	—
11月	9,930	17.2	14.3	12,002	24.5	17.6	-2,072	76.5
12月	10,899	11.2	14.9	12,887	24.0	18.5	-1,988	233.8
平成30年 1月	8,586	5.8	14.1	12,547	10.4	17.8	-3,960	22.1
2月	10,260	8.7	15.9	11,921	16.4	18.4	-1,661	107.3
3月	11,114	5.5	15.1	12,251	3.5	18.6	-1,137	-12.9
4月	10,110	10.5	14.8	10,938	7.7	17.6	-828	-18.2
5月	8,727	5.9	13.8	11,634	8.3	16.8	-2,908	16.5
6月(P1)	9,981	4.5	14.2	10,859	4.6	17.1	-878	6.5
7月(P2)	10,110	9.1	15.0	13,017	26.1	18.7	-2,907	176.7

(P1)は、輸入は速報値（輸出は確報値）

(P2)は、輸出、輸入とも速報値

◎管内貿易額月別推移グラフ



管内輸出品別表

品名	単位	平成30年7月分							平成30年1月以降累計						
		数量	前年同月 比伸率 %	価額 (百万円)	前年同月 比伸率 %	構成比 %	増減 寄与度	全国比 %	数量	前年同期 比伸率 %	価額 (百万円)	前年同期 比伸率 %	構成比 %	増減 寄与度	全国比 %
総額				1,010,992	9.1	100.0	9.1	15.0			6,888,717	7.1	100.0	7.1	14.7
食料品及び動物				8,752	36.9	0.9	0.3	17.5			60,948	29.8	0.9	0.2	17.6
飲料及びたばこ				1,289	23.3	0.1	0.0	13.2			8,934	49.4	0.1	0.0	14.6
原材料				26,537	22.3	2.6	0.5	28.4			180,775	6.7	2.6	0.2	27.6
金属鉱及びくず	トン	245,807	-14.5	15,449	27.2	1.5	0.4	36.7	1,940,180	-10.1	102,047	12.8	1.5	0.2	34.4
鉱物性燃料				34,540	6.5	3.4	0.2	28.6			235,812	-0.7	3.4	-0.0	32.9
石油製品				33,305	3.5	3.3	0.1	28.5			232,269	-1.0	3.4	-0.0	33.5
動植物性油脂	トン	3,070	26.4	335	17.9	0.0	0.0	16.5	17,266	-10.3	2,020	-20.8	0.0	-0.0	13.0
化学製品				129,946	8.2	12.9	1.1	17.6			946,830	7.3	13.7	1.0	18.8
有機化合物				37,169	0.7	3.7	0.0	23.5			303,741	2.2	4.4	0.1	26.2
無機化合物	トン	51,161	-36.8	5,775	-13.7	0.6	-0.1	11.3	510,928	-14.0	45,154	0.4	0.7	0.0	13.3
染料・なめし剤及び着色剤	〃	7,486	3.7	7,779	2.1	0.8	0.0	16.8	50,011	-0.7	53,105	4.1	0.8	0.0	17.4
医薬品	〃	643	6.2	9,379	105.6	0.9	0.5	16.0	4,233	-13.5	63,694	80.8	0.9	0.4	16.7
精油・香料及び化粧品類	〃	8,947	16.5	15,107	19.5	1.5	0.3	22.4	56,512	19.0	102,701	36.0	1.5	0.4	24.4
プラスチック	〃	100,575	-12.0	35,014	2.1	3.5	0.1	16.5	697,066	-12.1	230,356	-2.9	3.3	-0.1	16.0
原料別製品				133,519	11.1	13.2	1.4	17.4			891,945	5.3	12.9	0.7	16.9
ゴム製品	トン	31,401	5.7	16,990	8.2	1.7	0.1	21.9	192,097	1.8	102,853	3.6	1.5	0.1	19.6
非金属鉱物製品				5,686	8.7	0.6	0.0	8.0			36,962	1.4	0.5	0.0	7.3
鉄鋼	トン	768,903	-1.1	68,920	14.2	6.8	0.9	24.1	5,415,363	-5.0	470,825	4.2	6.8	0.3	23.7
(鉄鋼のフラットロール製品)	〃	609,611	1.6	52,281	18.2	5.2	0.9	29.2	4,145,149	-3.2	345,628	6.1	5.0	0.3	27.8
非鉄金属	〃	20,642	-0.7	18,587	8.5	1.8	0.2	14.4	150,520	4.0	132,291	14.3	1.9	0.3	14.7
金属製品				16,524	13.0	1.6	0.2	14.8			100,507	5.9	1.5	0.1	13.5
一般機械				232,919	15.6	23.0	3.4	17.0			1,517,937	9.4	22.0	2.0	15.7
原動機	トン	34,765	4.9	49,715	7.7	4.9	0.4	20.7	224,100	5.1	294,948	-3.3	4.3	-0.2	17.6
(自動車用エンジン)	〃	25,320	6.9	23,411	22.6	2.3	0.5	22.0	161,141	4.0	136,281	9.1	2.0	0.2	19.1
事務用機器				13,297	34.0	1.3	0.4	10.3			78,654	-5.2	1.1	-0.1	9.3
金属加工機械				21,759	21.6	2.2	0.4	21.7			144,240	16.7	2.1	0.3	19.7
印刷機械及び製本機械				3,820	6.5	0.4	0.0	47.7			28,487	22.3	0.4	0.1	49.9
建設用・鉱山用機械				24,842	13.6	2.5	0.3	25.4			201,759	17.7	2.9	0.5	27.3
ポンプ及び遠心分離機				18,800	18.4	1.9	0.3	17.2			124,212	3.0	1.8	0.1	16.3
荷役機械				15,768	16.3	1.6	0.2	26.1			103,952	10.9	1.5	0.2	25.3
半導体等製造装置	トン	2,118	107.2	16,202	112.0	1.6	0.9	7.4	13,403	47.8	99,511	51.3	1.4	0.5	6.1
電気機器				92,793	20.4	9.2	1.7	7.6			584,777	8.9	8.5	0.7	7.3
重電機器				10,440	20.9	1.0	0.2	13.0			76,944	-5.2	1.1	-0.1	13.9
電気回路等の機器				21,446	17.8	2.1	0.3	11.9			130,380	10.1	1.9	0.2	11.1
電池				4,315	-17.2	0.4	-0.1	8.4			28,517	5.0	0.4	0.0	8.2
半導体等電子部品				2,786	41.5	0.3	0.1	0.8			13,244	-3.8	0.2	-0.0	0.6
(I C)	千個	10,080	-4.9	559	-15.7	0.1	-0.0	0.2	68,381	-13.9	4,009	-22.2	0.1	-0.0	0.2
電気計測機器				18,324	23.5	1.8	0.4	12.3			113,591	15.5	1.6	0.2	11.3
輸送用機器				282,933	-0.3	28.0	-0.1	18.9			1,994,095	5.2	28.9	1.5	18.3
自動車	台	134,265	3.1	239,135	-1.8	23.7	-0.5	24.1	897,148	3.4	1,644,099	2.7	23.9	0.7	23.4
(乗用車)	〃	100,965	4.2	170,439	-0.3	16.9	-0.1	19.5	683,446	3.3	1,175,341	1.5	17.1	0.3	18.9
(貨物自動車)	〃	28,223	-3.3	61,448	-4.2	6.1	-0.3	70.7	184,848	2.4	425,078	7.8	6.2	0.5	70.6
自動車の部分品	トン	45,878	10.2	40,695	14.5	4.0	0.6	12.1	289,207	7.2	252,699	8.1	3.7	0.3	11.0
船舶	隻	---	全減	---	全減	---	-0.0	---	15	-11.8	47,384	27.7	0.7	0.2	5.6
雑製品				40,871	6.4	4.0	0.3	10.6			273,399	4.8	4.0	0.2	10.1
科学光学機器				17,524	9.8	1.7	0.2	9.2			119,558	6.0	1.7	0.1	9.1
写真用・映画用材料				8,423	13.8	0.8	0.1	17.9			46,755	-1.1	0.7	-0.0	15.7
その他				26,558	9.9	2.6	0.3	5.3			191,244	20.4	2.8	0.5	5.5

管内輸入品別表

品名	単位	平成30年7月分							平成30年1月以降累計						
		数量	前年同月 比伸率 %	価額 (百万円)	前年同月 比伸率 %	構成比 %	増減 寄与度	全国比 %	数量	前年同期 比伸率 %	価額 (百万円)	前年同期 比伸率 %	構成比 %	増減 寄与度	全国比 %
総額				1,301,683	26.1	100.0	26.1	18.7			8,316,623	10.8	100.0	10.8	17.9
食料品及び動物				136,542	3.0	10.5	0.4	25.6			916,056	1.9	11.0	0.2	25.5
肉類及び同調製品	トン	78,266	7.6	40,935	6.1	3.1	0.2	29.5	500,389	2.7	254,515	2.0	3.1	0.1	29.5
酪農品及び鳥卵	〃	25,083	18.1	10,453	18.9	0.8	0.2	62.0	158,646	7.2	67,323	16.7	0.8	0.1	61.4
魚介類及び同調製品	〃	26,078	-18.0	20,291	-12.4	1.6	-0.3	15.4	205,710	-0.9	143,771	-0.1	1.7	-0.0	15.9
穀物及び同調製品	〃	533,142	14.4	17,423	16.6	1.3	0.2	26.4	4,047,413	5.0	129,103	6.4	1.6	0.1	27.7
果実	〃	60,404	0.4	12,403	3.3	1.0	0.0	25.8	388,877	3.5	79,186	5.4	1.0	0.1	24.0
野菜	〃	63,607	5.0	12,700	8.7	1.0	0.1	27.7	435,752	5.9	84,255	2.3	1.0	0.0	26.1
コーヒー	〃	13,922	-2.4	5,499	-12.3	0.4	-0.1	40.9	118,256	-0.6	43,488	-15.1	0.5	-0.1	45.9
飼料	〃	86,623	-8.9	6,355	8.6	0.5	0.0	18.7	590,294	10.9	40,078	9.5	0.5	0.0	17.8
飲料及びたばこ				9,773	11.0	0.8	0.1	12.1			59,423	29.9	0.7	0.2	10.3
原材料				89,664	13.8	6.9	1.1	21.6			594,332	5.8	7.1	0.4	20.7
大豆	トン	104,697	-14.9	5,621	-11.5	0.4	-0.1	32.2	804,599	5.7	41,865	2.5	0.5	0.0	38.8
木材				5,698	10.1	0.4	0.1	16.4			36,305	9.8	0.4	0.0	14.9
金属鉱及びびくず	千ト	3,910	3.5	60,494	14.9	4.6	0.8	22.1	27,879	-0.4	401,115	5.9	4.8	0.3	20.9
鉱物性燃料				658,574	38.2	50.6	17.7	41.3			4,000,868	12.2	48.1	5.8	38.3
石炭	千ト	4,439	5.8	66,964	19.8	5.1	1.1	28.9	29,569	-3.2	446,322	-0.3	5.4	-0.0	29.0
原油及び粗油	千KL	6,066	-6.9	324,288	46.1	24.9	9.9	42.5	37,191	-11.3	1,784,095	12.2	21.5	2.6	37.3
石油製品				63,829	72.9	4.9	2.6	39.1			426,121	22.1	5.1	1.0	38.2
天然ガス及び製造ガス	千ト	3,527	5.7	200,964	24.6	15.4	3.8	46.6	24,716	0.5	1,329,848	13.5	16.0	2.1	44.5
(液化石油ガス)	〃	229	-35.8	15,064	-11.5	1.2	-0.2	33.2	2,556	-3.7	157,957	10.8	1.9	0.2	40.9
(液化天然ガス)	〃	3,298	10.6	185,901	28.9	14.3	4.0	48.2	22,160	1.0	1,171,888	13.9	14.1	1.9	45.1
動植物性油脂	トン	46,626	-26.3	5,544	-28.7	0.4	-0.2	34.1	357,342	11.0	43,520	0.9	0.5	0.0	37.3
化学製品				87,330	24.8	6.7	1.7	11.2			567,338	23.6	6.8	1.4	11.4
有機化合物				36,043	26.4	2.8	0.7	21.7			236,239	28.0	2.8	0.7	21.0
無機化合物	トン	46,579	46.5	11,127	76.0	0.9	0.5	15.9	284,065	14.4	59,421	46.8	0.7	0.3	12.1
放射性元素	KG	---	---	---	---	---	---	---	102,692	105.5	16,309	109.6	0.2	0.1	40.3
精油・香料及び化粧品類	トン	5,345	-14.6	5,179	5.9	0.4	0.0	12.4	35,872	-14.8	34,188	-5.9	0.4	-0.0	12.5
プラスチック	〃	44,097	5.1	13,048	14.2	1.0	0.2	13.1	313,988	13.4	88,929	13.0	1.1	0.1	13.6
原料別製品				98,041	22.5	7.5	1.7	15.4			632,764	12.6	7.6	0.9	14.7
木製品及びコルク製品(除家具)				8,242	8.7	0.6	0.1	13.8			55,227	10.5	0.7	0.1	12.3
非金属鉱物製品				6,196	-2.7	0.5	-0.0	9.9			41,587	-1.3	0.5	-0.0	9.6
鉄鋼	トン	210,658	9.1	21,965	15.6	1.7	0.3	24.8	1,316,442	-3.1	139,165	10.8	1.7	0.2	23.4
非鉄金属	〃	94,195	23.0	36,725	48.8	2.8	1.2	20.8	599,009	3.7	226,902	18.0	2.7	0.5	19.3
(アルミニウム及び同合金)	〃	84,460	23.4	22,590	39.4	1.7	0.6	30.4	538,524	4.1	137,703	16.1	1.7	0.3	28.3
金属製品				14,242	19.5	1.1	0.2	12.4			94,594	18.4	1.1	0.2	12.8
一般機械				58,660	12.9	4.5	0.6	8.6			384,962	4.7	4.6	0.2	8.4
原動機	トン	10,147	30.5	14,227	26.1	1.1	0.3	10.5	52,471	5.9	88,935	1.1	1.1	0.0	10.7
事務用機器				11,512	-0.4	0.9	-0.0	5.4			89,156	4.7	1.1	0.1	5.9
建設用・鉱山用機械	トン	10,570	22.8	5,654	40.2	0.4	0.2	30.4	69,757	15.0	34,610	15.0	0.4	0.1	28.4
電気機器				41,516	14.5	3.2	0.5	4.1			277,477	1.8	3.3	0.1	4.1
重電機器				3,962	14.8	0.3	0.0	7.2			27,024	-1.7	0.3	-0.0	7.1
音響・映像機器(含部品)				7,870	39.5	0.6	0.2	7.2			43,735	-3.3	0.5	-0.0	6.2
半導体等電子部品				3,044	-14.4	0.2	-0.0	1.2			28,784	-17.2	0.3	-0.1	1.8
輸送用機器				68,792	38.8	5.3	1.9	23.3			510,192	17.6	6.1	1.0	26.5
自動車	台	14,407	61.7	52,489	51.6	4.0	1.7	47.4	96,542	20.6	393,712	26.3	4.7	1.1	49.1
自動車の部分品	トン	12,244	7.1	11,705	9.7	0.9	0.1	14.1	80,626	5.9	75,397	7.5	0.9	0.1	13.6
雑製品				39,074	8.6	3.0	0.3	4.7			268,957	4.4	3.2	0.2	4.8
家具	トン	12,875	6.7	6,562	6.0	0.5	0.0	11.0	98,172	2.8	47,665	1.9	0.6	0.0	10.8
衣類及び同附属品				15,508	25.3	1.2	0.3	5.7			100,395	17.8	1.2	0.2	5.8
科学光学機器				3,164	-16.8	0.2	-0.1	2.0			22,357	-16.6	0.3	-0.1	2.1
その他				8,174	116.0	0.6	0.4	7.9			60,734	64.1	0.7	0.3	7.7

管内地域(国)別表 (平成30年7月分)

地域又は国	輸 出					輸 入					出超額 (-は入超) (百万円)
	価 額 (百万円)	前年同月 比伸率 %	構成比 %	増減 寄与度	全国比 %	価 額 (百万円)	前年同月 比伸率 %	構成比 %	増減 寄与度	全国比 %	
総 額	1,010,992	9.1	100.0	9.1	15.0	1,301,683	26.1	100.0	26.1	18.7	-290,691
ア シ ア	525,436	9.5	52.0	4.9	13.9	363,441	6.7	27.9	2.2	11.2	161,995
大韓民国	68,514	23.3	6.8	1.4	14.6	50,299	25.7	3.9	1.0	16.7	18,215
中華人民共和国	180,582	11.5	17.9	2.0	13.3	141,993	10.1	10.9	1.3	9.1	38,588
台湾	44,062	-10.2	4.4	-0.5	11.1	14,341	17.5	1.1	0.2	5.4	29,721
香港	23,944	1.6	2.4	0.0	7.8	315	3.2	0.0	0.0	3.6	23,630
ベトナム	22,350	1.1	2.2	0.0	14.2	19,889	28.8	1.5	0.4	10.2	2,460
タイ	48,735	9.6	4.8	0.5	16.5	34,702	10.5	2.7	0.3	14.6	14,033
シンガポール	21,781	15.1	2.2	0.3	10.0	10,815	108.3	0.8	0.5	11.2	10,966
マレーシア	21,609	2.4	2.1	0.1	16.0	32,061	-29.3	2.5	-1.3	19.4	-10,453
フィリピン	15,933	-18.6	1.6	-0.4	14.5	8,046	-9.5	0.6	-0.1	8.5	7,887
インドネシア	35,296	43.7	3.5	1.2	22.7	20,608	-18.4	1.6	-0.5	10.5	14,688
インド	21,558	57.9	2.1	0.9	19.7	11,861	-0.1	0.9	-0.0	22.6	9,697
中 東	25,414	-4.0	2.5	-0.1	15.0	376,740	57.7	28.9	13.4	43.1	-351,326
イラン	2,084	24.9	0.2	0.0	50.8	48,285	232.8	3.7	3.3	72.6	-46,201
サウジアラビア	4,785	-16.2	0.5	-0.1	16.9	90,790	14.4	7.0	1.1	30.4	-86,005
クウェート	2,667	68.7	0.3	0.1	15.9	18,771	0.2	1.4	0.0	28.0	-16,105
カタール	1,180	-25.1	0.1	-0.0	14.4	37,124	3.7	2.9	0.1	34.6	-35,944
アラブ首長国連邦	10,477	6.1	1.0	0.1	17.1	158,259	84.9	12.2	7.0	59.7	-147,782
西 欧	94,313	26.3	9.3	2.1	12.4	108,226	24.3	8.3	2.1	11.6	-13,913
英国	25,919	92.6	2.6	1.3	17.1	13,269	139.4	1.0	0.7	15.3	12,650
オランダ	11,816	12.9	1.2	0.1	10.3	3,421	4.1	0.3	0.0	14.3	8,395
ベルギー	14,290	124.0	1.4	0.9	22.9	5,708	7.6	0.4	0.0	20.2	8,581
フランス	4,345	8.2	0.4	0.0	6.4	9,200	11.3	0.7	0.1	8.3	-4,855
ドイツ	15,923	-3.3	1.6	-0.1	8.4	40,526	18.0	3.1	0.6	15.4	-24,603
スペイン	3,964	5.8	0.4	0.0	15.7	5,448	-5.3	0.4	-0.0	16.4	-1,484
イタリア	5,767	8.1	0.6	0.0	14.3	11,184	7.3	0.9	0.1	10.0	-5,417
トルコ	3,722	-24.5	0.4	-0.1	15.7	534	-15.3	0.0	-0.0	8.1	3,187
中東欧・ロシア等	23,573	68.9	2.3	1.0	16.0	56,619	15.1	4.3	0.7	26.2	-33,046
ロシア	11,437	36.7	1.1	0.3	16.9	50,015	22.3	3.8	0.9	33.6	-38,579
北 米	202,918	-2.8	20.1	-0.6	15.3	146,056	31.9	11.2	3.4	16.8	56,861
カナダ	9,205	-23.2	0.9	-0.3	11.6	32,096	39.5	2.5	0.9	27.0	-22,891
アメリカ合衆国	193,712	-1.5	19.2	-0.3	15.5	113,927	29.9	8.8	2.5	15.2	79,786
中 南 米	60,694	19.3	6.0	1.1	22.3	58,291	9.6	4.5	0.5	21.0	2,404
メキシコ	36,941	31.9	3.7	1.0	33.1	12,525	183.8	1.0	0.8	16.2	24,415
コロンビア	3,090	27.9	0.3	0.1	35.1	1,419	-14.5	0.1	-0.0	23.5	1,671
チリ	5,869	-9.8	0.6	-0.1	27.6	15,013	32.2	1.2	0.4	23.5	-9,144
ブラジル	4,033	8.5	0.4	0.0	10.5	17,486	-22.2	1.3	-0.5	30.1	-13,453
アフリカ	20,725	1.0	2.1	0.0	27.4	9,249	-42.8	0.7	-0.7	11.7	11,476
南アフリカ共和国	5,274	-11.9	0.5	-0.1	20.8	3,591	-60.1	0.3	-0.5	7.5	1,683
大 洋 州	57,919	11.6	5.7	0.7	26.7	183,062	34.4	14.1	4.5	37.3	-125,143
オーストラリア	44,202	8.4	4.4	0.4	26.4	158,409	48.2	12.2	5.0	36.7	-114,207
ニュージーランド	9,802	39.9	1.0	0.3	36.8	7,726	12.8	0.6	0.1	29.3	2,076
EU	91,974	34.6	9.1	2.6	12.0	107,894	22.2	8.3	1.9	12.1	-15,919
ASEAN	168,982	8.9	16.7	1.5	15.7	143,414	-1.8	11.0	-0.3	13.9	25,568

管内地域(国)別品別表<輸出>① (平成30年7月分)

品名	アジア				中華人民共和国				ASEAN			
	価額 (百万円)	前年同月 比伸率 %	構成比 %	増減 寄与度	価額 (百万円)	前年同月 比伸率 %	構成比 %	増減 寄与度	価額 (百万円)	前年同月 比伸率 %	構成比 %	増減 寄与度
総額	525,436	9.5	100.0	9.5	180,582	11.5	100.0	11.5	168,982	8.9	100.0	8.9
食料品及び動物	5,774	38.6	1.1	0.3	385	102.1	0.2	0.1	3,078	61.0	1.8	0.8
飲料及びたばこ	842	34.8	0.2	0.0	222	116.4	0.1	0.1	233	141.8	0.1	0.1
原材料	22,332	19.9	4.3	0.8	9,016	11.6	5.0	0.6	4,453	-6.2	2.6	-0.2
金属鉱及びくず	14,285	20.7	2.7	0.5	5,473	-1.7	3.0	-0.1	2,129	-18.6	1.3	-0.3
鉱物性燃料	14,852	-6.8	2.8	-0.2	2,239	-54.3	1.2	-1.6	8,190	7.3	4.8	0.4
石油製品	13,638	-13.2	2.6	-0.4	2,115	-56.5	1.2	-1.7	8,163	7.5	4.8	0.4
動植物性油脂	197	-2.2	0.0	-0.0	20	62.6	0.0	0.0	128	-23.1	0.1	-0.0
化学製品	101,386	5.7	19.3	1.1	42,581	7.4	23.6	1.8	19,029	11.8	11.3	1.3
有機化合物	30,631	2.9	5.8	0.2	17,210	1.0	9.5	0.1	2,440	25.7	1.4	0.3
無機化合物	4,142	-19.6	0.8	-0.2	919	-21.7	0.5	-0.2	1,001	24.9	0.6	0.1
染料・なめし剤及び着色剤	6,334	4.7	1.2	0.1	1,723	24.2	1.0	0.2	1,940	-8.9	1.1	-0.1
医薬品	2,956	56.1	0.6	0.2	2,143	154.7	1.2	0.8	265	-17.7	0.2	-0.0
精油・香料及び化粧品類	13,263	20.7	2.5	0.5	5,257	46.8	2.9	1.0	2,800	27.6	1.7	0.4
プラスチック	29,651	3.2	5.6	0.2	11,295	-2.3	6.3	-0.2	7,138	16.9	4.2	0.7
原料別製品	94,706	8.0	18.0	1.5	20,094	10.2	11.1	1.1	39,596	5.7	23.4	1.4
ゴム製品	4,089	21.4	0.8	0.2	1,369	21.4	0.8	0.1	1,898	52.0	1.1	0.4
非金属鉱物製品	4,380	9.6	0.8	0.1	1,512	29.6	0.8	0.2	1,131	-12.5	0.7	-0.1
鉄鋼	55,239	7.3	10.5	0.8	6,707	7.8	3.7	0.3	26,921	8.1	15.9	1.3
(鉄鋼のフラットロール製品)	40,484	8.9	7.7	0.7	4,109	-4.2	2.3	-0.1	21,795	15.6	12.9	1.9
非鉄金属	16,071	7.9	3.1	0.2	5,048	19.7	2.8	0.5	4,576	-12.6	2.7	-0.4
金属製品	9,491	11.6	1.8	0.2	3,238	-5.2	1.8	-0.1	3,581	13.8	2.1	0.3
一般機械	134,886	19.6	25.7	4.6	59,420	22.4	32.9	6.7	38,346	12.1	22.7	2.7
原動機	21,781	-5.7	4.1	-0.3	10,580	44.5	5.9	2.0	7,750	-15.6	4.6	-0.9
(自動車用エンジン)	10,274	31.4	2.0	0.5	4,072	104.1	2.3	1.3	5,105	17.2	3.0	0.5
事務用機器	4,190	-0.0	0.8	-0.0	1,831	1.7	1.0	0.0	1,226	-11.9	0.7	-0.1
金属加工機械	12,553	30.0	2.4	0.6	5,180	10.1	2.9	0.3	2,977	51.9	1.8	0.7
印刷機械及び製本機械	3,286	112.4	0.6	0.4	1,902	144.0	1.1	0.7	956	241.4	0.6	0.4
建設用・鉱山用機械	9,108	18.8	1.7	0.3	1,527	42.9	0.8	0.3	4,208	22.7	2.5	0.5
ポンプ及び遠心分離機	11,126	17.3	2.1	0.3	3,967	25.4	2.2	0.5	3,744	15.9	2.2	0.3
荷役機械	7,635	25.4	1.5	0.3	1,832	-5.3	1.0	-0.1	3,846	38.5	2.3	0.7
半導体等製造装置	16,134	124.0	3.1	1.9	9,539	73.2	5.3	2.5	937	716.5	0.6	0.5
電気機器	54,151	26.4	10.3	2.4	25,160	24.9	13.9	3.1	14,243	26.8	8.4	1.9
重電機器	5,821	23.0	1.1	0.2	1,349	-37.8	0.7	-0.5	2,950	153.3	1.7	1.2
電気回路等の機器	16,266	26.0	3.1	0.7	10,608	31.9	5.9	1.6	3,365	10.5	2.0	0.2
電池	970	-1.2	0.2	-0.0	543	-3.0	0.3	-0.0	48	-70.6	0.0	-0.1
半導体等電子部品	2,269	58.9	0.4	0.2	1,371	226.1	0.8	0.6	634	-6.8	0.4	-0.0
(I C)	522	-13.4	0.1	-0.0	168	-28.0	0.1	-0.0	223	-0.1	0.1	-0.0
電気計測機器	10,748	5.6	2.0	0.1	4,507	20.1	2.5	0.5	2,358	-7.9	1.4	-0.1
輸送用機器	58,917	-11.0	11.2	-1.5	7,344	-35.0	4.1	-2.4	32,629	0.8	19.3	0.2
自動車	39,015	-17.6	7.4	-1.7	2,613	-61.8	1.4	-2.6	19,463	-5.2	11.5	-0.7
(乗用車)	18,585	-22.8	3.5	-1.1	2,589	-62.1	1.4	-2.6	5,074	-12.6	3.0	-0.5
(貨物自動車)	16,750	-11.9	3.2	-0.5	23	84.5	0.0	0.0	11,917	-0.0	7.1	-0.0
自動車の部分品	18,122	10.9	3.4	0.4	4,439	8.8	2.5	0.2	11,874	18.2	7.0	1.2
船舶	---	全減	---	-0.0	---	---	---	---	---	全減	---	-0.0
雑製品	23,476	8.6	4.5	0.4	9,656	17.8	5.3	0.9	4,770	11.8	2.8	0.3
科学光学機器	10,484	8.8	2.0	0.2	4,366	13.9	2.4	0.3	1,845	11.6	1.1	0.1
写真用・映画用材料	4,948	4.8	0.9	0.0	1,621	16.0	0.9	0.1	890	14.1	0.5	0.1
その他	13,916	5.0	2.6	0.1	4,444	67.9	2.5	1.1	4,290	5.3	2.5	0.1

管内地域(国)別品別表 <輸出> ② (平成30年7月分)

品名	アメリカ合衆国				E U				中 東			
	価額 (百万円)	前年同月 比伸率 %	構成比 %	増減 寄与度	価額 (百万円)	前年同月 比伸率 %	構成比 %	増減 寄与度	価額 (百万円)	前年同月 比伸率 %	構成比 %	増減 寄与度
総額	193,712	-1.5	100.0	-1.5	91,974	34.6	100.0	34.6	25,414	-4.0	100.0	-4.0
食料品及び動物	1,064	35.1	0.5	0.1	254	9.9	0.3	0.0	120	-18.4	0.5	-0.1
飲料及びたばこ	313	10.2	0.2	0.0	54	-8.9	0.1	-0.0	0	-9.4	0.0	-0.0
原材料	853	16.8	0.4	0.1	2,667	52.1	2.9	1.3	201	544.7	0.8	0.6
金属鉱及びくず	8	-87.8	0.0	-0.0	1,155	396.3	1.3	1.4	---	---	---	---
鉱物性燃料	4,141	76.9	2.1	0.9	62	-31.9	0.1	-0.0	236	813.8	0.9	0.8
石油製品	4,141	77.0	2.1	0.9	56	-34.1	0.1	-0.0	231	794.6	0.9	0.8
動植物性油脂	42	13.3	0.0	0.0	90	158.2	0.1	0.1	---	全減	---	-0.0
化学製品	8,293	-11.2	4.3	-0.5	13,809	66.9	15.0	8.1	1,258	68.5	5.0	1.9
有機化合物	1,892	-36.4	1.0	-0.6	3,339	12.4	3.6	0.5	166	-15.8	0.7	-0.1
無機化合物	591	11.0	0.3	0.0	457	21.1	0.5	0.1	29	-39.5	0.1	-0.1
染料・なめし剤及び着色剤	493	-15.0	0.3	-0.0	488	-14.8	0.5	-0.1	29	-4.7	0.1	-0.0
医薬品	140	-32.9	0.1	-0.0	5,819	738.9	6.3	7.5	16	全増	0.1	0.1
精油・香料及び化粧品類	798	1.5	0.4	0.0	836	24.1	0.9	0.2	22	-45.6	0.1	-0.1
プラスチック	2,430	3.4	1.3	0.0	1,997	-0.2	2.2	-0.0	181	-33.8	0.7	-0.3
原料別製品	12,612	24.9	6.5	1.3	6,927	46.8	7.5	3.2	1,599	-33.7	6.3	-3.1
ゴム製品	3,397	-3.9	1.8	-0.1	2,855	28.4	3.1	0.9	1,016	-17.1	4.0	-0.8
非金属鉱物製品	488	-1.2	0.3	-0.0	310	47.0	0.3	0.1	134	74.1	0.5	0.2
鉄鋼	2,763	100.5	1.4	0.7	1,637	372.5	1.8	1.9	204	-76.8	0.8	-2.6
(鉄鋼のフラットロール製品)	1,879	125.8	1.0	0.5	1,444	550.4	1.6	1.8	153	-77.9	0.6	-2.0
非鉄金属	1,167	-14.4	0.6	-0.1	839	56.3	0.9	0.4	122	420.2	0.5	0.4
金属製品	4,210	52.0	2.2	0.7	1,071	-5.6	1.2	-0.1	84	-33.5	0.3	-0.2
一般機械	37,604	-3.6	19.4	-0.7	18,945	1.7	20.6	0.5	5,498	46.8	21.6	6.6
原動機	11,112	-14.2	5.7	-0.9	3,949	-8.3	4.3	-0.5	1,428	6.5	5.6	0.3
(自動車用エンジン)	4,657	0.7	2.4	0.0	1,511	-18.5	1.6	-0.5	1,322	-0.5	5.2	-0.0
事務用機器	5,837	56.4	3.0	1.1	1,498	74.2	1.6	0.9	218	396.7	0.9	0.7
金属加工機械	3,828	39.8	2.0	0.6	2,623	-9.7	2.9	-0.4	149	48.0	0.6	0.2
印刷機械及び製本機械	174	-75.2	0.1	-0.3	354	-70.8	0.4	-1.3	---	---	---	---
建設用・鉱山用機械	5,235	29.4	2.7	0.6	3,620	57.4	3.9	1.9	291	-0.4	1.1	-0.0
ポンプ及び遠心分離機	1,333	-42.6	0.7	-0.5	1,432	33.6	1.6	0.5	2,569	176.6	10.1	6.2
荷役機械	2,451	-26.2	1.3	-0.4	2,057	-5.4	2.2	-0.2	187	-39.1	0.7	-0.5
半導体等製造装置	51	-88.4	0.0	-0.2	9	全増	0.0	0.0	---	---	---	---
電気機器	14,429	-5.3	7.4	-0.4	12,627	38.9	13.7	5.2	2,633	34.1	10.4	2.5
重電機器	790	-30.8	0.4	-0.2	1,640	361.8	1.8	1.9	188	-68.1	0.7	-1.5
電気回路等の機器	2,122	18.9	1.1	0.2	746	-27.6	0.8	-0.4	392	-43.4	1.5	-1.1
電池	1,358	-46.2	0.7	-0.6	1,868	21.0	2.0	0.5	11	-32.9	0.0	-0.0
半導体等電子部品	368	-15.4	0.2	-0.0	129	65.4	0.1	0.1	0	全増	0.0	0.0
(I C)	26	-28.1	0.0	-0.0	5	全増	0.0	0.0	---	---	---	---
電気計測機器	2,410	61.5	1.2	0.5	3,797	69.5	4.1	2.3	121	87.8	0.5	0.2
輸送用機器	102,797	-4.1	53.1	-2.2	26,762	52.8	29.1	13.5	12,316	-23.3	48.5	-14.1
自動車	96,418	-4.1	49.8	-2.1	22,987	54.6	25.0	11.9	10,793	-25.2	42.5	-13.7
(乗用車)	87,788	-4.8	45.3	-2.3	19,896	59.8	21.6	10.9	6,664	-1.5	26.2	-0.4
(貨物自動車)	7,765	2.8	4.0	0.1	3,084	27.9	3.4	1.0	3,720	-49.6	14.6	-13.8
自動車の部品	6,018	4.5	3.1	0.1	3,463	46.8	3.8	1.6	1,288	-5.5	5.1	-0.3
船舶	---	---	---	---	---	---	---	---	---	---	---	---
雑製品	8,820	4.3	4.6	0.2	4,892	9.9	5.3	0.6	615	-12.3	2.4	-0.3
科学光学機器	3,635	12.5	1.9	0.2	2,291	25.4	2.5	0.7	171	-48.5	0.7	-0.6
写真用・映画用材料	2,130	115.1	1.1	0.6	619	-36.2	0.7	-0.5	138	78.5	0.5	0.2
その他	2,745	-14.1	1.4	-0.2	4,886	40.2	5.3	2.1	938	43.9	3.7	1.1

管内地域(国)別品別表 <輸入> ① (平成30年7月分)

品名	アジア				中華人民共和国				ASEAN			
	価額 (百万円)	前年同月 比伸率 %	構成比 %	増減 寄与度	価額 (百万円)	前年同月 比伸率 %	構成比 %	増減 寄与度	価額 (百万円)	前年同月 比伸率 %	構成比 %	増減 寄与度
総額	363,441	6.7	100.0	6.7	141,993	10.1	100.0	10.1	143,414	-1.8	100.0	-1.8
食料品及び動物	45,823	0.9	12.6	0.1	20,279	5.2	14.3	0.8	21,577	-3.6	15.0	-0.6
肉類及び同調製品	13,317	3.1	3.7	0.1	5,084	3.5	3.6	0.1	8,211	2.9	5.7	0.2
酪農品及び鳥卵	263	45.6	0.1	0.0	39	98.3	0.0	0.0	188	40.2	0.1	0.0
魚介類及び同調製品	10,533	-4.0	2.9	-0.1	4,497	-0.8	3.2	-0.0	4,764	-6.9	3.3	-0.2
穀物及び同調製品	1,537	5.3	0.4	0.0	837	-2.0	0.6	-0.0	541	14.5	0.4	0.0
果実	4,620	3.5	1.3	0.0	1,257	4.7	0.9	0.0	2,784	4.6	1.9	0.1
野菜	8,400	11.4	2.3	0.3	6,388	10.2	4.5	0.5	1,207	10.4	0.8	0.1
コーヒー	988	-34.0	0.3	-0.1	5	4.9	0.0	0.0	935	-29.4	0.7	-0.3
飼料	1,401	33.4	0.4	0.1	984	81.8	0.7	0.3	323	-10.3	0.2	-0.0
飲料及びたばこ	557	-7.5	0.2	-0.0	156	108.7	0.1	0.1	159	4.3	0.1	0.0
原材料	11,214	16.6	3.1	0.5	5,011	38.5	3.5	1.1	4,296	14.6	3.0	0.4
大豆	46	-53.7	0.0	-0.0	46	-53.7	0.0	-0.0	---	---	---	---
木材	229	-4.5	0.1	-0.0	130	9.8	0.1	0.0	98	-19.1	0.1	-0.0
金属鉱及びくず	3,569	16.8	1.0	0.2	165	4.9	0.1	0.0	2,047	62.4	1.4	0.5
鉱物性燃料	70,664	-12.9	19.4	-3.1	3,344	194.4	2.4	1.7	49,123	-22.0	34.3	-9.5
石炭	5,527	-17.0	1.5	-0.3	815	10.3	0.6	0.1	4,712	-20.4	3.3	-0.8
原油及び粗油	2,247	-45.5	0.6	-0.6	---	---	---	---	2,247	-45.5	1.6	-1.3
石油製品	25,229	25.8	6.9	1.5	55	-22.4	0.0	-0.0	7,062	128.1	4.9	2.7
天然ガス及び製造ガス (液化石油ガス)	35,177	-29.5	9.7	-4.3	1	全増	0.0	0.0	35,101	-29.6	24.5	-10.1
(液化天然ガス)	76	19.7	0.0	0.0	1	全増	0.0	0.0	---	---	---	---
35,101	-29.6	9.7	-4.3	---	---	---	---	---	---	---	---	
35,101	-29.6	9.7	-4.3	---	---	---	---	35,101	-29.6	24.5	-10.1	
動植物性油脂	3,646	-36.5	1.0	-0.6	22	319.4	0.0	0.0	3,546	-35.6	2.5	-1.3
化学製品	40,103	26.0	11.0	2.4	16,059	9.3	11.3	1.1	8,416	22.0	5.9	1.0
有機化合物	13,455	20.1	3.7	0.7	5,543	7.8	3.9	0.3	1,386	17.2	1.0	0.1
無機化合物	7,805	90.2	2.1	1.1	2,749	30.7	1.9	0.5	237	-2.8	0.2	-0.0
放射性元素	---	---	---	---	---	---	---	---	---	---	---	---
精油・香料及び化粧品類	2,599	-4.1	0.7	-0.0	1,037	9.6	0.7	0.1	1,202	-13.7	0.8	-0.1
プラスチック	8,862	18.0	2.4	0.4	2,072	-18.1	1.5	-0.4	3,961	37.4	2.8	0.7
原料別製品	62,305	22.7	17.1	3.4	23,359	13.3	16.5	2.1	16,601	30.4	11.6	2.6
木製品及びコルク製品(除家具)	7,262	31.9	2.0	0.5	1,121	7.1	0.8	0.1	6,119	38.1	4.3	1.2
非金属鉱物製品	5,163	-3.1	1.4	-0.0	3,932	-0.3	2.8	-0.0	708	-11.0	0.5	-0.1
鉄鋼	16,994	18.7	4.7	0.8	3,492	12.5	2.5	0.3	1,458	34.0	1.0	0.3
非鉄金属 (アルミニウム及び同合金)	13,031	47.9	3.6	1.2	3,339	10.0	2.4	0.2	2,745	41.1	1.9	0.5
3,333	2.1	0.9	0.0	2,215	-5.5	1.6	-0.1	383	81.2	0.3	0.1	
金属製品	12,041	29.6	3.3	0.8	6,976	33.1	4.9	1.3	3,208	51.0	2.2	0.7
一般機械	40,870	11.4	11.2	1.2	25,014	8.2	17.6	1.5	10,315	32.9	7.2	1.7
原動機	5,173	29.5	1.4	0.3	3,209	29.0	2.3	0.6	1,189	46.7	0.8	0.3
事務用機器	11,302	1.3	3.1	0.0	8,365	0.8	5.9	0.1	2,474	5.8	1.7	0.1
建設用・鉱山用機械	3,361	46.9	0.9	0.3	1,948	44.5	1.4	0.5	963	67.2	0.7	0.3
電気機器	37,892	18.5	10.4	1.7	21,658	12.0	15.3	1.8	12,381	36.6	8.6	2.3
重電機器	3,080	5.7	0.8	0.0	2,062	9.5	1.5	0.1	522	-22.4	0.4	-0.1
音響・映像機器(含部品)	7,768	64.6	2.1	0.9	4,122	40.8	2.9	0.9	2,583	106.7	1.8	0.9
半導体等電子部品	2,946	-14.4	0.8	-0.1	2,164	-8.8	1.5	-0.2	530	9.3	0.4	0.0
輸送用機器	10,347	-4.5	2.8	-0.1	4,651	-12.1	3.3	-0.5	3,665	-11.9	2.6	-0.3
自動車	1,171	-45.1	0.3	-0.3	239	-25.5	0.2	-0.1	924	-48.7	0.6	-0.6
自動車の部分品	7,069	3.3	1.9	0.1	3,586	-0.6	2.5	-0.0	2,045	0.5	1.4	0.0
雑製品	36,848	11.6	10.1	1.1	21,964	5.6	15.5	0.9	12,251	26.9	8.5	1.8
家具	6,206	5.5	1.7	0.1	4,381	5.0	3.1	0.2	1,498	3.5	1.0	0.0
衣類及び同附属品	15,427	25.2	4.2	0.9	8,054	13.9	5.7	0.8	6,744	35.4	4.7	1.2
科学光学機器	2,635	-16.8	0.7	-0.2	1,226	-1.9	0.9	-0.0	802	-20.1	0.6	-0.1
その他	3,170	9.1	0.9	0.1	476	-49.7	0.3	-0.4	1,084	15.5	0.8	0.1

管内地域(国)別品別表 <輸入> ② (平成30年7月分)

品名	アメリカ合衆国				EU				中東			
	価額 (百万円)	前年同月 比伸率 %	構成比 %	増減 寄与度	価額 (百万円)	前年同月 比伸率 %	構成比 %	増減 寄与度	価額 (百万円)	前年同月 比伸率 %	構成比 %	増減 寄与度
総額	113,927	29.9	100.0	29.9	107,894	22.2	100.0	22.2	376,740	57.7	100.0	57.7
食料品及び動物	29,784	1.4	26.1	0.5	14,484	1.1	13.4	0.2	670	59.2	0.2	0.1
肉類及び同調製品	10,853	-2.7	9.5	-0.3	3,525	-4.0	3.3	-0.2	---	---	---	---
酪農品及び鳥卵	1,370	2.9	1.2	0.0	2,857	2.4	2.6	0.1	---	---	---	---
魚介類及び同調製品	2,435	-43.5	2.1	-2.1	1,188	28.2	1.1	0.3	65	全増	0.0	0.0
穀物及び同調製品	9,877	25.0	8.7	2.3	1,079	5.2	1.0	0.1	1	-18.4	0.0	-0.0
果実	1,125	29.3	1.0	0.3	934	12.7	0.9	0.1	540	46.5	0.1	0.1
野菜	1,779	12.2	1.6	0.2	1,274	5.1	1.2	0.1	15	-8.3	0.0	-0.0
コーヒー	6	-54.8	0.0	-0.0	209	22.1	0.2	0.0	6	全増	0.0	0.0
飼料	1,700	24.2	1.5	0.4	2,221	4.2	2.1	0.1	10	193.9	0.0	0.0
飲料及びたばこ	958	30.6	0.8	0.3	6,895	30.4	6.4	1.8	---	全減	---	-0.0
原材料	9,141	23.4	8.0	2.0	2,147	-8.4	2.0	-0.2	850	34.6	0.2	0.1
大豆	2,985	9.3	2.6	0.3	---	---	---	---	---	---	---	---
木材	2,234	41.5	2.0	0.7	552	-12.3	0.5	-0.1	---	---	---	---
金属鉱及びびくず	2,630	15.7	2.3	0.4	1,198	16.8	1.1	0.2	538	4.3	0.1	0.0
鉱物性燃料	29,943	46.6	26.3	10.9	128	-43.5	0.1	-0.1	369,285	59.2	98.0	57.5
石炭	3,375	5.1	3.0	0.2	---	---	---	---	---	---	---	---
原油及び粗油	6,568	321.4	5.8	5.7	---	---	---	---	287,713	54.4	76.4	42.4
石油製品	1,774	-25.1	1.6	-0.7	110	-46.2	0.1	-0.1	30,979	166.0	8.2	8.1
天然ガス及び製造ガス	18,226	37.2	16.0	5.6	2	全増	0.0	0.0	50,593	49.0	13.4	7.0
(液化石油ガス)	10,972	-17.4	9.6	-2.6	2	全増	0.0	0.0	4,013	64.8	1.1	0.7
(液化天然ガス)	7,253	全増	6.4	8.3	---	---	---	---	46,580	47.8	12.4	6.3
動植物性油脂	142	642.7	0.1	0.1	1,394	-17.5	1.3	-0.3	30	-69.8	0.0	-0.0
化学製品	22,475	48.8	19.7	8.4	16,147	5.0	15.0	0.9	2,596	13.6	0.7	0.1
有機化合物	13,903	87.6	12.2	7.4	4,891	-14.4	4.5	-0.9	2,199	13.7	0.6	0.1
無機化合物	691	-48.2	0.6	-0.7	1,332	131.5	1.2	0.9	88	11.7	0.0	0.0
放射性元素	---	---	---	---	---	---	---	---	---	---	---	---
精油・香料及び化粧品類	665	35.4	0.6	0.2	1,801	15.5	1.7	0.3	---	全減	---	-0.0
プラスチック	2,250	11.9	2.0	0.3	1,087	-16.9	1.0	-0.3	301	44.8	0.1	0.0
原料別製品	2,617	5.4	2.3	0.2	5,283	-5.7	4.9	-0.4	3,100	-9.6	0.8	-0.1
木製品及びコルク製品(除家具)	72	-24.5	0.1	-0.0	588	-11.5	0.5	-0.1	---	---	---	---
非金属鉱物製品	472	53.2	0.4	0.2	479	-28.2	0.4	-0.2	7	全増	0.0	0.0
鉄鋼	110	14.9	0.1	0.0	424	66.5	0.4	0.2	---	---	---	---
非鉄金属	267	-33.7	0.2	-0.2	711	14.8	0.7	0.1	3,075	-8.0	0.8	-0.1
(アルミニウム及び同合金)	117	-50.3	0.1	-0.1	269	-21.9	0.2	-0.1	3,075	-4.2	0.8	-0.1
金属製品	534	52.2	0.5	0.2	1,516	-25.3	1.4	-0.6	9	2,231.1	0.0	0.0
一般機械	4,510	13.0	4.0	0.6	10,873	9.7	10.1	1.1	105	109.3	0.0	0.0
原動機	2,184	-8.6	1.9	-0.2	6,032	32.1	5.6	1.7	---	---	---	---
事務用機器	61	13.3	0.1	0.0	148	-51.9	0.1	-0.2	---	---	---	---
建設用・鉱山用機械	783	7.0	0.7	0.1	927	49.2	0.9	0.3	20	全増	0.0	0.0
電気機器	1,080	-34.9	0.9	-0.7	1,970	-5.8	1.8	-0.1	0	全増	0.0	0.0
重電機器	702	333.2	0.6	0.6	176	-51.5	0.2	-0.2	---	---	---	---
音響・映像機器(含部品)	46	-94.9	0.0	-1.0	54	200.7	0.1	0.0	---	---	---	---
半導体等電子部品	---	---	---	---	6	312.0	0.0	0.0	---	---	---	---
輸送用機器	8,092	60.2	7.1	3.5	47,168	57.5	43.7	19.5	8	200.7	0.0	0.0
自動車	5,055	31.7	4.4	1.4	44,153	70.7	40.9	20.7	---	---	---	---
自動車の部分品	862	42.0	0.8	0.3	2,838	16.8	2.6	0.5	8	200.7	0.0	0.0
雑製品	740	-25.0	0.6	-0.3	1,133	-14.6	1.1	-0.2	16	20.9	0.0	0.0
家具	14	-65.6	0.0	-0.0	318	35.9	0.3	0.1	---	---	---	---
衣類及び同附属品	4	-43.7	0.0	-0.0	7	13.6	0.0	0.0	16	55.5	0.0	0.0
科学光学機器	272	6.5	0.2	0.0	170	-21.1	0.2	-0.1	---	---	---	---
その他	4,444	858.5	3.9	4.5	271	80.0	0.3	0.1	79	808.8	0.0	0.0

管内港等別貿易額表

港等名	平成30年7月分						平成30年1月以降累計					
	輸出額 (百万円)	前年同月 比伸率 %	管内比 %	輸入額 (百万円)	前年同月 比伸率 %	管内比 %	輸出額 (百万円)	前年同期 比伸率 %	管内比 %	輸入額 (百万円)	前年同期 比伸率 %	管内比 %
横 浜	662,224	9.8	65.5	411,826	16.6	31.6	4,450,514	10.3	64.6	2,638,065	11.7	31.7
川 崎	88,695	-2.2	8.8	211,764	20.6	16.3	609,035	-8.7	8.8	1,287,687	-1.1	15.5
横 須 賀	9,988	82.3	1.0	1,787	-45.1	0.1	87,927	48.9	1.3	22,193	0.1	0.3
千 葉	76,021	31.5	7.5	328,141	29.8	25.2	501,266	11.0	7.3	2,190,829	16.0	26.3
木 更 津	23,408	35.8	2.3	81,137	10.3	6.2	159,993	-4.7	2.3	487,962	1.8	5.9
鹿 島	29,261	0.1	2.9	107,688	34.3	8.3	228,699	-1.7	3.3	636,925	3.5	7.7
日 立	56,125	-22.9	5.6	33,357	60.2	2.6	418,612	-7.8	6.1	240,405	33.0	2.9
つくば	9,585	5.8	0.9	1,343	-15.5	0.1	62,612	1.8	0.9	8,507	-18.6	0.1
小 名 浜	8,574	223.7	0.8	32,718	21.1	2.5	63,052	175.2	0.9	234,326	25.1	2.8
相 馬	5,686	-8.8	0.6	17,533	64.6	1.3	32,896	-18.4	0.5	77,530	28.3	0.9
福島空港	---	---	---	---(64)	全減	---	---	---	---	---(64)	全減	---
仙台塩釜	25,801	36.3	2.6	65,716	152.1	5.0	161,602	6.2	2.3	433,308	24.6	5.2
石 巻	1,028	48.9	0.1	4,881	17.4	0.4	6,679	41.8	0.1	31,726	29.9	0.4
気 仙 沼	156	1,464.9	0.0	44	274.9	0.0	219	119.2	0.0	298	100.8	0.0
仙台空港	760	-44.1	0.1	57	-33.1	0.0	8,165	9.4	0.1	3,715	-11.0	0.0
宇 都 宮	13,681	15.9	1.4	3,690	21.6	0.3	97,445	30.4	1.4	23,146	9.6	0.3
管内計	1,010,992	9.1	100.0	1,301,683	26.1	100.0	6,888,717	7.1	100.0	8,316,623	10.8	100.0

(注) 日立には常陸那珂港の実績を、つくばには百里飛行場の実績を含む。

管内主要港貿易額推移表<輸出>

	全 国																
	管 内					横 浜			川 崎			千 葉			鹿 島		
	輸出額 (億円)	前年同期 比伸率 %	輸出額 (億円)	前年同期 比伸率 %	全国比 %	輸出額 (億円)	前年同期 比伸率 %	全国比 %	輸出額 (億円)	前年同期 比伸率 %	全国比 %	輸出額 (億円)	前年同期 比伸率 %	全国比 %	輸出額 (億円)	前年同期 比伸率 %	全国比 %
平成25年	697,742	9.5	114,115	7.7	16.4	67,480	-0.4	9.7	16,547	28.3	2.4	10,930	28.3	1.6	5,165	30.5	0.7
平成26年	730,930	4.8	118,317	3.7	16.2	71,177	5.5	9.7	16,936	2.4	2.3	11,315	3.5	1.5	4,546	-12.0	0.6
平成27年	756,139	3.4	120,356	1.7	15.9	75,310	5.8	10.0	15,652	-7.6	2.1	9,941	-12.1	1.3	4,698	3.3	0.6
平成28年	700,358	-7.4	106,393	-11.6	15.2	68,847	-8.6	9.8	12,597	-19.5	1.8	7,536	-24.2	1.1	3,814	-18.8	0.5
平成29年	782,865	11.8	113,277	6.5	14.5	71,772	4.2	9.2	11,198	-11.1	1.4	7,871	4.5	1.0	4,063	6.5	0.5
平成28年下半年	355,193	-6.1	52,416	-12.6	14.8	33,872	-10.7	9.5	6,151	-23.1	1.7	3,638	-24.6	1.0	1,944	-13.1	0.5
平成29年上半年	377,858	9.5	55,040	2.0	14.6	34,314	-1.9	9.1	5,766	-10.5	1.5	3,937	1.0	1.0	2,035	8.8	0.5
下半年	405,006	14.0	58,237	11.1	14.4	37,459	10.6	9.2	5,432	-11.7	1.3	3,934	8.1	1.0	2,028	4.4	0.5
平成30年上半年	401,314	6.2	58,777	6.8	14.6	37,883	10.4	9.4	5,203	-9.8	1.3	4,252	8.0	1.1	1,994	-2.0	0.5
平成29年 7月	64,946	13.4	9,269	5.9	14.3	6,030	5.5	9.3	907	-14.9	1.4	578	3.7	0.9	292	-10.0	0.5
8月	62,785	18.1	8,651	14.4	13.8	5,484	11.3	8.7	864	9.0	1.4	654	6.3	1.0	342	1.4	0.5
9月	68,107	14.1	9,749	10.1	14.3	6,263	9.2	9.2	890	-12.5	1.3	653	-1.5	1.0	336	14.7	0.5
10月	66,929	14.0	9,739	8.4	14.6	6,369	10.4	9.5	882	-20.4	1.3	601	-10.8	0.9	353	7.0	0.5
11月	69,200	16.2	9,930	17.2	14.3	6,159	15.3	8.9	916	-14.9	1.3	764	49.6	1.1	376	28.9	0.5
12月	73,039	9.4	10,899	11.2	14.9	7,154	12.1	9.8	975	-10.9	1.3	684	10.6	0.9	329	-10.4	0.5
平成30年 1月	60,863	12.3	8,586	5.8	14.1	5,217	10.1	8.6	805	-14.3	1.3	668	-16.5	1.1	435	5.8	0.7
2月	64,633	1.8	10,260	8.7	15.9	6,537	9.6	10.1	886	-17.3	1.4	724	5.1	1.1	337	-5.6	0.5
3月	73,827	2.1	11,114	5.5	15.1	7,278	12.3	9.9	935	-22.4	1.3	703	-9.1	1.0	398	-0.2	0.5
4月	68,223	7.8	10,110	10.5	14.8	6,521	14.5	9.6	910	5.9	1.3	823	37.7	1.2	305	-2.6	0.4
5月	63,236	8.1	8,727	5.9	13.8	5,638	8.3	8.9	817	1.5	1.3	668	25.4	1.1	274	-1.0	0.4
6月	70,532	6.7	9,981	4.5	14.2	6,692	7.5	9.5	851	-4.2	1.2	667	22.5	0.9	245	-11.7	0.3
7月※	67,474	3.9	10,110	9.1	15.0	6,622	9.8	9.8	887	-2.2	1.3	760	31.5	1.1	293	0.1	0.4

※は速報値

管内主要港貿易額推移表<輸入>

	全 国																	
	管 内					横 浜			川 崎			千 葉			鹿 島			
	輸入額 (億円)	前年同期 比伸率 %	輸入額 (億円)	前年同期 比伸率 %	全国比 %	輸入額 (億円)	前年同期 比伸率 %	全国比 %	輸入額 (億円)	前年同期 比伸率 %	全国比 %	輸入額 (億円)	前年同期 比伸率 %	全国比 %	輸入額 (億円)	前年同期 比伸率 %	全国比 %	
平成25年	812,425	14.9	168,830	17.8	20.8	41,737	13.9	5.1	31,521	23.8	3.9	47,929	17.4	5.9	17,277	17.1	2.1	
平成26年	859,091	5.7	180,100	6.7	21.0	46,172	10.6	5.4	32,235	2.3	3.8	54,661	14.0	6.4	14,998	-13.2	1.7	
平成27年	784,055	-8.7	141,335	-21.5	18.0	46,229	0.1	5.9	24,275	-24.7	3.1	35,611	-34.9	4.5	10,728	-28.5	1.4	
平成28年	660,420	-15.8	109,135	-22.8	16.5	37,999	-17.8	5.8	17,334	-28.6	2.6	26,585	-25.3	4.0	8,203	-23.5	1.2	
平成29年	753,792	14.1	131,431	20.4	17.4	41,336	8.8	5.5	22,248	28.4	3.0	33,145	24.7	4.4	10,611	29.4	1.4	
平成28年下半年	332,993	-14.4	55,627	-19.0	16.7	18,494	-19.5	5.6	8,791	-22.2	2.6	14,092	-19.0	4.2	4,379	-19.1	1.3	
平成29年上半年	367,758	12.3	64,724	21.0	17.6	20,077	2.9	5.5	11,264	31.8	3.1	16,356	30.9	4.4	5,350	39.9	1.5	
下半年	386,035	15.9	66,707	19.9	17.3	21,258	14.9	5.5	10,985	25.0	2.8	16,790	19.1	4.3	5,261	20.1	1.4	
平成30年上半年※	395,282	7.5	70,149	8.4	17.7	22,262	10.9	5.6	10,759	-4.5	2.7	18,627	13.9	4.7	5,292	-1.1	1.3	
平成29年 7月	60,880	16.5	10,320	12.8	17.0	3,532	12.5	5.8	1,756	32.2	2.9	2,527	6.3	4.2	802	5.9	1.3	
8月	61,817	15.5	10,772	23.2	17.4	3,475	10.5	5.6	1,798	33.6	2.9	2,719	20.7	4.4	691	26.1	1.1	
9月	61,569	12.3	10,074	11.1	16.4	3,313	13.2	5.4	1,648	13.6	2.7	2,348	7.6	3.8	891	21.8	1.4	
10月	64,143	19.0	10,653	23.4	16.6	3,371	16.0	5.3	1,905	36.9	3.0	2,719	34.0	4.2	732	11.8	1.1	
11月	68,148	17.3	12,002	24.5	17.6	3,922	23.5	5.8	1,777	13.2	2.6	3,052	19.4	4.5	1,029	44.7	1.5	
12月	69,477	15.0	12,887	24.0	18.5	3,645	13.9	5.2	2,101	23.3	3.0	3,424	27.1	4.9	1,116	14.4	1.6	
平成30年 1月	70,345	7.8	12,547	10.4	17.8	3,747	1.9	5.3	2,250	17.8	3.2	3,167	4.9	4.5	971	21.3	1.4	
2月	64,634	16.6	11,921	16.4	18.4	3,704	26.1	5.7	1,880	18.0	2.9	3,198	2.3	4.9	971	16.2	1.5	
3月	65,893	-0.5	12,251	3.5	18.6	3,464	0.1	5.3	1,957	-5.6	3.0	3,558	16.7	5.4	1,127	4.8	1.7	
4月	62,016	6.0	10,938	7.7	17.6	3,402	9.1	5.5	1,734	-4.1	2.8	2,576	6.3	4.2	1,019	25.4	1.6	
5月	69,069	14.1	11,634	8.3	16.8	4,136	21.3	6.0	1,516	-21.9	2.2	2,969	18.0	4.3	578	-40.7	0.8	
6月※	63,325	2.6	10,859	4.6	17.1	3,809	9.6	6.0	1,422	-26.5	2.2	3,158	42.1	5.0	627	-26.5	1.0	
7月※	69,786	14.6	13,017	26.1	18.7	4,118	16.6	5.9	2,118	20.6	3.0	3,281	29.8	4.7	1,077	34.3	1.5	

※は速報値

管内主要港貿易額推移表<輸出入>

	全 国																	
	管 内					横 浜			川 崎			千 葉			鹿 島			
	輸出入額 (億円)	前年同期 比伸率 %	輸出入額 (億円)	前年同期 比伸率 %	全国比 %	輸出入額 (億円)	前年同期 比伸率 %	全国比 %	輸出入額 (億円)	前年同期 比伸率 %	全国比 %	輸出入額 (億円)	前年同期 比伸率 %	全国比 %	輸出入額 (億円)	前年同期 比伸率 %	全国比 %	
平成25年	1,510,167	12.3	282,945	13.5	18.7	109,217	4.6	7.2	48,069	25.3	3.2	58,859	19.2	3.9	22,442	19.9	1.5	
平成26年	1,590,021	5.3	298,417	5.5	18.8	117,349	7.4	7.4	49,171	2.3	3.1	65,975	12.1	4.1	19,544	-12.9	1.2	
平成27年	1,540,195	-3.1	261,691	-12.3	17.0	121,539	3.6	7.9	39,927	-18.8	2.6	45,552	-31.0	3.0	15,426	-21.1	1.0	
平成28年	1,360,777	-11.6	215,528	-17.6	15.8	106,846	-12.1	7.9	29,931	-25.0	2.2	34,120	-25.1	2.5	12,017	-22.1	0.9	
平成29年	1,536,657	12.9	244,708	13.5	15.9	113,108	5.9	7.4	33,446	11.7	2.2	41,016	20.2	2.7	14,674	22.1	1.0	
平成28年下半年	688,186	-10.3	108,043	-16.0	15.7	52,367	-14.0	7.6	14,942	-22.6	2.2	17,730	-20.2	2.6	6,323	-17.4	0.9	
平成29年上半年	745,616	10.9	119,764	11.4	16.1	54,391	-0.2	7.3	17,030	13.6	2.3	20,293	23.8	2.7	7,385	29.7	1.0	
下半年	791,041	14.9	124,944	15.6	15.8	58,717	12.1	7.4	16,417	9.9	2.1	20,724	16.9	2.6	7,289	15.3	0.9	
平成30年上半年※	796,596	6.8	128,927	7.7	16.2	60,145	10.6	7.6	15,963	-6.3	2.0	22,879	12.7	2.9	7,287	-1.3	0.9	
平成29年 7月	125,827	14.9	19,589	9.4	15.6	9,561	8.0	7.6	2,662	11.2	2.1	3,106	5.8	2.5	1,094	1.1	0.9	
8月	124,602	16.8	19,423	19.1	15.6	8,958	11.0	7.2	2,661	24.5	2.1	3,372	17.6	2.7	1,034	16.7	0.8	
9月	129,676	13.2	19,823	10.6	15.3	9,576	10.6	7.4	2,538	2.8	2.0	3,001	5.5	2.3	1,227	19.8	0.9	
10月	131,073	16.4	20,392	15.8	15.6	9,741	12.2	7.4	2,786	11.5	2.1	3,320	22.9	2.5	1,084	10.2	0.8	
11月	137,348	16.7	21,931	21.1	16.0	10,081	18.4	7.3	2,693	1.8	2.0	3,817	24.4	2.8	1,406	40.1	1.0	
12月	142,516	12.0	23,786	17.8	16.7	10,799	12.7	7.6	3,076	9.9	2.2	4,108	24.1	2.9	1,445	7.6	1.0	
平成30年 1月	131,208	9.8	21,133	8.5	16.1	8,964	6.6	6.8	3,054	7.2	2.3	3,834	0.4	2.9	1,405	16.0	1.1	
2月	129,267	8.7	22,180	12.7	17.2	10,241	15.1	7.9	2,766	3.8	2.1	3,922	2.8	3.0	1,308	9.7	1.0	
3月	139,720	0.9	23,365	4.4	16.7	10,742	8.1	7.7	2,892	-11.8	2.1	4,261	11.5	3.0	1,526	3.4	1.1	
4月	130,239	6.9	21,048	9.0	16.2	9,924	12.6	7.6	2,645	-0.9	2.0	3,399	12.5	2.6	1,324	17.7	1.0	
5月	132,305	11.1	20,361	7.3	15.4	9,773	13.4	7.4	2,333	-15.1	1.8	3,637	19.3	2.7	852	-31.9	0.6	
6月※	133,857	4.7	20,840	4.5	15.6	10,501	8.2	7.8	2,273	-19.5	1.7	3,825	38.3	2.9	872	-22.8	0.7	
7月※	137,259	9.1	23,127	18.1	16.8	10,740	12.3	7.8	3,005	12.9	2.2	4,042	30.1	2.9	1,369	25.2	1.0	

※は速報値

管内港等別・品別貿易額表

(平成30年7月分)

◎ 横 浜

輸 出	価 額 (百万円)	前年同月 比伸率 %	構成比 %	増減 寄与度	輸 入	価 額 (百万円)	前年同月 比伸率 %	構成比 %	増減 寄与度
総額	662,224	9.8	100.0	9.8	総額	411,826	16.6	100.0	16.6
自動車	143,358	0.2	21.6	0.1	原油・粗油	37,561	93.3	9.1	5.1
自動車の部分品	34,897	8.1	5.3	0.4	非鉄金属	34,891	47.9	8.5	3.2
原動機	33,438	3.0	5.0	0.2	液化天然ガス	16,359	-34.6	4.0	-2.4
プラスチック	23,904	5.5	3.6	0.2	衣類・同附属品	14,152	31.6	3.4	1.0
金属加工機械	21,439	22.0	3.2	0.6	原動機	11,711	8.2	2.8	0.3
電気回路等の機器	19,257	20.2	2.9	0.5	有機化合物	11,410	5.1	2.8	0.2
ポンプ・遠心分離機	17,767	21.2	2.7	0.5	事務用機器	11,203	1.9	2.7	0.1
非鉄金属	16,991	10.3	2.6	0.3	自動車の部分品	10,890	10.2	2.6	0.3
電気計測機器	16,608	30.2	2.5	0.6	金属製品	10,802	20.0	2.6	0.5
半導体等製造装置	15,897	139.8	2.4	1.5	プラスチック	9,821	11.5	2.4	0.3

◎ 川 崎

輸 出	価 額 (百万円)	前年同月 比伸率 %	構成比 %	増減 寄与度	輸 入	価 額 (百万円)	前年同月 比伸率 %	構成比 %	増減 寄与度
総額	88,695	-2.2	100.0	-2.2	総額	211,764	20.6	100.0	20.6
自動車	32,959	14.0	37.2	4.5	液化天然ガス	63,326	76.6	29.9	15.6
有機化合物	12,400	-5.9	14.0	-0.9	原油・粗油	53,654	1.4	25.3	0.4
金属鉱・くず	5,818	113.8	6.6	3.4	肉類・同調製品	32,377	5.2	15.3	0.9
石油製品	4,513	-64.9	5.1	-9.2	石油製品	12,075	37.2	5.7	1.9
鉄鋼	4,369	-43.6	4.9	-3.7	魚介類・同調製品	8,836	-14.2	4.2	-0.8

◎ 横 須 賀

輸 出	価 額 (百万円)	前年同月 比伸率 %	構成比 %	増減 寄与度	輸 入	価 額 (百万円)	前年同月 比伸率 %	構成比 %	増減 寄与度
総額	9,988	82.3	100.0	82.3	総額	1,787	-45.1	100.0	-45.1
自動車	9,336	90.1	93.5	80.8	自動車	892	-49.4	49.9	-26.7
プラスチック	240	54.1	2.4	1.5	魚介類・同調製品	491	22.4	27.4	2.8
有機化合物	216	10.3	2.2	0.4	船舶類	405	-62.9	22.7	-21.1

◎ 千 葉

輸 出	価 額 (百万円)	前年同月 比伸率 %	構成比 %	増減 寄与度	輸 入	価 額 (百万円)	前年同月 比伸率 %	構成比 %	増減 寄与度
総額	76,021	31.5	100.0	31.5	総額	328,141	29.8	100.0	29.8
石油製品	22,456	66.9	29.5	15.6	原油・粗油	152,452	35.8	46.5	15.9
自動車	15,397	90.7	20.3	12.7	液化天然ガス	40,063	-9.9	12.2	-1.7
鉄鋼	14,631	-4.1	19.2	-1.1	石油製品	32,827	85.5	10.0	6.0
有機化合物	9,022	22.8	11.9	2.9	自動車	29,011	71.5	8.8	4.8
金属鉱・くず	4,072	3.4	5.4	0.2	有機化合物	13,455	49.2	4.1	1.8

◎ 木 更 津

輸 出	価 額 (百万円)	前年同月 比伸率 %	構成比 %	増減 寄与度	輸 入	価 額 (百万円)	前年同月 比伸率 %	構成比 %	増減 寄与度
総額	23,408	35.8	100.0	35.8	総額	81,137	10.3	100.0	10.3
鉄鋼	18,553	37.3	79.3	29.3	液化天然ガス	55,768	59.0	68.7	28.1
自動車	4,075	27.0	17.4	5.0	石炭	17,201	18.8	21.2	3.7
粗鉱物	138	99.5	0.6	0.4	金属鉱・くず	7,069	-67.3	8.7	-19.8

管内港等別・品別貿易額表 (平成30年7月分)

◎ 鹿 島

輸 出	価 額 (百万円)	前年同月 比伸率 %	構成比 %	増減 寄与度	輸 入	価 額 (百万円)	前年同月 比伸率 %	構成比 %	増減 寄与度
総額	29,261	0.1	100.0	0.1	総額	107,688	34.3	100.0	34.3
鉄鋼	19,223	40.6	65.7	19.0	原油・粗油	46,281	35.8	43.0	15.2
有機化合物	4,402	-44.9	15.0	-12.3	金属鉱・くず	16,169	269.6	15.0	14.7
プラスチック	2,954	-14.9	10.1	-1.8	石炭	11,658	-24.5	10.8	-4.7
その他の化学製品	1,008	7.7	3.4	0.2	石油製品	9,745	97.0	9.0	6.0

◎ 日 立 (常陸那珂を含む)

輸 出	価 額 (百万円)	前年同月 比伸率 %	構成比 %	増減 寄与度	輸 入	価 額 (百万円)	前年同月 比伸率 %	構成比 %	増減 寄与度
総額	56,125	-22.9	100.0	-22.9	総額	33,357	60.2	100.0	60.2
自動車	33,964	-38.5	60.5	-29.2	自動車	15,001	24.0	45.0	13.9
建設用・鉱山用機械	8,970	2.8	16.0	0.3	石炭	5,986	216.2	17.9	19.7
原動機	4,500	47.6	8.0	2.0	液化天然ガス	3,243	19.3	9.7	2.5
荷役機械	2,437	26.9	4.3	0.7	原動機	1,204	全増	3.6	5.8

◎ つ く ば (百里を含む)

輸 出	価 額 (百万円)	前年同月 比伸率 %	構成比 %	増減 寄与度	輸 入	価 額 (百万円)	前年同月 比伸率 %	構成比 %	増減 寄与度
総額	9,585	5.8	100.0	5.8	総額	1,343	-15.5	100.0	-15.5
荷役機械	2,661	2.4	27.8	0.7	酪農品・鳥卵	503	45.3	37.5	9.9
原動機	1,375	10.3	14.3	1.4	飲料	210	21.4	15.6	2.3
ポンプ・遠心分離機	727	-10.8	7.6	-1.0	事務用機器	109	-73.4	8.1	-18.9

◎ 小 名 浜

輸 出	価 額 (百万円)	前年同月 比伸率 %	構成比 %	増減 寄与度	輸 入	価 額 (百万円)	前年同月 比伸率 %	構成比 %	増減 寄与度
総額	8,574	223.7	100.0	223.7	総額	32,718	21.1	100.0	21.1
医薬品	6,222	全増	72.6	234.9	金属鉱・くず	19,105	69.9	58.4	29.1
金属鉱・くず	296	54.6	3.5	3.9	石炭	5,106	-21.9	15.6	-5.3
ゴム製品	243	-40.6	2.8	-6.3	有機化合物	3,544	5.1	10.8	0.6
石油製品	197	54.526.4	2.3	7.4	無機化合物	1,223	1,033.9	3.7	4.1

◎ 相 馬

輸 出	価 額 (百万円)	前年同月 比伸率 %	構成比 %	増減 寄与度	輸 入	価 額 (百万円)	前年同月 比伸率 %	構成比 %	増減 寄与度
総額	5,686	-8.8	100.0	-8.8	総額	17,533	64.6	100.0	64.6
原動機	5,567	-8.8	97.9	-8.6	石炭	13,772	30.0	78.5	29.8
金属製品	43	-25.7	0.8	-0.2	液化天然ガス	3,309	全増	18.9	31.1

◎ 福 島 空 港

輸 出	価 額 (百万円)	前年同月 比伸率 %	構成比 %	増減 寄与度	輸 入	価 額 (百万円)	前年同月 比伸率 %	構成比 %	増減 寄与度
総額	---	---	---	---	総額	---(64)	全減	---	-100.0

管内港等別・品別貿易額表

(平成30年7月分)

◎ 仙台塩釜

輸 出	価 額 (百万円)	前年同月 比伸率 %	構成比 %	増減 寄与度	輸 入	価 額 (百万円)	前年同月 比伸率 %	構成比 %	増減 寄与度
総額	25,801	36.3	100.0	36.3	総額	65,716	152.1	100.0	152.1
ゴム製品	6,838	7.2	26.5	2.4	原油・粗油	34,341	全 増	52.3	131.7
事務用機器	2,969	125.4	11.5	8.7	石油製品	3,975	12,625.7	6.0	15.1
原動機	2,910	43.5	11.3	4.7	液化天然ガス	3,832	242.4	5.8	10.4
鉄鋼	2,049	19.1	7.9	1.7	魚介類・同調製品	3,071	-35.0	4.7	-6.3

◎ 石 巻

輸 出	価 額 (百万円)	前年同月 比伸率 %	構成比 %	増減 寄与度	輸 入	価 額 (百万円)	前年同月 比伸率 %	構成比 %	増減 寄与度
総額	1,028	48.9	100.0	48.9	総額	4,881	17.4	100.0	17.4
金属鉱・くず	527	162.0	51.3	47.3	石炭	1,558	175.9	31.9	23.9
紙類・同製品	224	-37.1	21.8	-19.1	穀物・同調製品	953	8.1	19.5	1.7
鉄鋼	183	38.2	17.8	7.4	木材	695	-16.1	14.2	-3.2

◎ 気仙沼

輸 出	価 額 (百万円)	前年同月 比伸率 %	構成比 %	増減 寄与度	輸 入	価 額 (百万円)	前年同月 比伸率 %	構成比 %	増減 寄与度
総額	156	1,464.9	100.0	1,464.9	総額	44	274.9	100.0	274.9
魚介類・同調製品	156	1,464.9	100.0	1,464.9	魚介類・同調製品	41	248.4	92.9	248.4

◎ 仙台空港

輸 出	価 額 (百万円)	前年同月 比伸率 %	構成比 %	増減 寄与度	輸 入	価 額 (百万円)	前年同月 比伸率 %	構成比 %	増減 寄与度
総額	760	-44.1	100.0	-44.1	総額	57	-33.1	100.0	-33.1
電気計測機器	271	-65.4	35.7	-37.7	衣類・同附属品	26	12.4	45.0	3.3
金属製品	207	-4.0	27.2	-0.6	バッグ類	5	全 増	9.5	6.3
魚介類・同調製品	56	138.8	7.4	2.4	コック・弁類	3	全 増	5.0	3.3
電気回路等の機器	26	-82.2	3.4	-8.8	金(マネタリーゴールドを除く)	---(23)	全 減	---	-27.0

◎ 宇都宮

輸 出	価 額 (百万円)	前年同月 比伸率 %	構成比 %	増減 寄与度	輸 入	価 額 (百万円)	前年同月 比伸率 %	構成比 %	増減 寄与度
総額	13,681	15.9	100.0	15.9	総額	3,690	21.6	100.0	21.6
ミシン	2,145	全 増	15.7	18.2	医薬品	1,847	109.7	50.1	31.8
プラスチック	1,842	2.4	13.5	0.4	プラスチック	873	51.7	23.7	9.8
その他の化学製品	1,385	102.7	10.1	5.9	織物用糸・繊維製品	267	19.2	7.2	1.4

◎参考

1 統計地域

貿易額は、横浜、川崎、横須賀、千葉、木更津、鹿島、日立、つくば、小名浜、相馬、福島空港、仙台塩釜、石巻、気仙沼、仙台空港、宇都宮の各港等に所在する税関官署の管轄区域に蔵置された貨物の通関額によるものである(日立には常陸那珂港の実績を、つくばには百里飛行場の実績を含む)。

2 統計上の時期

- (1) 輸出は、当該輸出貨物を積載する船舶又は航空機の出港日。
- (2) 輸入は、当該輸入貨物の輸入許可の日(蔵入貨物、移入貨物、総保入貨物及び輸入許可前引取貨物は、それぞれ当該貨物の蔵入、移入、総保入、輸入許可前引取の承認の日)。

3 品目分類

品目分類は、「国際統一商品分類(HS)」に準拠した「輸出入統計品目表」等を参考にして作成された概況品目分類基準表による。

4 地域(国)別

- (1) [EU(欧州連合)] (28ヵ国)
スウェーデン、デンマーク、英国、アイルランド、オランダ、ベルギー、ルクセンブルク、フランス、ドイツ、ポルトガル、スペイン、イタリア、マルタ、フィンランド、ポーランド、オーストリア、ハンガリー、ギリシャ、ルーマニア、ブルガリア、キプロス、エストニア、ラトビア、リトアニア、クロアチア、スロベニア、チェコ、スロバキア
- (2) [ASEAN(東南アジア諸国連合)] (10ヵ国)
ベトナム、タイ、シンガポール、マレーシア、ブルネイ、フィリピン、インドネシア、カンボジア、ラオス、ミャンマー
- (3) 「中華人民共和国」は、香港及びマカオを含まない。

5 数量

数量は、「輸出入統計品目表」に記載されている単位を基本とし、単位未満は切り捨てた。但し、桁数が大きいものは千単位とし、単位未満は四捨五入した。

6 価額

原則として、輸出はFOB価格、輸入はCIF価格による。

※ 数量又は価額欄に示した符号等は、下記の意味を示したものである。

- (1) 「---」は、実績皆無のもの
- (2) 「0」は、表示の単位に満たないもの
- (3) 「空欄」は、単位を設けていないもの又は単位が異なるため集計できないもの
- (4) 数量及び価額の()内は、前年同期の値を示す

7 寄与度

寄与度とは、全体の伸率に対し、各品目がどの程度貢献(寄与)したのかを示すもの。

[計算式]

$$\text{寄与度} = \frac{\text{個々の品目の当期輸出(入)額} - \text{個々の品目の前年同期輸出(入)額}}{\text{前年同期の輸出(入)総額}} \times 100$$

◎この資料に関する問い合わせ・貿易統計資料の閲覧先

横浜税関 調査部 調査統計課 一般統計係 (横浜税関本関1階)
〒231-8401 横浜市中区海岸通1-1 TEL 045-212-6103(直通)
横浜税関ホームページ <http://www.customs.go.jp/yokohama/>
税関ホームページ <http://www.customs.go.jp>

※ 本資料を他に転載する場合には、横浜税関の資料による旨を必ず注記して下さい。