



## 横浜税関管内貿易速報（平成 30 年 6 月分）のポイント

### 【輸出】

平成 30 年 6 月の横浜税関管内の輸出額は 9,978 億円、対前年同月比 4.4%増で、14 ヶ月連続の増加となった。全国比は 14.1%（対前年同月比 0.3 ポイント下降）。

輸出額の増加は、主に「建設用・鉱山用機械」、「金属加工機械」、「自動車の部  
品」の輸出が増加したためである。

#### 《参考 1：主要増減品目》

（増加） エキスカベーター等の建設用・鉱山用機械（対前年同月比 31.8%増・寄与度+0.8、主に米国向け）、プレス機等の金属加工機械（同 35.9%増・寄与度+0.7、主にメキシコ向け）、車体等の自動車の部分品（同 14.8%増・寄与度+0.5、主にオーストラリア向け）が増加した。

（減少） 自動車（同 8.9%減・寄与度-2.4、主に米国向け）、有機化合物（同 13.6%減・寄与度-0.6、主に中国向け）が減少した。

#### 《参考 2：全国》

- 輸出額は 7 兆 524 億円。対前年同月比は 6.7%増で、19 ヶ月連続の増加となった。

### 【輸入】

平成 30 年 6 月の横浜税関管内の輸入額は 1 兆 851 億円、対前年同月比 4.5%増で、18 ヶ月連続の増加となった。全国比は 17.1%（対前年同月比 0.3 ポイント上昇）。

輸入額の増加は、主に「原油・粗油」、「自動車」、「非鉄金属」の輸入が増加したためである。

#### 《参考 1：主要増減品目》

（増加） 原油・粗油（対前年同月比 17.8%増（数量同 18.9%減）・寄与度+3.0、主にサウジアラビアから）、自動車（同 32.8%増・寄与度+1.5、主にドイツから）、アルミニウム等の非鉄金属（同 29.7%増・寄与度+0.8、主にオーストラリアから）が増加した。

#### 《参考 2：全国》

- 輸入額は 6 兆 3,310 億円。対前年同月比は 2.5%増で、3 ヶ月連続の増加となった。

### 【差引】

結果、平成 30 年 6 月の横浜税関管内の輸出額から輸入額を差し引いた金額は 873 億円の赤字で、20 ヶ月連続の赤字となった。

#### 《参考：全国》

- 差引額は 7,214 億円の黒字で、2 ヶ月ぶりの黒字となった。

# 横浜税関管内貿易速報

平成30年7月19日  
横浜税関

(平成30年6月分)

貿易額	輸 出			輸 入			差 引	
	価 額	前年同月比伸率	全国比	価 額	前年同月比伸率	全国比	価 額	前年同月比伸率
管 内	9,978億円	4.4%	14.1%	1兆851億円	4.5%	17.1%	▲873億円	5.8%
全 国	7兆524億円	6.7%	100.0%	6兆3,310億円	2.5%	100.0%	7,214億円	66.5%

		商 品 別 動 向 (前年同月比伸率) 《寄与度》				地 域 (国) 別 動 向 (前年同月比伸率)			
横 浜 税 関 管 内	輸	<b>【主要品目】</b> 1. 自 動 車 2,324 億円( ▲8.9%) 2. 鉄 鋼 685 億円( 5.8%) 3. 原 動 機 421 億円( ▲1.7%) <b>【主要増加品目】</b> ① 建設用・鉱山用機械 324 億円 (31.8%) 《0.8》 ② 金属加工機械 237 億円 (35.9%) 《0.7》 ③ 自動車の部分品 395 億円 (14.8%) 《0.5》 <b>【主要減少品目】</b> ① 自動車 2,324 億円 (▲8.9%) 《▲2.4》 ② 有機化合物 337 億円 (▲13.6%) 《▲0.6》				○ ア ジ ア 5,355 億円( 8.0%) [ 中華人民共和国 1,878 億円( 3.5%) ] [ A S E A N 1,696 億円( 13.3%) ] ○ アメリカ合衆国 2,004 億円( ▲3.0%) ○ E U 763 億円( 1.6%)			
	入	<b>【主要品目】</b> 1. 原 油 ・ 粗 油 2,054 億円( 17.8%) 387万5千KL(▲18.9%) 2. 液 化 天 然 ガ ス 1,441 億円( 5.4%) 259万9千MT(▲9.0%) 3. 自 動 車 615 億円( 32.8%) <b>【主要増加品目】</b> ① 原油・粗油 2,054 億円 (17.8%) 《3.0》 ② 自動車 615 億円 (32.8%) 《1.5》 ③ 非鉄金属 367 億円 (29.7%) 《0.8》 <b>【主要減少品目】</b> ① 石炭 577 億円 (▲27.9%) 《▲2.2》 ② 金属鉱・くず 536 億円 (▲12.0%) 《▲0.7》 ③ 肉類・同調製品 348 億円 (▲14.8%) 《▲0.6》				○ ア ジ ア 3,441 億円( 0.5%) [ 中華人民共和国 1,411 億円( 2.1%) ] [ A S E A N 1,370 億円( ▲5.3%) ] ○ アメリカ合衆国 1,077 億円( 13.1%) ○ E U 1,142 億円( 18.7%)			
		原油単価 平成30年6月：53,006円/KL 76.7ドル/バーレル (平成29年6月：36,490円/KL 52.3ドル/バーレル) 為替レート(税関長公示レートの平均値) 平成30年6月：109.86 円/ドル (平成29年6月：110.91 円/ドルと比べ、0.9%の円高)							

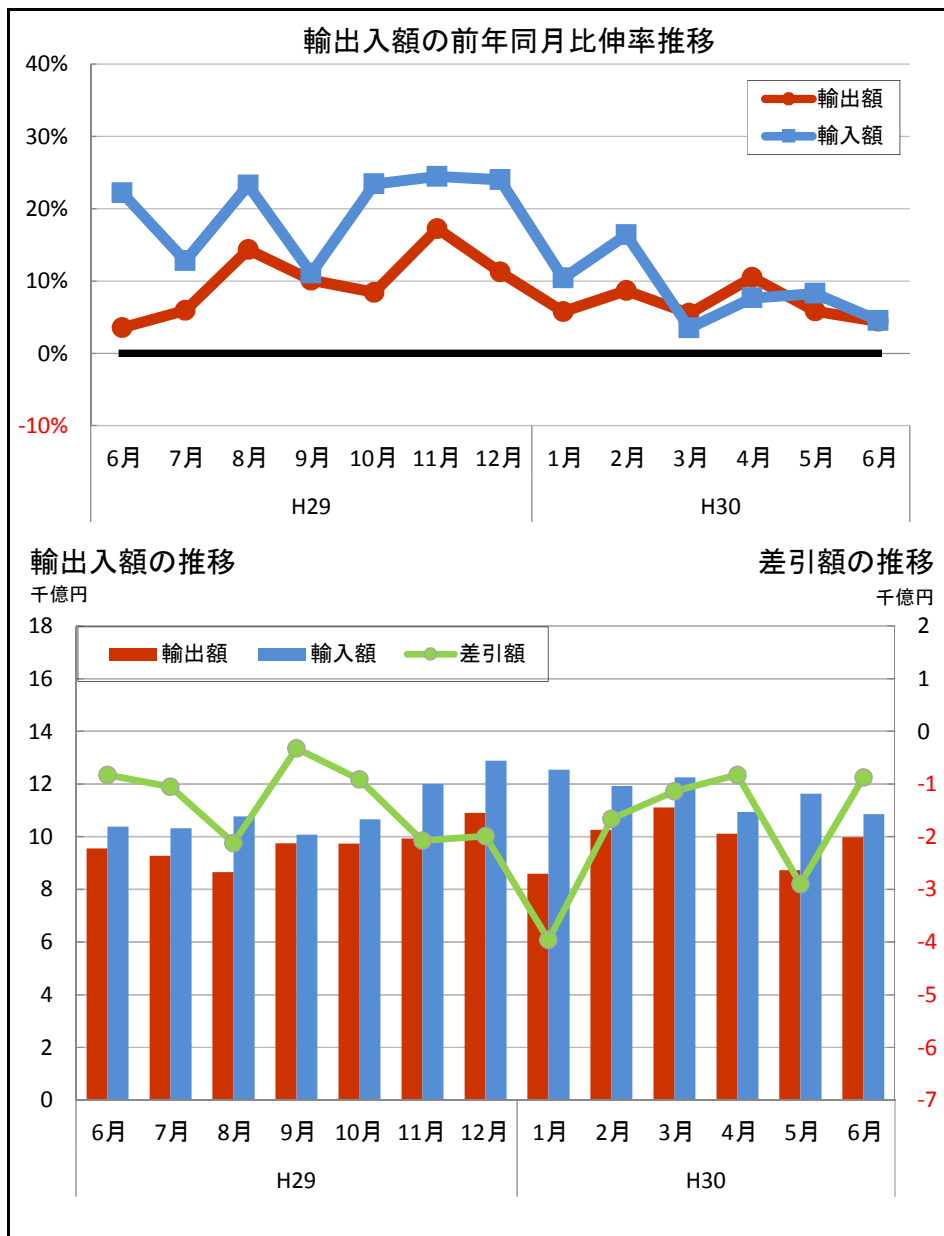
## ◎管内貿易額推移表

	輸 出 額			輸 入 額			差 引 額	
	(億円)	前年同期 比伸率 %	全国比 %	(億円)	前年同期 比伸率 %	全国比 %	(億円)	前年同期 比伸率 %
平成25年	114,115	7.7	16.4	168,830	17.8	20.8	-54,715	46.2
平成26年	118,317	3.7	16.2	180,100	6.7	21.0	-61,783	12.9
平成27年	120,356	1.7	15.9	141,335	-21.5	18.0	-20,979	-66.0
平成28年	106,393	-11.6	15.2	109,135	-22.8	16.5	-2,742	-86.9
平成29年	113,277	6.5	14.5	131,431	20.4	17.4	-18,154	562.0
平成28年下半期	52,416	-12.6	14.8	55,627	-19.0	16.7	-3,211	-62.9
平成29年上半期	55,040	2.0	14.6	64,724	21.0	17.6	-9,684	—
下半期	58,237	11.1	14.4	66,707	19.9	17.3	-8,470	163.8
平成30年上半期(P2)	58,774	6.8	14.6	70,135	8.4	17.7	-11,361	17.3
平成29年 第1Q	28,093	1.2	14.8	33,445	16.8	17.9	-5,352	501.3
第2Q	26,947	2.8	14.3	31,279	25.8	17.3	-4,332	—
第3Q	27,669	9.9	14.1	31,166	15.6	16.9	-3,497	95.0
第4Q	30,568	12.2	14.6	35,541	24.0	17.6	-4,973	250.7
平成30年 第1Q	29,960	6.6	15.0	36,719	9.8	18.3	-6,759	26.3
第2Q(P2)	28,814	6.9	14.3	33,416	6.8	17.2	-4,602	6.2
平成29年 6月	9,555	3.5	14.5	10,380	22.2	16.8	-825	—
7月	9,269	5.9	14.3	10,320	12.8	17.0	-1,050	163.0
8月	8,651	14.4	13.8	10,772	23.2	17.4	-2,122	80.4
9月	9,749	10.1	14.3	10,074	11.1	16.4	-325	49.2
10月	9,739	8.4	14.6	10,653	23.4	16.6	-913	—
11月	9,930	17.2	14.3	12,002	24.5	17.6	-2,072	76.5
12月	10,899	11.2	14.9	12,887	24.0	18.5	-1,988	233.8
平成30年 1月	8,586	5.8	14.1	12,547	10.4	17.8	-3,960	22.1
2月	10,260	8.7	15.9	11,921	16.4	18.4	-1,661	107.3
3月	11,114	5.5	15.1	12,251	3.5	18.6	-1,137	-12.9
4月	10,110	10.5	14.8	10,938	7.7	17.6	-828	-18.2
5月(P1)	8,727	5.9	13.8	11,628	8.3	16.8	-2,901	16.2
6月(P2)	9,978	4.4	14.1	10,851	4.5	17.1	-873	5.8

(P1)は、輸入は速報値（輸出は確報値）

(P2)は、輸出、輸入とも速報値

## ◎管内貿易額月別推移グラフ



# 管内輸出品別表

品名	単位	平成30年6月分							平成30年1月以降累計						
		数量	前年同月 比伸率 %	価額 (百万円)	前年同月 比伸率 %	構成比 %	増減 寄与度	全国比 %	数量	前年同期 比伸率 %	価額 (百万円)	前年同期 比伸率 %	構成比 %	増減 寄与度	全国比 %
総額				997,765	4.4	100.0	4.4	14.1			5,877,398	6.8	100.0	6.8	14.6
食料品及び動物				9,515	41.3	1.0	0.3	18.4			52,196	28.7	0.9	0.2	17.6
飲料及びたばこ				1,167	33.5	0.1	0.0	11.4			7,646	54.9	0.1	0.0	14.8
原材料				25,889	7.5	2.6	0.2	25.6			154,238	4.4	2.6	0.1	27.4
金属鉱及びくず	トン	274,962	-8.0	14,151	3.2	1.4	0.0	32.0	1,694,373	-9.4	86,598	10.6	1.5	0.2	34.1
鉱物性燃料				26,784	8.6	2.7	0.2	29.5			201,272	-1.8	3.4	-0.1	33.7
石油製品				25,873	6.2	2.6	0.2	29.7			198,964	-1.7	3.4	-0.1	34.5
動植物性油脂	トン	1,459	14.3	217	-1.3	0.0	-0.0	9.5	14,196	-15.6	1,685	-25.7	0.0	-0.0	12.5
化学製品				126,333	4.3	12.7	0.5	17.4			816,860	7.2	13.9	1.0	19.0
有機化合物				33,656	-13.6	3.4	-0.6	21.9			266,573	2.4	4.5	0.1	26.6
無機化合物	トン	51,834	-36.4	6,110	-6.6	0.6	-0.0	12.1	459,698	-10.4	39,372	2.8	0.7	0.0	13.7
染料・なめし剤及び着色剤	〃	7,895	-0.8	8,565	1.9	0.9	0.0	18.5	42,525	-1.4	45,326	4.4	0.8	0.0	17.5
医薬品	〃	546	-42.7	6,681	126.0	0.7	0.4	13.4	3,589	-16.2	54,314	77.1	0.9	0.4	16.9
精油・香料及び化粧品類	〃	9,215	19.8	17,014	41.2	1.7	0.5	26.0	47,565	19.5	87,593	39.4	1.5	0.4	24.8
プラスチック	〃	100,779	-7.0	34,803	2.4	3.5	0.1	16.1	596,490	-12.1	195,326	-3.7	3.3	-0.1	15.9
原料別製品				134,874	8.2	13.5	1.1	16.7			758,425	4.4	12.9	0.6	16.8
ゴム製品	トン	30,735	2.4	16,896	4.2	1.7	0.1	19.9	160,696	1.0	85,863	2.8	1.5	0.0	19.2
非金属鉱物製品				5,690	4.3	0.6	0.0	7.1			31,276	0.2	0.5	0.0	7.1
鉄鋼	トン	745,505	-4.9	68,497	5.8	6.9	0.4	23.1	4,646,441	-5.6	401,905	2.7	6.8	0.2	23.6
(鉄鋼のフラットロール製品)	〃	568,057	4.8	50,126	15.8	5.0	0.7	26.5	3,535,538	-3.9	293,347	4.2	5.0	0.2	27.5
非鉄金属	〃	23,744	11.0	20,915	18.5	2.1	0.3	15.5	129,878	4.8	113,705	15.3	1.9	0.3	14.7
金属製品				15,551	16.9	1.6	0.2	13.4			83,984	4.6	1.4	0.1	13.3
一般機械				233,231	11.6	23.4	2.5	16.1			1,284,919	8.3	21.9	1.8	15.5
原動機	トン	33,988	8.9	42,112	-1.7	4.2	-0.1	16.4	189,334	5.1	245,234	-5.3	4.2	-0.2	17.0
(自動車用エンジン)	〃	24,639	9.4	20,825	17.0	2.1	0.3	18.7	135,820	3.5	112,870	6.7	1.9	0.1	18.6
事務用機器				12,950	7.3	1.3	0.1	10.5			65,357	-10.5	1.1	-0.1	9.1
金属加工機械				23,733	35.9	2.4	0.7	21.0			122,481	15.8	2.1	0.3	19.4
印刷機械及び製本機械				3,315	20.6	0.3	0.1	43.3			24,667	25.2	0.4	0.1	50.3
建設用・鉱山用機械				32,441	31.8	3.3	0.8	29.2			176,920	18.3	3.0	0.5	27.6
ポンプ及び遠心分離機				18,532	5.1	1.9	0.1	15.7			105,328	0.5	1.8	0.0	16.2
荷役機械				15,802	7.2	1.6	0.1	24.2			88,184	10.0	1.5	0.1	25.2
半導体等製造装置	トン	1,874	12.6	15,692	21.5	1.6	0.3	7.1	11,285	40.2	83,309	43.3	1.4	0.5	5.9
電気機器				85,712	4.1	8.6	0.4	7.0			491,778	6.9	8.4	0.6	7.2
重電機器				10,233	-19.7	1.0	-0.3	12.0			66,504	-8.3	1.1	-0.1	14.1
電気回路等の機器				18,663	6.3	1.9	0.1	10.5			108,749	8.6	1.9	0.2	11.0
電池				5,358	23.4	0.5	0.1	10.2			24,202	10.2	0.4	0.0	8.2
半導体等電子部品				1,966	10.1	0.2	0.0	0.5			10,438	-11.5	0.2	-0.0	0.5
(I C)	千個	9,049	-22.9	555	-18.2	0.1	-0.0	0.2	58,301	-15.3	3,450	-23.2	0.1	-0.0	0.3
電気計測機器				17,732	23.5	1.8	0.4	11.1			95,266	14.1	1.6	0.2	11.2
輸送用機器				284,761	-4.8	28.5	-1.5	17.3			1,711,164	6.2	29.1	1.8	18.2
自動車	台	129,496	-6.7	232,436	-8.9	23.3	-2.4	22.5	762,886	3.5	1,404,966	3.5	23.9	0.9	23.3
(乗用車)	〃	95,342	-10.8	156,270	-16.9	15.7	-3.3	17.3	582,483	3.2	1,004,903	1.8	17.1	0.3	18.8
(貨物自動車)	〃	29,327	4.4	69,062	15.2	6.9	1.0	70.3	156,626	3.5	363,631	10.1	6.2	0.6	70.6
自動車の部分品	トン	44,983	8.8	39,530	14.8	4.0	0.5	11.3	243,328	6.6	212,003	7.0	3.6	0.3	10.8
船舶	隻	3	0.0	9,728	47.9	1.0	0.3	6.3	15	0.0	47,384	29.1	0.8	0.2	6.1
雑製品				41,912	8.8	4.2	0.4	10.1			232,528	4.5	4.0	0.2	10.0
科学光学機器				18,188	11.1	1.8	0.2	9.4			102,034	5.4	1.7	0.1	9.1
写真用・映画用材料				8,035	15.0	0.8	0.1	18.6			38,333	-3.8	0.7	-0.0	15.3
その他				27,370	13.0	2.7	0.3	5.2			164,687	22.2	2.8	0.5	5.5

# 管内輸入品別表

品名	単位	平成30年6月分						平成30年1月以降累計							
		数量	前年同月 比伸率 %	価額 (百万円)	前年同月 比伸率 %	構成比 %	増減 寄与度	全国比 %	数量	前年同期 比伸率 %	価額 (百万円)	前年同期 比伸率 %	構成比 %	増減 寄与度	全国比 %
総額				1,085,053	4.5	100.0	4.5	17.1			7,013,479	8.4	100.0	8.4	17.7
食料品及び動物				125,764	-8.4	11.6	-1.1	24.2			778,874	1.6	11.1	0.2	25.5
肉類及び同調製品	トン	67,353	-15.3	34,777	-14.8	3.2	-0.6	28.0	420,801	1.6	212,887	1.0	3.0	0.0	29.4
酪農品及び鳥卵	〃	21,924	-10.9	9,353	-4.1	0.9	-0.0	60.0	133,563	5.4	56,870	16.3	0.8	0.1	61.3
魚介類及び同調製品	〃	24,047	-16.8	17,319	-11.5	1.6	-0.2	13.9	179,632	2.2	123,475	2.2	1.8	0.0	15.9
穀物及び同調製品	〃	525,565	-13.9	17,367	-5.0	1.6	-0.1	24.7	3,515,771	3.7	111,713	5.0	1.6	0.1	28.0
果実	〃	59,714	3.9	12,218	1.7	1.1	0.0	21.6	328,474	4.1	66,806	5.9	1.0	0.1	23.7
野菜	〃	61,818	0.1	12,161	0.9	1.1	0.0	27.4	372,145	6.0	71,555	1.3	1.0	0.0	25.9
コーヒー	〃	19,605	5.0	7,047	-9.3	0.6	-0.1	51.0	104,335	-0.4	37,989	-15.5	0.5	-0.1	46.7
飼料	〃	71,797	-2.9	5,754	23.3	0.5	0.1	17.2	503,671	15.2	33,723	9.7	0.5	0.0	17.6
飲料及びたばこ				8,974	44.6	0.8	0.3	11.0			49,650	34.4	0.7	0.2	10.0
原材料				82,022	-8.4	7.6	-0.7	20.0			504,703	4.5	7.2	0.3	20.5
大豆	トン	129,818	2.5	7,037	6.9	0.6	0.0	45.0	699,902	9.6	36,244	5.1	0.5	0.0	40.1
木材				5,233	7.4	0.5	0.0	14.4			30,608	9.8	0.4	0.0	14.7
金属鉱及びびくず	千ト	3,983	20.3	53,630	-12.0	4.9	-0.7	19.5	23,969	-1.0	340,613	4.5	4.9	0.2	20.7
鉱物性燃料				467,442	4.6	43.1	2.0	36.7			3,341,754	8.2	47.6	3.9	37.7
石炭	千ト	3,772	-30.4	57,745	-27.9	5.3	-2.2	27.9	25,130	-4.6	379,357	-3.2	5.4	-0.2	29.0
原油及び粗油	千KL	3,875	-18.9	205,385	17.8	18.9	3.0	35.8	31,125	-12.1	1,459,267	6.6	20.8	1.4	36.4
石油製品				39,239	-9.5	3.6	-0.4	30.1			362,292	16.1	5.2	0.8	38.0
天然ガス及び製造ガス	千ト	2,899	-6.7	162,597	9.3	15.0	1.3	45.6	21,189	-0.4	1,128,883	11.8	16.1	1.8	44.2
(液化石油ガス)	〃	299	18.9	18,505	54.2	1.7	0.6	39.8	2,327	1.3	142,893	13.8	2.0	0.3	41.9
(液化天然ガス)	〃	2,599	-9.0	144,092	5.4	13.3	0.7	46.5	18,862	-0.6	985,987	11.5	14.1	1.6	44.6
動植物性油脂	トン	58,141	31.0	6,493	12.5	0.6	0.1	37.6	310,716	20.1	37,975	7.5	0.5	0.0	37.8
化学製品				74,897	9.8	6.9	0.6	11.4			480,000	23.4	6.8	1.4	11.5
有機化合物				29,031	8.9	2.7	0.2	19.3			200,189	28.3	2.9	0.7	20.8
無機化合物	トン	21,682	-37.9	8,333	35.7	0.8	0.2	12.9	237,486	9.7	48,294	41.4	0.7	0.2	11.4
放射性元素	KG	--(25,867)	全減	---	全減	---	-0.4	---	102,692	105.5	16,309	109.6	0.2	0.1	50.1
精油・香料及び化粧品類	トン	5,393	-1.1	4,826	1.4	0.4	0.0	12.8	30,527	-14.8	29,009	-7.7	0.4	-0.0	12.5
プラスチック	〃	41,913	-12.5	12,733	3.3	1.2	0.0	13.3	269,891	14.9	75,880	12.8	1.1	0.1	13.6
原料別製品				96,170	14.9	8.9	1.2	15.0			534,557	10.9	7.6	0.8	14.6
木製品及びコルク製品(除家具)				8,573	32.3	0.8	0.2	12.8			46,940	10.7	0.7	0.1	12.0
非金属鉱物製品				6,779	3.6	0.6	0.0	9.8			35,391	-1.1	0.5	-0.0	9.6
鉄鋼	トン	180,821	-19.6	20,204	-3.4	1.9	-0.1	23.3	1,105,787	-5.1	117,175	9.9	1.7	0.2	23.2
非鉄金属	〃	88,665	3.2	36,681	29.7	3.4	0.8	19.9	504,814	0.8	190,162	13.4	2.7	0.3	19.0
(アルミニウム及び同合金)	〃	79,797	2.4	20,927	13.3	1.9	0.2	28.3	454,064	1.2	115,093	12.4	1.6	0.2	27.9
金属製品				12,704	10.2	1.2	0.1	12.2			80,271	18.1	1.1	0.2	12.9
一般機械				54,845	-1.9	5.1	-0.1	8.7			326,249	3.3	4.7	0.2	8.4
原動機	トン	7,449	-4.3	10,901	-27.7	1.0	-0.4	9.6	42,324	1.3	74,708	-2.6	1.1	-0.0	10.8
事務用機器				12,695	1.2	1.2	0.0	6.7			77,643	5.5	1.1	0.1	6.0
建設用・鉱山用機械	トン	8,878	3.8	4,220	5.2	0.4	0.0	25.6	59,187	13.8	28,956	11.1	0.4	0.0	28.0
電気機器				40,435	-6.2	3.7	-0.3	4.3			235,944	-0.2	3.4	-0.0	4.1
重電機器				4,239	-9.0	0.4	-0.0	7.2			23,063	-4.1	0.3	-0.0	7.1
音響・映像機器(含部品)				7,033	-20.5	0.6	-0.2	7.2			35,865	-9.4	0.5	-0.1	6.1
半導体等電子部品				3,128	-35.7	0.3	-0.2	1.4			25,740	-17.5	0.4	-0.1	1.9
輸送用機器				75,886	23.9	7.0	1.4	27.7			441,393	14.8	6.3	0.9	27.1
自動車	台	15,233	30.5	61,481	32.8	5.7	1.5	54.8	82,134	15.4	341,216	23.1	4.9	1.0	49.4
自動車の部分品	トン	11,995	2.7	10,549	-1.5	1.0	-0.0	12.9	68,382	5.7	63,692	7.1	0.9	0.1	13.5
雑製品				38,323	8.3	3.5	0.3	5.1			229,827	3.7	3.3	0.1	4.9
家具	トン	12,854	2.1	6,461	-0.4	0.6	-0.0	11.0	85,297	2.3	41,103	1.3	0.6	0.0	10.8
衣類及び同附属品				15,103	35.5	1.4	0.4	7.0			84,894	16.6	1.2	0.2	5.8
科学光学機器				3,653	-3.3	0.3	-0.0	2.5			19,139	-16.9	0.3	-0.1	2.2
その他				13,802	190.2	1.3	0.9	10.1			52,553	58.2	0.7	0.3	7.7

管 内 地 域 (国) 別 表 (平成30年6月分)

地域又は国	輸 出					輸 入					出超額 (-は入超) (百万円)
	価 額 (百万円)	前年同月 比伸率 %	構成比 %	増減 寄与度	全国比 %	価 額 (百万円)	前年同月 比伸率 %	構成比 %	増減 寄与度	全国比 %	
総 額	997,765	4.4	100.0	4.4	14.1	1,085,053	4.5	100.0	4.5	17.1	-87,287
ア ジ ア	535,532	8.0	53.7	4.1	13.8	344,077	0.5	31.7	0.2	11.2	191,455
大韓民国	64,033	8.0	6.4	0.5	13.2	41,902	14.1	3.9	0.5	14.4	22,131
中華人民共和国	187,834	3.5	18.8	0.7	13.6	141,052	2.1	13.0	0.3	9.7	46,782
台湾	51,901	17.8	5.2	0.8	13.1	13,268	8.1	1.2	0.1	5.5	38,634
香港	28,012	-8.1	2.8	-0.3	7.8	996	106.2	0.1	0.0	3.1	27,016
ベトナム	26,194	42.7	2.6	0.8	16.6	18,318	20.8	1.7	0.3	9.9	7,876
タイ	45,577	12.2	4.6	0.5	14.6	30,526	-4.7	2.8	-0.1	13.0	15,051
シンガポール	25,099	20.0	2.5	0.4	12.0	8,155	30.7	0.8	0.2	9.8	16,944
マレーシア	21,476	-6.4	2.2	-0.2	15.7	27,143	-34.8	2.5	-1.4	17.8	-5,667
フィリピン	14,637	-19.4	1.5	-0.4	14.0	8,180	-36.4	0.8	-0.5	8.5	6,457
インドネシア	33,546	35.1	3.4	0.9	22.0	28,100	29.9	2.6	0.6	14.9	5,446
インド	18,647	15.9	1.9	0.3	16.7	7,909	-0.7	0.7	-0.0	18.2	10,737
中 東	32,324	21.2	3.2	0.6	15.4	261,212	26.2	24.1	5.2	37.6	-228,888
イラン	5,979	338.5	0.6	0.5	54.1	28,891	71.4	2.7	1.2	81.6	-22,912
サウジアラビア	6,729	79.1	0.7	0.3	21.7	82,142	31.3	7.6	1.9	34.0	-75,413
クウェート	1,734	14.6	0.2	0.0	12.0	15,638	31.7	1.4	0.4	25.1	-13,903
カタール	967	-19.5	0.1	-0.0	10.3	39,512	16.8	3.6	0.5	34.4	-38,545
アラブ首長国連邦	10,161	-9.4	1.0	-0.1	11.7	83,094	14.2	7.7	1.0	47.8	-72,934
西 欧	80,684	-1.1	8.1	-0.1	9.9	114,757	19.4	10.6	1.8	14.2	-34,073
英国	13,425	-26.6	1.3	-0.5	10.5	12,164	22.5	1.1	0.2	16.2	1,261
オランダ	10,767	-0.0	1.1	-0.0	9.2	4,007	31.0	0.4	0.1	13.1	6,759
ベルギー	5,683	-26.0	0.6	-0.2	11.0	4,832	68.6	0.4	0.2	18.0	851
フランス	3,982	12.2	0.4	0.0	6.4	8,672	-33.4	0.8	-0.4	8.7	-4,690
ドイツ	17,250	14.0	1.7	0.2	8.4	52,488	30.4	4.8	1.2	23.7	-35,238
スペイン	4,425	22.3	0.4	0.1	15.2	4,663	8.6	0.4	0.0	17.0	-238
イタリア	5,643	1.8	0.6	0.0	13.1	10,961	37.7	1.0	0.3	10.0	-5,317
トルコ	4,497	-34.4	0.5	-0.2	13.7	1,089	24.6	0.1	0.0	11.1	3,408
中 東 欧・ロシア等	16,589	13.8	1.7	0.2	11.2	25,220	-50.0	2.3	-2.4	13.7	-8,631
ロシア	10,578	12.3	1.1	0.1	15.3	18,295	-57.4	1.7	-2.4	16.1	-7,717
北 米	210,640	-2.2	21.1	-0.5	15.3	130,343	7.6	12.0	0.9	16.2	80,297
カナダ	10,217	15.5	1.0	0.1	11.8	22,659	-12.5	2.1	-0.3	21.7	-12,442
アメリカ合衆国	200,423	-3.0	20.1	-0.6	15.5	107,674	13.1	9.9	1.2	15.3	92,748
中 南 米	46,940	-16.4	4.7	-1.0	14.8	56,124	4.0	5.2	0.2	21.1	-9,184
メキシコ	26,046	-23.0	2.6	-0.8	23.1	10,317	40.3	1.0	0.3	17.7	15,729
コロンビア	2,977	6.6	0.3	0.0	25.4	1,549	54.7	0.1	0.1	27.6	1,429
チリ	4,867	-2.0	0.5	-0.0	18.0	4,683	-64.1	0.4	-0.8	7.7	184
ブラジル	3,662	23.3	0.4	0.1	9.5	19,886	-20.2	1.8	-0.5	30.6	-16,224
ア フ リ カ	22,638	5.5	2.3	0.1	24.5	14,425	3.5	1.3	0.0	17.1	8,213
南アフリカ共和国	6,531	13.3	0.7	0.1	25.0	5,050	-4.4	0.5	-0.0	10.0	1,482
大 洋 州	52,417	20.0	5.3	0.9	25.1	138,892	-9.4	12.8	-1.4	33.1	-86,474
オーストラリア	39,882	12.1	4.0	0.5	23.4	120,553	-9.9	11.1	-1.3	32.8	-80,671
ニュージーランド	10,867	72.0	1.1	0.5	37.4	7,961	-2.2	0.7	-0.0	27.9	2,906
EU	76,289	1.6	7.6	0.1	9.6	114,155	18.7	10.5	1.7	14.9	-37,867
ASEAN	169,643	13.3	17.0	2.1	15.6	137,036	-5.3	12.6	-0.7	13.9	32,607

管内地域(国)別品別表<輸出>① (平成30年6月分)

品名	アジア				中華人民共和国				ASEAN			
	価額 (百万円)	前年同月 比伸率 %	構成比 %	増減 寄与度	価額 (百万円)	前年同月 比伸率 %	構成比 %	増減 寄与度	価額 (百万円)	前年同月 比伸率 %	構成比 %	増減 寄与度
総額	535,532	8.0	100.0	8.0	187,834	3.5	100.0	3.5	169,643	13.3	100.0	13.3
食料品及び動物	6,119	38.9	1.1	0.3	408	25.3	0.2	0.0	3,078	57.8	1.8	0.8
飲料及びたばこ	731	62.5	0.1	0.1	197	108.5	0.1	0.1	121	49.5	0.1	0.0
原材料	22,012	6.8	4.1	0.3	8,902	-8.1	4.7	-0.4	5,669	81.2	3.3	1.7
金属鉱及びくず	13,689	0.9	2.6	0.0	4,981	-30.6	2.7	-1.2	3,428	214.4	2.0	1.6
鉱物性燃料	11,848	-29.7	2.2	-1.0	1,089	-60.1	0.6	-0.9	5,573	-28.8	3.3	-1.5
石油製品	10,962	-33.8	2.0	-1.1	860	-66.7	0.5	-0.9	5,534	-29.0	3.3	-1.5
動植物性油脂	90	18.4	0.0	0.0	13	2.0	0.0	0.0	19	-1.9	0.0	-0.0
化学製品	102,595	1.7	19.2	0.3	42,492	0.4	22.6	0.1	19,669	13.6	11.6	1.6
有機化合物	28,283	-13.8	5.3	-0.9	15,327	-18.6	8.2	-1.9	1,960	-12.7	1.2	-0.2
無機化合物	4,772	-9.9	0.9	-0.1	1,370	35.3	0.7	0.2	842	-18.0	0.5	-0.1
染料・なめし剤及び着色剤	7,110	5.4	1.3	0.1	1,768	9.4	0.9	0.1	2,059	-15.4	1.2	-0.2
医薬品	3,270	51.1	0.6	0.2	2,560	156.5	1.4	0.9	221	-2.5	0.1	-0.0
精油・香料及び化粧品類	14,888	42.8	2.8	0.9	5,249	46.2	2.8	0.9	3,587	107.5	2.1	1.2
プラスチック	29,424	1.3	5.5	0.1	11,436	-5.2	6.1	-0.3	7,382	21.6	4.4	0.9
原料別製品	97,201	16.0	18.2	2.7	21,499	11.5	11.4	1.2	37,938	20.1	22.4	4.2
ゴム製品	4,466	14.4	0.8	0.1	1,618	25.6	0.9	0.2	1,656	-3.5	1.0	-0.0
非金属鉱物製品	4,484	8.0	0.8	0.1	1,401	-9.3	0.7	-0.1	1,158	24.5	0.7	0.2
鉄鋼	54,264	13.6	10.1	1.3	7,112	-1.2	3.8	-0.0	24,456	24.9	14.4	3.3
(鉄鋼のフラットロール製品)	39,094	24.6	7.3	1.6	4,660	-12.6	2.5	-0.4	18,918	54.2	11.2	4.4
非鉄金属	18,659	24.7	3.5	0.7	5,275	19.7	2.8	0.5	5,895	24.5	3.5	0.8
金属製品	9,573	31.8	1.8	0.5	3,657	42.0	1.9	0.6	3,200	11.1	1.9	0.2
一般機械	138,183	15.5	25.8	3.7	64,733	8.9	34.5	2.9	38,672	16.2	22.8	3.6
原動機	22,452	16.7	4.2	0.6	10,667	31.0	5.7	1.4	7,724	-0.9	4.6	-0.0
(自動車用エンジン)	10,427	32.2	1.9	0.5	3,661	59.8	1.9	0.8	5,273	26.8	3.1	0.7
事務用機器	4,928	3.6	0.9	0.0	2,195	0.9	1.2	0.0	1,216	-13.5	0.7	-0.1
金属加工機械	13,271	25.2	2.5	0.5	6,118	23.8	3.3	0.6	3,691	79.4	2.2	1.1
印刷機械及び製本機械	2,452	57.2	0.5	0.2	1,492	61.3	0.8	0.3	244	-26.1	0.1	-0.1
建設用・鉱山用機械	11,686	24.5	2.2	0.5	2,419	165.5	1.3	0.8	5,188	6.1	3.1	0.2
ポンプ及び遠心分離機	9,931	-5.5	1.9	-0.1	4,197	10.1	2.2	0.2	3,171	-11.2	1.9	-0.3
荷役機械	7,599	23.0	1.4	0.3	2,173	20.9	1.2	0.2	3,469	7.7	2.0	0.2
半導体等製造装置	15,233	19.7	2.8	0.5	11,284	-0.5	6.0	-0.0	666	462.3	0.4	0.4
電気機器	49,793	6.5	9.3	0.6	23,611	7.7	12.6	0.9	12,689	-2.8	7.5	-0.2
重電機器	4,959	-37.4	0.9	-0.6	1,513	-40.1	0.8	-0.6	2,339	-47.2	1.4	-1.4
電気回路等の機器	14,047	11.3	2.6	0.3	9,064	12.2	4.8	0.5	2,804	9.2	1.7	0.2
電池	1,290	23.7	0.2	0.0	653	21.4	0.3	0.1	104	-49.3	0.1	-0.1
半導体等電子部品	1,548	8.8	0.3	0.0	671	34.8	0.4	0.1	618	-6.6	0.4	-0.0
(I C)	524	-17.3	0.1	-0.0	167	-21.6	0.1	-0.0	260	-1.7	0.2	-0.0
電気計測機器	11,074	13.8	2.1	0.3	4,724	32.6	2.5	0.6	1,992	-9.7	1.2	-0.1
輸送用機器	66,725	1.4	12.5	0.2	9,962	-23.1	5.3	-1.7	37,030	12.4	21.8	2.7
自動車	42,296	-3.8	7.9	-0.3	4,008	-48.3	2.1	-2.1	20,790	9.0	12.3	1.1
(乗用車)	21,026	-5.6	3.9	-0.3	3,958	-48.1	2.1	-2.0	5,824	24.5	3.4	0.8
(貨物自動車)	17,997	1.3	3.4	0.0	50	-60.5	0.0	-0.0	12,651	7.9	7.5	0.6
自動車の部分品	19,211	14.1	3.6	0.5	5,600	13.6	3.0	0.4	11,632	21.7	6.9	1.4
船舶	3,789	1.3	0.7	0.0	---	全減	---	-0.0	3,789	1.6	2.2	0.0
雑製品	24,407	8.7	4.6	0.4	10,146	13.9	5.4	0.7	4,467	-11.7	2.6	-0.4
科学光学機器	11,413	9.5	2.1	0.2	4,966	19.2	2.6	0.4	1,409	-33.1	0.8	-0.5
写真用・映画用材料	4,681	8.0	0.9	0.1	1,354	-13.4	0.7	-0.1	948	58.8	0.6	0.2
その他	15,828	10.8	3.0	0.3	4,783	24.3	2.5	0.5	4,719	32.8	2.8	0.8

管内地域(国)別品別表 <輸出> ② (平成30年6月分)

品名	アメリカ合衆国				EU				中東			
	価額 (百万円)	前年同月 比伸率 %	構成比 %	増減 寄与度	価額 (百万円)	前年同月 比伸率 %	構成比 %	増減 寄与度	価額 (百万円)	前年同月 比伸率 %	構成比 %	増減 寄与度
総額	200,423	-3.0	100.0	-3.0	76,289	1.6	100.0	1.6	32,324	21.2	100.0	21.2
食料品及び動物	887	19.9	0.4	0.1	335	42.2	0.4	0.1	112	-15.0	0.3	-0.1
飲料及びたばこ	289	2.6	0.1	0.0	81	17.2	0.1	0.0	1	-25.4	0.0	-0.0
原材料	1,171	27.9	0.6	0.1	1,811	7.1	2.4	0.2	181	23.7	0.6	0.1
金属鉱及びくず	11	-88.4	0.0	-0.0	415	880.6	0.5	0.5	13	全増	0.0	0.0
鉱物性燃料	8,098	647.1	4.0	3.4	82	34.4	0.1	0.0	48	-65.8	0.1	-0.3
石油製品	8,098	647.9	4.0	3.4	77	39.9	0.1	0.0	41	-70.7	0.1	-0.4
動植物性油脂	40	36.3	0.0	0.0	78	-19.5	0.1	-0.0	1	全増	0.0	0.0
化学製品	8,875	10.0	4.4	0.4	8,590	9.9	11.3	1.0	739	3.8	2.3	0.1
有機化合物	2,344	3.4	1.2	0.0	2,243	-29.1	2.9	-1.2	116	-29.7	0.4	-0.2
無機化合物	479	-8.0	0.2	-0.0	512	11.8	0.7	0.1	46	438.4	0.1	0.1
染料・なめし剤及び着色剤	547	1.4	0.3	0.0	388	-34.3	0.5	-0.3	64	34.5	0.2	0.1
医薬品	185	-20.9	0.1	-0.0	1,911	272.3	2.5	1.9	2	-9.0	0.0	-0.0
精油・香料及び化粧品類	988	27.9	0.5	0.1	873	39.3	1.1	0.3	20	18.9	0.1	0.0
プラスチック	2,357	13.3	1.2	0.1	1,877	8.7	2.5	0.2	318	6.9	1.0	0.1
原料別製品	12,899	26.3	6.4	1.3	5,827	7.7	7.6	0.6	4,400	74.6	13.6	7.0
ゴム製品	3,736	18.0	1.9	0.3	2,648	22.0	3.5	0.6	982	-41.0	3.0	-2.6
非金属鉱物製品	613	11.8	0.3	0.0	216	-9.4	0.3	-0.0	105	80.7	0.3	0.2
鉄鋼	3,227	73.6	1.6	0.7	1,215	149.3	1.6	1.0	2,976	441.3	9.2	9.1
(鉄鋼のフラットロール製品)	2,771	108.0	1.4	0.7	970	243.5	1.3	0.9	1,241	774.9	3.8	4.1
非鉄金属	1,075	-22.8	0.5	-0.2	718	-8.9	0.9	-0.1	108	353.5	0.3	0.3
金属製品	3,704	34.8	1.8	0.5	812	-46.0	1.1	-0.9	110	-1.8	0.3	-0.0
一般機械	40,993	2.3	20.5	0.4	20,106	16.3	26.4	3.8	6,798	105.0	21.0	13.1
原動機	9,199	-31.0	4.6	-2.0	3,956	-5.5	5.2	-0.3	1,540	20.6	4.8	1.0
(自動車用エンジン)	3,660	-12.3	1.8	-0.2	1,292	-22.5	1.7	-0.5	1,383	15.7	4.3	0.7
事務用機器	5,381	9.5	2.7	0.2	1,283	52.4	1.7	0.6	54	7.9	0.2	0.0
金属加工機械	3,836	20.0	1.9	0.3	3,178	37.6	4.2	1.2	18	-71.8	0.1	-0.2
印刷機械及び製本機械	48	-82.6	0.0	-0.1	811	147.9	1.1	0.6	---	(83) 全減	---	-0.3
建設用・鉱山用機械	10,193	85.1	5.1	2.3	4,017	38.0	5.3	1.5	425	-11.0	1.3	-0.2
ポンプ及び遠心分離機	1,872	-13.4	0.9	-0.1	1,109	10.7	1.5	0.1	3,776	708.4	11.7	12.4
荷役機械	2,475	-28.9	1.2	-0.5	2,776	10.0	3.6	0.3	113	-58.0	0.4	-0.6
半導体等製造装置	245	65.7	0.1	0.0	---	(13) 全減	---	-0.0	214	全増	0.7	0.8
電気機器	14,415	25.3	7.2	1.4	11,854	-7.2	15.5	-1.2	3,468	15.1	10.7	1.7
重電機器	1,186	2.4	0.6	0.0	1,431	57.4	1.9	0.7	2,080	319.4	6.4	5.9
電気回路等の機器	2,113	36.9	1.1	0.3	684	-26.6	0.9	-0.3	164	-87.6	0.5	-4.3
電池	2,022	3.7	1.0	0.0	1,803	55.2	2.4	0.9	72	91.8	0.2	0.1
半導体等電子部品	341	32.6	0.2	0.0	40	-52.2	0.1	-0.1	4	全増	0.0	0.0
(I C)	26	-36.8	0.0	-0.0	---	(2) 全減	---	-0.0	---	---	---	---
電気計測機器	1,815	16.7	0.9	0.1	3,970	112.0	5.2	2.8	50	-3.2	0.2	-0.0
輸送用機器	100,286	-19.2	50.0	-11.5	18,343	-15.3	24.0	-4.4	15,324	1.1	47.4	0.7
自動車	93,510	-21.0	46.7	-12.0	9,477	-40.2	12.4	-8.5	13,999	2.9	43.3	1.5
(乗用車)	83,688	-24.1	41.8	-12.8	7,307	-44.4	9.6	-7.8	8,120	39.4	25.1	8.6
(貨物自動車)	8,880	18.7	4.4	0.7	2,171	-19.4	2.8	-0.7	5,601	-25.5	17.3	-7.2
自動車の部分品	5,911	21.7	2.9	0.5	2,766	1.4	3.6	0.1	1,176	-6.9	3.6	-0.3
船舶	---	---	---	---	5,911	108.4	7.7	4.1	---	---	---	---
雑製品	8,943	29.8	4.5	1.0	4,979	8.2	6.5	0.5	622	-23.8	1.9	-0.7
科学光学機器	3,524	26.5	1.8	0.4	2,278	24.1	3.0	0.6	245	98.2	0.8	0.5
写真用・映画用材料	2,114	101.9	1.1	0.5	592	-36.3	0.8	-0.4	142	-22.5	0.4	-0.2
その他	3,526	35.9	1.8	0.5	4,202	23.9	5.5	1.1	630	-14.0	1.9	-0.4



管内地域(国)別品別表 <輸入> ① (平成30年6月分)

品名	アジア				中華人民共和国				ASEAN			
	価額 (百万円)	前年同月 比伸率 %	構成比 %	増減 寄与度	価額 (百万円)	前年同月 比伸率 %	構成比 %	増減 寄与度	価額 (百万円)	前年同月 比伸率 %	構成比 %	増減 寄与度
総額	344,077	0.5	100.0	0.5	141,052	2.1	100.0	2.1	137,036	-5.3	100.0	-5.3
食料品及び動物	44,339	-4.5	12.9	-0.6	19,968	2.1	14.2	0.3	20,961	-11.1	15.3	-1.8
肉類及び同調製品	12,271	-4.0	3.6	-0.2	4,683	4.8	3.3	0.2	7,558	-9.1	5.5	-0.5
酪農品及び鳥卵	129	-31.6	0.0	-0.0	24	38.4	0.0	0.0	84	-48.7	0.1	-0.1
魚介類及び同調製品	10,535	-2.9	3.1	-0.1	4,814	-5.9	3.4	-0.2	4,575	-4.2	3.3	-0.1
穀物及び同調製品	1,500	-8.1	0.4	-0.0	798	-12.7	0.6	-0.1	526	-3.8	0.4	-0.0
果実	4,560	0.6	1.3	0.0	1,229	-12.4	0.9	-0.1	2,800	7.3	2.0	0.1
野菜	7,673	4.3	2.2	0.1	6,154	4.8	4.4	0.2	970	0.6	0.7	0.0
コーヒー	1,313	-0.2	0.4	-0.0	---	(6)	全減	-0.0	1,288	8.2	0.9	0.1
飼料	1,340	104.4	0.4	0.2	945	129.5	0.7	0.4	286	117.6	0.2	0.1
飲料及びたばこ	563	-0.3	0.2	-0.0	125	7.6	0.1	0.0	148	14.5	0.1	0.0
原材料	16,621	-3.5	4.8	-0.2	4,258	8.5	3.0	0.2	9,739	-17.0	7.1	-1.4
大豆	115	38.7	0.0	0.0	115	38.7	0.1	0.0	---	---	---	---
木材	228	-3.7	0.1	-0.0	115	2.4	0.1	0.0	113	2.1	0.1	0.0
金属鉱及びくず	9,211	-9.1	2.7	-0.3	144	-8.9	0.1	-0.0	7,043	-20.5	5.1	-1.3
鉱物性燃料	58,280	-15.7	16.9	-3.2	3,310	112.8	2.3	1.3	42,411	-21.6	30.9	-8.0
石炭	6,133	-0.2	1.8	-0.0	737	-45.1	0.5	-0.4	5,397	12.4	3.9	0.4
原油及び粗油	---	---	---	---	---	---	---	---	---	---	---	---
石油製品	16,631	-2.5	4.8	-0.1	167	136.8	0.1	0.1	3,946	13.0	2.9	0.3
天然ガス及び製造ガス	33,104	-27.5	9.6	-3.7	---	---	---	---	33,069	-27.5	24.1	-8.7
(液化石油ガス)	36	-12.1	0.0	-0.0	---	---	---	---	---	---	---	---
(液化天然ガス)	33,069	-27.5	9.6	-3.7	---	---	---	---	33,069	-27.5	24.1	-8.7
動植物性油脂	4,939	31.8	1.4	0.3	16	-64.5	0.0	-0.0	4,806	33.5	3.5	0.8
化学製品	35,935	10.6	10.4	1.0	15,310	-4.6	10.9	-0.5	8,546	11.8	6.2	0.6
有機化合物	11,416	-7.6	3.3	-0.3	5,674	-13.7	4.0	-0.7	1,457	-9.9	1.1	-0.1
無機化合物	7,100	79.1	2.1	0.9	2,669	44.2	1.9	0.6	492	98.2	0.4	0.2
放射性元素	---	---	---	---	---	---	---	---	---	---	---	---
精油・香料及び化粧品類	2,566	-0.5	0.7	-0.0	1,008	-1.3	0.7	-0.0	1,196	-2.2	0.9	-0.0
プラスチック	8,457	3.1	2.5	0.1	1,815	-41.6	1.3	-0.9	4,147	22.6	3.0	0.5
原料別製品	58,649	7.1	17.0	1.1	23,517	0.9	16.7	0.2	16,655	21.1	12.2	2.0
木製品及びコルク製品(除家具)	6,149	10.0	1.8	0.2	1,024	-10.2	0.7	-0.1	5,085	15.0	3.7	0.5
非金属鉱物製品	5,932	4.6	1.7	0.1	4,571	5.3	3.2	0.2	761	2.1	0.6	0.0
鉄鋼	13,554	-17.0	3.9	-0.8	4,003	-17.9	2.8	-0.6	700	-11.3	0.5	-0.1
非鉄金属	13,964	39.8	4.1	1.2	2,992	-6.1	2.1	-0.1	4,868	74.0	3.6	1.4
(アルミニウム及び同合金)	4,933	31.6	1.4	0.3	2,011	-23.0	1.4	-0.4	2,066	699.8	1.5	1.2
金属製品	10,677	15.0	3.1	0.4	6,370	13.4	4.5	0.5	2,376	10.8	1.7	0.2
一般機械	39,253	9.6	11.4	1.0	25,077	9.6	17.8	1.6	7,999	5.6	5.8	0.3
原動機	4,749	13.0	1.4	0.2	2,446	-12.9	1.7	-0.3	945	72.5	0.7	0.3
事務用機器	12,497	2.6	3.6	0.1	9,677	6.9	6.9	0.4	2,347	-12.7	1.7	-0.2
建設用・鉱山用機械	1,929	-2.9	0.6	-0.0	1,270	-2.4	0.9	-0.0	166	-39.2	0.1	-0.1
電気機器	36,419	1.6	10.6	0.2	22,055	-7.7	15.6	-1.3	10,253	21.3	7.5	1.2
重電機器	3,448	15.1	1.0	0.1	2,177	12.6	1.5	0.2	627	27.5	0.5	0.1
音響・映像機器(含部品)	6,737	-9.2	2.0	-0.2	3,880	-36.4	2.8	-1.6	1,880	118.7	1.4	0.7
半導体等電子部品	3,026	-34.8	0.9	-0.5	2,122	-43.3	1.5	-1.2	447	-10.9	0.3	-0.0
輸送用機器	9,710	-9.2	2.8	-0.3	4,899	-11.9	3.5	-0.5	3,221	-7.0	2.4	-0.2
自動車	1,191	-27.3	0.3	-0.1	273	31.4	0.2	0.0	886	-35.4	0.6	-0.3
自動車の部分品	6,858	0.6	2.0	0.0	3,863	9.6	2.7	0.2	1,643	-12.0	1.2	-0.2
雑製品	35,966	12.0	10.5	1.1	21,759	9.2	15.4	1.3	11,560	17.1	8.4	1.2
家具	6,160	-1.0	1.8	-0.0	4,511	1.6	3.2	0.1	1,429	-7.6	1.0	-0.1
衣類及び同附属品	15,003	35.7	4.4	1.2	7,871	23.5	5.6	1.1	6,553	52.9	4.8	1.6
科学光学機器	3,293	11.7	1.0	0.1	1,483	24.2	1.1	0.2	888	-5.9	0.6	-0.0
その他	3,403	1.6	1.0	0.0	757	-45.2	0.5	-0.5	736	-19.4	0.5	-0.1

管内地域(国)別品別表 <輸入> ② (平成30年6月分)

品名	アメリカ合衆国				EU				中東			
	価額 (百万円)	前年同月 比伸率 %	構成比 %	増減 寄与度	価額 (百万円)	前年同月 比伸率 %	構成比 %	増減 寄与度	価額 (百万円)	前年同月 比伸率 %	構成比 %	増減 寄与度
総額	107,674	13.1	100.0	13.1	114,155	18.7	100.0	18.7	261,212	26.2	100.0	26.2
食料品及び動物	26,974	-16.9	25.1	-5.7	12,970	-4.3	11.4	-0.6	352	-5.0	0.1	-0.0
肉類及び同調製品	8,663	-18.1	8.0	-2.0	2,858	-29.7	2.5	-1.3	---	---	---	---
酪農品及び鳥卵	1,322	-4.6	1.2	-0.1	2,890	3.2	2.5	0.1	---	---	---	---
魚介類及び同調製品	2,081	-23.6	1.9	-0.7	696	-1.9	0.6	-0.0	---	全減	---	-0.0
穀物及び同調製品	10,244	-17.1	9.5	-2.2	1,008	13.7	0.9	0.1	1	-51.0	0.0	-0.0
果実	1,053	2.0	1.0	0.0	905	-13.9	0.8	-0.2	290	-11.1	0.1	-0.0
野菜	1,757	-11.5	1.6	-0.2	1,168	-5.8	1.0	-0.1	25	201.9	0.0	0.0
コーヒー	0	-97.9	0.0	-0.0	144	-23.6	0.1	-0.0	---	---	---	---
飼料	1,263	-26.2	1.2	-0.5	2,185	43.2	1.9	0.7	23	152.6	0.0	0.0
飲料及びたばこ	672	11.4	0.6	0.1	6,511	60.9	5.7	2.6	0	全増	0.0	0.0
原材料	7,905	5.3	7.3	0.4	2,680	21.1	2.3	0.5	564	-23.5	0.2	-0.1
大豆	3,714	-7.7	3.4	-0.3	---	---	---	---	---	---	---	---
木材	1,990	9.7	1.8	0.2	697	0.2	0.6	0.0	---	---	---	---
金属鉱及びびくず	1,134	40.3	1.1	0.3	1,344	63.0	1.2	0.5	405	-20.5	0.2	-0.1
鉱物性燃料	37,829	99.0	35.1	19.8	236	-15.6	0.2	-0.0	254,233	26.9	97.3	26.0
石炭	8,148	27.0	7.6	1.8	---	---	---	---	---	---	---	---
原油及び粗油	3,290	-47.3	3.1	-3.1	---	---	---	---	194,205	30.8	74.3	22.1
石油製品	4,339	226.7	4.0	3.2	212	-17.0	0.2	-0.0	16,344	-10.0	6.3	-0.9
天然ガス及び製造ガス	22,053	339.1	20.5	17.9	---	---	---	---	43,685	29.7	16.7	4.8
(液化石油ガス)	15,122	201.1	14.0	10.6	---	---	---	---	3,346	-36.8	1.3	-0.9
(液化天然ガス)	6,930	全増	6.4	7.3	---	---	---	---	40,338	42.2	15.4	5.8
動植物性油脂	23	-32.2	0.0	-0.0	1,199	-20.9	1.1	-0.3	45	-51.7	0.0	-0.0
化学製品	16,202	10.9	15.0	1.7	14,201	-5.7	12.4	-0.9	2,987	90.7	1.1	0.7
有機化合物	7,770	5.8	7.2	0.4	5,355	17.0	4.7	0.8	2,768	100.3	1.1	0.7
無機化合物	156	-89.4	0.1	-1.4	564	71.2	0.5	0.2	93	71.6	0.0	0.0
放射性元素	---	---	---	---	---	---	---	---	---	---	---	---
精油・香料及び化粧品類	420	-32.8	0.4	-0.2	1,794	20.4	1.6	0.3	---	---	---	---
プラスチック	2,389	-1.3	2.2	-0.0	1,243	26.1	1.1	0.3	120	-6.3	0.0	-0.0
原料別製品	2,292	-1.6	2.1	-0.0	5,460	25.6	4.8	1.2	2,756	-26.6	1.1	-0.5
木製品及びコルク製品(除家具)	62	-2.4	0.1	-0.0	751	21.8	0.7	0.1	---	---	---	---
非金属鉱物製品	226	-32.3	0.2	-0.1	540	22.0	0.5	0.1	16	175.0	0.0	0.0
鉄鋼	98	0.3	0.1	0.0	656	200.1	0.6	0.5	---	全減	---	-0.0
非鉄金属	165	-62.4	0.2	-0.3	737	45.3	0.6	0.2	2,732	-27.0	1.0	-0.5
(アルミニウム及び同合金)	77	-78.7	0.1	-0.3	163	-27.1	0.1	-0.1	2,680	-28.4	1.0	-0.5
金属製品	453	-19.3	0.4	-0.1	1,403	-8.0	1.2	-0.1	1	全増	0.0	0.0
一般機械	4,159	-56.6	3.9	-5.7	9,939	7.9	8.7	0.8	81	全増	0.0	0.0
原動機	1,790	-75.7	1.7	-5.9	3,633	19.8	3.2	0.6	---	---	---	---
事務用機器	39	2.0	0.0	0.0	127	-56.6	0.1	-0.2	---	---	---	---
建設用・鉱山用機械	918	-1.0	0.9	-0.0	1,245	17.4	1.1	0.2	---	---	---	---
電気機器	1,033	-50.0	1.0	-1.1	2,392	-44.1	2.1	-2.0	---	全減	---	-0.0
重電機器	333	417.7	0.3	0.3	417	-73.5	0.4	-1.2	---	---	---	---
音響・映像機器(含部品)	251	-82.1	0.2	-1.2	31	47.8	0.0	0.0	---	---	---	---
半導体等電子部品	1	-49.8	0.0	-0.0	16	-75.3	0.0	-0.1	---	---	---	---
輸送用機器	7,091	42.7	6.6	2.2	56,841	41.0	49.8	17.2	24	722.8	0.0	0.0
自動車	5,377	96.8	5.0	2.8	53,714	42.2	47.1	16.6	---	---	---	---
自動車の部分品	734	-23.3	0.7	-0.2	2,240	8.0	2.0	0.2	3	23.4	0.0	0.0
雑製品	496	-64.1	0.5	-0.9	1,529	27.3	1.3	0.3	41	176.9	0.0	0.0
家具	10	-83.3	0.0	-0.1	287	51.4	0.3	0.1	---	---	---	---
衣類及び同附属品	4	-45.6	0.0	-0.0	7	-14.7	0.0	-0.0	38	313.1	0.0	0.0
科学光学機器	87	-69.4	0.1	-0.2	207	-22.3	0.2	-0.1	---	---	---	---
その他	2,998	331.7	2.8	2.4	197	34.3	0.2	0.1	129	118.0	0.0	0.0

## 管内港等別貿易額表

港等名	平成30年6月分						平成30年1月以降累計					
	輸出額 (百万円)	前年同月 比伸率 %	管内比 %	輸入額 (百万円)	前年同月 比伸率 %	管内比 %	輸出額 (百万円)	前年同期 比伸率 %	管内比 %	輸入額 (百万円)	前年同期 比伸率 %	管内比 %
横浜	668,908	7.4	67.0	380,781	9.6	35.1	3,787,977	10.4	64.4	2,225,903	10.9	31.7
川崎	85,107	-4.2	8.5	141,486	-26.9	13.0	520,323	-9.8	8.9	1,075,162	-4.5	15.3
横須賀	15,175	74.6	1.5	1,575	-27.3	0.1	77,939	45.5	1.3	20,406	7.9	0.3
千葉	66,676	22.5	6.7	315,848	42.1	29.1	425,245	8.0	7.2	1,862,725	13.9	26.6
木更津	20,791	-18.8	2.1	58,577	-15.9	5.4	136,585	-9.4	2.3	406,872	0.3	5.8
鹿島	24,508	-11.7	2.5	62,766	-26.4	5.8	199,438	-2.0	3.4	528,906	-1.1	7.5
日立	54,450	-26.8	5.5	25,675	-9.0	2.4	362,490	-5.0	6.2	206,999	29.5	3.0
つくば	9,567	-3.2	1.0	1,026	-35.1	0.1	53,027	1.1	0.9	7,164	-19.1	0.1
小名浜	5,547	103.5	0.6	24,793	-30.0	2.3	54,479	168.9	0.9	201,591	25.8	2.9
相馬	3,868	-50.8	0.4	8,721	-16.9	0.8	27,210	-20.2	0.5	59,997	20.5	0.9
福島空港	---	---	---	---	---	---	---	---	---	---	---	---
仙台塩釜	24,692	16.4	2.5	54,521	45.7	5.0	135,801	1.9	2.3	367,585	14.2	5.2
石巻	1,060	22.6	0.1	4,376	100.8	0.4	5,651	40.5	0.1	26,800	32.2	0.4
気仙沼	35	498.0	0.0	25	-10.0	0.0	63	-29.9	0.0	254	85.7	0.0
仙台空港	2,139	75.8	0.2	19	-94.6	0.0	7,405	21.3	0.1	3,658	-10.5	0.1
宇都宮	15,244	65.7	1.5	4,865	156.0	0.4	83,764	33.1	1.4	19,456	7.6	0.3
管内計	997,765	4.4	100.0	1,085,053	4.5	100.0	5,877,398	6.8	100.0	7,013,479	8.4	100.0

(注) 日立には常陸那珂港の実績を、つくばには百里飛行場の実績を含む。

# 管内主要港貿易額推移表<輸出>

	全 国																
	管 内					横 浜			川 崎			千 葉			鹿 島		
	輸出額 (億円)	前年同期 比伸率 %	輸出額 (億円)	前年同期 比伸率 %	全国比 %	輸出額 (億円)	前年同期 比伸率 %	全国比 %	輸出額 (億円)	前年同期 比伸率 %	全国比 %	輸出額 (億円)	前年同期 比伸率 %	全国比 %	輸出額 (億円)	前年同期 比伸率 %	全国比 %
平成25年	697,742	9.5	114,115	7.7	16.4	67,480	-0.4	9.7	16,547	28.3	2.4	10,930	28.3	1.6	5,165	30.5	0.7
平成26年	730,930	4.8	118,317	3.7	16.2	71,177	5.5	9.7	16,936	2.4	2.3	11,315	3.5	1.5	4,546	-12.0	0.6
平成27年	756,139	3.4	120,356	1.7	15.9	75,310	5.8	10.0	15,652	-7.6	2.1	9,941	-12.1	1.3	4,698	3.3	0.6
平成28年	700,358	-7.4	106,393	-11.6	15.2	68,847	-8.6	9.8	12,597	-19.5	1.8	7,536	-24.2	1.1	3,814	-18.8	0.5
平成29年	782,865	11.8	113,277	6.5	14.5	71,772	4.2	9.2	11,198	-11.1	1.4	7,871	4.5	1.0	4,063	6.5	0.5
平成28年下半期	355,193	-6.1	52,416	-12.6	14.8	33,872	-10.7	9.5	6,151	-23.1	1.7	3,638	-24.6	1.0	1,944	-13.1	0.5
平成29年上半年期	377,858	9.5	55,040	2.0	14.6	34,314	-1.9	9.1	5,766	-10.5	1.5	3,937	1.0	1.0	2,035	8.8	0.5
下半期	405,006	14.0	58,237	11.1	14.4	37,459	10.6	9.2	5,432	-11.7	1.3	3,934	8.1	1.0	2,028	4.4	0.5
平成30年上半年期※	401,305	6.2	58,774	6.8	14.6	37,880	10.4	9.4	5,203	-9.8	1.3	4,252	8.0	1.1	1,994	-2.0	0.5
平成29年 6月	66,080	9.7	9,555	3.5	14.5	6,228	3.1	9.4	889	-21.8	1.3	544	-11.4	0.8	277	-5.0	0.4
7月	64,946	13.4	9,269	5.9	14.3	6,030	5.5	9.3	907	-14.9	1.4	578	3.7	0.9	292	-10.0	0.5
8月	62,785	18.1	8,651	14.4	13.8	5,484	11.3	8.7	864	9.0	1.4	654	6.3	1.0	342	1.4	0.5
9月	68,107	14.1	9,749	10.1	14.3	6,263	9.2	9.2	890	-12.5	1.3	653	-1.5	1.0	336	14.7	0.5
10月	66,929	14.0	9,739	8.4	14.6	6,369	10.4	9.5	882	-20.4	1.3	601	-10.8	0.9	353	7.0	0.5
11月	69,200	16.2	9,930	17.2	14.3	6,159	15.3	8.9	916	-14.9	1.3	764	49.6	1.1	376	28.9	0.5
12月	73,039	9.4	10,899	11.2	14.9	7,154	12.1	9.8	975	-10.9	1.3	684	10.6	0.9	329	-10.4	0.5
平成30年 1月	60,863	12.3	8,586	5.8	14.1	5,217	10.1	8.6	805	-14.3	1.3	668	-16.5	1.1	435	5.8	0.7
2月	64,633	1.8	10,260	8.7	15.9	6,537	9.6	10.1	886	-17.3	1.4	724	5.1	1.1	337	-5.6	0.5
3月	73,827	2.1	11,114	5.5	15.1	7,278	12.3	9.9	935	-22.4	1.3	703	-9.1	1.0	398	-0.2	0.5
4月	68,223	7.8	10,110	10.5	14.8	6,521	14.5	9.6	910	5.9	1.3	823	37.7	1.2	305	-2.6	0.4
5月	63,236	8.1	8,727	5.9	13.8	5,638	8.3	8.9	817	1.5	1.3	668	25.4	1.1	274	-1.0	0.4
6月※	70,524	6.7	9,978	4.4	14.1	6,689	7.4	9.5	851	-4.2	1.2	667	22.5	0.9	245	-11.7	0.3

※は速報値

# 管内主要港貿易額推移表<輸入>

	全 国																	
	全 国		管 内			横 浜			川 崎			千 葉			鹿 島			
	輸入額 (億円)	前年同期 比伸率 %	輸入額 (億円)	前年同期 比伸率 %	全国比 %	輸入額 (億円)	前年同期 比伸率 %	全国比 %	輸入額 (億円)	前年同期 比伸率 %	全国比 %	輸入額 (億円)	前年同期 比伸率 %	全国比 %	輸入額 (億円)	前年同期 比伸率 %	全国比 %	
平成25年	812,425	14.9	168,830	17.8	20.8	41,737	13.9	5.1	31,521	23.8	3.9	47,929	17.4	5.9	17,277	17.1	2.1	
平成26年	859,091	5.7	180,100	6.7	21.0	46,172	10.6	5.4	32,235	2.3	3.8	54,661	14.0	6.4	14,998	-13.2	1.7	
平成27年	784,055	-8.7	141,335	-21.5	18.0	46,229	0.1	5.9	24,275	-24.7	3.1	35,611	-34.9	4.5	10,728	-28.5	1.4	
平成28年	660,420	-15.8	109,135	-22.8	16.5	37,999	-17.8	5.8	17,334	-28.6	2.6	26,585	-25.3	4.0	8,203	-23.5	1.2	
平成29年	753,792	14.1	131,431	20.4	17.4	41,336	8.8	5.5	22,248	28.4	3.0	33,145	24.7	4.4	10,611	29.4	1.4	
平成28年下半年期	332,993	-14.4	55,627	-19.0	16.7	18,494	-19.5	5.6	8,791	-22.2	2.6	14,092	-19.0	4.2	4,379	-19.1	1.3	
平成29年上半年期	367,758	12.3	64,724	21.0	17.6	20,077	2.9	5.5	11,264	31.8	3.1	16,356	30.9	4.4	5,350	39.9	1.5	
下半年期	386,035	15.9	66,707	19.9	17.3	21,258	14.9	5.5	10,985	25.0	2.8	16,790	19.1	4.3	5,261	20.1	1.4	
平成30年上半年期※	395,238	7.5	70,135	8.4	17.7	22,259	10.9	5.6	10,752	-4.5	2.7	18,627	13.9	4.7	5,289	-1.1	1.3	
平成29年 6月	61,747	15.7	10,380	22.2	16.8	3,476	9.0	5.6	1,935	59.9	3.1	2,222	13.0	3.6	853	40.7	1.4	
7月	60,880	16.5	10,320	12.8	17.0	3,532	12.5	5.8	1,756	32.2	2.9	2,527	6.3	4.2	802	5.9	1.3	
8月	61,817	15.5	10,772	23.2	17.4	3,475	10.5	5.6	1,798	33.6	2.9	2,719	20.7	4.4	691	26.1	1.1	
9月	61,569	12.3	10,074	11.1	16.4	3,313	13.2	5.4	1,648	13.6	2.7	2,348	7.6	3.8	891	21.8	1.4	
10月	64,143	19.0	10,653	23.4	16.6	3,371	16.0	5.3	1,905	36.9	3.0	2,719	34.0	4.2	732	11.8	1.1	
11月	68,148	17.3	12,002	24.5	17.6	3,922	23.5	5.8	1,777	13.2	2.6	3,052	19.4	4.5	1,029	44.7	1.5	
12月	69,477	15.0	12,887	24.0	18.5	3,645	13.9	5.2	2,101	23.3	3.0	3,424	27.1	4.9	1,116	14.4	1.6	
平成30年 1月	70,345	7.8	12,547	10.4	17.8	3,747	1.9	5.3	2,250	17.8	3.2	3,167	4.9	4.5	971	21.3	1.4	
2月	64,634	16.6	11,921	16.4	18.4	3,704	26.1	5.7	1,880	18.0	2.9	3,198	2.3	4.9	971	16.2	1.5	
3月	65,893	-0.5	12,251	3.5	18.6	3,464	0.1	5.3	1,957	-5.6	3.0	3,558	16.7	5.4	1,127	4.8	1.7	
4月	62,016	6.0	10,938	7.7	17.6	3,402	9.1	5.5	1,734	-4.1	2.8	2,576	6.3	4.2	1,019	25.4	1.6	
5月※	69,040	14.0	11,628	8.3	16.8	4,134	21.2	6.0	1,515	-22.0	2.2	2,970	18.0	4.3	574	-41.1	0.8	
6月※	63,310	2.5	10,851	4.5	17.1	3,808	9.6	6.0	1,415	-26.9	2.2	3,158	42.1	5.0	628	-26.4	1.0	

※は速報値

# 管内主要港貿易額推移表<輸出入>

	全 国																	
	全 国			管 内			横 浜			川 崎			千 葉			鹿 島		
	輸出入額 (億円)	前年同期 比伸率 %		輸出入額 (億円)	前年同期 比伸率 %	全国比 %	輸出入額 (億円)	前年同期 比伸率 %	全国比 %	輸出入額 (億円)	前年同期 比伸率 %	全国比 %	輸出入額 (億円)	前年同期 比伸率 %	全国比 %	輸出入額 (億円)	前年同期 比伸率 %	全国比 %
平成25年	1,510,167	12.3		282,945	13.5	18.7	109,217	4.6	7.2	48,069	25.3	3.2	58,859	19.2	3.9	22,442	19.9	1.5
平成26年	1,590,021	5.3		298,417	5.5	18.8	117,349	7.4	7.4	49,171	2.3	3.1	65,975	12.1	4.1	19,544	-12.9	1.2
平成27年	1,540,195	-3.1		261,691	-12.3	17.0	121,539	3.6	7.9	39,927	-18.8	2.6	45,552	-31.0	3.0	15,426	-21.1	1.0
平成28年	1,360,777	-11.6		215,528	-17.6	15.8	106,846	-12.1	7.9	29,931	-25.0	2.2	34,120	-25.1	2.5	12,017	-22.1	0.9
平成29年	1,536,657	12.9		244,708	13.5	15.9	113,108	5.9	7.4	33,446	11.7	2.2	41,016	20.2	2.7	14,674	22.1	1.0
平成28年下半年期	688,186	-10.3		108,043	-16.0	15.7	52,367	-14.0	7.6	14,942	-22.6	2.2	17,730	-20.2	2.6	6,323	-17.4	0.9
平成29年上半年期	745,616	10.9		119,764	11.4	16.1	54,391	-0.2	7.3	17,030	13.6	2.3	20,293	23.8	2.7	7,385	29.7	1.0
下半年期	791,041	14.9		124,944	15.6	15.8	58,717	12.1	7.4	16,417	9.9	2.1	20,724	16.9	2.6	7,289	15.3	0.9
平成30年上半年期※	796,544	6.8		128,909	7.6	16.2	60,139	10.6	7.5	15,955	-6.3	2.0	22,880	12.7	2.9	7,283	-1.4	0.9
平成29年 6月	127,827	12.5		19,935	12.5	15.6	9,704	5.2	7.6	2,824	20.4	2.2	2,766	7.2	2.2	1,131	25.9	0.9
7月	125,827	14.9		19,589	9.4	15.6	9,561	8.0	7.6	2,662	11.2	2.1	3,106	5.8	2.5	1,094	1.1	0.9
8月	124,602	16.8		19,423	19.1	15.6	8,958	11.0	7.2	2,661	24.5	2.1	3,372	17.6	2.7	1,034	16.7	0.8
9月	129,676	13.2		19,823	10.6	15.3	9,576	10.6	7.4	2,538	2.8	2.0	3,001	5.5	2.3	1,227	19.8	0.9
10月	131,073	16.4		20,392	15.8	15.6	9,741	12.2	7.4	2,786	11.5	2.1	3,320	22.9	2.5	1,084	10.2	0.8
11月	137,348	16.7		21,931	21.1	16.0	10,081	18.4	7.3	2,693	1.8	2.0	3,817	24.4	2.8	1,406	40.1	1.0
12月	142,516	12.0		23,786	17.8	16.7	10,799	12.7	7.6	3,076	9.9	2.2	4,108	24.1	2.9	1,445	7.6	1.0
平成30年 1月	131,208	9.8		21,133	8.5	16.1	8,964	6.6	6.8	3,054	7.2	2.3	3,834	0.4	2.9	1,405	16.0	1.1
2月	129,267	8.7		22,180	12.7	17.2	10,241	15.1	7.9	2,766	3.8	2.1	3,922	2.8	3.0	1,308	9.7	1.0
3月	139,720	0.9		23,365	4.4	16.7	10,742	8.1	7.7	2,892	-11.8	2.1	4,261	11.5	3.0	1,526	3.4	1.1
4月	130,239	6.9		21,048	9.0	16.2	9,924	12.6	7.6	2,645	-0.9	2.0	3,399	12.5	2.6	1,324	17.7	1.0
5月※	132,276	11.1		20,355	7.2	15.4	9,771	13.4	7.4	2,332	-15.1	1.8	3,637	19.3	2.7	848	-32.2	0.6
6月※	133,834	4.7		20,828	4.5	15.6	10,497	8.2	7.8	2,266	-19.8	1.7	3,825	38.3	2.9	873	-22.8	0.7

※は速報値

## 管内港等別・品別貿易額表

(平成30年6月分)

## ◎ 横 浜

輸 出	価 額 (百万円)	前年同月 比伸率 %	構成比 %	増減 寄与度	輸 入	価 額 (百万円)	前年同月 比伸率 %	構成比 %	増減 寄与度
総額	668,908	7.4	100.0	7.4	総額	380,781	9.6	100.0	9.6
自動車	142,500	-6.2	21.3	-1.5	非鉄金属	34,798	26.6	9.1	2.1
自動車の部分品	33,593	5.7	5.0	0.3	原油・粗油	25,327	89.4	6.7	3.4
原動機	31,194	5.5	4.7	0.3	衣類・同附属品	13,846	37.1	3.6	1.1
プラスチック	24,494	6.9	3.7	0.3	液化天然ガス	12,683	12.4	3.3	0.4
金属加工機械	23,363	35.6	3.5	1.0	事務用機器	12,459	3.0	3.3	0.1
建設用・鉱山用機械	21,250	43.4	3.2	1.0	有機化合物	12,274	-3.8	3.2	-0.1
非鉄金属	19,355	24.4	2.9	0.6	自動車の部分品	9,896	-0.7	2.6	-0.0
ポンプ・遠心分離機	17,401	7.0	2.6	0.2	原動機	9,805	-31.8	2.6	-1.3
電気回路等の機器	16,551	7.8	2.5	0.2	プラスチック	9,271	-0.8	2.4	-0.0
電気計測機器	16,090	23.2	2.4	0.5	自動車	9,251	209.4	2.4	1.8

## ◎ 川 崎

輸 出	価 額 (百万円)	前年同月 比伸率 %	構成比 %	増減 寄与度	輸 入	価 額 (百万円)	前年同月 比伸率 %	構成比 %	増減 寄与度
総額	85,107	-4.2	100.0	-4.2	総額	141,486	-26.9	100.0	-26.9
自動車	33,373	11.5	39.2	3.9	液化天然ガス	47,551	-10.4	33.6	-2.9
有機化合物	10,306	-22.4	12.1	-3.4	肉類・同調製品	27,286	-16.3	19.3	-2.8
鉄鋼	6,086	-9.0	7.2	-0.7	魚介類・同調製品	9,616	-8.9	6.8	-0.5
金属鉱・くず	4,701	38.0	5.5	1.5	石油製品	8,280	12.8	5.9	0.5
自動車の部分品	3,550	128.9	4.2	2.2	石炭	6,594	-11.9	4.7	-0.5

## ◎ 横 須 賀

輸 出	価 額 (百万円)	前年同月 比伸率 %	構成比 %	増減 寄与度	輸 入	価 額 (百万円)	前年同月 比伸率 %	構成比 %	増減 寄与度
総額	15,175	74.6	100.0	74.6	総額	1,575	-27.3	100.0	-27.3
自動車	8,776	9.8	57.8	9.0	自動車	863	-36.8	54.8	-23.2
船舶	5,911	全増	39.0	68.0	魚介類・同調製品	598	-7.1	38.0	-2.1
有機化合物	228	17.9	1.5	0.4	船舶類	113	-27.5	7.2	-2.0

## ◎ 千 葉

輸 出	価 額 (百万円)	前年同月 比伸率 %	構成比 %	増減 寄与度	輸 入	価 額 (百万円)	前年同月 比伸率 %	構成比 %	増減 寄与度
総額	66,676	22.5	100.0	22.5	総額	315,848	42.1	100.0	42.1
鉄鋼	15,754	42.3	23.6	8.6	原油・粗油	156,037	122.4	49.4	38.7
石油製品	14,749	99.3	22.1	13.5	液化天然ガス	39,265	7.7	12.4	1.3
自動車	10,784	31.9	16.2	4.8	自動車	38,022	32.3	12.0	4.2
有機化合物	10,318	-12.5	15.5	-2.7	石油製品	20,298	-13.9	6.4	-1.5
プラスチック	4,177	1.0	6.3	0.1	鉄鋼	11,022	-15.0	3.5	-0.9

## ◎ 木 更 津

輸 出	価 額 (百万円)	前年同月 比伸率 %	構成比 %	増減 寄与度	輸 入	価 額 (百万円)	前年同月 比伸率 %	構成比 %	増減 寄与度
総額	20,791	-18.8	100.0	-18.8	総額	58,577	-15.9	100.0	-15.9
鉄鋼	16,681	-21.9	80.2	-18.3	液化天然ガス	40,166	21.9	68.6	10.4
自動車	3,563	8.6	17.1	1.1	金属鉱・くず	12,911	-10.4	22.0	-2.2
粗鉱物	141	24.8	0.7	0.1	石炭	3,779	-82.1	6.5	-24.9

管内港等別・品別貿易額表 (平成30年6月分)

◎ 鹿 島

輸 出	価 額 (百万円)	前年同月 比伸率 %	構成比 %	増減 寄与度	輸 入	価 額 (百万円)	前年同月 比伸率 %	構成比 %	増減 寄与度
総額	24,508	-11.7	100.0	-11.7	総額	62,766	-26.4	100.0	-26.4
鉄鋼	16,755	19.8	68.4	10.0	石炭	22,962	39.0	36.6	7.6
有機化合物	2,274	-65.5	9.3	-15.5	金属鉱・くず	12,968	72.3	20.7	6.4
プラスチック	1,870	-28.1	7.6	-2.6	穀物・同調製品	6,633	-4.4	10.6	-0.4
その他の化学製品	1,129	65.7	4.6	1.6	木材	1,896	20.4	3.0	0.4

◎ 日 立 (常陸那珂を含む)

輸 出	価 額 (百万円)	前年同月 比伸率 %	構成比 %	増減 寄与度	輸 入	価 額 (百万円)	前年同月 比伸率 %	構成比 %	増減 寄与度
総額	54,450	-26.8	100.0	-26.8	総額	25,675	-9.0	100.0	-9.0
自動車	33,416	-37.9	61.4	-27.4	自動車	13,285	1.0	51.7	0.5
建設用・鉱山用機械	11,075	15.8	20.3	2.0	石炭	4,428	-32.0	17.2	-7.4
荷役機械	2,810	43.6	5.2	1.1	原動機	659	495.2	2.6	1.9
重電機器	2,060	16,590.4	3.8	2.8	非鉄金属	608	280.0	2.4	1.6

◎ つ く ば (百里を含む)

輸 出	価 額 (百万円)	前年同月 比伸率 %	構成比 %	増減 寄与度	輸 入	価 額 (百万円)	前年同月 比伸率 %	構成比 %	増減 寄与度
総額	9,567	-3.2	100.0	-3.2	総額	1,026	-35.1	100.0	-35.1
荷役機械	2,505	-13.1	26.2	-3.8	酪農品・鳥卵	254	-34.8	24.7	-8.6
原動機	1,297	8.5	13.6	1.0	電気計測機器	164	68.1	16.0	4.2
ポンプ・遠心分離機	797	-18.3	8.3	-1.8	飲料	111	-32.1	10.8	-3.3

◎ 小 名 浜

輸 出	価 額 (百万円)	前年同月 比伸率 %	構成比 %	増減 寄与度	輸 入	価 額 (百万円)	前年同月 比伸率 %	構成比 %	増減 寄与度
総額	5,547	103.5	100.0	103.5	総額	24,793	-30.0	100.0	-30.0
医薬品	3,016	全増	54.4	110.6	金属鉱・くず	11,648	-49.4	47.0	-32.1
ゴム製品	179	-61.2	3.2	-10.4	石炭	7,126	25.7	28.7	4.1
事務用機器	132	148.0	2.4	2.9	有機化合物	3,056	19.9	12.3	1.4
重電機器	122	-38.1	2.2	-2.8	無機化合物	426	185.3	1.7	0.8

◎ 相 馬

輸 出	価 額 (百万円)	前年同月 比伸率 %	構成比 %	増減 寄与度	輸 入	価 額 (百万円)	前年同月 比伸率 %	構成比 %	増減 寄与度
総額	3,868	-50.8	100.0	-50.8	総額	8,721	-16.9	100.0	-16.9
原動機	3,773	-51.0	97.6	-50.0	石炭	7,995	-23.8	91.7	-23.8
金属製品	31	-46.8	0.8	-0.3	荷役機械	342	全増	3.9	3.3

◎ 福 島 空 港

輸 出	価 額 (百万円)	前年同月 比伸率 %	構成比 %	増減 寄与度	輸 入	価 額 (百万円)	前年同月 比伸率 %	構成比 %	増減 寄与度
総額	---	---	---	---	総額	---	---	---	---



## 管内港等別・品別貿易額表

(平成30年6月分)

## ◎ 仙台塩釜

輸 出	価 額 (百万円)	前年同月 比伸率 %	構成比 %	増減 寄与度	輸 入	価 額 (百万円)	前年同月 比伸率 %	構成比 %	増減 寄与度
総額	24,692	16.4	100.0	16.4	総額	54,521	45.7	100.0	45.7
ゴム製品	6,261	12.7	25.4	3.3	原油・粗油	17,429	91.8	32.0	22.3
事務用機器	3,157	34.2	12.8	3.8	石油製品	5,553	2,404.8	10.2	14.2
原動機	2,901	35.5	11.7	3.6	液化石油ガス	4,443	24.3	8.1	2.3
有機化合物	2,180	163.7	8.8	6.4	液化天然ガス	4,429	48.9	8.1	3.9

## ◎ 石 巻

輸 出	価 額 (百万円)	前年同月 比伸率 %	構成比 %	増減 寄与度	輸 入	価 額 (百万円)	前年同月 比伸率 %	構成比 %	増減 寄与度
総額	1,060	22.6	100.0	22.6	総額	4,376	100.8	100.0	100.8
金属鉱・くず	381	272.8	36.0	32.3	木製品・コルク製品(除家具)	1,493	220.3	34.1	47.1
鉄鋼	352	25.1	33.2	8.2	木材	787	73.4	18.0	15.3
紙類・同製品	297	-38.3	28.0	-21.3	穀物・同調製品	769	-10.7	17.6	-4.2

## ◎ 気仙沼

輸 出	価 額 (百万円)	前年同月 比伸率 %	構成比 %	増減 寄与度	輸 入	価 額 (百万円)	前年同月 比伸率 %	構成比 %	増減 寄与度
総額	35	498.0	100.0	498.0	総額	25	-10.0	100.0	-10.0
魚介類・同調製品	35	498.0	100.0	498.0	魚介類・同調製品	25	-10.0	100.0	-10.0

## ◎ 仙台空港

輸 出	価 額 (百万円)	前年同月 比伸率 %	構成比 %	増減 寄与度	輸 入	価 額 (百万円)	前年同月 比伸率 %	構成比 %	増減 寄与度
総額	2,139	75.8	100.0	75.8	総額	19	-94.6	100.0	-94.6
電気計測機器	294	-37.2	13.8	-14.4	衣類・同附属品	6	131.4	29.8	0.9
金属製品	230	12.0	10.8	2.0	原動機	6	-98.2	29.8	-87.5
電気回路等の機器	141	-10.2	6.6	-1.3	プラスチック製品	6	395.0	29.3	1.3
魚介類・同調製品	85	-54.3	4.0	-8.3	精油・香料・化粧品類	1	61.1	5.2	0.1

## ◎ 宇都宮

輸 出	価 額 (百万円)	前年同月 比伸率 %	構成比 %	増減 寄与度	輸 入	価 額 (百万円)	前年同月 比伸率 %	構成比 %	増減 寄与度
総額	15,244	65.7	100.0	65.7	総額	4,865	156.0	100.0	156.0
ミシン	2,333	全 増	15.3	25.4	医薬品	2,857	全 増	58.7	150.3
科学光学機器	2,276	42.8	14.9	7.4	飲料	714	119.8	14.7	20.5
医薬品	1,862	988.1	12.2	18.4	プラスチック	612	-30.0	12.6	-13.8

## ◎参考

### 1 統計地域

貿易額は、横浜、川崎、横須賀、千葉、木更津、鹿島、日立、つくば、小名浜、相馬、福島空港、仙台塩釜、石巻、気仙沼、仙台空港、宇都宮の各港等に所在する税関官署の管轄区域に蔵置された貨物の通関額によるものである(日立には常陸那珂港の実績を、つくばには百里飛行場の実績を含む)。

### 2 統計上の時期

- (1) 輸出は、当該輸出貨物を積載する船舶又は航空機の出港日。
- (2) 輸入は、当該輸入貨物の輸入許可の日(蔵入貨物、移入貨物、総保入貨物及び輸入許可前引取貨物は、それぞれ当該貨物の蔵入、移入、総保入、輸入許可前引取の承認の日)。

### 3 品目分類

品目分類は、「国際統一商品分類(HS)」に準拠した「輸出入統計品目表」等を参考にして作成された概況品目分類基準表による。

### 4 地域(国)別

- (1) [ EU(欧州連合) ] (28カ国)  
スウェーデン、デンマーク、英国、アイルランド、オランダ、ベルギー、ルクセンブルク、フランス、ドイツ、ポルトガル、スペイン、イタリア、マルタ、フィンランド、ポーランド、オーストリア、ハンガリー、ギリシャ、ルーマニア、ブルガリア、キプロス、エストニア、ラトビア、リトアニア、クロアチア、スロベニア、チェコ、スロバキア
- (2) [ ASEAN(東南アジア諸国連合) ] (10カ国)  
ベトナム、タイ、シンガポール、マレーシア、ブルネイ、フィリピン、インドネシア、カンボジア、ラオス、ミャンマー
- (3) 「中華人民共和国」は、香港及びマカオを含まない。

### 5 数量

数量は、「輸出入統計品目表」に記載されている単位を基本とし、単位未満は切り捨てた。但し、桁数が大きいものは千単位とし、単位未満は四捨五入した。

### 6 価額

原則として、輸出はFOB価格、輸入はCIF価格による。

※ 数量又は価額欄に示した符号等は、下記の意味を示したものである。

- (1) 「---」は、実績皆無のもの
- (2) 「0」は、表示の単位に満たないもの
- (3) 「空欄」は、単位を設けていないもの又は単位が異なるため集計できないもの
- (4) 数量及び価額の( )内は、前年同期の値を示す

### 7 寄与度

寄与度とは、全体の伸率に対し、各品目がどの程度貢献(寄与)したのかを示すもの。

[ 計算式 ]

$$\text{寄与度} = \frac{\text{個々の品目の当期輸出(入)額} - \text{個々の品目の前年同期輸出(入)額}}{\text{前年同期の輸出(入)総額}} \times 100$$

## ◎この資料に関する問い合わせ・貿易統計資料の閲覧先

横浜税関 調査部 調査統計課 一般統計係 (横浜税関本関1階)  
〒231-8401 横浜市中区海岸通1-1 TEL 045-212-6103(直通)  
横浜税関ホームページ <http://www.customs.go.jp/yokohama/>  
税関ホームページ <http://www.customs.go.jp>

※ 本資料を他に転載する場合には、横浜税関の資料による旨を必ず注記して下さい。