



## 横浜税関管内貿易速報（平成 30 年 4 月分）のポイント

### 【輸出】

平成 30 年 4 月の横浜税関管内の輸出額は 1 兆 109 億円、対前年同月比 10.5% 増で、12 カ月連続の増加となった。全国比は 14.8%（対前年同月比 0.4 ポイント上昇）。

輸出額の増加は、主に「自動車」、「船舶」、「建設用・鉱山用機械」の輸出が増加したためである。

#### 《参考 1：主要増減品目》

（増加） 乗用車（排気量 1,000 cc 超 1,500 cc 以下）等の自動車（対前年同月比 15.2% 増・寄与度 +3.7、主に米国向け）、タンカー等の船舶（同 2.4 倍・寄与度 +0.9、主にパナマ向け）、エキスカベーター等の建設用・鉱山用機械（同 22.3% 増・寄与度 +0.6、主に米国向け）が増加した。

（減少） 蒸気タービン等の原動機（同 11.4% 減・寄与度 -0.6、主にポーランド向け）が減少した。

#### 《参考 2：全国》

- 輸出額は 6 兆 8,223 億円。対前年同月比は 7.8% 増で、17 カ月連続の増加となった。

### 【輸入】

平成 30 年 4 月の横浜税関管内の輸入額は 1 兆 930 億円、対前年同月比 7.6% 増で、16 カ月連続の増加となった。全国比は 17.6%（対前年同月比 0.3 ポイント上昇）。

輸入額の増加は、主に「原油・粗油」、「石炭」、「有機化合物」の輸入が増加したためである。

#### 《参考 1：主要増減品目》

（増加） 原油・粗油（対前年同月比 20.8% 増（数量同 2.4% 増）・寄与度 +4.2、主にアラブ首長国連邦から）、石炭（同 24.3% 増（数量同 22.3% 増）・寄与度 +1.3、主にカナダから）、有機化合物（同 48.8% 増・寄与度 +1.0、主にベルギーから）が増加した。

（減少） 鉄鉱石等の金属鉱・くず（同 19.5% 減・寄与度 -1.2、主にオーストラリアから）が減少した。

#### 《参考 2：全国》

- 輸入額は 6 兆 1,963 億円。対前年同月比は 5.9% 増で、2 カ月ぶりの増加となった。

### 【差引】

結果、平成 30 年 4 月の横浜税関管内の輸出額から輸入額を差し引いた金額は 821 億円の赤字で、18 カ月連続の赤字となった。

#### 《参考：全国》

- 差引額は 6,260 億円の黒字で、2 カ月連続の黒字となった。

# 横浜税関管内貿易速報

平成30年5月21日  
横浜税関

(平成30年4月分)

貿易額	輸出			輸入			差引	
	価額	前年同月比伸率	全国比	価額	前年同月比伸率	全国比	価額	前年同月比伸率
管内	1兆109億円	10.5%	14.8%	1兆930億円	7.6%	17.6%	821億円	18.8%
全国	6兆8,223億円	7.8%	100.0%	6兆1,963億円	5.9%	100.0%	6,260億円	30.9%

横浜税関管内	商品別動向 (前年同月比伸率) (寄与度)				地域(国)別動向 (前年同月比伸率)	
	輸出		輸入			
	【主要品目】				ア ジ ア 5,274 億円( 11.8%)	
	1. 自動車	2,543 億円( 15.2%)			[ 中華人民共和国	1,862 億円( 8.2%) ]
	2. 鉄鋼	569 億円( 4.8%)			[ A S E A N	1,621 億円( 22.0%) ]
	3. 有機化合物	476 億円( 5.5%)			アメリカ合衆国	2,051 億円( 10.5%)
	【主要増加品目】		【主要減少品目】		E U	846 億円( 8.8%)
	自動車	2,543 億円 (15.2%) (3.7)	原動機	431 億円 ( 11.4%) ( 0.6)		
	船舶	142 億円 (2.4倍) (0.9)	プラスチック	324 億円 ( 10.5%) ( 0.4)		
	建設用・鉱山用機械	301 億円 (22.3%) (0.6)	鉄鋼	569 億円 ( 4.8%) ( 0.3)		
	【主要品目】				ア ジ ア 3,115 億円( 3.0%)	
	1. 原油・粗油	2,497 億円( 20.8%)		564万KL(2.4%)	[ 中華人民共和国	1,232 億円( 3.9%) ]
	2. 液化天然ガス	1,316 億円( 0.5%)		251万7千MT( 10.3%)	[ A S E A N	1,171 億円( 18.5%) ]
	3. 石炭	683 億円( 24.3%)			アメリカ合衆国	959 億円( 6.5%)
	【主要増加品目】		【主要減少品目】		E U	1,047 億円( 24.7%)
	原油・粗油	2,497 億円 (20.8%) (4.2)	金属鉱・くず	484 億円 ( 19.5%) ( 1.2)		
	石炭	683 億円 (24.3%) (1.3)	自動車	443 億円 ( 15.2%) ( 0.8)		
	有機化合物	322 億円 (48.8%) (1.0)	穀物・同調製品	145 億円 ( 22.7%) ( 0.4)		
	原油単価 平成30年4月：44,275円/KL 66.2ドル/バーレル (平成29年4月：37,524円/KL 53.8ドル/バーレル)					
	為替レート(税関長公示レートの平均値) 平成30年4月：106.31円/ドル (平成29年4月：110.92円/ドルと比べ、4.2%の円高)					

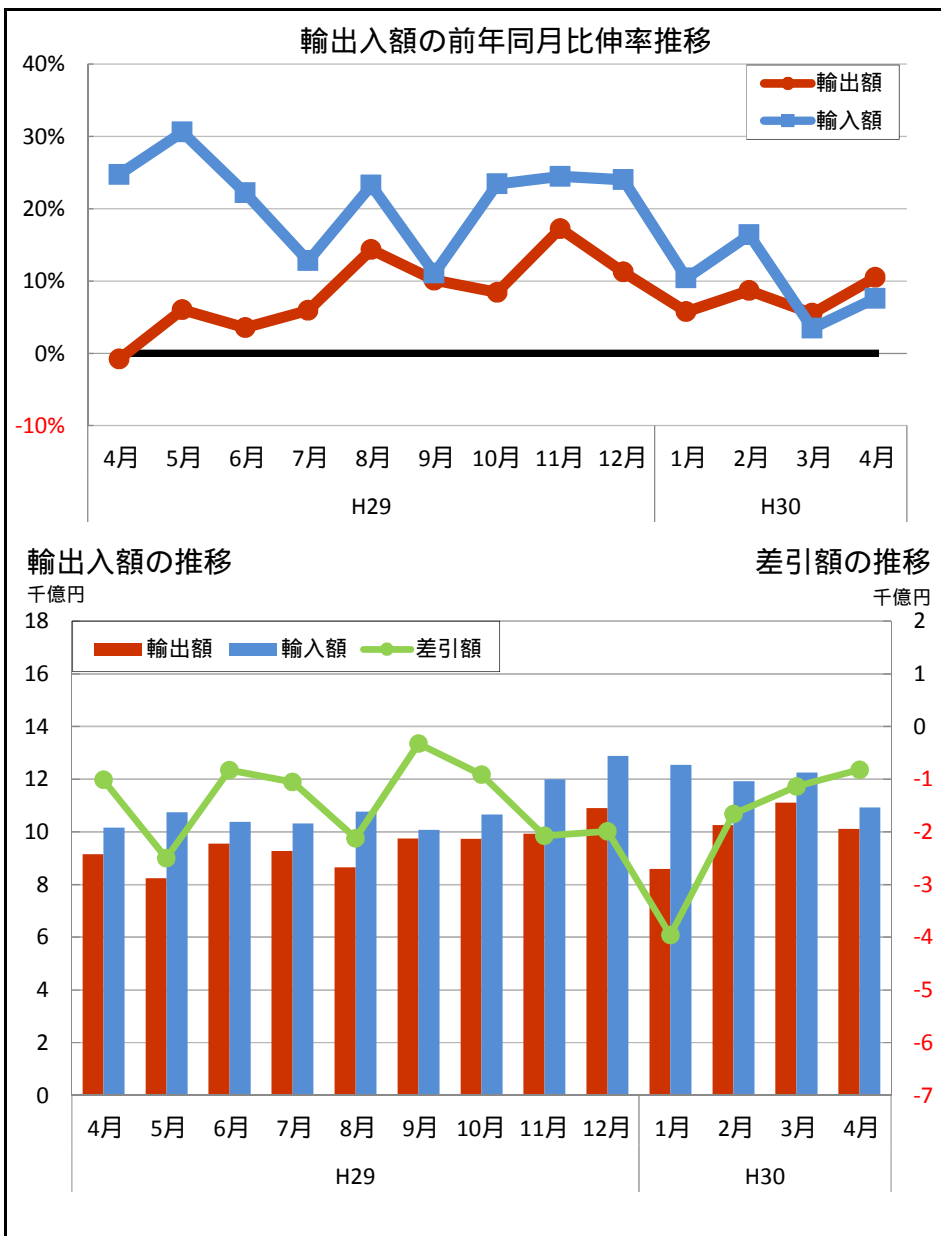
## ◎管内貿易額推移表

	輸 出 額			輸 入 額			差 引 額	
	(億円)	前年同期 比伸率 %	全国比 %	(億円)	前年同期 比伸率 %	全国比 %	(億円)	前年同期 比伸率 %
平成25年	114,115	7.7	16.4	168,830	17.8	20.8	-54,715	46.2
平成26年	118,317	3.7	16.2	180,100	6.7	21.0	-61,783	12.9
平成27年	120,356	1.7	15.9	141,335	-21.5	18.0	-20,979	-66.0
平成28年	106,393	-11.6	15.2	109,135	-22.8	16.5	-2,742	-86.9
平成29年	113,277	6.5	14.5	131,431	20.4	17.4	-18,154	562.0
平成28年上半期	53,977	-10.6	15.6	53,508	-26.4	16.3	469	—
下半期	52,416	-12.6	14.8	55,627	-19.0	16.7	-3,211	-62.9
平成29年上半期	55,040	2.0	14.6	64,724	21.0	17.6	-9,684	—
下半期	58,237	11.1	14.4	66,707	19.9	17.3	-8,470	163.8
平成28年 第4Q	27,249	-8.8	14.7	28,667	-12.3	16.6	-1,418	-49.4
平成29年 第1Q	28,093	1.2	14.8	33,445	16.8	17.9	-5,352	501.3
第2Q	26,947	2.8	14.3	31,279	25.8	17.3	-4,332	—
第3Q	27,669	9.9	14.1	31,166	15.6	16.9	-3,497	95.0
第4Q	30,568	12.2	14.6	35,541	24.0	17.6	-4,973	250.7
平成30年 第1Q (P1)	29,960	6.6	15.0	36,716	9.8	18.3	-6,756	26.2
平成29年 4月	9,148	-0.8	14.5	10,159	24.7	17.4	-1,011	—
5月	8,244	6.0	14.1	10,740	30.6	17.7	-2,496	455.1
6月	9,555	3.5	14.5	10,380	22.2	16.8	-825	—
7月	9,269	5.9	14.3	10,320	12.8	17.0	-1,050	163.0
8月	8,651	14.4	13.8	10,772	23.2	17.4	-2,122	80.4
9月	9,749	10.1	14.3	10,074	11.1	16.4	-325	49.2
10月	9,739	8.4	14.6	10,653	23.4	16.6	-913	—
11月	9,930	17.2	14.3	12,002	24.5	17.6	-2,072	76.5
12月	10,899	11.2	14.9	12,887	24.0	18.5	-1,988	233.8
平成30年 1月	8,586	5.8	14.1	12,547	10.4	17.8	-3,960	22.1
2月	10,260	8.7	15.9	11,921	16.4	18.4	-1,661	107.3
3月 (P1)	11,114	5.5	15.1	12,248	3.5	18.6	-1,134	-13.2
4月 (P2)	10,109	10.5	14.8	10,930	7.6	17.6	-821	-18.8

(P1)は、輸入は速報値（輸出は確報値）

(P2)は、輸出、輸入とも速報値

## ◎管内貿易額月別推移グラフ



# 管内輸出品別表

品名	単位	平成30年4月分							平成30年1月以降累計						
		数量	前年同月 比伸率 %	価額 (百万円)	前年同月 比伸率 %	構成比 %	増減 寄与度	全国比 %	数量	前年同期 比伸率 %	価額 (百万円)	前年同期 比伸率 %	構成比 %	増減 寄与度	全国比 %
総額				1,010,886	10.5	100.0	10.5	14.8			4,006,859	7.6	100.0	7.6	15.0
食料品及び動物				9,474	21.1	0.9	0.2	17.0			34,694	25.5	0.9	0.2	17.9
飲料及びたばこ				1,471	71.0	0.1	0.1	17.0			4,654	35.3	0.1	0.0	14.2
原材料				24,270	0.7	2.4	0.0	25.4			100,053	0.4	2.5	0.0	27.5
金属鉱及びくず	トン	267,655	-1.2	13,830	8.6	1.4	0.1	30.4	1,168,959	-2.2	55,009	7.3	1.4	0.1	33.5
鉱物性燃料				30,389	18.2	3.0	0.5	31.3			148,546	-2.4	3.7	-0.1	37.2
石油製品				30,103	21.0	3.0	0.6	32.1			147,516	-1.9	3.7	-0.1	38.1
動植物性油脂	トン	4,335	66.5	432	8.3	0.0	0.0	16.8	9,361	-26.5	1,148	-31.1	0.0	-0.0	12.7
化学製品				143,661	7.5	14.2	1.1	19.8			560,898	7.2	14.0	1.0	19.5
有機化合物				47,627	5.5	4.7	0.3	29.4			193,417	6.4	4.8	0.3	28.2
無機化合物	トン	81,095	-15.9	7,230	8.7	0.7	0.1	15.6	363,624	2.2	28,315	8.7	0.7	0.1	14.8
染料・なめし剤及び着色剤	〃	7,351	2.2	8,144	11.3	0.8	0.1	18.2	28,468	-1.4	30,038	5.3	0.7	0.0	17.6
医薬品	〃	628	-28.2	9,713	51.9	1.0	0.4	18.2	2,341	-12.4	36,294	76.7	0.9	0.4	16.3
精油・香料及び化粧品類	〃	9,251	25.9	15,437	35.2	1.5	0.4	23.6	30,416	16.8	55,230	37.1	1.4	0.4	24.6
プラスチック	〃	95,562	-16.2	32,428	-10.5	3.2	-0.4	15.3	399,754	-15.8	129,082	-7.4	3.2	-0.3	15.9
原料別製品				118,905	1.2	11.8	0.2	16.2			493,379	2.1	12.3	0.3	16.7
ゴム製品	トン	27,088	-4.4	14,674	-0.2	1.5	-0.0	19.2	102,189	-0.2	54,008	0.1	1.3	0.0	18.9
非金属鉱物製品				5,424	-2.0	0.5	-0.0	7.5			20,465	-2.0	0.5	-0.0	7.1
鉄鋼	トン	658,578	-9.0	56,929	-4.8	5.6	-0.3	21.7	3,058,720	-7.2	260,804	0.4	6.5	0.0	23.5
(鉄鋼のフラットロール製品)	〃	491,576	-12.8	40,484	-7.7	4.0	-0.4	25.6	2,333,791	-6.3	190,145	1.1	4.7	0.1	27.4
非鉄金属	〃	22,470	8.5	20,520	23.5	2.0	0.4	16.5	84,988	1.5	74,972	12.9	1.9	0.2	14.7
金属製品				14,384	1.6	1.4	0.0	13.1			55,614	1.2	1.4	0.0	13.4
一般機械				217,500	8.5	21.5	1.9	15.5			859,392	7.4	21.4	1.6	15.5
原動機	トン	35,206	7.9	43,111	-11.4	4.3	-0.6	17.3	126,340	4.4	168,523	-6.8	4.2	-0.3	17.4
(自動車用エンジン)	〃	25,859	4.5	19,687	3.0	1.9	0.1	18.7	89,538	1.7	74,588	2.1	1.9	0.0	18.5
事務用機器				10,800	-0.0	1.1	-0.0	8.9			41,846	-17.7	1.0	-0.2	8.8
金属加工機械				18,276	4.0	1.8	0.1	18.4			81,561	13.2	2.0	0.3	19.0
印刷機械及び製本機械				3,353	10.6	0.3	0.0	46.5			17,624	29.8	0.4	0.1	50.9
建設用・鉱山用機械				30,131	22.3	3.0	0.6	25.9			120,633	16.4	3.0	0.5	28.1
ポンプ及び遠心分離機				18,384	1.4	1.8	0.0	16.7			69,611	2.2	1.7	0.0	16.3
荷役機械				16,367	17.6	1.6	0.3	27.4			59,743	11.5	1.5	0.2	25.6
半導体等製造装置	トン	1,381	37.5	11,050	50.0	1.1	0.4	4.7	7,801	58.1	56,039	54.6	1.4	0.5	5.8
電気機器				81,491	5.1	8.1	0.4	7.0			334,664	7.9	8.4	0.7	7.5
重電機器				14,076	-3.3	1.4	-0.1	16.7			48,558	-0.7	1.2	-0.0	15.4
電気回路等の機器				18,649	3.6	1.8	0.1	11.1			73,196	7.9	1.8	0.1	11.1
電池				3,299	2.4	0.3	0.0	6.4			16,196	6.3	0.4	0.0	8.3
半導体等電子部品				1,823	-20.4	0.2	-0.1	0.5			6,805	-16.3	0.2	-0.0	0.5
(I C)	千個	10,080	-23.9	600	-33.0	0.1	-0.0	0.3	38,303	-18.7	2,300	-23.3	0.1	-0.0	0.3
電気計測機器				15,462	7.9	1.5	0.1	10.5			62,306	8.3	1.6	0.1	11.3
輸送用機器				309,517	16.5	30.6	4.8	19.0			1,206,370	11.3	30.1	3.3	18.9
自動車	台	143,744	14.7	254,350	15.2	25.2	3.7	23.7	521,442	7.1	988,327	8.2	24.7	2.0	24.0
(乗用車)	〃	112,364	15.1	187,135	14.9	18.5	2.7	19.6	403,512	8.0	723,251	9.0	18.1	1.6	19.7
(貨物自動車)	〃	27,009	12.0	60,475	17.9	6.0	1.0	70.5	103,168	4.5	241,696	8.6	6.0	0.5	71.2
自動車の部分品	トン	44,918	8.2	37,577	4.4	3.7	0.2	11.1	161,066	6.2	140,405	3.9	3.5	0.1	10.8
船舶	隻	5	66.7	14,164	135.3	1.4	0.9	10.8	11	22.2	37,653	61.4	0.9	0.4	7.0
雑製品				39,447	5.9	3.9	0.2	10.0			152,624	1.8	3.8	0.1	9.9
科学光学機器				16,363	2.3	1.6	0.0	8.8			67,948	3.0	1.7	0.1	9.1
写真用・映画用材料				6,204	-12.0	0.6	-0.1	13.9			23,927	-10.5	0.6	-0.1	14.6
その他				34,329	43.2	3.4	1.1	6.7			110,436	24.9	2.8	0.6	5.6

# 管内輸入品別表

品名	単位	平成30年4月分						平成30年1月以降累計							
		数量	前年同月 比伸率 %	価額 (百万円)	前年同月 比伸率 %	構成比 %	増減 寄与度	全国比 %	数量	前年同期 比伸率 %	価額 (百万円)	前年同期 比伸率 %	構成比 %	増減 寄与度	全国比 %
総額				1,093,006	7.6	100.0	7.6	17.6			4,764,568	9.3	100.0	9.3	18.1
食料品及び動物				131,748	2.2	12.1	0.3	25.1			511,875	4.3	10.7	0.5	25.9
肉類及び同調製品	トン	79,988	10.7	39,194	10.3	3.6	0.4	29.5	281,467	9.6	140,779	7.8	3.0	0.2	30.1
酪農品及び鳥卵	〃	16,770	6.3	8,147	17.7	0.7	0.1	58.0	87,168	8.3	36,789	20.4	0.8	0.1	60.3
魚介類及び同調製品	〃	35,119	2.5	22,870	1.7	2.1	0.0	16.2	120,125	3.6	84,651	3.6	1.8	0.1	16.6
穀物及び同調製品	〃	486,508	-18.1	14,452	-22.7	1.3	-0.4	25.4	2,358,685	12.1	75,185	10.5	1.6	0.2	28.9
果実	〃	58,457	-4.8	12,203	-0.3	1.1	-0.0	25.1	201,937	2.5	40,455	5.6	0.8	0.0	24.2
野菜	〃	61,064	5.3	11,895	-1.6	1.1	-0.0	25.6	237,647	6.7	45,963	1.4	1.0	0.0	25.2
コーヒー	〃	18,192	19.9	6,102	-3.6	0.6	-0.0	47.6	65,955	-2.9	24,293	-17.0	0.5	-0.1	46.2
飼料	〃	68,119	-5.8	4,966	6.7	0.5	0.0	15.4	335,873	13.6	21,229	2.7	0.4	0.0	17.5
飲料及びたばこ				6,689	3.8	0.6	0.0	8.6			33,038	35.0	0.7	0.2	10.1
原材料				76,673	-11.2	7.0	-1.0	20.1			329,184	7.2	6.9	0.5	20.9
大豆	トン	124,342	-7.1	6,326	-10.8	0.6	-0.1	40.0	435,012	6.1	21,928	-3.1	0.5	-0.0	38.8
木材				5,617	35.3	0.5	0.1	18.0			20,634	15.2	0.4	0.1	15.5
金属鉱及びびくず	千ト	3,601	-22.3	48,447	-19.5	4.4	-1.2	19.3	15,663	-5.8	222,025	8.4	4.7	0.4	21.2
鉱物性燃料				519,605	11.2	47.5	5.2	37.9			2,374,923	9.7	49.8	4.8	38.9
石炭	千ト	4,493	22.3	68,347	24.3	6.3	1.3	31.4	16,890	3.0	249,939	1.6	5.2	0.1	28.9
原油及び粗油	千KL	5,640	2.4	249,713	20.8	22.8	4.2	37.6	23,142	-8.2	1,054,829	6.6	22.1	1.5	38.2
石油製品				45,247	-7.5	4.1	-0.4	35.5			265,643	23.2	5.6	1.1	39.9
天然ガス及び製造ガス	千ト	2,912	-9.7	153,144	-1.2	14.0	-0.2	43.4	15,177	0.5	797,120	12.3	16.7	2.0	44.2
(液化石油ガス)	〃	396	-5.3	21,514	-4.9	2.0	-0.1	37.8	1,723	0.2	106,666	10.3	2.2	0.2	42.7
(液化天然ガス)	〃	2,517	-10.3	131,627	-0.5	12.0	-0.1	44.5	13,454	0.5	690,451	12.6	14.5	1.8	44.5
動植物性油脂	トン	47,082	41.5	5,816	24.0	0.5	0.1	37.7	200,004	28.7	24,908	14.7	0.5	0.1	38.5
化学製品				83,314	41.9	7.6	2.4	12.8			312,238	24.2	6.6	1.4	11.3
有機化合物				32,236	48.8	2.9	1.0	21.4			130,223	29.8	2.7	0.7	20.5
無機化合物	トン	41,865	61.9	7,931	82.8	0.7	0.4	12.4	173,198	30.4	31,043	40.3	0.7	0.2	10.8
放射性元素	KG	35,039	全増	5,490	全増	0.5	0.5	53.2	79,275	228.8	12,566	272.9	0.3	0.2	53.0
精油・香料及び化粧品類	トン	4,645	-20.2	4,649	-10.8	0.4	-0.1	12.5	18,990	-19.6	18,274	-10.9	0.4	-0.1	12.2
プラスチック	〃	47,478	32.2	12,333	19.0	1.1	0.2	14.2	180,154	25.3	49,580	16.2	1.0	0.2	13.8
原料別製品				87,175	11.7	8.0	0.9	14.8			341,587	7.4	7.2	0.5	14.5
木製品及びコルク製品(除家具)				8,011	11.1	0.7	0.1	12.8			29,966	5.5	0.6	0.0	11.9
非金属鉱物製品				5,634	1.1	0.5	0.0	9.9			22,325	-3.1	0.5	-0.0	9.5
鉄鋼	トン	188,584	3.4	19,481	10.3	1.8	0.2	22.5	723,067	-4.7	74,384	9.0	1.6	0.1	22.7
非鉄金属	〃	86,749	8.4	31,490	17.4	2.9	0.5	19.8	317,986	-4.8	119,869	6.8	2.5	0.2	18.8
(アルミニウム及び同合金)	〃	77,238	9.4	19,089	17.1	1.7	0.3	30.3	283,964	-5.0	71,168	6.2	1.5	0.1	27.5
金属製品				11,913	12.2	1.1	0.1	11.8			53,581	19.5	1.1	0.2	13.2
一般機械				48,357	18.1	4.4	0.7	8.0			215,489	5.6	4.5	0.3	8.3
原動機	トン	6,733	14.5	13,682	78.1	1.3	0.6	11.5	27,958	3.8	54,495	14.0	1.1	0.2	11.9
事務用機器				9,702	0.9	0.9	0.0	5.0			51,823	2.7	1.1	0.0	5.7
建設用・鉱山用機械	トン	7,845	-15.1	3,263	-32.9	0.3	-0.2	22.7	37,918	13.7	18,728	11.4	0.4	0.0	27.9
電気機器				33,126	1.0	3.0	0.0	3.7			154,383	1.2	3.2	0.0	4.0
重電機器				3,401	-4.8	0.3	-0.0	6.7			15,164	-1.4	0.3	-0.0	7.3
音響・映像機器(含部品)				4,773	-8.5	0.4	-0.0	5.3			22,178	2.3	0.5	0.0	5.7
半導体等電子部品				3,789	-5.7	0.3	-0.0	1.8			18,440	-14.2	0.4	-0.1	2.1
輸送用機器				60,958	-15.7	5.6	-1.1	26.5			283,563	12.8	6.0	0.7	27.9
自動車	台	10,773	-17.1	44,296	-15.2	4.1	-0.8	41.4	51,478	8.7	213,427	20.1	4.5	0.8	47.1
自動車の部分品	トン	9,716	4.9	8,616	-1.3	0.8	-0.0	12.0	43,790	5.8	41,566	8.4	0.9	0.1	13.5
雑製品				35,621	-0.7	3.3	-0.0	4.7			152,575	1.6	3.2	0.1	4.8
家具	トン	13,627	2.1	6,415	0.1	0.6	0.0	10.7	57,951	1.4	27,272	0.0	0.6	0.0	10.7
衣類及び同附属品				13,041	10.9	1.2	0.1	5.2			56,943	12.9	1.2	0.1	5.6
科学光学機器				3,183	3.7	0.3	0.0	2.2			11,848	-25.6	0.2	-0.1	2.0
その他				3,923	6.1	0.4	0.0	4.1			30,804	37.5	0.6	0.2	7.0

管 内 地 域 (国) 別 表 (平成30年4月分)

地域又は国	輸 出					輸 入					出超額 (-は入超) (百万円)
	価 額 (百万円)	前年同月 比伸率 %	構成比 %	増減 寄与度	全国比 %	価 額 (百万円)	前年同月 比伸率 %	構成比 %	増減 寄与度	全国比 %	
総 額	1,010,886	10.5	100.0	10.5	14.8	1,093,006	7.6	100.0	7.6	17.6	-82,120
ア シ ア	527,397	11.8	52.2	6.1	14.4	311,462	-3.0	28.5	-1.0	10.6	215,936
大韓民国	63,060	4.8	6.2	0.3	13.1	45,064	31.8	4.1	1.1	16.4	17,997
中華人民共和国	186,207	8.2	18.4	1.5	14.1	123,152	3.9	11.3	0.5	8.4	63,055
台湾	50,840	15.4	5.0	0.7	13.3	12,513	1.2	1.1	0.0	5.4	38,327
香港	32,794	2.3	3.2	0.1	10.6	1,119	-15.3	0.1	-0.0	9.6	31,675
ベトナム	20,874	6.5	2.1	0.1	15.7	15,796	11.2	1.4	0.2	9.7	5,078
タイ	42,910	5.4	4.2	0.2	15.7	29,527	5.1	2.7	0.1	14.7	13,383
シンガポール	25,837	85.2	2.6	1.3	12.5	4,519	-60.6	0.4	-0.7	5.7	21,318
マレーシア	17,627	10.9	1.7	0.2	13.7	26,370	-35.5	2.4	-1.4	16.9	-8,743
フィリピン	17,649	0.5	1.7	0.0	17.0	7,568	-5.2	0.7	-0.0	9.0	10,081
インドネシア	32,828	53.6	3.2	1.3	21.4	22,763	-8.7	2.1	-0.2	13.5	10,066
インド	14,334	30.4	1.4	0.4	15.9	9,819	-1.4	0.9	-0.0	20.6	4,515
中 東	25,251	-13.3	2.5	-0.4	13.2	287,475	21.5	26.3	5.0	37.4	-262,223
イラン	1,950	4.7	0.2	0.0	21.1	3,827	-49.2	0.4	-0.4	91.1	-1,877
サウジアラビア	4,786	-13.9	0.5	-0.1	14.5	83,323	11.6	7.6	0.9	27.3	-78,538
クウェート	1,596	80.8	0.2	0.1	10.6	25,793	39.3	2.4	0.7	40.2	-24,197
カタール	1,590	-25.4	0.2	-0.1	13.6	52,487	38.1	4.8	1.4	43.8	-50,896
アラブ首長国連邦	10,153	-21.5	1.0	-0.3	14.7	108,773	16.9	10.0	1.5	47.8	-98,620
西 欧	92,671	23.2	9.2	1.9	10.9	105,065	23.1	9.6	1.9	13.7	-12,393
英国	18,594	36.1	1.8	0.5	13.1	10,515	27.1	1.0	0.2	15.5	8,080
オランダ	12,419	10.9	1.2	0.1	9.8	3,859	45.8	0.4	0.1	17.1	8,560
ベルギー	6,429	1.1	0.6	0.0	11.0	7,997	441.8	0.7	0.6	28.3	-1,568
フランス	3,872	-10.8	0.4	-0.1	6.0	14,930	72.2	1.4	0.6	16.2	-11,059
ドイツ	21,247	61.9	2.1	0.9	11.1	37,064	-1.2	3.4	-0.0	18.4	-15,817
スペイン	5,821	6.4	0.6	0.0	15.1	4,396	21.5	0.4	0.1	15.9	1,425
イタリア	7,232	62.8	0.7	0.3	15.9	8,746	9.7	0.8	0.1	8.5	-1,513
トルコ	5,922	-0.3	0.6	-0.0	17.8	1,599	135.7	0.1	0.1	20.4	4,323
中 東 欧・ロ シ ア 等	15,340	-33.2	1.5	-0.8	10.2	45,289	2.4	4.1	0.1	25.4	-29,949
ロシア	10,425	38.4	1.0	0.3	15.2	38,893	12.7	3.6	0.4	32.0	-28,468
北 米	217,953	10.3	21.6	2.2	15.5	130,104	3.4	11.9	0.4	16.4	87,849
カナダ	12,860	7.6	1.3	0.1	10.4	34,114	47.3	3.1	1.1	28.4	-21,254
アメリカ合衆国	205,093	10.5	20.3	2.1	15.9	95,949	-6.5	8.8	-0.7	14.3	109,144
中 南 米	60,527	18.3	6.0	1.0	22.9	53,956	13.2	4.9	0.6	22.0	6,571
メキシコ	28,848	-10.6	2.9	-0.4	28.6	5,518	-19.6	0.5	-0.1	9.2	23,329
コロンビア	4,264	54.1	0.4	0.2	40.4	2,640	18.3	0.2	0.0	39.4	1,624
チリ	3,603	-8.2	0.4	-0.0	25.1	15,646	127.4	1.4	0.9	26.8	-12,042
ブラジル	3,957	17.9	0.4	0.1	10.1	13,727	-19.2	1.3	-0.3	28.3	-9,770
ア フ リ カ	19,691	11.9	1.9	0.2	27.5	19,067	-12.3	1.7	-0.3	22.5	624
南アフリカ共和国	5,827	10.9	0.6	0.1	25.0	2,794	-69.4	0.3	-0.6	5.6	3,033
大 洋 州	52,055	5.7	5.1	0.3	22.2	140,589	5.5	12.9	0.7	33.2	-88,533
オーストラリア	40,980	1.5	4.1	0.1	23.7	135,014	12.5	12.4	1.5	34.8	-94,034
ニュージーランド	7,650	24.0	0.8	0.2	26.9	5,414	-1.4	0.5	-0.0	23.9	2,237
E U	84,620	8.8	8.4	0.7	10.3	104,670	24.7	9.6	2.0	14.6	-20,049
A S E A N	162,112	22.0	16.0	3.2	16.0	117,135	-18.5	10.7	-2.6	13.2	44,977

管内地域(国)別品別表<輸出>① (平成30年4月分)

品名	アジア				中華人民共和国				ASEAN			
	価額 (百万円)	前年同月 比伸率 %	構成比 %	増減 寄与度	価額 (百万円)	前年同月 比伸率 %	構成比 %	増減 寄与度	価額 (百万円)	前年同月 比伸率 %	構成比 %	増減 寄与度
総額	527,397	11.8	100.0	11.8	186,207	8.2	100.0	8.2	162,112	22.0	100.0	22.0
食料品及び動物	6,220	26.1	1.2	0.3	531	75.0	0.3	0.1	2,280	21.2	1.4	0.3
飲料及びたばこ	1,126	94.8	0.2	0.1	191	185.8	0.1	0.1	231	115.8	0.1	0.1
原材料	21,379	1.9	4.1	0.1	8,707	-10.3	4.7	-0.6	3,106	-13.2	1.9	-0.4
金属鉱及びくず	13,749	9.1	2.6	0.2	5,267	-13.6	2.8	-0.5	769	-25.9	0.5	-0.2
鉱物性燃料	17,626	36.2	3.3	1.0	3,041	-33.7	1.6	-0.9	9,837	118.0	6.1	4.0
石油製品	17,367	43.3	3.3	1.1	3,009	-31.0	1.6	-0.8	9,789	118.6	6.0	4.0
動植物性油脂	359	72.8	0.1	0.0	21	240.9	0.0	0.0	293	102.0	0.2	0.1
化学製品	113,809	5.7	21.6	1.3	46,854	1.5	25.2	0.4	18,318	8.2	11.3	1.0
有機化合物	40,038	6.9	7.6	0.5	21,954	-4.1	11.8	-0.5	1,907	-22.1	1.2	-0.4
無機化合物	5,817	9.9	1.1	0.1	1,007	-11.0	0.5	-0.1	762	-32.8	0.5	-0.3
染料・なめし剤及び着色剤	6,552	13.9	1.2	0.2	1,558	0.2	0.8	0.0	2,018	11.8	1.2	0.2
医薬品	3,161	43.4	0.6	0.2	2,355	117.0	1.3	0.7	234	-33.2	0.1	-0.1
精油・香料及び化粧品類	13,424	43.1	2.5	0.9	4,646	56.8	2.5	1.0	3,115	71.2	1.9	1.0
プラスチック	26,683	-14.3	5.1	-0.9	10,756	-8.6	5.8	-0.6	7,124	14.9	4.4	0.7
原料別製品	85,974	6.4	16.3	1.1	20,003	-4.0	10.7	-0.5	35,825	13.4	22.1	3.2
ゴム製品	3,799	4.9	0.7	0.0	1,229	-3.5	0.7	-0.0	1,702	15.4	1.0	0.2
非金属鉱物製品	4,174	-5.6	0.8	-0.1	1,454	-16.7	0.8	-0.2	1,164	11.7	0.7	0.1
鉄鋼	47,763	4.4	9.1	0.4	7,310	-15.5	3.9	-0.8	22,762	17.2	14.0	2.5
(鉄鋼のフラットロール製品)	34,181	7.7	6.5	0.5	5,128	-9.3	2.8	-0.3	17,748	24.9	10.9	2.7
非鉄金属	16,417	13.7	3.1	0.4	4,683	18.4	2.5	0.4	5,144	-0.6	3.2	-0.0
金属製品	8,435	13.9	1.6	0.2	3,107	-2.0	1.7	-0.0	3,579	22.6	2.2	0.5
一般機械	125,675	20.3	23.8	4.5	57,537	29.1	30.9	7.5	37,706	13.9	23.3	3.5
原動機	23,682	37.9	4.5	1.4	9,138	41.0	4.9	1.5	11,217	72.4	6.9	3.5
(自動車用エンジン)	8,701	25.5	1.6	0.4	2,203	27.4	1.2	0.3	5,138	34.8	3.2	1.0
事務用機器	3,766	-14.1	0.7	-0.1	1,763	-1.7	0.9	-0.0	1,057	-33.3	0.7	-0.4
金属加工機械	10,776	-2.5	2.0	-0.1	5,212	-1.4	2.8	-0.0	2,178	-27.5	1.3	-0.6
印刷機械及び製本機械	1,473	-39.4	0.3	-0.2	989	14.7	0.5	0.1	172	-42.5	0.1	-0.1
建設用・鉱山用機械	11,762	7.8	2.2	0.2	2,857	48.2	1.5	0.5	3,849	-18.8	2.4	-0.7
ポンプ及び遠心分離機	10,842	23.4	2.1	0.4	4,960	80.6	2.7	1.3	3,052	-9.5	1.9	-0.2
荷役機械	7,034	27.1	1.3	0.3	1,795	4.3	1.0	0.0	3,436	34.4	2.1	0.7
半導体等製造装置	10,297	48.5	2.0	0.7	8,196	49.4	4.4	1.6	141	-79.8	0.1	-0.4
電気機器	45,864	8.5	8.7	0.8	21,344	5.4	11.5	0.6	12,685	26.4	7.8	2.0
重電機器	6,423	44.1	1.2	0.4	2,347	60.9	1.3	0.5	2,832	121.8	1.7	1.2
電気回路等の機器	13,187	4.3	2.5	0.1	7,945	-2.6	4.3	-0.1	2,935	5.3	1.8	0.1
電池	958	-17.7	0.2	-0.0	387	-43.5	0.2	-0.2	98	-54.6	0.1	-0.1
半導体等電子部品	1,415	-26.5	0.3	-0.1	437	-31.7	0.2	-0.1	683	-21.0	0.4	-0.1
(I C)	546	-36.3	0.1	-0.1	144	-45.5	0.1	-0.1	289	-19.3	0.2	-0.1
電気計測機器	9,421	3.8	1.8	0.1	3,633	18.6	2.0	0.3	1,825	1.5	1.1	0.0
輸送用機器	67,397	7.2	12.8	1.0	12,747	-11.8	6.8	-1.0	33,555	49.2	20.7	8.3
自動車	44,618	8.9	8.5	0.8	7,890	-20.9	4.2	-1.2	17,858	28.8	11.0	3.0
(乗用車)	25,964	11.0	4.9	0.5	7,883	-20.9	4.2	-1.2	7,238	86.7	4.5	2.5
(貨物自動車)	15,437	8.4	2.9	0.3	7	24.7	0.0	0.0	8,449	4.7	5.2	0.3
自動車の部分品	17,490	17.2	3.3	0.5	4,602	8.1	2.5	0.2	10,989	33.7	6.8	2.1
船舶	3,707	-38.4	0.7	-0.5	---	---	---	---	3,707	全増	2.3	2.8
雑製品	22,103	0.3	4.2	0.0	9,309	10.6	5.0	0.5	4,189	-9.5	2.6	-0.3
科学光学機器	9,586	-7.8	1.8	-0.2	3,984	-5.5	2.1	-0.1	1,407	-32.7	0.9	-0.5
写真用・映画用材料	4,286	-13.9	0.8	-0.1	1,303	-5.9	0.7	-0.0	729	10.1	0.4	0.1
その他	19,866	64.6	3.8	1.7	5,923	108.9	3.2	1.8	4,088	3.8	2.5	0.1

管内地域(国)別品別表 <輸出> ② (平成30年4月分)

品名	アメリカ合衆国				EU				中東			
	価額 (百万円)	前年同月 比伸率 %	構成比 %	増減 寄与度	価額 (百万円)	前年同月 比伸率 %	構成比 %	増減 寄与度	価額 (百万円)	前年同月 比伸率 %	構成比 %	増減 寄与度
総額	205,093	10.5	100.0	10.5	84,620	8.8	100.0	8.8	25,251	-13.3	100.0	-13.3
食料品及び動物	852	0.1	0.4	0.0	254	-5.0	0.3	-0.0	144	-19.1	0.6	-0.1
飲料及びたばこ	217	21.6	0.1	0.0	55	19.8	0.1	0.0	---	全減	---	-0.0
原材料	838	-1.4	0.4	-0.0	1,468	-17.1	1.7	-0.4	60	-14.7	0.2	-0.0
金属鉱及びくず	15	-72.8	0.0	-0.0	28	-57.8	0.0	-0.0	0	全増	0.0	0.0
鉱物性燃料	1,656	2,787.7	0.8	0.9	71	4.0	0.1	0.0	87	-14.5	0.3	-0.1
石油製品	1,656	2,787.7	0.8	0.9	64	-2.4	0.1	-0.0	76	-25.2	0.3	-0.1
動植物性油脂	21	-55.8	0.0	-0.0	35	-75.7	0.0	-0.1	---	(1) 全減	---	-0.0
化学製品	11,231	13.2	5.5	0.7	13,708	58.1	16.2	6.5	736	45.6	2.9	0.8
有機化合物	4,159	28.5	2.0	0.5	2,768	-20.4	3.3	-0.9	135	73.9	0.5	0.2
無機化合物	645	-0.5	0.3	-0.0	488	-1.5	0.6	-0.0	54	-32.6	0.2	-0.1
染料・なめし剤及び着色剤	509	-10.4	0.2	-0.0	546	-0.7	0.6	-0.0	34	-27.0	0.1	-0.0
医薬品	199	101.9	0.1	0.1	5,543	1,189.1	6.5	6.6	11	484.7	0.0	0.0
精油・香料及び化粧品類	838	-13.6	0.4	-0.1	969	11.1	1.1	0.1	49	129.7	0.2	0.1
プラスチック	2,309	4.0	1.1	0.0	2,215	11.0	2.6	0.3	334	157.6	1.3	0.7
原料別製品	10,897	7.5	5.3	0.4	7,210	71.3	8.5	3.9	3,112	-22.9	12.3	-3.2
ゴム製品	3,633	0.4	1.8	0.0	2,322	45.8	2.7	0.9	1,200	-40.0	4.8	-2.8
非金属鉱物製品	540	40.1	0.3	0.1	304	80.0	0.4	0.2	78	-19.9	0.3	-0.1
鉄鋼	2,480	32.0	1.2	0.3	643	68.2	0.8	0.3	1,506	13.1	6.0	0.6
(鉄鋼のフラットロール製品)	1,563	3.6	0.8	0.0	385	56.7	0.5	0.2	479	-21.9	1.9	-0.5
非鉄金属	1,038	-7.8	0.5	-0.0	2,680	262.1	3.2	2.5	22	-78.5	0.1	-0.3
金属製品	2,680	1.2	1.3	0.0	1,057	-1.9	1.2	-0.0	141	-65.4	0.6	-0.9
一般機械	40,615	10.7	19.8	2.1	17,731	-32.8	21.0	-11.1	4,603	-28.9	18.2	-6.4
原動機	10,528	-19.3	5.1	-1.4	3,311	-72.6	3.9	-11.3	1,439	-25.7	5.7	-1.7
(自動車用エンジン)	4,345	-21.8	2.1	-0.7	1,706	-12.6	2.0	-0.3	1,375	-7.3	5.4	-0.4
事務用機器	4,927	27.6	2.4	0.6	893	-30.9	1.1	-0.5	54	34.0	0.2	0.0
金属加工機械	3,588	39.9	1.7	0.6	2,219	17.7	2.6	0.4	61	-21.5	0.2	-0.1
印刷機械及び製本機械	47	-12.7	0.0	-0.0	1,216	171.9	1.4	1.0	---	---	---	---
建設用・鉱山用機械	6,759	36.2	3.3	1.0	2,999	4.5	3.5	0.2	230	-57.1	0.9	-1.1
ポンプ及び遠心分離機	2,050	-16.1	1.0	-0.2	1,915	35.7	2.3	0.6	1,572	-42.3	6.2	-4.0
荷役機械	3,413	23.1	1.7	0.3	2,381	-14.9	2.8	-0.5	221	-26.5	0.9	-0.3
半導体等製造装置	725	67.7	0.4	0.2	19	全増	0.0	0.0	---	---	---	---
電気機器	12,801	-16.1	6.2	-1.3	10,566	-6.2	12.5	-0.9	1,911	-24.9	7.6	-2.2
重電機器	1,127	-77.7	0.5	-2.1	1,260	-67.8	1.5	-3.4	174	-61.5	0.7	-1.0
電気回路等の機器	2,106	22.3	1.0	0.2	1,165	11.0	1.4	0.1	362	-72.1	1.4	-3.2
電池	1,362	0.3	0.7	0.0	723	15.1	0.9	0.1	78	131.0	0.3	0.2
半導体等電子部品	310	-5.0	0.2	-0.0	52	87.9	0.1	0.0	---	(3) 全減	---	-0.0
(I C)	29	-12.5	0.0	-0.0	2	98.8	0.0	0.0	---	---	---	---
電気計測機器	1,533	-23.5	0.7	-0.3	3,293	68.6	3.9	1.7	108	93.4	0.4	0.2
輸送用機器	116,151	13.4	56.6	7.4	22,056	30.9	26.1	6.7	12,557	-8.5	49.7	-4.0
自動車	109,765	14.5	53.5	7.5	18,009	42.1	21.3	6.9	10,917	-8.1	43.2	-3.3
(乗用車)	101,801	14.5	49.6	6.9	15,312	55.4	18.1	7.0	4,969	-2.7	19.7	-0.5
(貨物自動車)	7,650	23.5	3.7	0.8	2,693	-4.2	3.2	-0.2	5,263	-20.2	20.8	-4.6
自動車の部分品	5,507	-3.0	2.7	-0.1	3,913	1.8	4.6	0.1	1,365	-13.0	5.4	-0.7
船舶	---	---	---	---	---	---	---	---	---	---	---	---
雑製品	7,671	16.7	3.7	0.6	5,066	6.7	6.0	0.4	891	30.3	3.5	0.7
科学光学機器	3,394	17.1	1.7	0.3	1,765	8.8	2.1	0.2	488	102.6	1.9	0.8
写真用・映画用材料	580	26.4	0.3	0.1	679	-19.7	0.8	-0.2	59	-54.1	0.2	-0.2
その他	2,144	-18.8	1.0	-0.3	6,399	91.5	7.6	3.9	1,150	43.3	4.6	1.2



管内地域(国)別品別表 <輸入> ① (平成30年4月分)

品名	アジア				中華人民共和国				ASEAN			
	価額 (百万円)	前年同月 比伸率 %	構成比 %	増減 寄与度	価額 (百万円)	前年同月 比伸率 %	構成比 %	増減 寄与度	価額 (百万円)	前年同月 比伸率 %	構成比 %	増減 寄与度
総額	311,462	-3.0	100.0	-3.0	123,152	3.9	100.0	3.9	117,135	-18.5	100.0	-18.5
食料品及び動物	42,402	-2.8	13.6	-0.4	18,243	-4.5	14.8	-0.7	20,405	-3.4	17.4	-0.5
肉類及び同調製品	11,559	6.0	3.7	0.2	4,221	19.2	3.4	0.6	7,325	-0.4	6.3	-0.0
酪農品及び鳥卵	59	-22.2	0.0	-0.0	29	27.4	0.0	0.0	20	-50.2	0.0	-0.0
魚介類及び同調製品	9,903	-9.1	3.2	-0.3	3,924	-12.9	3.2	-0.5	4,421	-12.6	3.8	-0.4
穀物及び同調製品	1,435	1.6	0.5	0.0	755	-12.8	0.6	-0.1	539	24.9	0.5	0.1
果実	4,592	-2.6	1.5	-0.0	1,396	-4.6	1.1	-0.1	2,562	-5.6	2.2	-0.1
野菜	7,650	-7.4	2.5	-0.2	6,240	-9.0	5.1	-0.5	879	7.8	0.8	0.0
コーヒー	1,195	-12.4	0.4	-0.1	4	全増	0.0	0.0	1,152	-3.3	1.0	-0.0
飼料	918	6.0	0.3	0.0	522	-9.0	0.4	-0.0	322	65.1	0.3	0.1
飲料及びたばこ	534	3.0	0.2	0.0	132	52.0	0.1	0.0	102	-27.0	0.1	-0.0
原材料	9,598	-16.4	3.1	-0.6	2,789	24.6	2.3	0.5	4,581	-26.5	3.9	-1.1
大豆	71	-9.2	0.0	-0.0	71	-9.2	0.1	-0.0	---	---	---	---
木材	238	3.4	0.1	0.0	100	25.7	0.1	0.0	135	-7.6	0.1	-0.0
金属鉱及びくず	3,533	-41.3	1.1	-0.8	156	129.7	0.1	0.1	1,692	-50.0	1.4	-1.2
鉱物性燃料	54,914	-26.3	17.6	-6.1	3,880	56.8	3.2	1.2	34,932	-40.8	29.8	-16.8
石炭	6,031	42.6	1.9	0.6	707	-2.8	0.6	-0.0	5,324	52.1	4.5	1.3
原油及び粗油	---(2,004)	全減	---	-0.6	---	---	---	---	---(2,004)	全減	---	-1.4
石油製品	17,344	-2.9	5.6	-0.2	71	-21.8	0.1	-0.0	1,224	-75.5	1.0	-2.6
天然ガス及び製造ガス (液化石油ガス)	28,431	-41.6	9.1	-6.3	---	---	---	---	28,383	-41.5	24.2	-14.0
(液化天然ガス)	47	-75.1	0.0	-0.0	---	---	---	---	---	---	---	---
28,383	-41.5	9.1	-6.3	---	---	---	---	28,383	-41.5	24.2	-14.0	
動植物性油脂	3,929	22.8	1.3	0.2	18	-9.0	0.0	-0.0	3,704	22.6	3.2	0.5
化学製品	36,179	27.8	11.6	2.4	13,480	6.8	10.9	0.7	8,698	12.8	7.4	0.7
有機化合物	12,190	11.9	3.9	0.4	5,088	-2.0	4.1	-0.1	1,819	4.6	1.6	0.1
無機化合物	6,638	159.5	2.1	1.3	2,287	64.1	1.9	0.8	365	47.7	0.3	0.1
放射性元素	---	---	---	---	---	---	---	---	---	---	---	---
精油・香料及び化粧品類	2,257	-13.6	0.7	-0.1	733	-10.8	0.6	-0.1	1,146	-18.7	1.0	-0.2
プラスチック	9,086	33.9	2.9	0.7	1,858	-10.2	1.5	-0.2	3,804	30.3	3.2	0.6
原料別製品	56,299	16.3	18.1	2.5	20,808	1.0	16.9	0.2	16,029	43.3	13.7	3.4
木製品及びコルク製品(除家具)	6,691	28.3	2.1	0.5	908	-13.8	0.7	-0.1	5,763	40.0	4.9	1.1
非金属鉱物製品	4,824	1.1	1.5	0.0	3,661	7.3	3.0	0.2	622	-2.8	0.5	-0.0
鉄鋼	15,738	27.9	5.1	1.1	3,235	4.7	2.6	0.1	1,574	312.1	1.3	0.8
非鉄金属 (アルミニウム及び同合金)	11,258	16.4	3.6	0.5	3,018	-4.5	2.5	-0.1	2,569	11.3	2.2	0.2
3,733	15.7	1.2	0.2	1,980	-13.2	1.6	-0.3	557	81.8	0.5	0.2	
金属製品	9,855	15.2	3.2	0.4	5,510	2.2	4.5	0.1	2,946	125.9	2.5	1.1
一般機械	32,723	12.9	10.5	1.2	20,189	14.2	16.4	2.1	6,543	4.4	5.6	0.2
原動機	3,963	27.9	1.3	0.3	2,259	16.1	1.8	0.3	843	66.5	0.7	0.2
事務用機器	9,504	2.3	3.1	0.1	7,493	7.9	6.1	0.5	1,629	-20.2	1.4	-0.3
建設用・鉱山用機械	2,155	0.4	0.7	0.0	1,592	35.6	1.3	0.4	173	-52.5	0.1	-0.1
電気機器	30,263	3.5	9.7	0.3	18,051	7.2	14.7	1.0	8,363	2.3	7.1	0.1
重電機器	3,067	19.6	1.0	0.2	1,890	20.7	1.5	0.3	868	39.4	0.7	0.2
音響・映像機器(含部品)	4,703	-9.1	1.5	-0.1	2,447	-18.5	2.0	-0.5	1,079	-18.7	0.9	-0.2
半導体等電子部品	3,727	-2.2	1.2	-0.0	3,039	32.1	2.5	0.6	369	-37.1	0.3	-0.2
輸送用機器	8,076	-52.3	2.6	-2.8	4,096	-17.6	3.3	-0.7	2,630	-75.6	2.2	-5.7
自動車	734	-53.9	0.2	-0.3	160	-67.8	0.1	-0.3	555	-46.6	0.5	-0.3
自動車の部分品	5,291	-4.8	1.7	-0.1	2,792	-7.6	2.3	-0.2	1,505	-4.7	1.3	-0.1
雑製品	33,298	1.4	10.7	0.1	20,709	-2.0	16.8	-0.4	10,322	11.0	8.8	0.7
家具	6,001	-0.8	1.9	-0.0	4,400	1.1	3.6	0.0	1,381	-1.9	1.2	-0.0
衣類及び同附属品	13,000	11.5	4.2	0.4	6,997	-2.4	5.7	-0.1	5,405	31.6	4.6	0.9
科学光学機器	2,648	9.8	0.9	0.1	1,207	40.1	1.0	0.3	874	7.7	0.7	0.0
その他	3,245	2.9	1.0	0.0	759	-0.4	0.6	-0.0	825	15.4	0.7	0.1

管内地域(国)別品別表 <輸入> ② (平成30年4月分)

品名	アメリカ合衆国				EU				中東			
	価額 (百万円)	前年同月 比伸率 %	構成比 %	増減 寄与度	価額 (百万円)	前年同月 比伸率 %	構成比 %	増減 寄与度	価額 (百万円)	前年同月 比伸率 %	構成比 %	増減 寄与度
総額	95,949	-6.5	100.0	-6.5	104,670	24.7	100.0	24.7	287,475	21.5	100.0	21.5
食料品及び動物	30,922	-1.1	32.2	-0.3	14,029	23.5	13.4	3.2	589	11.8	0.2	0.0
肉類及び同調製品	10,862	12.3	11.3	1.2	3,629	9.1	3.5	0.4	---	---	---	---
酪農品及び鳥卵	1,120	33.4	1.2	0.3	2,818	38.8	2.7	0.9	---	---	---	---
魚介類及び同調製品	5,591	28.6	5.8	1.2	1,018	41.9	1.0	0.4	---	---	---	---
穀物及び同調製品	8,182	-26.8	8.5	-2.9	918	27.2	0.9	0.2	3	51.9	0.0	0.0
果実	1,762	39.4	1.8	0.5	999	21.0	1.0	0.2	539	16.2	0.2	0.0
野菜	1,542	-4.0	1.6	-0.1	1,397	41.1	1.3	0.5	6	-73.2	0.0	-0.0
コーヒー	32	-4.2	0.0	-0.0	137	-11.3	0.1	-0.0	14	全増	0.0	0.0
飼料	1,206	-17.9	1.3	-0.3	2,007	29.6	1.9	0.5	---	全減	---	-0.0
飲料及びたばこ	729	-18.7	0.8	-0.2	4,232	7.8	4.0	0.4	1	-40.0	0.0	-0.0
原材料	11,106	8.9	11.6	0.9	2,035	22.0	1.9	0.4	522	-24.8	0.2	-0.1
大豆	5,665	-6.9	5.9	-0.4	---	---	---	---	---	---	---	---
木材	2,320	68.8	2.4	0.9	442	0.4	0.4	0.0	---	---	---	---
金属鉱及びびくず	1,970	26.9	2.1	0.4	1,134	47.2	1.1	0.4	379	-45.3	0.1	-0.1
鉱物性燃料	23,436	-17.5	24.4	-4.9	99	-35.9	0.1	-0.1	282,376	22.6	98.2	22.0
石炭	5,082	-1.9	5.3	-0.1	---	---	---	---	---	---	---	---
原油及び粗油	---	全減	---	-3.1	---	---	---	---	225,421	27.7	78.4	20.7
石油製品	1,706	-30.5	1.8	-0.7	82	-41.7	0.1	-0.1	23,075	66.6	8.0	3.9
天然ガス及び製造ガス	16,648	-5.3	17.4	-0.9	---	---	---	---	33,880	-15.1	11.8	-2.6
(液化石油ガス)	16,645	-5.3	17.3	-0.9	---	---	---	---	4,821	-0.7	1.7	-0.0
(液化天然ガス)	---	---	---	---	---	---	---	---	29,059	-17.1	10.1	-2.5
動植物性油脂	204	69.8	0.2	0.1	1,038	6.7	1.0	0.1	44	-27.7	0.0	-0.0
化学製品	17,457	4.5	18.2	0.7	21,678	210.9	20.7	17.5	1,601	12.7	0.6	0.1
有機化合物	8,720	17.1	9.1	1.2	8,097	691.4	7.7	8.4	1,299	3.9	0.5	0.0
無機化合物	623	-44.5	0.6	-0.5	218	-39.3	0.2	-0.2	21	-49.9	0.0	-0.0
放射性元素	---	---	---	---	5,490	全増	5.2	6.5	---	---	---	---
精油・香料及び化粧品類	555	-12.4	0.6	-0.1	1,679	-8.0	1.6	-0.2	---	全減	---	-0.0
プラスチック	1,584	-23.2	1.7	-0.5	1,004	20.9	1.0	0.2	242	94.9	0.1	0.0
原料別製品	2,060	-20.3	2.1	-0.5	4,865	10.6	4.6	0.6	2,240	-39.6	0.8	-0.6
木製品及びコルク製品(除家具)	54	-29.0	0.1	-0.0	624	14.4	0.6	0.1	---	---	---	---
非金属鉱物製品	223	-31.3	0.2	-0.1	517	28.6	0.5	0.1	8	全増	0.0	0.0
鉄鋼	81	-29.0	0.1	-0.0	270	-12.1	0.3	-0.0	---	---	---	---
非鉄金属	220	-57.5	0.2	-0.3	525	-10.3	0.5	-0.1	2,160	-41.4	0.8	-0.6
(アルミニウム及び同合金)	114	-67.6	0.1	-0.2	190	-33.1	0.2	-0.1	2,160	-41.4	0.8	-0.6
金属製品	397	-16.3	0.4	-0.1	1,571	6.3	1.5	0.1	0	-86.8	0.0	-0.0
一般機械	1,819	-57.0	1.9	-2.3	12,920	100.4	12.3	7.7	67	全増	0.0	0.0
原動機	488	-78.3	0.5	-1.7	8,950	345.8	8.6	8.3	---	---	---	---
事務用機器	40	-64.7	0.0	-0.1	156	4.3	0.1	0.0	---	---	---	---
建設用・鉱山用機械	336	-24.5	0.4	-0.1	759	-65.3	0.7	-1.7	---	---	---	---
電気機器	440	-14.1	0.5	-0.1	1,949	-19.7	1.9	-0.6	---	全減	---	-0.0
重電機器	166	118.8	0.2	0.1	153	-83.4	0.1	-0.9	---	---	---	---
音響・映像機器(含部品)	33	144.5	0.0	0.0	36	79.3	0.0	0.0	---	---	---	---
半導体等電子部品	0	全増	0.0	0.0	0	-99.7	0.0	-0.1	---	---	---	---
輸送用機器	6,643	4.9	6.9	0.3	40,321	-8.7	38.5	-4.6	9	全増	0.0	0.0
自動車	4,358	-6.8	4.5	-0.3	37,475	-10.6	35.8	-5.3	---	---	---	---
自動車の部分品	507	-12.7	0.5	-0.1	2,200	10.9	2.1	0.3	9	全増	0.0	0.0
雑製品	615	-49.0	0.6	-0.6	1,415	9.8	1.4	0.2	5	-27.0	0.0	-0.0
家具	15	-80.5	0.0	-0.1	376	47.5	0.4	0.1	---	---	---	---
衣類及び同附属品	8	-9.7	0.0	-0.0	7	739.2	0.0	0.0	1	-69.6	0.0	-0.0
科学光学機器	275	-27.7	0.3	-0.1	217	154.5	0.2	0.2	---	全減	---	-0.0
その他	517	139.3	0.5	0.3	89	-53.7	0.1	-0.1	20	-29.6	0.0	-0.0

## 管内港等別貿易額表

港等名	平成30年4月分						平成30年1月以降累計					
	輸出額 (百万円)	前年同月 比伸率 %	管内比 %	輸入額 (百万円)	前年同月 比伸率 %	管内比 %	輸出額 (百万円)	前年同期 比伸率 %	管内比 %	輸入額 (百万円)	前年同期 比伸率 %	管内比 %
横 浜	652,020	14.4	64.5	340,200	9.1	31.1	2,555,198	11.7	63.8	1,431,673	8.5	30.0
川 崎	91,035	5.9	9.0	173,417	-4.1	15.9	353,543	-13.2	8.8	781,950	5.9	16.4
横 須 賀	16,330	4.9	1.6	1,998	14.1	0.2	60,889	98.9	1.5	11,975	-15.4	0.3
千 葉	82,325	37.7	8.1	257,352	6.2	23.5	291,791	2.0	7.3	1,249,581	7.6	26.2
木 更 津	17,458	-21.2	1.7	54,409	-23.9	5.0	87,429	-10.9	2.2	267,316	-6.6	5.6
鹿 島	30,493	-2.6	3.0	101,840	25.4	9.3	147,499	-0.3	3.7	408,734	16.0	8.6
日 立	58,133	-23.3	5.8	36,889	36.5	3.4	266,015	5.1	6.6	142,872	39.9	3.0
つ く ば	9,364	-0.6	0.9	1,258	-4.9	0.1	35,668	1.8	0.9	4,867	-18.6	0.1
小 名 浜	10,394	355.9	1.0	30,756	12.2	2.8	36,548	233.3	0.9	136,838	43.8	2.9
相 馬	4,361	-29.7	0.4	13,174	97.1	1.2	19,163	-11.1	0.5	43,730	40.5	0.9
福島空港	---	---	---	---	---	---	---	---	---	---	---	---
仙台塩釜	21,917	2.2	2.2	68,661	21.8	6.3	89,231	-4.6	2.2	251,915	12.4	5.3
石 巻	874	46.9	0.1	4,267	10.4	0.4	3,631	43.5	0.1	18,499	24.6	0.4
気 仙 沼	3	-60.1	0.0	42	120.6	0.0	21	-75.3	0.0	90	7.9	0.0
仙台空港	985	-16.2	0.1	3,466	4,723.1	0.3	4,157	4.4	0.1	3,605	813.2	0.1
宇 都 宮	15,193	13.8	1.5	5,276	48.0	0.5	56,075	23.9	1.4	10,924	-22.7	0.2
管内計	1,010,886	10.5	100.0	1,093,006	7.6	100.0	4,006,859	7.6	100.0	4,764,568	9.3	100.0

(注) 日立には常陸那珂港の実績を、つくばには百里飛行場の実績を含む。

# 管内主要港貿易額推移表<輸出>

	全 国		管 内			横 浜			川 崎			千 葉			鹿 島		
	輸出額 (億円)	前年同期 比伸率 %	輸出額 (億円)	前年同期 比伸率 %	全国比 %	輸出額 (億円)	前年同期 比伸率 %	全国比 %	輸出額 (億円)	前年同期 比伸率 %	全国比 %	輸出額 (億円)	前年同期 比伸率 %	全国比 %	輸出額 (億円)	前年同期 比伸率 %	全国比 %
平成25年	697,742	9.5	114,115	7.7	16.4	67,480	-0.4	9.7	16,547	28.3	2.4	10,930	28.3	1.6	5,165	30.5	0.7
平成26年	730,930	4.8	118,317	3.7	16.2	71,177	5.5	9.7	16,936	2.4	2.3	11,315	3.5	1.5	4,546	-12.0	0.6
平成27年	756,139	3.4	120,356	1.7	15.9	75,310	5.8	10.0	15,652	-7.6	2.1	9,941	-12.1	1.3	4,698	3.3	0.6
平成28年	700,358	-7.4	106,393	-11.6	15.2	68,847	-8.6	9.8	12,597	-19.5	1.8	7,536	-24.2	1.1	3,814	-18.8	0.5
平成29年	782,865	11.8	113,277	6.5	14.5	71,772	4.2	9.2	11,198	-11.1	1.4	7,871	4.5	1.0	4,063	6.5	0.5
平成28年上半期	345,164	-8.7	53,977	-10.6	15.6	34,974	-6.5	10.1	6,446	-15.8	1.9	3,897	-23.9	1.1	1,870	-24.0	0.5
下半期	355,193	-6.1	52,416	-12.6	14.8	33,872	-10.7	9.5	6,151	-23.1	1.7	3,638	-24.6	1.0	1,944	-13.1	0.5
平成29年上半期	377,858	9.5	55,040	2.0	14.6	34,314	-1.9	9.1	5,766	-10.5	1.5	3,937	1.0	1.0	2,035	8.8	0.5
下半期	405,006	14.0	58,237	11.1	14.4	37,459	10.6	9.2	5,432	-11.7	1.3	3,934	8.1	1.0	2,028	4.4	0.5
平成29年 4月	63,302	7.5	9,148	-0.8	14.5	5,698	-5.9	9.0	860	-27.2	1.4	598	-10.3	0.9	313	13.7	0.5
5月	58,516	14.9	8,244	6.0	14.1	5,207	5.4	8.9	805	-11.0	1.4	532	-11.6	0.9	277	-4.3	0.5
6月	66,080	9.7	9,555	3.5	14.5	6,228	3.1	9.4	889	-21.8	1.3	544	-11.4	0.8	277	-5.0	0.4
7月	64,946	13.4	9,269	5.9	14.3	6,030	5.5	9.3	907	-14.9	1.4	578	3.7	0.9	292	-10.0	0.5
8月	62,785	18.1	8,651	14.4	13.8	5,484	11.3	8.7	864	9.0	1.4	654	6.3	1.0	342	1.4	0.5
9月	68,107	14.1	9,749	10.1	14.3	6,263	9.2	9.2	890	-12.5	1.3	653	-1.5	1.0	336	14.7	0.5
10月	66,929	14.0	9,739	8.4	14.6	6,369	10.4	9.5	882	-20.4	1.3	601	-10.8	0.9	353	7.0	0.5
11月	69,200	16.2	9,930	17.2	14.3	6,159	15.3	8.9	916	-14.9	1.3	764	49.6	1.1	376	28.9	0.5
12月	73,039	9.4	10,899	11.2	14.9	7,154	12.1	9.8	975	-10.9	1.3	684	10.6	0.9	329	-10.4	0.5
平成30年 1月	60,863	12.3	8,586	5.8	14.1	5,217	10.1	8.6	805	-14.3	1.3	668	-16.5	1.1	435	5.8	0.7
2月	64,633	1.8	10,260	8.7	15.9	6,537	9.6	10.1	886	-17.3	1.4	724	5.1	1.1	337	-5.6	0.5
3月	73,827	2.1	11,114	5.5	15.1	7,278	12.3	9.9	935	-22.4	1.3	703	-9.1	1.0	398	-0.2	0.5
4月※	68,223	7.8	10,109	10.5	14.8	6,520	14.4	9.6	910	5.9	1.3	823	37.7	1.2	305	-2.6	0.4

※は速報値

# 管内主要港貿易額推移表<輸入>

	全 国																	
	管 内					横 浜			川 崎			千 葉			鹿 島			
	輸入額 (億円)	前年同期 比伸率 %	輸入額 (億円)	前年同期 比伸率 %	全国比 %	輸入額 (億円)	前年同期 比伸率 %	全国比 %	輸入額 (億円)	前年同期 比伸率 %	全国比 %	輸入額 (億円)	前年同期 比伸率 %	全国比 %	輸入額 (億円)	前年同期 比伸率 %	全国比 %	
平成25年	812,425	14.9	168,830	17.8	20.8	41,737	13.9	5.1	31,521	23.8	3.9	47,929	17.4	5.9	17,277	17.1	2.1	
平成26年	859,091	5.7	180,100	6.7	21.0	46,172	10.6	5.4	32,235	2.3	3.8	54,661	14.0	6.4	14,998	-13.2	1.7	
平成27年	784,055	-8.7	141,335	-21.5	18.0	46,229	0.1	5.9	24,275	-24.7	3.1	35,611	-34.9	4.5	10,728	-28.5	1.4	
平成28年	660,420	-15.8	109,135	-22.8	16.5	37,999	-17.8	5.8	17,334	-28.6	2.6	26,585	-25.3	4.0	8,203	-23.5	1.2	
平成29年	753,792	14.1	131,431	20.4	17.4	41,336	8.8	5.5	22,248	28.4	3.0	33,145	24.7	4.4	10,611	29.4	1.4	
平成28年上半期	327,427	-17.1	53,508	-26.4	16.3	19,505	-16.2	6.0	8,543	-34.2	2.6	12,493	-31.4	3.8	3,824	-28.0	1.2	
下半期	332,993	-14.4	55,627	-19.0	16.7	18,494	-19.5	5.6	8,791	-22.2	2.6	14,092	-19.0	4.2	4,379	-19.1	1.3	
平成29年上半期	367,758	12.3	64,724	21.0	17.6	20,077	2.9	5.5	11,264	31.8	3.1	16,356	30.9	4.4	5,350	39.9	1.5	
下半期	386,035	15.9	66,707	19.9	17.3	21,258	14.9	5.5	10,985	25.0	2.8	16,790	19.1	4.3	5,261	20.1	1.4	
平成29年 4月	58,519	15.2	10,159	24.7	17.4	3,118	3.9	5.3	1,809	42.6	3.1	2,424	32.5	4.1	812	35.9	1.4	
5月	60,560	17.8	10,740	30.6	17.7	3,410	5.9	5.6	1,942	59.6	3.2	2,516	30.4	4.2	974	70.5	1.6	
6月	61,747	15.7	10,380	22.2	16.8	3,476	9.0	5.6	1,935	59.9	3.1	2,222	13.0	3.6	853	40.7	1.4	
7月	60,880	16.5	10,320	12.8	17.0	3,532	12.5	5.8	1,756	32.2	2.9	2,527	6.3	4.2	802	5.9	1.3	
8月	61,817	15.5	10,772	23.2	17.4	3,475	10.5	5.6	1,798	33.6	2.9	2,719	20.7	4.4	691	26.1	1.1	
9月	61,569	12.3	10,074	11.1	16.4	3,313	13.2	5.4	1,648	13.6	2.7	2,348	7.6	3.8	891	21.8	1.4	
10月	64,143	19.0	10,653	23.4	16.6	3,371	16.0	5.3	1,905	36.9	3.0	2,719	34.0	4.2	732	11.8	1.1	
11月	68,148	17.3	12,002	24.5	17.6	3,922	23.5	5.8	1,777	13.2	2.6	3,052	19.4	4.5	1,029	44.7	1.5	
12月	69,477	15.0	12,887	24.0	18.5	3,645	13.9	5.2	2,101	23.3	3.0	3,424	27.1	4.9	1,116	14.4	1.6	
平成30年 1月	70,345	7.8	12,547	10.4	17.8	3,747	1.9	5.3	2,250	17.8	3.2	3,167	4.9	4.5	971	21.3	1.4	
2月	64,634	16.6	11,921	16.4	18.4	3,704	26.1	5.7	1,880	18.0	2.9	3,198	2.3	4.9	971	16.2	1.5	
3月※	65,857	-0.6	12,248	3.5	18.6	3,463	0.1	5.3	1,956	-5.7	3.0	3,558	16.7	5.4	1,128	4.8	1.7	
4月※	61,963	5.9	10,930	7.6	17.6	3,402	9.1	5.5	1,734	-4.1	2.8	2,574	6.2	4.2	1,018	25.4	1.6	

※は速報値

# 管内主要港貿易額推移表<輸出入>

	全 国		管 内			横 浜			川 崎			千 葉			鹿 島		
	輸出入額 (億円)	前年同期 比伸率 %	輸出入額 (億円)	前年同期 比伸率 %	全国比 %	輸出入額 (億円)	前年同期 比伸率 %	全国比 %	輸出入額 (億円)	前年同期 比伸率 %	全国比 %	輸出入額 (億円)	前年同期 比伸率 %	全国比 %	輸出入額 (億円)	前年同期 比伸率 %	全国比 %
平成25年	1,510,167	12.3	282,945	13.5	18.7	109,217	4.6	7.2	48,069	25.3	3.2	58,859	19.2	3.9	22,442	19.9	1.5
平成26年	1,590,021	5.3	298,417	5.5	18.8	117,349	7.4	7.4	49,171	2.3	3.1	65,975	12.1	4.1	19,544	-12.9	1.2
平成27年	1,540,195	-3.1	261,691	-12.3	17.0	121,539	3.6	7.9	39,927	-18.8	2.6	45,552	-31.0	3.0	15,426	-21.1	1.0
平成28年	1,360,777	-11.6	215,528	-17.6	15.8	106,846	-12.1	7.9	29,931	-25.0	2.2	34,120	-25.1	2.5	12,017	-22.1	0.9
平成29年	1,536,657	12.9	244,708	13.5	15.9	113,108	5.9	7.4	33,446	11.7	2.2	41,016	20.2	2.7	14,674	22.1	1.0
平成28年上半期	672,591	-13.0	107,484	-19.2	16.0	54,479	-10.2	8.1	14,989	-27.4	2.2	16,390	-29.7	2.4	5,695	-26.7	0.8
下半期	688,186	-10.3	108,043	-16.0	15.7	52,367	-14.0	7.6	14,942	-22.6	2.2	17,730	-20.2	2.6	6,323	-17.4	0.9
平成29年上半期	745,616	10.9	119,764	11.4	16.1	54,391	-0.2	7.3	17,030	13.6	2.3	20,293	23.8	2.7	7,385	29.7	1.0
下半期	791,041	14.9	124,944	15.6	15.8	58,717	12.1	7.4	16,417	9.9	2.1	20,724	16.9	2.6	7,289	15.3	0.9
平成29年 4月	121,821	11.1	19,308	11.2	15.8	8,816	-2.7	7.2	2,669	8.9	2.2	3,022	21.1	2.5	1,125	28.9	0.9
5月	119,076	16.4	18,984	18.7	15.9	8,616	5.6	7.2	2,747	29.5	2.3	3,048	20.4	2.6	1,251	45.3	1.1
6月	127,827	12.5	19,935	12.5	15.6	9,704	5.2	7.6	2,824	20.4	2.2	2,766	7.2	2.2	1,131	25.9	0.9
7月	125,827	14.9	19,589	9.4	15.6	9,561	8.0	7.6	2,662	11.2	2.1	3,106	5.8	2.5	1,094	1.1	0.9
8月	124,602	16.8	19,423	19.1	15.6	8,958	11.0	7.2	2,661	24.5	2.1	3,372	17.6	2.7	1,034	16.7	0.8
9月	129,676	13.2	19,823	10.6	15.3	9,576	10.6	7.4	2,538	2.8	2.0	3,001	5.5	2.3	1,227	19.8	0.9
10月	131,073	16.4	20,392	15.8	15.6	9,741	12.2	7.4	2,786	11.5	2.1	3,320	22.9	2.5	1,084	10.2	0.8
11月	137,348	16.7	21,931	21.1	16.0	10,081	18.4	7.3	2,693	1.8	2.0	3,817	24.4	2.8	1,406	40.1	1.0
12月	142,516	12.0	23,786	17.8	16.7	10,799	12.7	7.6	3,076	9.9	2.2	4,108	24.1	2.9	1,445	7.6	1.0
平成30年 1月	131,208	9.8	21,133	8.5	16.1	8,964	6.6	6.8	3,054	7.2	2.3	3,834	0.4	2.9	1,405	16.0	1.1
2月	129,267	8.7	22,180	12.7	17.2	10,241	15.1	7.9	2,766	3.8	2.1	3,922	2.8	3.0	1,308	9.7	1.0
3月※	139,683	0.8	23,362	4.4	16.7	10,742	8.1	7.7	2,890	-11.8	2.1	4,260	11.5	3.0	1,526	3.4	1.1
4月※	130,186	6.9	21,039	9.0	16.2	9,922	12.5	7.6	2,645	-0.9	2.0	3,397	12.4	2.6	1,323	17.6	1.0

※は速報値

## 管内港等別・品別貿易額表

(平成30年4月分)

## ◎ 横 浜

輸 出	価 額 (百万円)	前年同月 比伸率 %	構成比 %	増減 寄与度	輸 入	価 額 (百万円)	前年同月 比伸率 %	構成比 %	増減 寄与度
総額	652,020	14.4	100.0	14.4	総額	340,200	9.1	100.0	9.1
自動車	144,442	25.6	22.2	5.2	非鉄金属	30,440	18.7	8.9	1.5
自動車の部分品	33,894	0.8	5.2	0.0	原油・粗油	24,858	70.1	7.3	3.3
原動機	33,602	16.5	5.2	0.8	衣類・同附属品	12,087	14.6	3.6	0.5
プラスチック	21,797	-9.3	3.3	-0.4	液化天然ガス	11,674	-30.8	3.4	-1.7
建設用・鉱山用機械	20,086	23.0	3.1	0.7	有機化合物	10,752	10.6	3.2	0.3
非鉄金属	18,739	30.8	2.9	0.8	事務用機器	9,277	2.2	2.7	0.1
金属加工機械	17,873	2.6	2.7	0.1	プラスチック	8,981	17.4	2.6	0.4
ポンプ・遠心分離機	17,148	0.1	2.6	0.0	原動機	8,892	19.1	2.6	0.5
電気回路等の機器	16,374	2.2	2.5	0.1	金属製品	8,392	-0.6	2.5	-0.0
電気計測機器	14,073	6.2	2.2	0.1	自動車の部分品	8,041	0.1	2.4	0.0

## ◎ 川 崎

輸 出	価 額 (百万円)	前年同月 比伸率 %	構成比 %	増減 寄与度	輸 入	価 額 (百万円)	前年同月 比伸率 %	構成比 %	増減 寄与度
総額	91,035	5.9	100.0	5.9	総額	173,417	-4.1	100.0	-4.1
自動車	34,263	8.9	37.6	3.3	液化天然ガス	46,155	16.2	26.6	3.6
有機化合物	14,662	9.1	16.1	1.4	原油・粗油	34,043	-31.6	19.6	-8.7
石油製品	5,817	-11.7	6.4	-0.9	肉類・同調製品	32,033	13.2	18.5	2.1
鉄鋼	5,267	-29.5	5.8	-2.6	魚介類・同調製品	9,479	-22.7	5.5	-1.5
金属鉱・くず	4,636	64.7	5.1	2.1	石油製品	9,457	-3.0	5.5	-0.2

## ◎ 横 須 賀

輸 出	価 額 (百万円)	前年同月 比伸率 %	構成比 %	増減 寄与度	輸 入	価 額 (百万円)	前年同月 比伸率 %	構成比 %	増減 寄与度
総額	16,330	4.9	100.0	4.9	総額	1,998	14.1	100.0	14.1
自動車	15,789	74.3	96.7	43.2	魚介類・同調製品	910	22.5	45.6	9.5
有機化合物	204	10.5	1.3	0.1	自動車	559	-44.5	28.0	-25.6
プラスチック	160	7.6	1.0	0.1	船舶類	529	全増	26.5	30.2

## ◎ 千 葉

輸 出	価 額 (百万円)	前年同月 比伸率 %	構成比 %	増減 寄与度	輸 入	価 額 (百万円)	前年同月 比伸率 %	構成比 %	増減 寄与度
総額	82,325	37.7	100.0	37.7	総額	257,352	6.2	100.0	6.2
石油製品	15,639	115.8	19.0	14.0	原油・粗油	110,716	33.7	43.0	11.5
自動車	14,166	16.4	17.2	3.3	液化天然ガス	29,713	-26.5	11.5	-4.4
有機化合物	13,536	2.5	16.4	0.5	石油製品	27,039	6.9	10.5	0.7
鉄鋼	12,324	14.5	15.0	2.6	自動車	22,674	-26.6	8.8	-3.4
船舶	10,387	129,742.2	12.6	17.4	鉄鋼	11,283	13.3	4.4	0.5

## ◎ 木 更 津

輸 出	価 額 (百万円)	前年同月 比伸率 %	構成比 %	増減 寄与度	輸 入	価 額 (百万円)	前年同月 比伸率 %	構成比 %	増減 寄与度
総額	17,458	-21.2	100.0	-21.2	総額	54,409	-23.9	100.0	-23.9
鉄鋼	11,831	-35.0	67.8	-28.8	液化天然ガス	33,353	15.1	61.3	6.1
自動車	4,693	45.8	26.9	6.7	石炭	12,541	-34.1	23.0	-9.1
粗鉱物	121	-4.2	0.7	-0.0	金属鉱・くず	6,942	-51.9	12.8	-10.5

## 管内港等別・品別貿易額表

(平成30年4月分)

## ◎ 鹿 島

輸 出	価 額 (百万円)	前年同月 比伸率 %	構成比 %	増減 寄与度	輸 入	価 額 (百万円)	前年同月 比伸率 %	構成比 %	増減 寄与度
総額	30,493	-2.6	100.0	-2.6	総額	101,840	25.4	100.0	25.4
鉄鋼	15,836	31.3	51.9	12.1	原油・粗油	45,666	40.6	44.8	16.2
有機化合物	7,936	-12.1	26.0	-3.5	石炭	18,092	94.0	17.8	10.8
プラスチック	1,769	-45.8	5.8	-4.8	金属鉱・くず	11,856	-9.2	11.6	-1.5
無機化合物	1,476	9.9	4.8	0.4	穀物・同調製品	5,648	-13.7	5.5	-1.1

## ◎ 日 立 (常陸那珂を含む)

輸 出	価 額 (百万円)	前年同月 比伸率 %	構成比 %	増減 寄与度	輸 入	価 額 (百万円)	前年同月 比伸率 %	構成比 %	増減 寄与度
総額	58,133	-23.3	100.0	-23.3	総額	36,889	36.5	100.0	36.5
自動車	40,954	-17.7	70.4	-11.6	自動車	13,554	-3.0	36.7	-1.6
建設用・鉱山用機械	9,963	22.2	17.1	2.4	放射性元素	5,490	全増	14.9	20.3
荷役機械	3,630	52.3	6.2	1.6	石炭	5,210	-11.5	14.1	-2.5
金属鉱・くず	505	13.1	0.9	0.1	原動機	4,600	5,404.7	12.5	16.7

## ◎ つ く ば (百里を含む)

輸 出	価 額 (百万円)	前年同月 比伸率 %	構成比 %	増減 寄与度	輸 入	価 額 (百万円)	前年同月 比伸率 %	構成比 %	増減 寄与度
総額	9,364	-0.6	100.0	-0.6	総額	1,258	-4.9	100.0	-4.9
荷役機械	2,511	4.1	26.8	1.0	酪農品・鳥卵	375	10.7	29.8	2.7
原動機	1,173	-17.2	12.5	-2.6	事務用機器	262	-30.8	20.8	-8.8
ポンプ・遠心分離機	696	-10.8	7.4	-0.9	飲料	142	24.7	11.3	2.1

## ◎ 小 名 浜

輸 出	価 額 (百万円)	前年同月 比伸率 %	構成比 %	増減 寄与度	輸 入	価 額 (百万円)	前年同月 比伸率 %	構成比 %	増減 寄与度
総額	10,394	355.9	100.0	355.9	総額	30,756	12.2	100.0	12.2
医薬品	6,756	全増	65.0	296.3	金属鉱・くず	14,756	-9.6	48.0	-5.7
石油製品	1,119	全増	10.8	49.1	有機化合物	6,387	1,833.0	20.8	22.1
ゴム製品	256	-31.1	2.5	-5.1	石炭	6,304	81.2	20.5	10.3
金属鉱・くず	207	24.7	2.0	1.8	無機化合物	599	107.1	1.9	1.1

## ◎ 相 馬

輸 出	価 額 (百万円)	前年同月 比伸率 %	構成比 %	増減 寄与度	輸 入	価 額 (百万円)	前年同月 比伸率 %	構成比 %	増減 寄与度
総額	4,361	-29.7	100.0	-29.7	総額	13,174	97.1	100.0	97.1
原動機	4,249	-30.0	97.4	-29.4	石炭	9,490	45.9	72.0	44.7
金属製品	58	-17.4	1.3	-0.2	液化天然ガス	3,473	全増	26.4	52.0

## ◎ 福 島 空 港

輸 出	価 額 (百万円)	前年同月 比伸率 %	構成比 %	増減 寄与度	輸 入	価 額 (百万円)	前年同月 比伸率 %	構成比 %	増減 寄与度
総額	---	---	---	---	総額	---	---	---	---



## 管内港等別・品別貿易額表

(平成30年4月分)

## ◎ 仙台塩釜

輸 出	価 額 (百万円)	前年同月 比伸率 %	構成比 %	増減 寄与度	輸 入	価 額 (百万円)	前年同月 比伸率 %	構成比 %	増減 寄与度
総額	21,917	2.2	100.0	2.2	総額	68,661	21.8	100.0	21.8
ゴム製品	4,236	6.6	19.3	1.2	原油・粗油	34,431	38.1	50.1	16.8
事務用機器	3,133	9.5	14.3	1.3	魚介類・同調製品	4,758	49.7	6.9	2.8
有機化合物	2,202	36.1	10.0	2.7	液化石油ガス	4,610	6.1	6.7	0.5
原動機	2,188	6.8	10.0	0.7	液化天然ガス	3,622	-4.4	5.3	-0.3

## ◎ 石 巻

輸 出	価 額 (百万円)	前年同月 比伸率 %	構成比 %	増減 寄与度	輸 入	価 額 (百万円)	前年同月 比伸率 %	構成比 %	増減 寄与度
総額	874	46.9	100.0	46.9	総額	4,267	10.4	100.0	10.4
紙類・同製品	482	34.3	55.2	20.7	木製品・コルク製品(除家具)	1,049	-21.1	24.6	-7.2
鉄鋼	162	23.2	18.5	5.1	穀物・同調製品	870	-9.0	20.4	-2.2
金属鉱・くず	159	63.8	18.2	10.4	木材	710	33.2	16.6	4.6

## ◎ 気仙沼

輸 出	価 額 (百万円)	前年同月 比伸率 %	構成比 %	増減 寄与度	輸 入	価 額 (百万円)	前年同月 比伸率 %	構成比 %	増減 寄与度
総額	3	-60.1	100.0	-60.1	総額	42	120.6	100.0	120.6
魚介類・同調製品	3	-60.1	100.0	-60.1	魚介類・同調製品	42	120.6	100.0	120.6

## ◎ 仙台空港

輸 出	価 額 (百万円)	前年同月 比伸率 %	構成比 %	増減 寄与度	輸 入	価 額 (百万円)	前年同月 比伸率 %	構成比 %	増減 寄与度
総額	985	-16.2	100.0	-16.2	総額	3,466	4,723.1	100.0	4,723.1
金属製品	229	2.7	23.2	0.5	航空機類	3,398	全増	98.1	4,729.1
魚介類・同調製品	220	-4.6	22.3	-0.9	飼料	43	全増	1.2	59.9
電気計測機器	203	-46.8	20.6	-15.2	衣類・同附属品	5	-70.1	0.2	-17.0
電気回路等の機器	97	-22.7	9.8	-2.4	非金属鉱物製品	4	-45.4	0.1	-4.7

## ◎ 宇都宮

輸 出	価 額 (百万円)	前年同月 比伸率 %	構成比 %	増減 寄与度	輸 入	価 額 (百万円)	前年同月 比伸率 %	構成比 %	増減 寄与度
総額	15,193	13.8	100.0	13.8	総額	5,276	48.0	100.0	48.0
ミシン	1,790	全増	11.8	13.4	医薬品	3,789	92.8	71.8	51.2
プラスチック	1,766	-7.4	11.6	-1.1	プラスチック	625	-13.4	11.9	-2.7
科学光学機器	1,656	-10.3	10.9	-1.4	織物用糸・繊維製品	243	-13.1	4.6	-1.0

## ◎参考

### 1 統計地域

貿易額は、横浜、川崎、横須賀、千葉、木更津、鹿島、日立、つくば、小名浜、相馬、福島空港、仙台塩釜、石巻、気仙沼、仙台空港、宇都宮の各港等に所在する税関官署の管轄区域に蔵置された貨物の通関額によるものである(日立には常陸那珂港の実績を、つくばには百里飛行場の実績を含む)。

### 2 統計上の時期

- (1) 輸出は、当該輸出貨物を積載する船舶又は航空機の出港日。
- (2) 輸入は、当該輸入貨物の輸入許可の日(蔵入貨物、移入貨物、総保入貨物及び輸入許可前引取貨物は、それぞれ当該貨物の蔵入、移入、総保入、輸入許可前引取の承認の日)。

### 3 品目分類

品目分類は、「国際統一商品分類(HS)」に準拠した「輸出入統計品目表」等を参考にして作成された概況品目分類基準表による。

### 4 地域(国)別

- (1) [ EU(欧州連合) ] (28カ国)  
スウェーデン、デンマーク、英国、アイルランド、オランダ、ベルギー、ルクセンブルク、フランス、ドイツ、ポルトガル、スペイン、イタリア、マルタ、フィンランド、ポーランド、オーストリア、ハンガリー、ギリシャ、ルーマニア、ブルガリア、キプロス、エストニア、ラトビア、リトアニア、クロアチア、スロベニア、チェコ、スロバキア
- (2) [ ASEAN(東南アジア諸国連合) ] (10カ国)  
ベトナム、タイ、シンガポール、マレーシア、ブルネイ、フィリピン、インドネシア、カンボジア、ラオス、ミャンマー
- (3) 「中華人民共和国」は、香港及びマカオを含まない。

### 5 数量

数量は、「輸出入統計品目表」に記載されている単位を基本とし、単位未満は切り捨てた。但し、桁数が大きいものは千単位とし、単位未満は四捨五入した。

### 6 価額

原則として、輸出はFOB価格、輸入はCIF価格による。

※ 数量又は価額欄に示した符号等は、下記の意味を示したものである。

- (1) 「---」は、実績皆無のもの
- (2) 「0」は、表示の単位に満たないもの
- (3) 「空欄」は、単位を設けていないもの又は単位が異なるため集計できないもの
- (4) 数量及び価額の( )内は、前年同期の値を示す

### 7 寄与度

寄与度とは、全体の伸率に対し、各品目がどの程度貢献(寄与)したのかを示すもの。

[ 計算式 ]

$$\text{寄与度} = \frac{\text{個々の品目の当期輸出(入)額} - \text{個々の品目の前年同期輸出(入)額}}{\text{前年同期の輸出(入)総額}} \times 100$$

## ◎この資料に関する問い合わせ・貿易統計資料の閲覧先

横浜税関 調査部 調査統計課 一般統計係 (横浜税関本関1階)  
〒231-8401 横浜市中区海岸通1-1 TEL 045-212-6103(直通)  
横浜税関ホームページ <http://www.customs.go.jp/yokohama/>  
税関ホームページ <http://www.customs.go.jp>

※ 本資料を他に転載する場合には、横浜税関の資料による旨を必ず注記して下さい。