



横浜税関管内貿易速報（平成 30 年 2 月分）のポイント

【輸出】

平成 30 年 2 月の横浜税関管内の輸出額は 1 兆 260 億円、対前年同月比 8.7% 増で、10 ヶ月連続の増加となった。全国比は 15.9%（対前年同月比 1.0 ポイント上昇）。

輸出額の増加は、主に「自動車」、「医薬品」、「建設用・鉱山用機械」及び（輸送用機器の）「航空機類」の輸出が増加したためである。

《参考 1：主要増減品目》

（増加） 電気自動車等の自動車（対前年同月比 16.6%増・寄与度+4.2、主に米国向け）、医薬品（同 3.2 倍・寄与度+0.9、主に中国向け）、エキスカベーター等の建設用・鉱山用機械（同 37.2%増・寄与度+0.8、主に米国向け）及び航空機類（同 26.0 倍・寄与度+2.8、主に仏領ギアナ向け）が増加した。

（減少） 蒸気タービン等の原動機（同 16.3%減・寄与度-0.8、主にベトナム向け）が減少した。

《参考 2：全国》

- 輸出額は 6 兆 4,630 億円。対前年同月比は 1.8%増で、15 ヶ月連続の増加となった。

【輸入】

平成 30 年 2 月の横浜税関管内の輸入額は 1 兆 1,920 億円、対前年同月比 16.4%増で、14 ヶ月連続の増加となった。全国比は 18.5%（対前年同月比 0.03 ポイント下降）。

輸入額の増加は、主に「液化天然ガス」、「石油製品」、「金属鉱・くず」の輸入が増加したためである。

《参考 1：主要増減品目》

（増加） 液化天然ガス（対前年同月比 21.8%増（数量同 12.2%増）・寄与度+3.4、主にオーストラリアから）、灯油等の石油製品（同 43.0%増・寄与度+2.3、主に中国から）、銅鉱等の金属鉱・くず（同 32.1%増・寄与度+1.3、主にチリから）が増加した。

《参考 2：全国》

- 輸入額は 6 兆 4,596 億円。対前年同月比は 16.5%増で、14 ヶ月連続の増加となった。

【差引】

結果、平成 30 年 2 月の横浜税関管内の輸出額から輸入額を差し引いた金額は 1,661 億円の赤字で、16 ヶ月連続の赤字となった。

《参考：全国》

- 差引額は 34 億円の黒字で、2 ヶ月ぶりの黒字となった。

横浜税関管内貿易速報

平成30年3月19日
横浜税関

(平成30年2月分)

貿易額	輸出			輸入			差引	
	価額	前年同月比伸率	全国比	価額	前年同月比伸率	全国比	価額	前年同月比伸率
管内	1兆260億円	8.7%	15.9%	1兆1,920億円	16.4%	18.5%	1,661億円	2.1倍
全国	6兆4,630億円	1.8%	100.0%	6兆4,596億円	16.5%	100.0%	34億円	99.6%

		商品別動向 (前年同月比伸率) (寄与度)				地域(国)別動向 (前年同月比伸率)			
横浜 税関 管内	輸	【主要品目】 1. 自動車 2,771 億円(16.6%) 2. 鉄鋼 644 億円(4.5%) 3. 有機化合物 458 億円(1.2%) 【主要増加品目】 自動車 2,771 億円 (16.6%) (4.2) 医薬品 129 億円 (3.2倍) (0.9) 建設用・鉱山用機械 284 億円 (37.2%) (0.8) 【主要減少品目】 原動機 405 億円 (16.3%) (0.8) プラスチック 299 億円 (18.1%) (0.7) ポンプ・遠心分離機 143 億円 (20.3%) (0.4)				アジア 4,902 億円(0.3%) [中華人民共和国 1,646 億円(8.1%)] [A S E A N 1,562 億円(5.6%)] アメリカ合衆国 2,351 億円(22.8%) E U 856 億円(26.1%)			
	入	【主要品目】 1. 原油・粗油 2,467 億円(1.0%) 523万2千KL(15.1%) 2. 液化天然ガス 1,942 億円(21.8%) 381万2千MT(12.2%) 3. 石油製品 780 億円(43.0%) 【主要増加品目】 液化天然ガス 1,942 億円 (21.8%) (3.4) 石油製品 780 億円 (43.0%) (2.3) 金属鉱・くず 557 億円 (32.1%) (1.3) 【主要減少品目】 コーヒー 57 億円 (32.3%) (0.3)				アジア 3,809 億円(23.5%) [中華人民共和国 1,481 億円(61.6%)] [A S E A N 1,491 億円(1.3%)] アメリカ合衆国 948 億円(0.9%) E U 1,040 億円(30.8%)			
原油単価 平成30年2月: 47,142円/KL 68.6 ドル/バーレル (平成29年2月: 39,620円/KL 55.5ドル/バーレル) 為替レート(税関長公示レートの平均値) 平成30年2月: 109.26 円/ドル (平成29年2月: 113.40 円/ドルと比べ、3.7%の円高)									

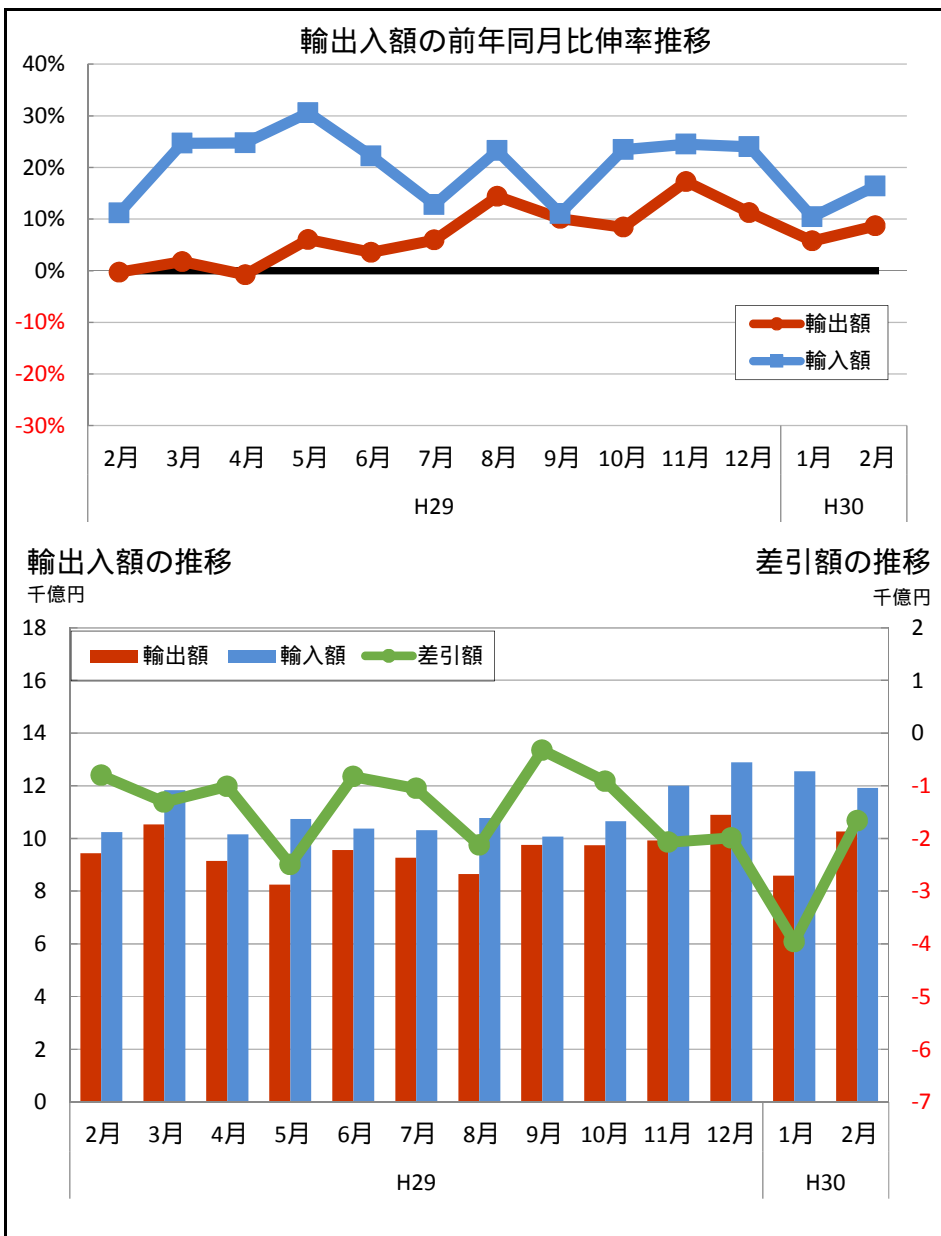
◎管内貿易額推移表

	輸 出 額			輸 入 額			差 引 額	
	(億円)	前年同期 比伸率 %	全国比 %	(億円)	前年同期 比伸率 %	全国比 %	(億円)	前年同期 比伸率 %
平成25年	114,115	7.7	16.4	168,830	17.8	20.8	-54,715	46.2
平成26年	118,317	3.7	16.2	180,100	6.7	21.0	-61,783	12.9
平成27年	120,356	1.7	15.9	141,335	-21.5	18.0	-20,979	-66.0
平成28年	106,393	-11.6	15.2	109,135	-22.8	16.5	-2,742	-86.9
平成29年	113,277	6.5	14.5	131,431	20.4	17.4	-18,154	562.0
平成28年上半期	53,977	-10.6	15.6	53,508	-26.4	16.3	469	—
下半期	52,416	-12.6	14.8	55,627	-19.0	16.7	-3,211	-62.9
平成29年上半期	55,040	2.0	14.6	64,724	21.0	17.6	-9,684	—
下半期	58,237	11.1	14.4	66,707	19.9	17.3	-8,470	163.8
平成28年 第3Q	25,167	-16.4	14.8	26,960	-25.0	16.8	-1,793	-69.4
第4Q	27,249	-8.8	14.7	28,667	-12.3	16.6	-1,418	-49.4
平成29年 第1Q	28,093	1.2	14.8	33,445	16.8	17.9	-5,352	501.3
第2Q	26,947	2.8	14.3	31,279	25.8	17.3	-4,332	—
第3Q	27,669	9.9	14.1	31,166	15.6	16.9	-3,497	95.0
第4Q	30,568	12.2	14.6	35,541	24.0	17.6	-4,973	250.7
平成29年 2月	9,441	-0.3	14.9	10,243	11.2	18.5	-802	—
3月	10,532	1.8	14.6	11,838	24.7	17.9	-1,306	—
4月	9,148	-0.8	14.5	10,159	24.7	17.4	-1,011	—
5月	8,244	6.0	14.1	10,740	30.6	17.7	-2,496	455.1
6月	9,555	3.5	14.5	10,380	22.2	16.8	-825	—
7月	9,269	5.9	14.3	10,320	12.8	17.0	-1,050	163.0
8月	8,651	14.4	13.8	10,772	23.2	17.4	-2,122	80.4
9月	9,749	10.1	14.3	10,074	11.1	16.4	-325	49.2
10月	9,739	8.4	14.6	10,653	23.4	16.6	-913	—
11月	9,930	17.2	14.3	12,002	24.5	17.6	-2,072	76.5
12月	10,899	11.2	14.9	12,887	24.0	18.5	-1,988	233.8
平成30年 1月(P1)	8,586	5.8	14.1	12,547	10.4	17.8	-3,961	22.1
2月(P2)	10,260	8.7	15.9	11,920	16.4	18.5	-1,661	107.2

(P1)は、輸入は速報値（輸出は確報値）

(P2)は、輸出、輸入とも速報値

◎管内貿易額月別推移グラフ



管内輸出品別表

品名	単位	平成30年2月分							平成30年1月以降累計						
		数量	前年同月 比伸率 %	価額 (百万円)	前年同月 比伸率 %	構成比 %	増減 寄与度	全国比 %	数量	前年同期 比伸率 %	価額 (百万円)	前年同期 比伸率 %	構成比 %	増減 寄与度	全国比 %
総額				1,025,955	8.7	100.0	8.7	15.9			1,884,590	7.3	100.0	7.3	15.0
食料品及び動物				7,841	12.4	0.8	0.1	19.5			16,077	31.6	0.9	0.2	19.1
飲料及びたばこ				891	6.9	0.1	0.0	12.9			1,808	14.0	0.1	0.0	12.3
原材料				26,976	5.6	2.6	0.2	29.8			50,116	6.6	2.7	0.2	29.3
金属鉱及びくず	トン	316,767	4.5	15,830	19.7	1.5	0.3	37.5	607,898	7.8	28,099	21.8	1.5	0.3	36.8
鉱物性燃料				37,591	-4.0	3.7	-0.2	36.1			81,736	-11.9	4.3	-0.6	38.5
石油製品				37,261	-4.4	3.6	-0.2	37.1			81,097	-11.8	4.3	-0.6	39.3
動植物性油脂	トン	1,203	-53.3	211	-43.5	0.0	-0.0	9.8	3,130	-62.1	479	-48.0	0.0	-0.0	11.5
化学製品				133,786	0.6	13.0	0.1	20.0			264,610	6.0	14.0	0.8	19.4
有機化合物				45,800	-1.2	4.5	-0.1	28.2			94,528	4.7	5.0	0.2	27.5
無機化合物	トン	91,642	41.7	7,095	17.8	0.7	0.1	15.1	185,119	-0.5	14,133	10.8	0.7	0.1	15.5
染料・なめし剤及び着色剤	〃	6,915	-11.9	7,142	-5.8	0.7	-0.0	17.3	13,351	-3.9	13,953	4.4	0.7	0.0	17.3
医薬品	〃	552	17.0	12,889	215.6	1.3	0.9	24.5	1,043	1.7	16,142	95.3	0.9	0.4	15.1
精油・香料及び化粧品類	〃	6,003	-8.9	10,776	7.0	1.1	0.1	23.6	11,914	5.8	23,188	33.1	1.2	0.3	25.2
プラスチック	〃	96,427	-24.4	29,906	-18.1	2.9	-0.7	16.1	189,803	-17.9	61,157	-7.4	3.2	-0.3	16.2
原料別製品				119,343	1.3	11.6	0.2	16.8			235,854	2.4	12.5	0.3	16.9
ゴム製品	トン	24,550	-3.7	12,939	-4.5	1.3	-0.1	18.7	47,556	-1.0	25,389	1.3	1.3	0.0	19.7
非金属鉱物製品				5,080	-4.2	0.5	-0.0	6.9			9,097	-5.5	0.5	-0.0	6.6
鉄鋼	トン	760,062	-3.0	64,384	4.5	6.3	0.3	23.8	1,548,794	-7.9	131,411	3.0	7.0	0.2	24.1
(鉄鋼のフラットロール製品)	〃	564,819	-7.7	45,554	-1.9	4.4	-0.1	27.5	1,195,647	-6.9	97,145	4.0	5.2	0.2	28.0
非鉄金属	〃	19,430	-12.1	17,086	0.5	1.7	0.0	14.3	37,373	-4.2	33,132	6.8	1.8	0.1	13.8
金属製品				13,343	1.0	1.3	0.0	13.4			23,815	-1.2	1.3	-0.0	12.6
一般機械				204,792	0.2	20.0	0.0	15.6			378,263	3.8	20.1	0.8	15.1
原動機	トン	29,734	-0.9	40,472	-16.3	3.9	-0.8	17.9	55,761	-0.8	75,681	-11.3	4.0	-0.5	17.6
(自動車用エンジン)	〃	21,811	6.4	18,667	5.8	1.8	0.1	19.1	39,404	-1.3	33,776	-1.0	1.8	-0.0	18.2
事務用機器				11,408	-18.5	1.1	-0.3	10.1			20,714	-21.7	1.1	-0.3	9.1
金属加工機械				21,729	8.6	2.1	0.2	21.3			35,906	10.7	1.9	0.2	19.2
印刷機械及び製本機械				3,640	64.6	0.4	0.2	50.6			8,300	67.4	0.4	0.2	53.1
建設用・鉱山用機械				28,396	37.2	2.8	0.8	28.0			53,270	21.2	2.8	0.5	27.9
ポンプ及び遠心分離機				14,322	-20.3	1.4	-0.4	14.2			29,733	-7.9	1.6	-0.1	15.5
荷役機械				14,189	9.6	1.4	0.1	25.1			26,196	14.5	1.4	0.2	25.6
半導体等製造装置	トン	1,734	61.6	12,098	52.1	1.2	0.4	5.2	3,403	58.3	23,810	48.7	1.3	0.4	5.2
電気機器				85,529	6.2	8.3	0.5	8.1			153,261	7.4	8.1	0.6	7.4
重電機器				10,483	-13.4	1.0	-0.2	14.5			17,815	-3.3	0.9	-0.0	12.7
電気回路等の機器				16,844	1.2	1.6	0.0	10.9			33,303	14.9	1.8	0.2	10.7
電池				4,623	5.1	0.5	0.0	10.0			8,180	2.0	0.4	0.0	9.1
半導体等電子部品				1,710	-19.1	0.2	-0.0	0.6			3,207	-17.5	0.2	-0.0	0.5
(I C)	千個	8,598	-30.4	554	-20.9	0.1	-0.0	0.3	17,578	-21.4	1,021	-26.6	0.1	-0.0	0.2
電気計測機器				14,743	3.3	1.4	0.1	11.2			27,592	1.0	1.5	0.0	11.3
輸送用機器				345,943	24.3	33.7	7.2	21.4			584,745	14.7	31.0	4.3	19.1
自動車	台	136,021	8.2	277,138	16.6	27.0	4.2	25.4	238,132	6.1	475,200	10.1	25.2	2.5	24.3
(乗用車)	〃	107,036	10.3	211,517	21.9	20.6	4.0	21.6	184,670	6.0	352,350	10.6	18.7	1.9	20.1
(貨物自動車)	〃	25,749	2.6	60,414	5.4	5.9	0.3	70.1	47,465	8.0	112,890	12.3	6.0	0.7	71.6
自動車の部分品	トン	39,156	6.5	34,448	3.6	3.4	0.1	10.8	70,438	4.1	63,006	3.3	3.3	0.1	10.6
船舶	隻	1	-50.0	3,821	14.1	0.4	0.1	5.2	4	-20.0	14,010	34.5	0.7	0.2	5.1
雑製品				35,119	0.4	3.4	0.0	9.4			68,610	5.8	3.6	0.2	9.5
科学光学機器				16,700	12.2	1.6	0.2	9.6			30,445	14.3	1.6	0.2	8.8
写真用・映画用材料				5,333	-11.8	0.5	-0.1	14.0			11,213	-5.4	0.6	-0.0	14.4
その他				27,931	25.3	2.7	0.6	5.8			49,027	22.5	2.6	0.5	5.2

管内輸入品別表

品名	単位	平成30年2月分						平成30年1月以降累計							
		数量	前年同月 比伸率 %	価額 (百万円)	前年同月 比伸率 %	構成比 %	増減 寄与度	全国比 %	数量	前年同期 比伸率 %	価額 (百万円)	前年同期 比伸率 %	構成比 %	増減 寄与度	全国比 %
総額				1,192,039	16.4	100.0	16.4	18.5			2,446,765	13.2	100.0	13.2	18.1
食料品及び動物				125,547	18.1	10.5	1.9	26.6			256,516	14.7	10.5	1.5	26.3
肉類及び同調製品	トン	67,208	12.4	33,311	12.1	2.8	0.4	31.4	134,813	13.7	67,778	12.0	2.8	0.3	30.9
酪農品及び鳥卵	〃	18,750	-1.9	7,951	14.9	0.7	0.1	58.9	40,002	4.9	17,074	23.4	0.7	0.1	60.5
魚介類及び同調製品	〃	29,352	43.5	21,235	43.8	1.8	0.6	17.0	61,234	22.1	45,710	24.0	1.9	0.4	17.3
穀物及び同調製品	〃	632,124	40.7	20,435	45.4	1.7	0.6	30.8	1,281,052	40.1	41,420	41.0	1.7	0.6	30.4
果実	〃	45,930	5.8	8,731	13.6	0.7	0.1	23.7	91,244	8.8	17,963	12.6	0.7	0.1	23.6
野菜	〃	62,091	30.0	11,908	29.6	1.0	0.3	26.0	119,906	13.0	23,802	11.7	1.0	0.1	26.4
コーヒー	〃	14,420	-26.3	5,719	-32.3	0.5	-0.3	46.1	30,025	-7.8	11,845	-16.9	0.5	-0.1	45.4
飼料	〃	73,332	-13.8	5,103	6.3	0.4	0.0	18.1	154,128	3.8	10,114	-2.3	0.4	-0.0	16.7
飲料及びたばこ				9,199	57.6	0.8	0.3	10.6			17,691	45.5	0.7	0.3	10.8
原材料				78,183	21.1	6.6	1.3	20.2			172,154	24.0	7.0	1.5	21.4
大豆	トン	71,964	-28.9	3,709	-35.2	0.3	-0.2	31.1	175,333	-4.8	9,112	-12.6	0.4	-0.1	36.9
木材				3,843	-20.2	0.3	-0.1	12.1			9,605	7.8	0.4	0.0	14.4
金属鉱及びびくず	千ト	4,074	6.8	55,673	32.1	4.7	1.3	21.2	8,012	4.0	122,903	36.2	5.0	1.5	22.4
鉱物性燃料				608,384	14.0	51.0	7.3	39.4			1,226,849	10.2	50.1	5.3	39.1
石炭	千ト	4,079	8.0	61,480	10.1	5.2	0.6	29.1	8,429	2.2	124,383	5.0	5.1	0.3	28.7
原油及び粗油	千KL	5,232	-15.1	246,671	1.0	20.7	0.2	37.4	11,144	-14.6	519,677	0.8	21.2	0.2	37.9
石油製品				77,980	43.0	6.5	2.3	43.2			142,477	23.8	5.8	1.3	39.9
天然ガス及び製造ガス	千ト	4,236	13.4	222,066	24.1	18.6	4.2	45.3	8,393	7.9	437,653	20.7	17.9	3.5	45.2
(液化石油ガス)	〃	424	25.7	27,839	43.5	2.3	0.8	44.7	834	1.3	56,442	24.7	2.3	0.5	45.0
(液化天然ガス)	〃	3,812	12.2	194,228	21.8	16.3	3.4	45.4	7,558	8.7	381,211	20.2	15.6	3.0	45.2
動植物性油脂	トン	43,746	9.7	5,585	1.3	0.5	0.0	38.9	101,123	23.7	12,632	12.1	0.5	0.1	40.0
化学製品				68,479	34.7	5.7	1.7	9.9			150,926	25.4	6.2	1.4	10.4
有機化合物				31,732	55.1	2.7	1.1	21.0			65,626	42.3	2.7	0.9	20.6
無機化合物	トン	51,277	203.6	7,085	68.2	0.6	0.3	9.6	93,443	34.5	14,688	29.8	0.6	0.2	9.0
放射性元素	KG	---	---	---	---	---	---	---	44,236	83.5	7,076	110.0	0.3	0.2	74.8
精油・香料及び化粧品類	トン	4,575	-20.4	3,969	-14.1	0.3	-0.1	11.1	9,573	-18.8	8,901	-6.4	0.4	-0.0	11.9
プラスチック	〃	44,705	51.8	12,210	38.4	1.0	0.3	14.0	88,285	27.2	25,246	24.4	1.0	0.2	13.8
原料別製品				83,656	18.8	7.0	1.3	14.6			174,928	12.0	7.1	0.9	14.5
木製品及びコルク製品(除家具)				7,509	44.8	0.6	0.2	12.7			15,521	10.3	0.6	0.1	12.1
非金属鉱物製品				5,353	34.1	0.4	0.1	10.1			11,600	8.2	0.5	0.0	10.0
鉄鋼	トン	179,122	11.0	19,274	37.4	1.6	0.5	23.6	365,658	-3.8	37,551	17.3	1.5	0.3	22.6
非鉄金属	〃	73,437	-21.0	28,792	-0.3	2.4	-0.0	18.2	157,381	-7.4	59,942	5.0	2.4	0.1	18.4
(アルミニウム及び同合金)	〃	65,861	-22.3	16,665	-9.5	1.4	-0.2	26.2	141,486	-7.0	36,014	8.1	1.5	0.1	26.6
金属製品				12,776	32.2	1.1	0.3	12.7			29,632	29.1	1.2	0.3	13.9
一般機械				60,192	0.5	5.0	0.0	9.5			119,762	4.1	4.9	0.2	9.2
原動機	トン	6,781	2.1	19,713	-4.7	1.7	-0.1	16.9	15,147	11.0	32,506	1.6	1.3	0.0	14.2
事務用機器				14,337	26.0	1.2	0.3	6.4			29,028	3.8	1.2	0.0	6.2
建設用・鉱山用機械	トン	9,047	34.2	4,221	29.8	0.4	0.1	26.3	19,837	31.9	10,444	38.5	0.4	0.1	29.4
電気機器				40,537	21.4	3.4	0.7	4.4			85,197	10.5	3.5	0.4	4.1
重電機器				4,032	53.1	0.3	0.1	8.1			8,639	17.5	0.4	0.1	7.9
音響・映像機器(含部品)				5,498	14.3	0.5	0.1	5.6			11,550	1.1	0.5	0.0	5.6
半導体等電子部品				4,298	-31.1	0.4	-0.2	2.2			8,958	-12.6	0.4	-0.1	2.0
輸送用機器				65,032	5.6	5.5	0.3	28.8			130,188	16.5	5.3	0.9	27.2
自動車	台	12,209	2.8	48,339	15.2	4.1	0.6	50.5	22,649	12.2	95,179	27.0	3.9	0.9	46.4
自動車の部分品	トン	11,007	28.3	10,431	32.3	0.9	0.2	13.7	22,554	9.6	22,239	17.0	0.9	0.1	13.9
雑製品				40,801	41.1	3.4	1.2	5.0			81,843	11.3	3.3	0.4	4.9
家具	トン	15,559	49.3	7,353	43.8	0.6	0.2	10.7	30,541	15.2	14,469	12.6	0.6	0.1	10.6
衣類及び同附属品				16,013	57.1	1.3	0.6	5.9			32,312	30.1	1.3	0.3	6.0
科学光学機器				2,861	-18.6	0.2	-0.1	2.0			5,840	-34.4	0.2	-0.1	2.0
その他				6,445	95.0	0.5	0.3	7.0			18,077	138.1	0.7	0.5	8.5

管内地域(国)別表 (平成30年2月分)

地域又は国	輸 出					輸 入					出超額 (-は入超) (百万円)
	価 額 (百万円)	前年同月 比伸率 %	構成比 %	増減 寄与度	全国比 %	価 額 (百万円)	前年同月 比伸率 %	構成比 %	増減 寄与度	全国比 %	
総 額	1,025,955	8.7	100.0	8.7	15.9	1,192,039	16.4	100.0	16.4	18.5	-166,084
ア シ ア	490,246	-0.3	47.8	-0.2	14.5	380,911	23.5	32.0	7.1	12.1	109,335
大韓民国	64,292	3.2	6.3	0.2	13.5	51,107	18.0	4.3	0.8	17.7	13,186
中華人民共和国	164,561	-8.1	16.0	-1.5	15.2	148,121	61.6	12.4	5.5	9.8	16,440
台湾	45,987	3.7	4.5	0.2	12.5	12,313	11.2	1.0	0.1	5.6	33,674
香港	23,860	-16.2	2.3	-0.5	7.8	432	37.1	0.0	0.0	2.4	23,429
ベトナム	19,391	-28.6	1.9	-0.8	15.7	16,355	38.2	1.4	0.4	9.2	3,036
タイ	41,182	3.4	4.0	0.1	14.5	30,691	7.2	2.6	0.2	13.8	10,491
シンガポール	21,624	23.3	2.1	0.4	10.0	6,861	-51.3	0.6	-0.7	6.4	14,763
マレーシア	18,544	-13.4	1.8	-0.3	15.4	49,993	4.5	4.2	0.2	27.5	-31,450
フィリピン	22,007	30.8	2.1	0.5	21.4	7,374	3.1	0.6	0.0	8.2	14,634
インドネシア	28,363	35.4	2.8	0.8	21.0	22,216	-13.8	1.9	-0.3	10.4	6,147
インド	15,943	12.8	1.6	0.2	17.3	18,837	97.3	1.6	0.9	31.3	-2,894
中 東	27,116	-11.0	2.6	-0.4	12.8	310,561	12.0	26.1	3.3	40.2	-283,445
イラン	3,038	225.2	0.3	0.2	33.0	14,923	-59.0	1.3	-2.1	45.3	-11,885
サウジアラビア	5,811	-1.3	0.6	-0.0	12.7	93,062	43.1	7.8	2.7	29.7	-87,250
クウェート	2,302	68.4	0.2	0.1	13.8	23,451	-6.8	2.0	-0.2	46.7	-21,149
カタール	1,139	-32.1	0.1	-0.1	8.1	53,905	38.7	4.5	1.5	47.0	-52,766
アラブ首長国連邦	9,165	-35.3	0.9	-0.5	12.9	115,980	17.4	9.7	1.7	58.7	-106,815
西 欧	93,418	25.4	9.1	2.0	11.5	105,764	31.2	8.9	2.5	13.2	-12,346
英国	24,249	87.6	2.4	1.2	19.5	7,816	1.0	0.7	0.0	13.1	16,433
オランダ	11,308	-2.9	1.1	-0.0	8.8	3,745	47.5	0.3	0.1	14.1	7,563
ベルギー	7,145	8.1	0.7	0.1	12.1	8,992	337.8	0.8	0.7	34.6	-1,847
フランス	3,687	-18.5	0.4	-0.1	5.6	8,486	-19.2	0.7	-0.2	9.5	-4,800
ドイツ	19,476	33.5	1.9	0.5	10.2	42,480	28.0	3.6	0.9	19.4	-23,003
スペイン	4,971	38.3	0.5	0.1	11.8	5,051	57.0	0.4	0.2	17.6	-80
イタリア	5,300	-25.1	0.5	-0.2	11.8	11,672	79.3	1.0	0.5	10.4	-6,371
トルコ	6,953	42.5	0.7	0.2	20.9	388	-35.5	0.0	-0.0	5.5	6,565
中東欧・ロシア等	12,973	-12.9	1.3	-0.2	8.6	40,514	-20.6	3.4	-1.0	21.0	-27,541
ロシア	7,980	-19.2	0.8	-0.2	11.5	32,153	-22.3	2.7	-0.9	23.8	-24,173
北 米	246,197	21.6	24.0	4.6	18.0	120,015	5.1	10.1	0.6	15.8	126,181
カナダ	11,061	0.3	1.1	0.0	11.8	25,199	36.1	2.1	0.7	21.9	-14,138
アメリカ合衆国	235,136	22.8	22.9	4.6	18.4	94,798	-0.9	8.0	-0.1	14.7	140,338
中 南 米	84,843	57.5	8.3	3.3	31.1	57,965	18.4	4.9	0.9	22.0	26,878
メキシコ	28,318	-10.0	2.8	-0.3	32.6	4,210	-23.1	0.4	-0.1	7.5	24,108
コロンビア	2,818	-6.4	0.3	-0.0	29.2	4,446	43.4	0.4	0.1	49.4	-1,628
チリ	12,218	114.4	1.2	0.7	56.3	16,723	143.3	1.4	1.0	22.3	-4,505
ブラジル	3,575	20.2	0.3	0.1	8.9	16,594	-14.4	1.4	-0.3	26.2	-13,019
アフリカ	18,244	-8.1	1.8	-0.2	27.0	16,201	20.9	1.4	0.3	24.1	2,042
南アフリカ共和国	4,774	-11.6	0.5	-0.1	22.0	3,939	20.9	0.3	0.1	10.0	836
大 洋 州	52,919	-6.0	5.2	-0.4	26.2	160,107	22.8	13.4	2.9	35.2	-107,188
オーストラリア	43,746	4.8	4.3	0.2	26.2	147,077	28.4	12.3	3.2	35.6	-103,331
ニュージーランド	6,106	-21.2	0.6	-0.2	30.0	5,412	12.6	0.5	0.1	26.9	695
EU	85,642	26.1	8.3	1.9	11.0	104,029	30.8	8.7	2.4	14.2	-18,387
ASEAN	156,239	5.6	15.2	0.9	15.7	149,116	-1.3	12.5	-0.2	14.4	7,123

管内地域(国)別品別表<輸出>① (平成30年2月分)

品名	アジア				中華人民共和国				ASEAN			
	価額 (百万円)	前年同月 比伸率 %	構成比 %	増減 寄与度	価額 (百万円)	前年同月 比伸率 %	構成比 %	増減 寄与度	価額 (百万円)	前年同月 比伸率 %	構成比 %	増減 寄与度
総額	490,246	-0.3	100.0	-0.3	164,561	-8.1	100.0	-8.1	156,239	5.6	100.0	5.6
食料品及び動物	4,208	-4.1	0.9	-0.0	223	-57.9	0.1	-0.2	1,585	8.5	1.0	0.1
飲料及びたばこ	541	-16.3	0.1	-0.0	96	17.5	0.1	0.0	83	6.8	0.1	0.0
原材料	22,450	1.3	4.6	0.1	8,265	-19.1	5.0	-1.1	3,686	-16.9	2.4	-0.5
金属鉱及びくず	14,770	12.9	3.0	0.3	5,319	-16.5	3.2	-0.6	1,166	-24.2	0.7	-0.3
鉱物性燃料	15,086	-23.5	3.1	-0.9	1,136	-45.9	0.7	-0.5	8,764	21.0	5.6	1.0
石油製品	14,773	-24.5	3.0	-1.0	1,103	-45.9	0.7	-0.5	8,703	20.5	5.6	1.0
動植物性油脂	54	-8.5	0.0	-0.0	11	-33.5	0.0	-0.0	16	22.8	0.0	0.0
化学製品	108,765	-0.5	22.2	-0.1	49,068	-1.2	29.8	-0.3	17,388	5.7	11.1	0.6
有機化合物	40,268	2.8	8.2	0.2	23,824	-4.5	14.5	-0.6	2,486	4.0	1.6	0.1
無機化合物	5,202	13.6	1.1	0.1	1,026	4.1	0.6	0.0	782	42.7	0.5	0.2
染料・なめし剤及び着色剤	5,771	-5.6	1.2	-0.1	1,230	-31.9	0.7	-0.3	2,149	10.1	1.4	0.1
医薬品	7,832	348.2	1.6	1.2	7,058	495.0	4.3	3.3	210	14.1	0.1	0.0
精油・香料及び化粧品類	9,412	8.4	1.9	0.1	2,981	8.4	1.8	0.1	1,920	6.4	1.2	0.1
プラスチック	24,663	-20.1	5.0	-1.3	8,702	-31.5	5.3	-2.2	6,510	4.4	4.2	0.2
原料別製品	84,812	2.7	17.3	0.4	16,169	-24.2	9.8	-2.9	35,199	12.0	22.5	2.5
ゴム製品	3,166	-6.8	0.6	-0.0	973	-21.9	0.6	-0.2	1,430	12.0	0.9	0.1
非金属鉱物製品	4,055	-0.9	0.8	-0.0	1,190	-36.4	0.7	-0.4	1,184	24.9	0.8	0.2
鉄鋼	49,807	5.2	10.2	0.5	5,732	-34.3	3.5	-1.7	22,603	14.7	14.5	2.0
(鉄鋼のフラットロール製品)	35,681	4.9	7.3	0.3	4,287	-30.3	2.6	-1.0	16,241	14.0	10.4	1.4
非鉄金属	14,810	-1.1	3.0	-0.0	3,955	-0.1	2.4	-0.0	5,169	-4.0	3.3	-0.1
金属製品	7,998	7.8	1.6	0.1	2,676	-14.8	1.6	-0.3	3,030	9.6	1.9	0.2
一般機械	115,621	-2.2	23.6	-0.5	49,586	-3.0	30.1	-0.9	34,458	-13.1	22.1	-3.5
原動機	20,011	-23.8	4.1	-1.3	7,424	-11.5	4.5	-0.5	9,206	-35.1	5.9	-3.4
(自動車用エンジン)	8,173	17.3	1.7	0.2	2,067	18.6	1.3	0.2	4,792	26.8	3.1	0.7
事務用機器	3,807	-40.9	0.8	-0.5	1,564	-43.5	1.0	-0.7	1,189	-50.6	0.8	-0.8
金属加工機械	13,618	12.2	2.8	0.3	6,867	9.5	4.2	0.3	3,445	25.2	2.2	0.5
印刷機械及び製本機械	1,664	-5.6	0.3	-0.0	1,163	105.6	0.7	0.3	219	-75.7	0.1	-0.5
建設用・鉱山用機械	9,246	22.2	1.9	0.3	2,085	129.1	1.3	0.7	3,385	-8.4	2.2	-0.2
ポンプ及び遠心分離機	8,865	-7.7	1.8	-0.2	3,115	-2.8	1.9	-0.0	3,032	-9.0	1.9	-0.2
荷役機械	6,149	3.0	1.3	0.0	1,709	-30.0	1.0	-0.4	3,118	24.4	2.0	0.4
半導体等製造装置	12,039	52.1	2.5	0.8	6,271	6.9	3.8	0.2	20	-89.4	0.0	-0.1
電気機器	44,025	-0.4	9.0	-0.0	18,164	-14.0	11.0	-1.6	13,572	17.2	8.7	1.3
重電機器	7,478	10.8	1.5	0.1	1,469	-17.8	0.9	-0.2	3,324	11.6	2.1	0.2
電気回路等の機器	11,560	-5.7	2.4	-0.1	6,523	-17.5	4.0	-0.8	3,124	22.3	2.0	0.4
電池	763	104.3	0.2	0.1	417	198.0	0.3	0.2	145	596.0	0.1	0.1
半導体等電子部品	1,113	-29.9	0.2	-0.1	297	-38.8	0.2	-0.1	563	-29.8	0.4	-0.2
(I C)	458	-28.9	0.1	-0.0	124	-46.4	0.1	-0.1	195	-11.6	0.1	-0.0
電気計測機器	9,342	3.0	1.9	0.1	3,170	-2.8	1.9	-0.1	2,354	19.6	1.5	0.3
輸送用機器	59,465	2.9	12.1	0.3	9,522	-16.2	5.8	-1.0	33,105	20.0	21.2	3.7
自動車	38,044	-9.2	7.8	-0.8	5,163	-27.6	3.1	-1.1	18,268	-0.8	11.7	-0.1
(乗用車)	19,520	-10.8	4.0	-0.5	5,140	-27.6	3.1	-1.1	6,180	26.0	4.0	0.9
(貨物自動車)	15,498	-1.4	3.2	-0.0	24	-15.3	0.0	-0.0	10,048	-3.4	6.4	-0.2
自動車の部分品	15,590	11.5	3.2	0.3	4,142	1.7	2.5	0.0	9,375	23.0	6.0	1.2
船舶	3,821	14,878.5	0.8	0.8	---	---	---	---	3,821	全増	2.4	2.6
雑製品	21,044	-1.3	4.3	-0.1	8,047	0.8	4.9	0.0	4,291	-2.7	2.7	-0.1
科学光学機器	10,614	12.0	2.2	0.2	4,478	13.7	2.7	0.3	1,533	-5.1	1.0	-0.1
写真用・映画用材料	3,823	-13.8	0.8	-0.1	959	-16.6	0.6	-0.1	857	-20.4	0.5	-0.1
その他	14,176	23.8	2.9	0.6	4,274	22.1	2.6	0.4	4,092	12.3	2.6	0.3

管内地域(国)別品別表 <輸出> ② (平成30年2月分)

品名	アメリカ合衆国				EU				中東			
	価額 (百万円)	前年同月 比伸率 %	構成比 %	増減 寄与度	価額 (百万円)	前年同月 比伸率 %	構成比 %	増減 寄与度	価額 (百万円)	前年同月 比伸率 %	構成比 %	増減 寄与度
総額	235,136	22.8	100.0	22.8	85,642	26.1	100.0	26.1	27,116	-11.0	100.0	-11.0
食料品及び動物	995	50.4	0.4	0.2	255	2.9	0.3	0.0	131	-2.3	0.5	-0.0
飲料及びたばこ	251	178.4	0.1	0.1	39	5.8	0.0	0.0	0	全増	0.0	0.0
原材料	975	51.4	0.4	0.2	2,717	54.1	3.2	1.4	396	171.9	1.5	0.8
金属鉱及びくず	101	160.1	0.0	0.0	872	763.2	1.0	1.1	79	全増	0.3	0.3
鉱物性燃料	5,446	308.9	2.3	2.1	67	-32.0	0.1	-0.0	105	54.1	0.4	0.1
石油製品	5,445	309.1	2.3	2.1	59	-39.5	0.1	-0.1	98	44.9	0.4	0.1
動植物性油脂	41	5.2	0.0	0.0	57	-78.7	0.1	-0.3	1	113.4	0.0	0.0
化学製品	8,102	-17.0	3.4	-0.9	11,969	35.9	14.0	4.7	901	32.4	3.3	0.7
有機化合物	1,875	-40.8	0.8	-0.7	2,757	-16.5	3.2	-0.8	84	-48.1	0.3	-0.3
無機化合物	667	6.7	0.3	0.0	467	6.5	0.5	0.0	41	-51.2	0.2	-0.1
染料・なめし剤及び着色剤	490	-2.6	0.2	-0.0	484	32.8	0.6	0.2	29	-58.4	0.1	-0.1
医薬品	299	26.0	0.1	0.0	4,353	447.1	5.1	5.2	1	全増	0.0	0.0
精油・香料及び化粧品類	501	-10.6	0.2	-0.0	619	-1.3	0.7	-0.0	69	30.7	0.3	0.1
プラスチック	2,028	-12.9	0.9	-0.2	2,251	1.0	2.6	0.0	172	-19.6	0.6	-0.1
原料別製品	8,969	5.4	3.8	0.2	5,712	25.7	6.7	1.7	5,647	96.0	20.8	9.1
ゴム製品	2,724	-20.9	1.2	-0.4	2,566	40.8	3.0	1.1	1,301	-8.8	4.8	-0.4
非金属鉱物製品	464	-22.7	0.2	-0.1	278	33.2	0.3	0.1	95	-18.1	0.3	-0.1
鉄鋼	1,670	99.5	0.7	0.4	584	17.7	0.7	0.1	4,025	346.9	14.8	10.2
(鉄鋼のフラットロール製品)	675	39.9	0.3	0.1	279	-21.7	0.3	-0.1	1,262	304.7	4.7	3.1
非鉄金属	1,080	7.9	0.5	0.0	909	83.9	1.1	0.6	5	-95.8	0.0	-0.4
金属製品	2,567	24.5	1.1	0.3	1,081	-13.0	1.3	-0.2	164	-12.2	0.6	-0.1
一般機械	39,993	19.9	17.0	3.5	17,568	0.2	20.5	0.1	4,000	-32.9	14.8	-6.4
原動機	9,829	-2.5	4.2	-0.1	3,604	-18.8	4.2	-1.2	1,553	-25.6	5.7	-1.8
(自動車用エンジン)	3,699	-7.0	1.6	-0.1	1,619	-15.4	1.9	-0.4	1,438	2.6	5.3	0.1
事務用機器	5,882	33.7	2.5	0.8	917	-17.2	1.1	-0.3	56	50.1	0.2	0.1
金属加工機械	3,714	-2.1	1.6	-0.0	2,949	53.9	3.4	1.5	22	-79.6	0.1	-0.3
印刷機械及び製本機械	1,065	6,098.2	0.5	0.5	55	-85.7	0.1	-0.5	78	全増	0.3	0.3
建設用・鉱山用機械	6,774	57.7	2.9	1.3	3,157	29.8	3.7	1.1	585	-0.8	2.2	-0.0
ポンプ及び遠心分離機	1,847	-2.5	0.8	-0.0	1,088	-22.4	1.3	-0.5	643	-64.0	2.4	-3.8
荷役機械	3,199	31.7	1.4	0.4	2,473	20.0	2.9	0.6	311	-38.1	1.1	-0.6
半導体等製造装置	59	全増	0.0	0.0	---	(3)	全減	-0.0	---	(35)	全減	-0.1
電気機器	15,923	13.9	6.8	1.0	17,163	31.3	20.0	6.0	1,722	-34.6	6.4	-3.0
重電機器	793	17.4	0.3	0.1	1,236	-51.0	1.4	-1.9	222	-63.9	0.8	-1.3
電気回路等の機器	1,815	17.5	0.8	0.1	997	36.1	1.2	0.4	443	-59.2	1.6	-2.1
電池	2,591	121.3	1.1	0.7	1,133	-58.0	1.3	-2.3	56	-55.6	0.2	-0.2
半導体等電子部品	446	5.4	0.2	0.0	135	112.5	0.2	0.1	0	-61.0	0.0	-0.0
(I C)	36	-27.3	0.0	-0.0	56	5,348.3	0.1	0.1	---	---	---	---
電気計測機器	1,713	7.3	0.7	0.1	2,706	14.4	3.2	0.5	46	-54.9	0.2	-0.2
輸送用機器	146,391	27.6	62.3	16.5	19,033	33.7	22.2	7.1	12,968	-22.2	47.8	-12.1
自動車	140,853	30.6	59.9	17.2	15,577	43.9	18.2	7.0	11,152	-22.3	41.1	-10.5
(乗用車)	130,793	33.9	55.6	17.3	13,135	42.1	15.3	5.7	6,050	-29.5	22.3	-8.3
(貨物自動車)	9,856	-3.1	4.2	-0.2	2,438	53.9	2.8	1.3	4,777	-13.1	17.6	-2.4
自動車の部分品	4,977	-13.6	2.1	-0.4	3,039	-2.4	3.5	-0.1	1,602	-17.6	5.9	-1.1
船舶	---	---	---	---	---	---	---	---	---	---	---	---
雑製品	5,805	-6.1	2.5	-0.2	4,673	15.8	5.5	0.9	687	55.9	2.5	0.8
科学光学機器	2,809	1.0	1.2	0.0	2,216	24.1	2.6	0.6	228	213.3	0.8	0.5
写真用・映画用材料	545	-5.1	0.2	-0.0	416	-19.3	0.5	-0.1	155	77.8	0.6	0.2
その他	2,244	0.4	1.0	0.0	6,388	93.8	7.5	4.6	558	-35.5	2.1	-1.0

管内地域(国)別品別表 <輸入> ① (平成30年2月分)

品名	アジア				中華人民共和国				ASEAN			
	価額 (百万円)	前年同月 比伸率 %	構成比 %	増減 寄与度	価額 (百万円)	前年同月 比伸率 %	構成比 %	増減 寄与度	価額 (百万円)	前年同月 比伸率 %	構成比 %	増減 寄与度
総額	380,911	23.5	100.0	23.5	148,121	61.6	100.0	61.6	149,116	-1.3	100.0	-1.3
食料品及び動物	42,372	26.7	11.1	2.9	19,099	50.6	12.9	7.0	20,005	10.9	13.4	1.3
肉類及び同調製品	10,844	25.3	2.8	0.7	3,756	67.8	2.5	1.7	7,055	10.2	4.7	0.4
酪農品及び鳥卵	198	119.4	0.1	0.0	32	1,070.6	0.0	0.0	148	109.1	0.1	0.1
魚介類及び同調製品	9,980	40.7	2.6	0.9	4,622	67.5	3.1	2.0	4,096	17.3	2.7	0.4
穀物及び同調製品	1,519	-4.3	0.4	-0.0	738	29.6	0.5	0.2	667	-29.4	0.4	-0.2
果実	3,364	7.0	0.9	0.1	1,106	15.8	0.7	0.2	1,749	-8.0	1.2	-0.1
野菜	7,979	31.7	2.1	0.6	6,920	36.7	4.7	2.0	723	1.2	0.5	0.0
コーヒー	773	-30.7	0.2	-0.1	9	全増	0.0	0.0	755	-18.1	0.5	-0.1
飼料	843	7.3	0.2	0.0	497	322.1	0.3	0.4	206	-46.8	0.1	-0.1
飲料及びたばこ	605	68.3	0.2	0.1	219	214.6	0.1	0.2	95	3.3	0.1	0.0
原材料	11,936	45.1	3.1	1.2	4,752	107.4	3.2	2.7	4,269	15.2	2.9	0.4
大豆	43	14.4	0.0	0.0	43	14.4	0.0	0.0	---	---	---	---
木材	260	108.6	0.1	0.0	105	170.4	0.1	0.1	152	77.3	0.1	0.0
金属鉱及びくず	5,625	75.7	1.5	0.8	1,223	2,365.5	0.8	1.3	1,975	42.8	1.3	0.4
鉱物性燃料	101,105	13.7	26.5	4.0	8,501	1,005.4	5.7	8.4	62,709	-12.1	42.1	-5.7
石炭	3,853	-25.1	1.0	-0.4	352	-29.6	0.2	-0.2	3,499	-24.7	2.3	-0.8
原油及び粗油	---(2,110)	全減	---	-0.7	---	---	---	---	---(2,110)	全減	---	-1.4
石油製品	38,166	80.5	10.0	5.5	8,012	28,611.7	5.4	8.7	337	-92.4	0.2	-2.7
天然ガス及び製造ガス (液化石油ガス)	58,949	-2.2	15.5	-0.4	---	---	---	---	58,872	-2.0	39.5	-0.8
(液化天然ガス)	76	-50.7	0.0	-0.0	---	---	---	---	---	---	---	---
58,872	-2.0	15.5	-0.4	---	---	---	---	---	58,872	-2.0	39.5	-0.8
動植物性油脂	3,934	-4.9	1.0	-0.1	23	193.4	0.0	0.0	3,812	0.4	2.6	0.0
化学製品	36,430	53.5	9.6	4.1	17,293	68.6	11.7	7.7	7,753	32.5	5.2	1.3
有機化合物	13,908	51.6	3.7	1.5	8,170	89.0	5.5	4.2	1,485	22.4	1.0	0.2
無機化合物	5,102	101.4	1.3	0.8	1,902	46.0	1.3	0.7	222	-20.5	0.1	-0.0
放射性元素	---	---	---	---	---	---	---	---	---	---	---	---
精油・香料及び化粧品類	2,303	-9.7	0.6	-0.1	881	9.4	0.6	0.1	1,139	-18.0	0.8	-0.2
プラスチック	8,634	59.0	2.3	1.0	2,136	48.4	1.4	0.8	3,519	60.9	2.4	0.9
原料別製品	56,752	39.8	14.9	5.2	21,513	64.5	14.5	9.2	15,604	43.0	10.5	3.1
木製品及びコルク製品(除家具)	6,191	41.5	1.6	0.6	1,013	64.9	0.7	0.4	5,172	38.6	3.5	1.0
非金属鉱物製品	4,590	42.1	1.2	0.4	3,271	75.9	2.2	1.5	769	7.7	0.5	0.0
鉄鋼	14,198	44.2	3.7	1.4	2,570	89.6	1.7	1.3	2,207	450.3	1.5	1.2
非鉄金属 (アルミニウム及び同合金)	13,716	38.9	3.6	1.2	3,458	51.7	2.3	1.3	3,395	56.2	2.3	0.8
4,042	51.3	1.1	0.4	2,577	41.9	1.7	0.8	728	195.4	0.5	0.3	
金属製品	10,596	46.2	2.8	1.1	7,010	66.3	4.7	3.1	1,726	23.1	1.2	0.2
一般機械	37,211	9.8	9.8	1.1	23,824	53.5	16.1	9.1	8,214	20.4	5.5	0.9
原動機	3,558	18.0	0.9	0.2	1,798	20.4	1.2	0.3	685	12.7	0.5	0.1
事務用機器	14,212	28.4	3.7	1.0	11,222	40.8	7.6	3.6	2,683	-2.6	1.8	-0.0
建設用・鉱山用機械	2,777	110.5	0.7	0.5	1,873	167.9	1.3	1.3	475	91.8	0.3	0.2
電気機器	34,955	16.7	9.2	1.6	22,188	26.6	15.0	5.1	8,944	3.7	6.0	0.2
重電機器	3,022	26.3	0.8	0.2	2,070	61.1	1.4	0.9	514	13.5	0.3	0.0
音響・映像機器(含部品)	5,066	13.6	1.3	0.2	3,014	-8.3	2.0	-0.3	1,137	58.0	0.8	0.3
半導体等電子部品	4,061	-26.5	1.1	-0.5	2,803	-32.6	1.9	-1.5	494	-17.6	0.3	-0.1
輸送用機器	12,347	-28.6	3.2	-1.6	5,832	35.9	3.9	1.7	4,205	-64.0	2.8	-5.0
自動車	2,711	25.6	0.7	0.2	179	27.1	0.1	0.0	2,421	20.9	1.6	0.3
自動車の部分品	6,955	30.8	1.8	0.5	4,050	60.4	2.7	1.7	1,645	-5.9	1.1	-0.1
雑製品	38,637	49.0	10.1	4.1	23,755	62.4	16.0	10.0	12,247	33.7	8.2	2.0
家具	6,986	45.4	1.8	0.7	4,945	59.7	3.3	2.0	1,713	15.8	1.1	0.2
衣類及び同附属品	15,952	59.0	4.2	1.9	9,009	70.6	6.1	4.1	6,324	52.3	4.2	1.4
科学光学機器	2,449	-3.0	0.6	-0.0	907	-9.2	0.6	-0.1	838	-8.3	0.6	-0.1
その他	4,628	124.1	1.2	0.8	1,124	112.8	0.8	0.6	1,258	13.9	0.8	0.1

管内地域(国)別品別表 <輸入> ② (平成30年2月分)

品名	アメリカ合衆国				EU				中東			
	価額 (百万円)	前年同月 比伸率 %	構成比 %	増減 寄与度	価額 (百万円)	前年同月 比伸率 %	構成比 %	増減 寄与度	価額 (百万円)	前年同月 比伸率 %	構成比 %	増減 寄与度
総額	94,798	-0.9	100.0	-0.9	104,029	30.8	100.0	30.8	310,561	12.0	100.0	12.0
食料品及び動物	27,545	28.4	29.1	6.4	13,035	18.5	12.5	2.6	510	44.3	0.2	0.1
肉類及び同調製品	9,112	-3.5	9.6	-0.3	3,712	61.5	3.6	1.8	---	---	---	---
酪農品及び鳥卵	1,189	17.0	1.3	0.2	2,202	16.1	2.1	0.4	---	---	---	---
魚介類及び同調製品	1,922	35.9	2.0	0.5	1,223	49.8	1.2	0.5	55	201.3	0.0	0.0
穀物及び同調製品	9,860	92.3	10.4	4.9	812	2.6	0.8	0.0	2	-46.3	0.0	-0.0
果実	1,317	30.6	1.4	0.3	453	3.2	0.4	0.0	402	33.8	0.1	0.0
野菜	1,647	14.0	1.7	0.2	1,120	53.8	1.1	0.5	32	全増	0.0	0.0
コーヒー	108	-3.9	0.1	-0.0	221	-1.4	0.2	-0.0	1	全増	0.0	0.0
飼料	1,387	5.4	1.5	0.1	1,879	49.4	1.8	0.8	---	全減	---	-0.0
飲料及びたばこ	738	-1.0	0.8	-0.0	6,405	85.8	6.2	3.7	4	554.4	0.0	0.0
原材料	7,047	-36.1	7.4	-4.2	2,646	57.0	2.5	1.2	805	185.2	0.3	0.2
大豆	3,066	-34.7	3.2	-1.7	---	---	---	---	---	---	---	---
木材	1,113	-52.0	1.2	-1.3	521	2.5	0.5	0.0	---	---	---	---
金属鉱及びびくず	1,921	-43.0	2.0	-1.5	1,248	150.6	1.2	0.9	522	223.5	0.2	0.1
鉱物性燃料	29,573	30.6	31.2	7.2	93	16.7	0.1	0.0	304,472	11.5	98.0	11.3
石炭	5,232	175,955.4	5.5	5.5	---	---	---	---	---	---	---	---
原油及び粗油	---	---	---	---	---	---	---	---	228,935	8.7	73.7	6.6
石油製品	8,928	157.2	9.4	5.7	76	20.3	0.1	0.0	19,385	-24.2	6.2	-2.2
天然ガス及び製造ガス	15,412	-19.6	16.3	-3.9	---	---	---	---	56,153	52.3	18.1	7.0
(液化石油ガス)	15,412	13.4	16.3	1.9	---	---	---	---	9,685	77.4	3.1	1.5
(液化天然ガス)	---	全減	---	-5.8	---	---	---	---	46,468	48.0	15.0	5.4
動植物性油脂	163	-6.9	0.2	-0.0	1,205	47.1	1.2	0.5	45	-42.2	0.0	-0.0
化学製品	10,263	-28.3	10.8	-4.2	13,565	108.8	13.0	8.9	2,977	587.9	1.0	0.9
有機化合物	5,034	-21.1	5.3	-1.4	8,155	485.8	7.8	8.5	2,531	731.1	0.8	0.8
無機化合物	990	11.8	1.0	0.1	415	-3.3	0.4	-0.0	51	63.5	0.0	0.0
放射性元素	---	---	---	---	---	---	---	---	---	---	---	---
精油・香料及び化粧品類	360	-41.3	0.4	-0.3	1,261	-3.4	1.2	-0.1	---	全減	---	-0.0
プラスチック	1,837	-16.1	1.9	-0.4	934	17.9	0.9	0.2	362	340.8	0.1	0.1
原料別製品	1,865	-32.2	2.0	-0.9	5,000	2.6	4.8	0.2	1,670	-41.3	0.5	-0.4
木製品及びコルク製品(除家具)	47	-58.5	0.0	-0.1	665	22.4	0.6	0.2	---	---	---	---
非金属鉱物製品	204	-43.2	0.2	-0.2	515	53.6	0.5	0.2	---	全減	---	-0.0
鉄鋼	84	54.5	0.1	0.0	366	-42.8	0.4	-0.3	---	---	---	---
非鉄金属	167	-50.3	0.2	-0.2	489	-10.7	0.5	-0.1	1,657	-40.0	0.5	-0.4
(アルミニウム及び同合金)	135	-48.2	0.1	-0.1	252	-21.0	0.2	-0.1	1,633	-40.0	0.5	-0.4
金属製品	550	-18.8	0.6	-0.1	1,529	-5.1	1.5	-0.1	---	全減	---	-0.0
一般機械	7,786	-39.9	8.2	-5.4	13,107	13.3	12.6	1.9	14	-79.6	0.0	-0.0
原動機	6,738	-40.5	7.1	-4.8	8,840	49.8	8.5	3.7	---	---	---	---
事務用機器	42	-50.1	0.0	-0.0	74	-42.4	0.1	-0.1	---	---	---	---
建設用・鉱山用機械	291	-4.9	0.3	-0.0	848	-47.8	0.8	-1.0	---	---	---	---
電気機器	1,992	126.1	2.1	1.2	2,959	95.1	2.8	1.8	4	9.4	0.0	0.0
重電機器	87	19.2	0.1	0.0	910	526.5	0.9	1.0	---	---	---	---
音響・映像機器(含部品)	399	26.3	0.4	0.1	30	251.4	0.0	0.0	---	---	---	---
半導体等電子部品	---	全減	---	-0.0	---	全減	---	-0.2	---	---	---	---
輸送用機器	5,988	-18.6	6.3	-1.4	44,469	22.8	42.7	10.4	---	全減	---	-0.0
自動車	4,026	-27.0	4.2	-1.6	40,238	17.6	38.7	7.6	---	全減	---	-0.0
自動車の部分品	621	17.5	0.7	0.1	2,121	44.1	2.0	0.8	---	---	---	---
雑製品	643	-33.2	0.7	-0.3	1,302	-20.0	1.3	-0.4	14	114.4	0.0	0.0
家具	14	-62.4	0.0	-0.0	310	42.2	0.3	0.1	---	全減	---	-0.0
衣類及び同附属品	35	52.1	0.0	0.0	8	-78.9	0.0	-0.0	11	全増	0.0	0.0
科学光学機器	189	68.7	0.2	0.1	169	-78.7	0.2	-0.8	3	全増	0.0	0.0
その他	1,195	212.1	1.3	0.8	245	32.3	0.2	0.1	46	-7.9	0.0	-0.0

管内港等別貿易額表

港等名	平成30年2月分						平成30年1月以降累計					
	輸出額 (百万円)	前年同月 比伸率 %	管内比 %	輸入額 (百万円)	前年同月 比伸率 %	管内比 %	輸出額 (百万円)	前年同期 比伸率 %	管内比 %	輸入額 (百万円)	前年同期 比伸率 %	管内比 %
横浜	653,651	9.6	63.7	370,357	26.1	31.1	1,175,361	9.8	62.4	745,013	12.7	30.4
川崎	88,589	-17.3	8.6	188,027	18.0	15.8	169,060	-15.9	9.0	412,983	17.9	16.9
横須賀	11,684	172.4	1.1	4,311	11.1	0.4	27,585	146.0	1.5	6,815	0.2	0.3
千葉	72,414	5.1	7.1	319,941	2.4	26.8	139,191	-6.5	7.4	636,688	3.6	26.0
木更津	21,399	-8.4	2.1	71,350	7.2	6.0	44,263	-7.3	2.3	150,298	10.0	6.1
鹿島	33,726	-5.6	3.3	97,055	16.2	8.1	77,188	0.5	4.1	194,175	18.7	7.9
日立	80,484	40.9	7.8	31,227	47.2	2.6	138,721	35.1	7.4	70,520	48.7	2.9
つくば	8,597	1.4	0.8	1,189	-12.9	0.1	16,547	8.5	0.9	2,372	-20.6	0.1
小名浜	12,178	399.4	1.2	34,142	88.9	2.9	14,268	134.2	0.8	73,731	91.4	3.0
相馬	4,551	-11.5	0.4	9,406	31.9	0.8	8,700	-1.0	0.5	18,929	13.7	0.8
福島空港	---	---	---	---	---	---	---	---	---	---	---	---
仙台塩釜	23,035	3.1	2.2	59,535	20.2	5.0	43,086	-7.8	2.3	123,309	15.2	5.0
石巻	1,070	54.5	0.1	3,817	6.0	0.3	2,042	79.5	0.1	8,716	15.4	0.4
気仙沼	---(66)	全減	---	24	-28.3	0.0	8	-89.2	0.0	30	-52.4	0.0
仙台空港	898	-7.8	0.1	37	-28.2	0.0	2,148	33.8	0.1	86	-45.7	0.0
宇都宮	13,678	22.0	1.3	1,620	-56.6	0.1	26,420	46.3	1.4	3,098	-56.2	0.1
管内計	1,025,955	8.7	100.0	1,192,039	16.4	100.0	1,884,590	7.3	100.0	2,446,765	13.2	100.0

(注) 日立には常陸那珂港の実績を、つくばには百里飛行場の実績を含む。

管内主要港貿易額推移表<輸出>

	全 国		管 内			横 浜			川 崎			千 葉			鹿 島		
	輸出額 (億円)	前年同期 比伸率 %	輸出額 (億円)	前年同期 比伸率 %	全国比 %	輸出額 (億円)	前年同期 比伸率 %	全国比 %	輸出額 (億円)	前年同期 比伸率 %	全国比 %	輸出額 (億円)	前年同期 比伸率 %	全国比 %	輸出額 (億円)	前年同期 比伸率 %	全国比 %
平成25年	697,742	9.5	114,115	7.7	16.4	67,480	-0.4	9.7	16,547	28.3	2.4	10,930	28.3	1.6	5,165	30.5	0.7
平成26年	730,930	4.8	118,317	3.7	16.2	71,177	5.5	9.7	16,936	2.4	2.3	11,315	3.5	1.5	4,546	-12.0	0.6
平成27年	756,139	3.4	120,356	1.7	15.9	75,310	5.8	10.0	15,652	-7.6	2.1	9,941	-12.1	1.3	4,698	3.3	0.6
平成28年	700,358	-7.4	106,393	-11.6	15.2	68,847	-8.6	9.8	12,597	-19.5	1.8	7,536	-24.2	1.1	3,814	-18.8	0.5
平成29年	782,865	11.8	113,277	6.5	14.5	71,772	4.2	9.2	11,198	-11.1	1.4	7,871	4.5	1.0	4,063	6.5	0.5
平成28年上半期	345,164	-8.7	53,977	-10.6	15.6	34,974	-6.5	10.1	6,446	-15.8	1.9	3,897	-23.9	1.1	1,870	-24.0	0.5
下半期	355,193	-6.1	52,416	-12.6	14.8	33,872	-10.7	9.5	6,151	-23.1	1.7	3,638	-24.6	1.0	1,944	-13.1	0.5
平成29年上半期	377,858	9.5	55,040	2.0	14.6	34,314	-1.9	9.1	5,766	-10.5	1.5	3,937	1.0	1.0	2,035	8.8	0.5
下半期	405,006	14.0	58,237	11.1	14.4	37,459	10.6	9.2	5,432	-11.7	1.3	3,934	8.1	1.0	2,028	4.4	0.5
平成29年 2月	63,471	11.3	9,441	-0.3	14.9	5,963	-1.8	9.4	1,071	-3.9	1.7	689	9.8	1.1	357	10.7	0.6
3月	72,280	11.9	10,532	1.8	14.6	6,480	-3.5	9.0	1,204	-3.0	1.7	773	-0.3	1.1	399	4.1	0.6
4月	63,302	7.5	9,148	-0.8	14.5	5,698	-5.9	9.0	860	-27.2	1.4	598	-10.3	0.9	313	13.7	0.5
5月	58,516	14.9	8,244	6.0	14.1	5,207	5.4	8.9	805	-11.0	1.4	532	-11.6	0.9	277	-4.3	0.5
6月	66,080	9.7	9,555	3.5	14.5	6,228	3.1	9.4	889	-21.8	1.3	544	-11.4	0.8	277	-5.0	0.4
7月	64,946	13.4	9,269	5.9	14.3	6,030	5.5	9.3	907	-14.9	1.4	578	3.7	0.9	292	-10.0	0.5
8月	62,785	18.1	8,651	14.4	13.8	5,484	11.3	8.7	864	9.0	1.4	654	6.3	1.0	342	1.4	0.5
9月	68,107	14.1	9,749	10.1	14.3	6,263	9.2	9.2	890	-12.5	1.3	653	-1.5	1.0	336	14.7	0.5
10月	66,929	14.0	9,739	8.4	14.6	6,369	10.4	9.5	882	-20.4	1.3	601	-10.8	0.9	353	7.0	0.5
11月	69,200	16.2	9,930	17.2	14.3	6,159	15.3	8.9	916	-14.9	1.3	764	49.6	1.1	376	28.9	0.5
12月	73,039	9.4	10,899	11.2	14.9	7,154	12.1	9.8	975	-10.9	1.3	684	10.6	0.9	329	-10.4	0.5
平成30年 1月	60,863	12.3	8,586	5.8	14.1	5,217	10.1	8.6	805	-14.3	1.3	668	-16.5	1.1	435	5.8	0.7
2月※	64,630	1.8	10,260	8.7	15.9	6,537	9.6	10.1	886	-17.3	1.4	724	5.1	1.1	337	-5.6	0.5

※は速報値

管内主要港貿易額推移表<輸入>

	全 国																	
	管 内					横 浜			川 崎			千 葉			鹿 島			
	輸入額 (億円)	前年同期 比伸率 %	輸入額 (億円)	前年同期 比伸率 %	全国比 %	輸入額 (億円)	前年同期 比伸率 %	全国比 %	輸入額 (億円)	前年同期 比伸率 %	全国比 %	輸入額 (億円)	前年同期 比伸率 %	全国比 %	輸入額 (億円)	前年同期 比伸率 %	全国比 %	
平成25年	812,425	14.9	168,830	17.8	20.8	41,737	13.9	5.1	31,521	23.8	3.9	47,929	17.4	5.9	17,277	17.1	2.1	
平成26年	859,091	5.7	180,100	6.7	21.0	46,172	10.6	5.4	32,235	2.3	3.8	54,661	14.0	6.4	14,998	-13.2	1.7	
平成27年	784,055	-8.7	141,335	-21.5	18.0	46,229	0.1	5.9	24,275	-24.7	3.1	35,611	-34.9	4.5	10,728	-28.5	1.4	
平成28年	660,420	-15.8	109,135	-22.8	16.5	37,999	-17.8	5.8	17,334	-28.6	2.6	26,585	-25.3	4.0	8,203	-23.5	1.2	
平成29年	753,792	14.1	131,431	20.4	17.4	41,336	8.8	5.5	22,248	28.4	3.0	33,145	24.7	4.4	10,611	29.4	1.4	
平成28年上半期	327,427	-17.1	53,508	-26.4	16.3	19,505	-16.2	6.0	8,543	-34.2	2.6	12,493	-31.4	3.8	3,824	-28.0	1.2	
下半期	332,993	-14.4	55,627	-19.0	16.7	18,494	-19.5	5.6	8,791	-22.2	2.6	14,092	-19.0	4.2	4,379	-19.1	1.3	
平成29年上半期	367,758	12.3	64,724	21.0	17.6	20,077	2.9	5.5	11,264	31.8	3.1	16,356	30.9	4.4	5,350	39.9	1.5	
下半期	386,035	15.9	66,707	19.9	17.3	21,258	14.9	5.5	10,985	25.0	2.8	16,790	19.1	4.3	5,261	20.1	1.4	
平成29年 2月	55,426	1.4	10,243	11.2	18.5	2,937	-11.4	5.3	1,593	-1.9	2.9	3,126	56.5	5.6	835	30.6	1.5	
3月	66,245	16.0	11,838	24.7	17.9	3,461	7.1	5.2	2,074	26.7	3.1	3,048	34.5	4.6	1,076	29.3	1.6	
4月	58,519	15.2	10,159	24.7	17.4	3,118	3.9	5.3	1,809	42.6	3.1	2,424	32.5	4.1	812	35.9	1.4	
5月	60,560	17.8	10,740	30.6	17.7	3,410	5.9	5.6	1,942	59.6	3.2	2,516	30.4	4.2	974	70.5	1.6	
6月	61,747	15.7	10,380	22.2	16.8	3,476	9.0	5.6	1,935	59.9	3.1	2,222	13.0	3.6	853	40.7	1.4	
7月	60,880	16.5	10,320	12.8	17.0	3,532	12.5	5.8	1,756	32.2	2.9	2,527	6.3	4.2	802	5.9	1.3	
8月	61,817	15.5	10,772	23.2	17.4	3,475	10.5	5.6	1,798	33.6	2.9	2,719	20.7	4.4	691	26.1	1.1	
9月	61,569	12.3	10,074	11.1	16.4	3,313	13.2	5.4	1,648	13.6	2.7	2,348	7.6	3.8	891	21.8	1.4	
10月	64,143	19.0	10,653	23.4	16.6	3,371	16.0	5.3	1,905	36.9	3.0	2,719	34.0	4.2	732	11.8	1.1	
11月	68,148	17.3	12,002	24.5	17.6	3,922	23.5	5.8	1,777	13.2	2.6	3,052	19.4	4.5	1,029	44.7	1.5	
12月	69,477	15.0	12,887	24.0	18.5	3,645	13.9	5.2	2,101	23.3	3.0	3,424	27.1	4.9	1,116	14.4	1.6	
平成30年 1月※	70,304	7.7	12,547	10.4	17.8	3,747	1.9	5.3	2,250	17.8	3.2	3,167	4.9	4.5	971	21.3	1.4	
2月※	64,596	16.5	11,920	16.4	18.5	3,704	26.1	5.7	1,880	18.0	2.9	3,199	2.4	5.0	971	16.2	1.5	

※は速報値

管内主要港貿易額推移表<輸出入>

	全 国		管 内			横 浜			川 崎			千 葉			鹿 島		
	輸出入額 (億円)	前年同期 比伸率 %	輸出入額 (億円)	前年同期 比伸率 %	全国比 %	輸出入額 (億円)	前年同期 比伸率 %	全国比 %	輸出入額 (億円)	前年同期 比伸率 %	全国比 %	輸出入額 (億円)	前年同期 比伸率 %	全国比 %	輸出入額 (億円)	前年同期 比伸率 %	全国比 %
平成25年	1,510,167	12.3	282,945	13.5	18.7	109,217	4.6	7.2	48,069	25.3	3.2	58,859	19.2	3.9	22,442	19.9	1.5
平成26年	1,590,021	5.3	298,417	5.5	18.8	117,349	7.4	7.4	49,171	2.3	3.1	65,975	12.1	4.1	19,544	-12.9	1.2
平成27年	1,540,195	-3.1	261,691	-12.3	17.0	121,539	3.6	7.9	39,927	-18.8	2.6	45,552	-31.0	3.0	15,426	-21.1	1.0
平成28年	1,360,777	-11.6	215,528	-17.6	15.8	106,846	-12.1	7.9	29,931	-25.0	2.2	34,120	-25.1	2.5	12,017	-22.1	0.9
平成29年	1,536,657	12.9	244,708	13.5	15.9	113,108	5.9	7.4	33,446	11.7	2.2	41,016	20.2	2.7	14,674	22.1	1.0
平成28年上半期	672,591	-13.0	107,484	-19.2	16.0	54,479	-10.2	8.1	14,989	-27.4	2.2	16,390	-29.7	2.4	5,695	-26.7	0.8
下半期	688,186	-10.3	108,043	-16.0	15.7	52,367	-14.0	7.6	14,942	-22.6	2.2	17,730	-20.2	2.6	6,323	-17.4	0.9
平成29年上半期	745,616	10.9	119,764	11.4	16.1	54,391	-0.2	7.3	17,030	13.6	2.3	20,293	23.8	2.7	7,385	29.7	1.0
下半期	791,041	14.9	124,944	15.6	15.8	58,717	12.1	7.4	16,417	9.9	2.1	20,724	16.9	2.6	7,289	15.3	0.9
平成29年 2月	118,897	6.5	19,684	5.4	16.6	8,901	-5.2	7.5	2,664	-2.7	2.2	3,815	45.3	3.2	1,192	23.9	1.0
3月	138,525	13.8	22,370	12.7	16.1	9,941	-0.0	7.2	3,278	13.9	2.4	3,822	25.6	2.8	1,475	21.4	1.1
4月	121,821	11.1	19,308	11.2	15.8	8,816	-2.7	7.2	2,669	8.9	2.2	3,022	21.1	2.5	1,125	28.9	0.9
5月	119,076	16.4	18,984	18.7	15.9	8,616	5.6	7.2	2,747	29.5	2.3	3,048	20.4	2.6	1,251	45.3	1.1
6月	127,827	12.5	19,935	12.5	15.6	9,704	5.2	7.6	2,824	20.4	2.2	2,766	7.2	2.2	1,131	25.9	0.9
7月	125,827	14.9	19,589	9.4	15.6	9,561	8.0	7.6	2,662	11.2	2.1	3,106	5.8	2.5	1,094	1.1	0.9
8月	124,602	16.8	19,423	19.1	15.6	8,958	11.0	7.2	2,661	24.5	2.1	3,372	17.6	2.7	1,034	16.7	0.8
9月	129,676	13.2	19,823	10.6	15.3	9,576	10.6	7.4	2,538	2.8	2.0	3,001	5.5	2.3	1,227	19.8	0.9
10月	131,073	16.4	20,392	15.8	15.6	9,741	12.2	7.4	2,786	11.5	2.1	3,320	22.9	2.5	1,084	10.2	0.8
11月	137,348	16.7	21,931	21.1	16.0	10,081	18.4	7.3	2,693	1.8	2.0	3,817	24.4	2.8	1,406	40.1	1.0
12月	142,516	12.0	23,786	17.8	16.7	10,799	12.7	7.6	3,076	9.9	2.2	4,108	24.1	2.9	1,445	7.6	1.0
平成30年 1月※	131,166	9.8	21,134	8.5	16.1	8,964	6.5	6.8	3,054	7.2	2.3	3,835	0.4	2.9	1,406	16.1	1.1
2月※	129,226	8.7	22,180	12.7	17.2	10,240	15.0	7.9	2,766	3.8	2.1	3,924	2.9	3.0	1,308	9.7	1.0

※は速報値

管内港等別・品別貿易額表

(平成30年2月分)

◎ 横 浜

輸 出	価 額 (百万円)	前年同月 比伸率 %	構成比 %	増減 寄与度	輸 入	価 額 (百万円)	前年同月 比伸率 %	構成比 %	増減 寄与度
総額	653,651	9.6	100.0	9.6	総額	370,357	26.1	100.0	26.1
自動車	169,268	30.4	25.9	6.6	非鉄金属	27,859	5.0	7.5	0.4
自動車の部分品	31,457	-0.2	4.8	-0.0	液化天然ガス	24,695	85.6	6.7	3.9
原動機	28,645	-26.4	4.4	-1.7	原油・粗油	19,013	82.5	5.1	2.9
航空機類	27,393	3,337.8	4.2	4.5	原動機	14,097	-23.3	3.8	-1.5
金属加工機械	20,732	5.2	3.2	0.2	事務用機器	13,758	27.8	3.7	1.0
プラスチック	19,220	-16.7	2.9	-0.6	衣類・同附属品	13,577	52.2	3.7	1.6
建設用・鉱山用機械	17,824	32.4	2.7	0.7	有機化合物	12,868	26.1	3.5	0.9
非鉄金属	15,171	0.3	2.3	0.0	自動車	10,683	118.9	2.9	2.0
電気回路等の機器	14,625	-1.9	2.2	-0.0	金属製品	10,253	25.4	2.8	0.7
科学光学機器	14,278	7.9	2.2	0.2	自動車の部分品	9,668	31.3	2.6	0.8

◎ 川 崎

輸 出	価 額 (百万円)	前年同月 比伸率 %	構成比 %	増減 寄与度	輸 入	価 額 (百万円)	前年同月 比伸率 %	構成比 %	増減 寄与度
総額	88,589	-17.3	100.0	-17.3	総額	188,027	18.0	100.0	18.0
自動車	27,487	-45.0	31.0	-21.0	液化天然ガス	52,605	13.4	28.0	3.9
有機化合物	14,576	1.1	16.5	0.1	原油・粗油	36,817	5.9	19.6	1.3
石油製品	8,175	0.2	9.2	0.0	肉類・同調製品	25,575	6.7	13.6	1.0
鉄鋼	7,083	9.9	8.0	0.6	石油製品	13,677	47.3	7.3	2.8
金属鉱・くず	5,799	100.2	6.5	2.7	石炭	10,205	45.9	5.4	2.0

◎ 横 須 賀

輸 出	価 額 (百万円)	前年同月 比伸率 %	構成比 %	増減 寄与度	輸 入	価 額 (百万円)	前年同月 比伸率 %	構成比 %	増減 寄与度
総額	11,684	172.4	100.0	172.4	総額	4,311	11.1	100.0	11.1
自動車	11,231	199.0	96.1	174.2	自動車	3,073	3.4	71.3	2.6
有機化合物	183	-2.1	1.6	-0.1	魚介類・同調製品	709	18.9	16.4	2.9
プラスチック	112	-25.3	1.0	-0.9	船舶類	529	69.9	12.3	5.6

◎ 千 葉

輸 出	価 額 (百万円)	前年同月 比伸率 %	構成比 %	増減 寄与度	輸 入	価 額 (百万円)	前年同月 比伸率 %	構成比 %	増減 寄与度
総額	72,414	5.1	100.0	5.1	総額	319,941	2.4	100.0	2.4
石油製品	19,576	9.8	27.0	2.5	原油・粗油	138,076	-1.4	43.2	-0.6
鉄鋼	13,975	18.4	19.3	3.2	液化天然ガス	60,888	22.6	19.0	3.6
自動車	11,638	77.1	16.1	7.4	石油製品	40,625	15.6	12.7	1.8
有機化合物	11,212	-4.0	15.5	-0.7	自動車	20,549	-13.9	6.4	-1.1
金属鉱・くず	4,811	20.3	6.6	1.2	液化石油ガス	9,942	162.6	3.1	2.0

◎ 木 更 津

輸 出	価 額 (百万円)	前年同月 比伸率 %	構成比 %	増減 寄与度	輸 入	価 額 (百万円)	前年同月 比伸率 %	構成比 %	増減 寄与度
総額	21,399	-8.4	100.0	-8.4	総額	71,350	7.2	100.0	7.2
鉄鋼	18,024	-5.3	84.2	-4.3	液化天然ガス	48,601	13.1	68.1	8.5
自動車	2,711	-13.6	12.7	-1.8	石炭	12,453	-6.4	17.5	-1.3
粗鉱物	65	-52.4	0.3	-0.3	金属鉱・くず	7,744	-11.5	10.9	-1.5

管内港等別・品別貿易額表

(平成30年2月分)

◎ 鹿 島

輸 出	価 額 (百万円)	前年同月 比伸率 %	構成比 %	増減 寄与度	輸 入	価 額 (百万円)	前年同月 比伸率 %	構成比 %	増減 寄与度
総額	33,726	-5.6	100.0	-5.6	総額	97,055	16.2	100.0	16.2
鉄鋼	15,210	9.1	45.1	3.5	原油・粗油	32,374	-10.4	33.4	-4.5
有機化合物	9,850	-0.2	29.2	-0.1	石炭	17,228	20.3	17.8	3.5
プラスチック	2,874	-22.7	8.5	-2.4	金属鉱・くず	16,260	38.9	16.8	5.5
石油製品	1,870	-60.2	5.5	-7.9	石油製品	12,264	219.8	12.6	10.1

◎ 日 立 (常陸那珂を含む)

輸 出	価 額 (百万円)	前年同月 比伸率 %	構成比 %	増減 寄与度	輸 入	価 額 (百万円)	前年同月 比伸率 %	構成比 %	増減 寄与度
総額	80,484	40.9	100.0	40.9	総額	31,227	47.2	100.0	47.2
自動車	54,762	23.5	68.0	18.2	自動車	14,004	36.8	44.8	17.8
建設用・鉱山用機械	10,518	47.2	13.1	5.9	原動機	5,383	163.3	17.2	15.7
絶縁電線・絶縁ケーブル	6,211	11,532.0	7.7	10.8	石炭	3,318	83.6	10.6	7.1
荷役機械	2,515	22.4	3.1	0.8	液化天然ガス	3,189	34.1	10.2	3.8

◎ つ く ば (百里を含む)

輸 出	価 額 (百万円)	前年同月 比伸率 %	構成比 %	増減 寄与度	輸 入	価 額 (百万円)	前年同月 比伸率 %	構成比 %	増減 寄与度
総額	8,597	1.4	100.0	1.4	総額	1,189	-12.9	100.0	-12.9
荷役機械	1,931	-20.5	22.5	-5.9	酪農品・鳥卵	354	-5.6	29.8	-1.6
原動機	1,614	49.1	18.8	6.3	事務用機器	312	-30.9	26.3	-10.2
ポンプ・遠心分離機	656	-5.8	7.6	-0.5	飲料	129	-12.4	10.8	-1.3

◎ 小 名 浜

輸 出	価 額 (百万円)	前年同月 比伸率 %	構成比 %	増減 寄与度	輸 入	価 額 (百万円)	前年同月 比伸率 %	構成比 %	増減 寄与度
総額	12,178	399.4	100.0	399.4	総額	34,142	88.9	100.0	88.9
医薬品	10,017	56,617.5	82.3	410.1	金属鉱・くず	17,504	113.1	51.3	51.4
金属鉱・くず	451	55.4	3.7	6.6	有機化合物	7,253	9,250.7	21.2	39.7
ゴム製品	153	-57.4	1.3	-8.5	石炭	5,226	-6.1	15.3	-1.9
重電機器	126	-16.6	1.0	-1.0	石油製品	989	23,566.5	2.9	5.4

◎ 相 馬

輸 出	価 額 (百万円)	前年同月 比伸率 %	構成比 %	増減 寄与度	輸 入	価 額 (百万円)	前年同月 比伸率 %	構成比 %	増減 寄与度
総額	4,551	-11.5	100.0	-11.5	総額	9,406	31.9	100.0	31.9
原動機	4,477	-11.8	98.4	-11.7	石炭	9,182	31.3	97.6	30.7
金属製品	39	14.7	0.9	0.1					

◎ 福 島 空 港

輸 出	価 額 (百万円)	前年同月 比伸率 %	構成比 %	増減 寄与度	輸 入	価 額 (百万円)	前年同月 比伸率 %	構成比 %	増減 寄与度
総額	---	---	---	---	総額	---	---	---	---

管内港等別・品別貿易額表

(平成30年2月分)

◎ 仙台塩釜

輸 出	価 額 (百万円)	前年同月 比伸率 %	構成比 %	増減 寄与度	輸 入	価 額 (百万円)	前年同月 比伸率 %	構成比 %	増減 寄与度
総額	23,035	3.1	100.0	3.1	総額	59,535	20.2	100.0	20.2
ゴム製品	4,567	4.9	19.8	1.0	原油・粗油	20,392	-1.7	34.3	-0.7
事務用機器	3,550	-12.8	15.4	-2.3	石油製品	6,848	123.9	11.5	7.6
有機化合物	2,741	117.3	11.9	6.6	液化石油ガス	5,709	36.4	9.6	3.1
原動機	2,258	34.9	9.8	2.6	液化天然ガス	4,249	-11.1	7.1	-1.1

◎ 石 巻

輸 出	価 額 (百万円)	前年同月 比伸率 %	構成比 %	増減 寄与度	輸 入	価 額 (百万円)	前年同月 比伸率 %	構成比 %	増減 寄与度
総額	1,070	54.5	100.0	54.5	総額	3,817	6.0	100.0	6.0
紙類・同製品	495	16.1	46.3	9.9	穀物・同調製品	1,005	36.0	26.3	7.4
金属鉱・くず	426	78.5	39.9	27.1	木製品・コルク製品 (除家具)	975	481.3	25.5	22.4
鉄鋼	148	全 増	13.9	21.4	石炭	646	50.9	16.9	6.0

◎ 気仙沼

輸 出	価 額 (百万円)	前年同月 比伸率 %	構成比 %	増減 寄与度	輸 入	価 額 (百万円)	前年同月 比伸率 %	構成比 %	増減 寄与度
総額	---(66)	全 減	---	-100.0	総額	24	-28.3	100.0	-28.3
					魚介類・同調製品	24	-24.1	100.0	-22.7

◎ 仙台空港

輸 出	価 額 (百万円)	前年同月 比伸率 %	構成比 %	増減 寄与度	輸 入	価 額 (百万円)	前年同月 比伸率 %	構成比 %	増減 寄与度
総額	898	-7.8	100.0	-7.8	総額	37	-28.2	100.0	-28.2
電気計測機器	296	-19.8	33.0	-7.5	衣類・同附属品	14	-10.0	36.7	-2.9
金属製品	215	10.3	23.9	2.1	非金属鉱物製品	12	143.8	33.7	14.3
魚介類・同調製品	113	-13.9	12.6	-1.9	電気溶接器	1	18.6	2.2	0.2
電気回路等の機器	65	-2.5	7.2	-0.2	織物用繊維・くず	1	-42.0	1.9	-1.0

◎ 宇都宮

輸 出	価 額 (百万円)	前年同月 比伸率 %	構成比 %	増減 寄与度	輸 入	価 額 (百万円)	前年同月 比伸率 %	構成比 %	増減 寄与度
総額	13,678	22.0	100.0	22.0	総額	1,620	-56.6	100.0	-56.6
科学光学機器	1,983	35.2	14.5	4.6	プラスチック	719	-27.6	44.4	-7.4
プラスチック	1,486	-33.2	10.9	-6.6	織物用糸・繊維製品	330	235.0	20.4	6.2
マシン	1,434	全 増	10.5	12.8	科学光学機器	136	-5.1	8.4	-0.2

◎参考

1 統計地域

貿易額は、横浜、川崎、横須賀、千葉、木更津、鹿島、日立、つくば、小名浜、相馬、福島空港、仙台塩釜、石巻、気仙沼、仙台空港、宇都宮の各港等に所在する税関官署の管轄区域に蔵置された貨物の通関額によるものである(日立には常陸那珂港の実績を、つくばには百里飛行場の実績を含む)。

2 統計上の時期

- (1) 輸出は、当該輸出貨物を積載する船舶又は航空機の出港日。
- (2) 輸入は、当該輸入貨物の輸入許可の日(蔵入貨物、移入貨物、総保入貨物及び輸入許可前引取貨物は、それぞれ当該貨物の蔵入、移入、総保入、輸入許可前引取の承認の日)。

3 品目分類

品目分類は、「国際統一商品分類(HS)」に準拠した「輸出入統計品目表」等を参考にして作成された概況品目分類基準表による。

4 地域(国)別

- (1) [EU(欧州連合)] (28カ国)
スウェーデン、デンマーク、英国、アイルランド、オランダ、ベルギー、ルクセンブルク、フランス、ドイツ、ポルトガル、スペイン、イタリア、マルタ、フィンランド、ポーランド、オーストリア、ハンガリー、ギリシャ、ルーマニア、ブルガリア、キプロス、エストニア、ラトビア、リトアニア、クロアチア、スロベニア、チェコ、スロバキア
- (2) [ASEAN(東南アジア諸国連合)] (10カ国)
ベトナム、タイ、シンガポール、マレーシア、ブルネイ、フィリピン、インドネシア、カンボジア、ラオス、ミャンマー
- (3) 「中華人民共和国」は、香港及びマカオを含まない。

5 数量

数量は、「輸出入統計品目表」に記載されている単位を基本とし、単位未満は切り捨てた。但し、桁数が大きいものは千単位とし、単位未満は四捨五入した。

6 価額

原則として、輸出はFOB価格、輸入はCIF価格による。

※ 数量又は価額欄に示した符号等は、下記の意味を示したものである。

- (1) 「---」は、実績皆無のもの
- (2) 「0」は、表示の単位に満たないもの
- (3) 「空欄」は、単位を設けていないもの又は単位が異なるため集計できないもの
- (4) 数量及び価額の()内は、前年同期の値を示す

7 寄与度

寄与度とは、全体の伸率に対し、各品目がどの程度貢献(寄与)したのかを示すもの。

[計算式]

$$\text{寄与度} = \frac{\text{個々の品目の当期輸出(入)額} - \text{個々の品目の前年同期輸出(入)額}}{\text{前年同期の輸出(入)総額}} \times 100$$

◎この資料に関する問い合わせ・貿易統計資料の閲覧先

横浜税関 調査部 調査統計課 一般統計係 (横浜税関本関1階)
〒231-8401 横浜市中区海岸通1-1 TEL 045-212-6103(直通)
横浜税関ホームページ <http://www.customs.go.jp/yokohama/>
税関ホームページ <http://www.customs.go.jp>

※ 本資料を他に転載する場合には、横浜税関の資料による旨を必ず注記して下さい。