



横浜税関管内貿易速報（平成 30 年 1 月分）のポイント

【輸出】

平成 30 年 1 月の横浜税関管内の輸出額は 8,585 億円、対前年同月比 5.7%増で、9 ヶ月連続の増加となった。全国比は 14.1%（対前年同月比 0.9 ポイント下降）。

輸出額の増加は、主に「精油・香料・化粧品類」、「有機化合物」、「自動車」の輸出が増加したためである。

《参考 1：主要増減品目》

（増加） 化粧品等の精油・香料・化粧品類（対前年同月比 69.1%増・寄与度+0.6、主にシンガポール向け）、有機化合物（同 10.8%増・寄与度+0.6、主に中国向け）、乗用車（排気量 1,500 cc 超 2,000 cc 以下）等の自動車（同 2.1%増・寄与度+0.5、主に台湾向け）が増加した。

（減少） 揮発油等の石油製品（同 17.2%減・寄与度-1.1、主にベトナム向け）が減少した。

《参考 2：全国》

- 輸出額は 6 兆 856 億円。対前年同月比は 12.2%増で、14 ヶ月連続の増加となった。

【輸入】

平成 30 年 1 月の横浜税関管内の輸入額は 1 兆 2,545 億円、対前年同月比 10.5%増で、13 ヶ月連続の増加となった。全国比は 17.8%（対前年同月比 0.4 ポイント上昇）。

輸入額の増加は、主に「液化天然ガス」、「金属鋳・くず」、「自動車」の輸入が増加したためである。

《参考 1：主要増減品目》

（増加） 液化天然ガス（対前年同月比 19.0%増（数量同 5.3%増）・寄与度+2.6、主にオーストラリアから）、銅鋳等の金属鋳・くず（同 40.5%増・寄与度+1.7、主にインドネシアから）、乗用車（排気量 1,500 cc 超 3,000 cc 以下）等の自動車（同 42.3%増・寄与度+1.2、主にドイツから）が増加した。

《参考 2：全国》

- 輸入額は 7 兆 290 億円。対前年同月比は 7.9%増で、13 ヶ月連続の増加となった。

【差引】

結果、平成 30 年 1 月の横浜税関管内の輸出額から輸入額を差し引いた金額は 3,960 億円の赤字で、15 ヶ月連続の赤字となった。

《参考：全国》

- 差引額は 9,434 億円の赤字で、8 ヶ月ぶりの赤字となった。

横浜税関管内貿易速報

平成30年2月19日
横浜税関

(平成30年1月分)

貿易額	輸出			輸入			差引	
	価額	前年同月比伸率	全国比	価額	前年同月比伸率	全国比	価額	前年同月比伸率
管内	8,585億円	5.7%	14.1%	1兆2,545億円	10.5%	17.8%	3,960億円	22.4%
全国	6兆856億円	12.2%	100.0%	7兆290億円	7.9%	100.0%	9,434億円	13.6%

		商品別動向 (前年同月比伸率) (寄与度)				地域(国)別動向 (前年同月比伸率)			
横浜 税関 管内	輸	【主要品目】 1. 自動車 1,980 億円(2.1%) 2. 鉄鋼 670 億円(1.7%) 3. 有機化合物 487 億円(10.8%) 【主要増加品目】 精油・香料・化粧品類 124 億円 (69.1%) (0.6) 有機化合物 487 億円 (10.8%) (0.6) 自動車 1,980 億円 (2.1%) (0.5) 【主要減少品目】 石油製品 438 億円 (17.2%) (1.1) 事務用機器 93 億円 (25.3%) (0.4)				アジア 4,514 億円(11.4%) [中華人民共和国 1,584 億円(28.2%)] [A S E A N 1,402 億円(3.9%)] アメリカ合衆国 1,676 億円(2.5%) E U 718 億円(2.7%)			
	入	【主要品目】 1. 原油・粗油 2,729 億円(0.5%) 591万1千KL(14.2%) 2. 液化天然ガス 1,870 億円(19.0%) 374万6千MT (5.3%) 3. 金属鉱・くず 672 億円(40.5%) 【主要増加品目】 液化天然ガス 1,870 億円 (19.0%) (2.6) 金属鉱・くず 672 億円 (40.5%) (1.7) 自動車 468 億円 (42.3%) (1.2) 【主要減少品目】 科学光学機器 30 億円 (44.7%) (0.2)				アジア 3,935 億円(2.1%) [中華人民共和国 1,515 億円(0.7%)] [A S E A N 1,631 億円(3.7%)] アメリカ合衆国 1,106 億円(10.3%) E U 1,084 億円(38.6%)			
原油単価 平成30年1月: 46,170円/KL 65.3 ドル/バーレル (平成29年1月: 39,427円/KL 53.8ドル/バーレル) 為替レート(税関長公示レートの平均値) 平成30年1月: 112.47 円/ドル (平成29年1月: 116.48 円/ドルと比べ、3.4%の円高)									

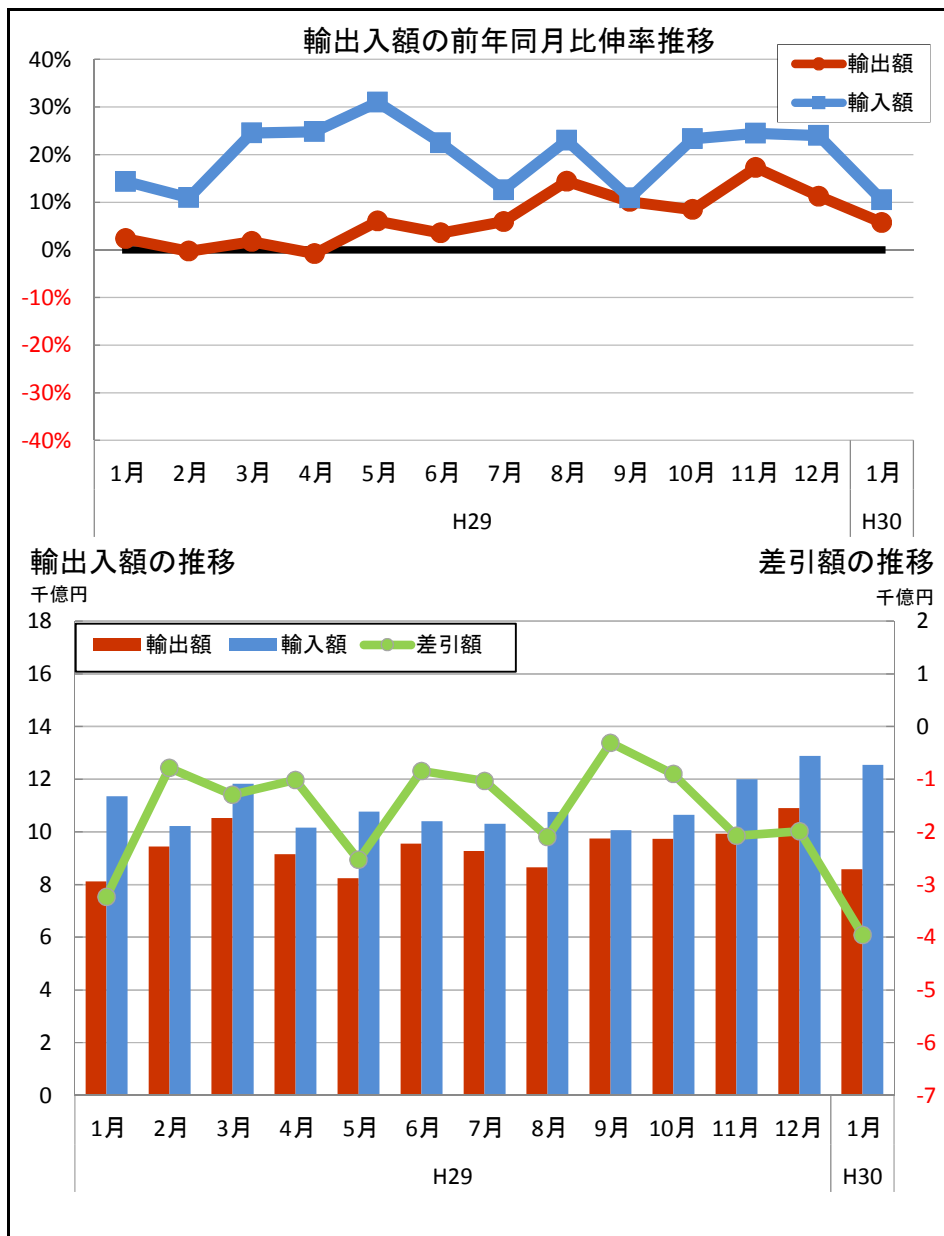
◎管内貿易額推移表

	輸 出 額			輸 入 額			差 引 額	
	(億円)	前年同期 比伸率 %	全国比 %	(億円)	前年同期 比伸率 %	全国比 %	(億円)	前年同期 比伸率 %
平成25年	114,115	7.7	16.4	168,830	17.8	20.8	-54,715	46.2
平成26年	118,317	3.7	16.2	180,100	6.7	21.0	-61,783	12.9
平成27年	120,356	1.7	15.9	141,335	-21.5	18.0	-20,979	-66.0
平成28年	106,393	-11.6	15.2	109,135	-22.8	16.5	-2,742	-86.9
平成29年(P1)	113,277	6.5	14.5	131,379	20.4	17.4	-18,102	560.1
平成28年上半期	53,977	-10.6	15.6	53,508	-26.4	16.3	469	—
下半期	52,416	-12.6	14.8	55,627	-19.0	16.7	-3,211	-62.9
平成29年上半期	55,037	2.0	14.6	64,740	21.0	17.6	-9,703	—
下半期(P1)	58,240	11.1	14.4	66,639	19.8	17.3	-8,399	161.6
平成28年 第3Q	25,167	-16.4	14.8	26,960	-25.0	16.8	-1,793	-69.4
第4Q	27,249	-8.8	14.7	28,667	-12.3	16.6	-1,418	-49.4
平成29年 第1Q	28,091	1.2	14.8	33,402	16.6	17.9	-5,311	496.6
第2Q	26,946	2.8	14.3	31,338	26.0	17.3	-4,392	—
第3Q	27,671	9.9	14.1	31,109	15.4	16.9	-3,438	91.7
第4Q(P1)	30,569	12.2	14.6	35,530	23.9	17.6	-4,961	249.8
平成29年 1月	8,120	2.3	15.0	11,355	14.3	17.4	-3,236	62.1
2月	9,441	-0.3	14.9	10,224	10.9	18.5	-783	—
3月	10,530	1.7	14.6	11,823	24.5	17.9	-1,293	—
4月	9,148	-0.8	14.5	10,164	24.8	17.4	-1,016	—
5月	8,242	6.0	14.1	10,773	31.0	17.8	-2,530	462.8
6月	9,555	3.6	14.5	10,401	22.4	16.9	-846	—
7月	9,269	5.9	14.3	10,301	12.6	17.0	-1,032	158.3
8月	8,652	14.4	13.8	10,751	23.0	17.4	-2,099	78.4
9月	9,750	10.1	14.3	10,058	10.9	16.4	-308	41.4
10月	9,740	8.4	14.6	10,642	23.3	16.6	-902	—
11月	9,930	17.2	14.3	12,001	24.5	17.6	-2,071	76.5
12月(P1)	10,899	11.2	14.9	12,888	24.0	18.6	-1,989	233.9
平成30年 1月(P2)	8,585	5.7	14.1	12,545	10.5	17.8	-3,960	22.4

(P1)は、輸入は速報値（輸出は確報値）

(P2)は、輸出、輸入とも速報値

◎管内貿易額月別推移グラフ



管内輸出品別表

品名	単位	平成30年1月分						平成30年1月以降累計							
		数量	前年同月 比伸率 %	価額 (百万円)	前年同月 比伸率 %	構成比 %	増減 寄与度	全国比 %	数量	前年同期 比伸率 %	価額 (百万円)	前年同期 比伸率 %	構成比 %	増減 寄与度	全国比 %
総額				858,525	5.7	100.0	5.7	14.1			858,525	5.7	100.0	5.7	14.1
食料品及び動物				8,236	57.0	1.0	0.4	18.7			8,236	57.0	1.0	0.4	18.7
飲料及びたばこ				918	21.9	0.1	0.0	11.8			918	21.9	0.1	0.0	11.8
原材料				22,941	6.9	2.7	0.2	28.6			22,941	6.9	2.7	0.2	28.6
金属鉱及びくず	トン	291,126	11.7	12,070	22.7	1.4	0.3	35.6	291,126	11.7	12,070	22.7	1.4	0.3	35.6
鉱物性燃料				44,145	-17.7	5.1	-1.2	40.8			44,145	-17.7	5.1	-1.2	40.8
石油製品				43,836	-17.2	5.1	-1.1	41.5			43,836	-17.2	5.1	-1.1	41.5
動植物性油脂	トン	1,927	-66.2	268	-51.1	0.0	-0.0	13.2	1,927	-66.2	268	-51.1	0.0	-0.0	13.2
化学製品				130,995	12.2	15.3	1.8	18.8			130,995	12.2	15.3	1.8	18.8
有機化合物				48,703	10.8	5.7	0.6	26.8			48,703	10.8	5.7	0.6	26.8
無機化合物	トン	93,477	-23.0	7,038	4.6	0.8	0.0	15.8	93,477	-23.0	7,038	4.6	0.8	0.0	15.8
染料・なめし剤及び着色剤	〃	6,436	6.6	6,812	17.8	0.8	0.1	17.2	6,436	6.6	6,812	17.8	0.8	0.1	17.2
医薬品	〃	491	-11.3	3,253	-22.2	0.4	-0.1	6.0	491	-11.3	3,253	-22.2	0.4	-0.1	6.0
精油・香料及び化粧品類	〃	5,911	26.5	12,411	69.1	1.4	0.6	26.7	5,911	26.5	12,411	69.1	1.4	0.6	26.7
プラスチック	〃	93,376	-9.9	31,252	5.9	3.6	0.2	16.2	93,376	-9.9	31,252	5.9	3.6	0.2	16.2
原料別製品				116,511	3.6	13.6	0.5	17.1			116,511	3.6	13.6	0.5	17.1
ゴム製品	トン	23,006	2.0	12,450	8.0	1.5	0.1	21.0	23,006	2.0	12,450	8.0	1.5	0.1	21.0
非金属鉱物製品				4,017	-7.1	0.5	-0.0	6.3			4,017	-7.1	0.5	-0.0	6.3
鉄鋼	トン	788,732	-12.1	67,026	1.7	7.8	0.1	24.4	788,732	-12.1	67,026	1.7	7.8	0.1	24.4
(鉄鋼のフラットロール製品)	〃	630,828	-6.1	51,591	9.7	6.0	0.6	28.4	630,828	-6.1	51,591	9.7	6.0	0.6	28.4
非鉄金属	〃	17,943	6.2	16,046	14.4	1.9	0.2	13.3	17,943	6.2	16,046	14.4	1.9	0.2	13.3
金属製品				10,472	-3.9	1.2	-0.1	11.7			10,472	-3.9	1.2	-0.1	11.7
一般機械				173,464	8.5	20.2	1.7	14.6			173,464	8.5	20.2	1.7	14.6
原動機	トン	26,027	-0.6	35,209	-4.8	4.1	-0.2	17.2	26,027	-0.6	35,209	-4.8	4.1	-0.2	17.2
(自動車用エンジン)	〃	17,594	-9.5	15,109	-8.3	1.8	-0.2	17.2	17,594	-9.5	15,109	-8.3	1.8	-0.2	17.2
事務用機器				9,305	-25.3	1.1	-0.4	8.1			9,305	-25.3	1.1	-0.4	8.1
金属加工機械				14,177	14.2	1.7	0.2	16.8			14,177	14.2	1.7	0.2	16.8
印刷機械及び製本機械				4,660	69.7	0.5	0.2	55.2			4,660	69.7	0.5	0.2	55.2
建設用・鉱山用機械				24,874	7.0	2.9	0.2	27.7			24,874	7.0	2.9	0.2	27.7
ポンプ及び遠心分離機				15,412	7.6	1.8	0.1	16.8			15,412	7.6	1.8	0.1	16.8
荷役機械				12,007	20.9	1.4	0.3	26.2			12,007	20.9	1.4	0.3	26.2
半導体等製造装置	トン	1,669	54.9	11,712	45.4	1.4	0.5	5.1	1,669	54.9	11,712	45.4	1.4	0.5	5.1
電気機器				67,723	9.0	7.9	0.7	6.6			67,723	9.0	7.9	0.7	6.6
重電機器				7,333	16.2	0.9	0.1	10.8			7,333	16.2	0.9	0.1	10.8
電気回路等の機器				16,458	33.2	1.9	0.5	10.5			16,458	33.2	1.9	0.5	10.5
電池				3,557	-1.9	0.4	-0.0	8.2			3,557	-1.9	0.4	-0.0	8.2
半導体等電子部品				1,497	-15.5	0.2	-0.0	0.5			1,497	-15.5	0.2	-0.0	0.5
(I C)	千個	8,980	-10.2	467	-32.4	0.1	-0.0	0.2	8,980	-10.2	467	-32.4	0.1	-0.0	0.2
電気計測機器				12,843	-1.6	1.5	-0.0	11.3			12,843	-1.6	1.5	-0.0	11.3
輸送用機器				238,790	3.1	27.8	0.9	16.6			238,790	3.1	27.8	0.9	16.6
自動車	台	102,102	3.3	198,049	2.1	23.1	0.5	22.9	102,102	3.3	198,049	2.1	23.1	0.5	22.9
(乗用車)	〃	77,634	0.7	140,833	-3.0	16.4	-0.5	18.2	77,634	0.7	140,833	-3.0	16.4	-0.5	18.2
(貨物自動車)	〃	21,707	15.1	52,463	21.3	6.1	1.1	73.5	21,707	15.1	52,463	21.3	6.1	1.1	73.5
自動車の部分品	トン	31,282	1.2	28,558	2.9	3.3	0.1	10.3	31,282	1.2	28,558	2.9	3.3	0.1	10.3
船舶	隻	3	0.0	10,189	44.1	1.2	0.4	5.1	3	0.0	10,189	44.1	1.2	0.4	5.1
雑製品				33,438	11.9	3.9	0.4	9.6			33,438	11.9	3.9	0.4	9.6
科学光学機器				13,745	17.0	1.6	0.2	8.0			13,745	17.0	1.6	0.2	8.0
写真用・映画用材料				5,880	1.3	0.7	0.0	14.7			5,880	1.3	0.7	0.0	14.7
その他				21,095	18.9	2.5	0.4	4.7			21,095	18.9	2.5	0.4	4.7

管内輸入品別表

品名	単位	平成30年1月分						平成30年1月以降累計							
		数量	前年同月 比伸率 %	価額 (百万円)	前年同月 比伸率 %	構成比 %	増減 寄与度	全国比 %	数量	前年同期 比伸率 %	価額 (百万円)	前年同期 比伸率 %	構成比 %	増減 寄与度	全国比 %
総額				1,254,505	10.5	100.0	10.5	17.8			1,254,505	10.5	100.0	10.5	17.8
食料品及び動物				130,970	11.6	10.4	1.2	25.9			130,970	11.6	10.4	1.2	25.9
肉類及び同調製品	トン	67,605	15.0	34,466	11.9	2.7	0.3	30.4	67,605	15.0	34,466	11.9	2.7	0.3	30.4
酪農品及び鳥卵	〃	21,252	11.7	9,123	31.9	0.7	0.2	62.0	21,252	11.7	9,123	31.9	0.7	0.2	62.0
魚介類及び同調製品	〃	31,882	7.3	24,475	11.0	2.0	0.2	17.6	31,882	7.3	24,475	11.0	2.0	0.2	17.6
穀物及び同調製品	〃	648,928	39.5	20,986	36.8	1.7	0.5	30.1	648,928	39.5	20,986	36.8	1.7	0.5	30.1
果実	〃	45,313	12.1	9,232	11.7	0.7	0.1	23.6	45,313	12.1	9,232	11.7	0.7	0.1	23.6
野菜	〃	57,814	-0.9	11,894	-1.8	0.9	-0.0	26.8	57,814	-0.9	11,894	-1.8	0.9	-0.0	26.8
コーヒー	〃	15,605	20.0	6,125	5.6	0.5	0.0	44.6	15,605	20.0	6,125	5.6	0.5	0.0	44.6
飼料	〃	80,796	27.5	5,011	-9.7	0.4	-0.0	15.5	80,796	27.5	5,011	-9.7	0.4	-0.0	15.5
飲料及びたばこ				8,492	34.4	0.7	0.2	11.1			8,492	34.4	0.7	0.2	11.1
原材料				93,960	26.9	7.5	1.8	22.4			93,960	26.9	7.5	1.8	22.4
大豆	トン	103,369	24.8	5,403	14.8	0.4	0.1	42.4	103,369	24.8	5,403	14.8	0.4	0.1	42.4
木材				5,761	40.6	0.5	0.1	16.5			5,761	40.6	0.5	0.1	16.5
金属鉱及びびくず	千ト	3,937	1.2	67,218	40.5	5.4	1.7	23.5	3,937	1.2	67,218	40.5	5.4	1.7	23.5
鉱物性燃料				618,394	6.8	49.3	3.5	38.7			618,394	6.8	49.3	3.5	38.7
石炭	千ト	4,351	-2.7	62,904	-0.3	5.0	-0.0	28.2	4,351	-2.7	62,904	-0.3	5.0	-0.0	28.2
原油及び粗油	千KL	5,911	-14.2	272,935	0.5	21.8	0.1	38.4	5,911	-14.2	272,935	0.5	21.8	0.1	38.4
石油製品				64,497	6.7	5.1	0.4	36.6			64,497	6.7	5.1	0.4	36.6
天然ガス及び製造ガス	千ト	4,157	2.8	215,587	17.9	17.2	2.9	45.0	4,157	2.8	215,587	17.9	17.2	2.9	45.0
(液化石油ガス)	〃	411	-15.6	28,604	10.7	2.3	0.2	45.3	411	-15.6	28,604	10.7	2.3	0.2	45.3
(液化天然ガス)	〃	3,746	5.3	186,983	19.0	14.9	2.6	44.9	3,746	5.3	186,983	19.0	14.9	2.6	44.9
動植物性油脂	トン	57,377	37.0	7,047	22.4	0.6	0.1	40.9	57,377	37.0	7,047	22.4	0.6	0.1	40.9
化学製品				82,447	18.6	6.6	1.1	11.0			82,447	18.6	6.6	1.1	11.0
有機化合物				33,894	32.0	2.7	0.7	20.1			33,894	32.0	2.7	0.7	20.1
無機化合物	トン	42,166	-19.8	7,603	7.1	0.6	0.0	8.6	42,166	-19.8	7,603	7.1	0.6	0.0	8.6
放射性元素	KG	44,236	83.5	7,076	110.0	0.6	0.3	89.0	44,236	83.5	7,076	110.0	0.6	0.3	89.0
精油・香料及び化粧品類	トン	4,998	-17.3	4,933	0.9	0.4	0.0	12.7	4,998	-17.3	4,933	0.9	0.4	0.0	12.7
プラスチック	〃	43,580	9.0	13,035	13.7	1.0	0.1	13.7	43,580	9.0	13,035	13.7	1.0	0.1	13.7
原料別製品				91,229	6.5	7.3	0.5	14.4			91,229	6.5	7.3	0.5	14.4
木製品及びコルク製品(除家具)				8,012	-9.5	0.6	-0.1	11.7			8,012	-9.5	0.6	-0.1	11.7
非金属鉱物製品				6,246	-7.1	0.5	-0.0	9.9			6,246	-7.1	0.5	-0.0	9.9
鉄鋼	トン	186,536	-14.7	18,277	1.8	1.5	0.0	21.6	186,536	-14.7	18,277	1.8	1.5	0.0	21.6
非鉄金属	〃	83,944	9.2	31,134	10.3	2.5	0.3	18.7	83,944	9.2	31,134	10.3	2.5	0.3	18.7
(アルミニウム及び同合金)	〃	75,625	12.1	19,349	29.8	1.5	0.4	27.0	75,625	12.1	19,349	29.8	1.5	0.4	27.0
金属製品				16,828	26.7	1.3	0.3	15.0			16,828	26.7	1.3	0.3	15.0
一般機械				59,538	8.0	4.7	0.4	8.9			59,538	8.0	4.7	0.4	8.9
原動機	トン	8,366	19.5	12,793	13.1	1.0	0.1	11.4	8,366	19.5	12,793	13.1	1.0	0.1	11.4
事務用機器				14,691	-11.5	1.2	-0.2	6.1			14,691	-11.5	1.2	-0.2	6.1
建設用・鉱山用機械	トン	10,790	30.0	6,191	44.5	0.5	0.2	31.8	10,790	30.0	6,191	44.5	0.5	0.2	31.8
電気機器				44,660	2.3	3.6	0.1	3.9			44,660	2.3	3.6	0.1	3.9
重電機器				4,608	-2.3	0.4	-0.0	7.8			4,608	-2.3	0.4	-0.0	7.8
音響・映像機器(含部品)				6,051	-8.5	0.5	-0.0	5.7			6,051	-8.5	0.5	-0.0	5.7
半導体等電子部品				4,660	16.0	0.4	0.1	1.9			4,660	16.0	0.4	0.1	1.9
輸送用機器				65,093	30.0	5.2	1.3	24.9			65,093	30.0	5.2	1.3	24.9
自動車	台	10,439	25.5	46,820	42.3	3.7	1.2	42.9	10,439	25.5	46,820	42.3	3.7	1.2	42.9
自動車の部分品	トン	11,547	-3.8	11,808	6.2	0.9	0.1	14.1	11,547	-3.8	11,808	6.2	0.9	0.1	14.1
雑製品				41,043	-8.0	3.3	-0.3	4.8			41,043	-8.0	3.3	-0.3	4.8
家具	トン	14,981	-6.8	7,116	-8.1	0.6	-0.1	10.4	14,981	-6.8	7,116	-8.1	0.6	-0.1	10.4
衣類及び同附属品				16,299	11.4	1.3	0.1	6.0			16,299	11.4	1.3	0.1	6.0
科学光学機器				2,979	-44.7	0.2	-0.2	2.0			2,979	-44.7	0.2	-0.2	2.0
その他				11,632	171.8	0.9	0.6	10.3			11,632	171.8	0.9	0.6	10.3

管 内 地 域 (国) 別 表 (平成30年1月分)

地域又は国	輸 出					輸 入					出超額 (-は入超) (百万円)
	価 額 (百万円)	前年同月 比伸率 %	構成比 %	増減 寄与度	全国比 %	価 額 (百万円)	前年同月 比伸率 %	構成比 %	増減 寄与度	全国比 %	
総 額	858,525	5.7	100.0	5.7	14.1	1,254,505	10.5	100.0	10.5	17.8	-395,980
ア ジ ア	451,361	11.4	52.6	5.7	13.5	393,501	2.1	31.4	0.7	11.4	57,860
大韓民国	57,169	5.6	6.7	0.4	11.9	51,509	6.1	4.1	0.3	17.0	5,660
中華人民共和国	158,386	28.2	18.4	4.3	13.7	151,509	-0.7	12.1	-0.1	8.7	6,877
台湾	44,830	30.1	5.2	1.3	12.6	13,502	13.1	1.1	0.1	5.4	31,327
香港	23,386	-10.4	2.7	-0.3	8.0	474	21.8	0.0	0.0	2.9	22,911
ベトナム	19,589	-14.6	2.3	-0.4	15.2	18,207	10.0	1.5	0.1	8.9	1,382
タイ	34,170	-1.3	4.0	-0.1	13.7	31,114	6.5	2.5	0.2	14.3	3,056
シンガポール	25,983	39.4	3.0	0.9	11.9	4,960	-16.1	0.4	-0.1	5.5	21,024
マレーシア	16,868	-14.2	2.0	-0.3	16.1	48,036	-13.5	3.8	-0.7	23.7	-31,167
フィリピン	16,552	9.2	1.9	0.2	18.6	7,361	-8.7	0.6	-0.1	7.4	9,191
インドネシア	23,708	19.1	2.8	0.5	19.4	36,576	60.3	2.9	1.2	17.0	-12,868
インド	12,246	-22.0	1.4	-0.4	14.6	10,912	-10.7	0.9	-0.1	18.5	1,335
中 東	32,755	20.7	3.8	0.7	17.6	335,231	1.9	26.7	0.5	39.3	-302,476
イラン	1,647	69.6	0.2	0.1	20.2	20,139	-38.0	1.6	-1.1	49.3	-18,492
サウジアラビア	7,531	27.3	0.9	0.2	17.9	76,011	-27.1	6.1	-2.5	26.2	-68,480
クウェート	4,301	152.2	0.5	0.3	24.2	32,046	81.3	2.6	1.3	41.6	-27,745
カタール	879	-52.8	0.1	-0.1	6.9	49,378	10.8	3.9	0.4	34.1	-48,499
アラブ首長国連邦	9,746	-20.3	1.1	-0.3	18.2	137,030	16.5	10.9	1.7	57.6	-127,283
西 欧	78,687	5.1	9.2	0.5	10.6	112,158	43.1	8.9	3.0	12.8	-33,471
英国	14,663	-5.2	1.7	-0.1	10.8	6,725	5.9	0.5	0.0	9.8	7,938
オランダ	11,308	0.6	1.3	0.0	10.6	4,636	75.2	0.4	0.2	19.3	6,673
ベルギー	6,517	-9.7	0.8	-0.1	13.0	6,146	217.6	0.5	0.4	22.8	372
フランス	3,961	0.6	0.5	0.0	6.8	15,993	82.1	1.3	0.6	14.6	-12,033
ドイツ	14,348	2.5	1.7	0.0	8.1	38,695	24.7	3.1	0.7	16.6	-24,347
スペイン	3,985	27.8	0.5	0.1	15.1	6,253	41.8	0.5	0.2	15.8	-2,268
イタリア	4,358	-16.0	0.5	-0.1	10.0	11,263	50.9	0.9	0.3	10.0	-6,905
トルコ	6,483	38.9	0.8	0.2	22.8	859	32.8	0.1	0.0	12.4	5,624
中 東 欧・ロシア等	10,300	11.9	1.2	0.1	8.4	57,001	40.2	4.5	1.4	28.7	-46,701
ロシア	6,664	53.0	0.8	0.3	10.7	43,232	45.5	3.4	1.2	32.2	-36,567
北 米	173,724	-2.9	20.2	-0.6	15.2	138,571	8.2	11.0	0.9	17.0	35,154
カナダ	6,166	-13.2	0.7	-0.1	8.1	27,903	0.6	2.2	0.0	28.5	-21,737
アメリカ合衆国	167,558	-2.5	19.5	-0.5	15.7	110,636	10.3	8.8	0.9	15.4	56,922
中 南 米	44,521	-9.1	5.2	-0.6	15.9	59,014	20.7	4.7	0.9	18.8	-14,493
メキシコ	26,517	-7.1	3.1	-0.3	31.3	4,886	-6.2	0.4	-0.0	8.9	21,631
コロンビア	2,424	-13.8	0.3	-0.0	27.8	2,731	18.7	0.2	0.0	38.6	-307
チリ	3,657	-35.0	0.4	-0.2	22.7	12,983	-23.5	1.0	-0.4	16.8	-9,325
ブラジル	3,051	0.6	0.4	0.0	9.5	17,686	28.2	1.4	0.3	23.9	-14,636
ア フ リ カ	15,296	-11.5	1.8	-0.2	18.9	14,252	21.0	1.1	0.2	19.9	1,044
南アフリカ共和国	4,651	12.4	0.5	0.1	25.3	7,088	68.0	0.6	0.3	15.2	-2,437
大 洋 州	51,880	3.4	6.0	0.2	28.6	144,777	27.6	11.5	2.8	33.0	-92,897
オーストラリア	44,904	2.6	5.2	0.1	30.7	123,587	18.1	9.9	1.7	31.6	-78,683
ニュージーランド	5,760	39.9	0.7	0.2	31.7	5,890	33.0	0.5	0.1	25.7	-130
EU	71,802	2.7	8.4	0.2	10.0	108,425	38.6	8.6	2.7	13.3	-36,623
ASEAN	140,238	3.9	16.3	0.7	15.2	163,098	3.7	13.0	0.5	15.2	-22,861

管内地域(国)別品別表<輸出>① (平成30年1月分)

品名	アジア				中華人民共和国				ASEAN			
	価額 (百万円)	前年同月 比伸率 %	構成比 %	増減 寄与度	価額 (百万円)	前年同月 比伸率 %	構成比 %	増減 寄与度	価額 (百万円)	前年同月 比伸率 %	構成比 %	増減 寄与度
総額	451,361	11.4	100.0	11.4	158,386	28.2	100.0	28.2	140,238	3.9	100.0	3.9
食料品及び動物	5,849	76.9	1.3	0.6	277	85.1	0.2	0.1	1,654	52.2	1.2	0.4
飲料及びたばこ	635	8.2	0.1	0.0	111	73.9	0.1	0.0	122	27.7	0.1	0.0
原材料	19,662	8.5	4.4	0.4	6,334	-22.1	4.0	-1.5	4,935	33.0	3.5	0.9
金属鉱及びくず	11,972	26.4	2.7	0.6	2,738	-38.5	1.7	-1.4	2,444	144.3	1.7	1.1
鉱物性燃料	21,327	-35.4	4.7	-2.9	2,865	-46.7	1.8	-2.0	11,597	-40.3	8.3	-5.8
石油製品	21,046	-34.9	4.7	-2.8	2,837	-47.1	1.8	-2.0	11,561	-40.4	8.2	-5.8
動植物性油脂	195	-40.3	0.0	-0.0	15	18.0	0.0	0.0	134	-50.8	0.1	-0.1
化学製品	109,407	17.6	24.2	4.0	46,977	32.6	29.7	9.4	19,111	20.6	13.6	2.4
有機化合物	41,922	14.4	9.3	1.3	24,734	18.3	15.6	3.1	2,538	19.4	1.8	0.3
無機化合物	5,505	9.6	1.2	0.1	1,137	17.8	0.7	0.1	1,357	97.9	1.0	0.5
染料・なめし剤及び着色剤	5,590	24.2	1.2	0.3	1,630	77.4	1.0	0.6	1,708	-5.7	1.2	-0.1
医薬品	1,715	15.4	0.4	0.1	782	2.9	0.5	0.0	343	77.4	0.2	0.1
精油・香料及び化粧品類	11,590	84.0	2.6	1.3	3,284	175.2	2.1	1.7	3,932	146.9	2.8	1.7
プラスチック	25,921	7.6	5.7	0.4	9,906	24.5	6.3	1.6	5,900	-5.8	4.2	-0.3
原料別製品	78,713	0.2	17.4	0.0	17,739	17.5	11.2	2.1	33,723	-1.1	24.0	-0.3
ゴム製品	3,094	23.4	0.7	0.1	1,063	31.0	0.7	0.2	1,238	12.1	0.9	0.1
非金属鉱物製品	3,250	-8.4	0.7	-0.1	1,006	-32.9	0.6	-0.4	969	17.8	0.7	0.1
鉄鋼	47,865	-5.5	10.6	-0.7	7,884	10.5	5.0	0.6	22,721	-2.4	16.2	-0.4
(鉄鋼のフラットロール製品)	36,140	6.3	8.0	0.5	5,470	6.0	3.5	0.3	18,745	44.8	13.4	4.3
非鉄金属	13,850	16.7	3.1	0.5	3,834	64.6	2.4	1.2	4,859	-4.8	3.5	-0.2
金属製品	5,686	1.2	1.3	0.0	2,042	11.8	1.3	0.2	2,339	-10.0	1.7	-0.2
一般機械	95,983	26.9	21.3	5.0	44,542	39.5	28.1	10.2	26,871	8.8	19.2	1.6
原動機	18,132	42.0	4.0	1.3	7,737	46.1	4.9	2.0	7,140	45.4	5.1	1.7
(自動車用エンジン)	6,488	9.5	1.4	0.1	1,716	17.1	1.1	0.2	3,670	14.5	2.6	0.3
事務用機器	3,221	-25.4	0.7	-0.3	1,506	-4.4	1.0	-0.1	819	-46.2	0.6	-0.5
金属加工機械	8,226	41.2	1.8	0.6	3,609	72.5	2.3	1.2	1,611	-6.1	1.1	-0.1
印刷機械及び製本機械	3,025	63.7	0.7	0.3	1,382	89.3	0.9	0.5	993	260.9	0.7	0.5
建設用・鉱山用機械	8,500	19.3	1.9	0.3	2,551	187.0	1.6	1.3	2,825	-22.2	2.0	-0.6
ポンプ及び遠心分離機	6,518	1.3	1.4	0.0	2,714	35.0	1.7	0.6	2,108	-25.7	1.5	-0.5
荷役機械	5,256	18.1	1.2	0.2	1,529	26.2	1.0	0.3	2,811	19.9	2.0	0.3
半導体等製造装置	10,936	35.9	2.4	0.7	6,605	-9.5	4.2	-0.6	62	87.3	0.0	0.0
電気機器	36,925	19.8	8.2	1.5	19,261	64.4	12.2	6.1	8,600	-10.4	6.1	-0.7
重電機器	3,944	-3.2	0.9	-0.0	1,845	265.4	1.2	1.1	1,226	-50.2	0.9	-0.9
電気回路等の機器	11,548	51.5	2.6	1.0	7,546	79.6	4.8	2.7	2,443	20.6	1.7	0.3
電池	566	209.1	0.1	0.1	225	3,960.6	0.1	0.2	108	357.8	0.1	0.1
半導体等電子部品	1,081	-23.5	0.2	-0.1	359	-8.6	0.2	-0.0	492	-24.0	0.4	-0.1
(I C)	411	-36.1	0.1	-0.1	178	12.9	0.1	0.0	140	-28.5	0.1	-0.0
電気計測機器	7,524	2.3	1.7	0.0	2,780	27.1	1.8	0.5	1,549	3.0	1.1	0.0
輸送用機器	53,237	16.3	11.8	1.8	9,390	29.9	5.9	1.8	26,778	36.8	19.1	5.3
自動車	35,450	10.4	7.9	0.8	5,244	11.4	3.3	0.4	15,065	9.0	10.7	0.9
(乗用車)	18,739	11.9	4.2	0.5	5,220	16.3	3.3	0.6	4,386	0.5	3.1	0.0
(貨物自動車)	14,481	22.0	3.2	0.6	15	-93.2	0.0	-0.2	9,079	32.1	6.5	1.6
自動車の部分品	12,848	34.5	2.8	0.8	3,742	54.8	2.4	1.1	7,337	33.8	5.2	1.4
船舶	4,074	16.7	0.9	0.1	140	全増	0.1	0.1	3,934	全増	2.8	2.9
雑製品	19,315	22.0	4.3	0.9	7,812	33.8	4.9	1.6	3,780	-0.2	2.7	-0.0
科学光学機器	8,151	18.6	1.8	0.3	3,358	14.9	2.1	0.4	1,043	-23.0	0.7	-0.2
写真用・映画用材料	4,197	15.9	0.9	0.1	1,271	42.7	0.8	0.3	1,013	3.5	0.7	0.0
その他	10,112	-1.5	2.2	-0.0	3,063	19.4	1.9	0.4	2,933	5.9	2.1	0.1

管内地域(国)別品別表 <輸出> ② (平成30年1月分)

品名	アメリカ合衆国				EU				中東			
	価額 (百万円)	前年同月 比伸率 %	構成比 %	増減 寄与度	価額 (百万円)	前年同月 比伸率 %	構成比 %	増減 寄与度	価額 (百万円)	前年同月 比伸率 %	構成比 %	増減 寄与度
総額	167,558	-2.5	100.0	-2.5	71,802	2.7	100.0	2.7	32,755	20.7	100.0	20.7
食料品及び動物	578	12.8	0.3	0.0	197	-13.7	0.3	-0.0	106	38.8	0.3	0.1
飲料及びたばこ	194	69.7	0.1	0.0	24	76.4	0.0	0.0	4	全増	0.0	0.0
原材料	818	7.4	0.5	0.0	1,733	3.0	2.4	0.1	114	-40.7	0.3	-0.3
金属鉱及びくず	63	467.2	0.0	0.0	19	-93.0	0.0	-0.4	---	(1) 全減	---	-0.0
鉱物性燃料	60	77.6	0.0	0.0	45	-25.1	0.1	-0.0	53	-4.8	0.2	-0.0
石油製品	60	77.6	0.0	0.0	35	-38.6	0.0	-0.0	46	-16.9	0.1	-0.0
動植物性油脂	24	58.0	0.0	0.0	22	-88.5	0.0	-0.2	1	-13.0	0.0	-0.0
化学製品	8,430	-8.2	5.0	-0.4	8,769	-8.3	12.2	-1.1	697	-59.4	2.1	-3.8
有機化合物	2,767	-6.8	1.7	-0.1	3,260	0.2	4.5	0.0	169	-43.8	0.5	-0.5
無機化合物	490	-43.6	0.3	-0.2	447	21.6	0.6	0.1	32	670.0	0.1	0.1
染料・なめし剤及び着色剤	471	18.1	0.3	0.0	415	9.5	0.6	0.1	29	-30.8	0.1	-0.0
医薬品	351	178.8	0.2	0.1	742	-69.7	1.0	-2.4	11	-15.8	0.0	-0.0
精油・香料及び化粧品類	182	-69.0	0.1	-0.2	495	65.8	0.7	0.3	15	-2.4	0.0	-0.0
プラスチック	1,904	-28.4	1.1	-0.4	2,337	26.7	3.3	0.7	165	-38.9	0.5	-0.4
原料別製品	9,780	12.9	5.8	0.7	5,099	18.9	7.1	1.2	5,397	44.7	16.5	6.1
ゴム製品	2,316	-24.3	1.4	-0.4	2,299	65.3	3.2	1.3	611	-38.3	1.9	-1.4
非金属鉱物製品	377	-3.7	0.2	-0.0	91	-37.1	0.1	-0.1	112	159.0	0.3	0.3
鉄鋼	3,394	98.2	2.0	1.0	640	0.9	0.9	0.0	4,307	95.4	13.2	7.8
(鉄鋼のフラットロール製品)	2,700	170.6	1.6	1.0	262	-51.0	0.4	-0.4	2,777	133.9	8.5	5.9
非鉄金属	931	-11.9	0.6	-0.1	950	42.6	1.3	0.4	1	-98.9	0.0	-0.5
金属製品	2,412	14.1	1.4	0.2	801	-38.0	1.1	-0.7	191	-19.2	0.6	-0.2
一般機械	31,669	-7.7	18.9	-1.5	17,025	-2.4	23.7	-0.6	6,887	42.9	21.0	7.6
原動機	8,681	-17.5	5.2	-1.1	2,993	-2.3	4.2	-0.1	1,270	-25.7	3.9	-1.6
(自動車用エンジン)	2,999	-33.4	1.8	-0.9	1,129	-25.2	1.6	-0.5	1,069	-28.2	3.3	-1.5
事務用機器	4,198	-20.2	2.5	-0.6	947	-26.6	1.3	-0.5	39	-40.9	0.1	-0.1
金属加工機械	3,192	3.9	1.9	0.1	2,047	10.2	2.9	0.3	41	-51.5	0.1	-0.2
印刷機械及び製本機械	353	-8.5	0.2	-0.0	770	67.4	1.1	0.4	309	全増	0.9	1.1
建設用・鉱山用機械	3,852	-46.5	2.3	-1.9	4,114	38.7	5.7	1.6	611	17.5	1.9	0.3
ポンプ及び遠心分離機	2,744	99.3	1.6	0.8	979	-67.6	1.4	-2.9	3,698	173.9	11.3	8.7
荷役機械	2,736	53.3	1.6	0.6	2,217	35.5	3.1	0.8	189	-42.3	0.6	-0.5
半導体等製造装置	759	全増	0.5	0.4	---	(8) 全減	---	-0.0	---	---	---	---
電気機器	13,041	9.4	7.8	0.6	8,528	-25.7	11.9	-4.2	3,824	42.8	11.7	4.2
重電機器	690	-2.4	0.4	-0.0	874	24.9	1.2	0.2	1,319	423.8	4.0	3.9
電気回路等の機器	1,540	17.9	0.9	0.1	865	65.3	1.2	0.5	1,180	-24.5	3.6	-1.4
電池	1,334	67.6	0.8	0.3	1,497	-41.2	2.1	-1.5	89	223.4	0.3	0.2
半導体等電子部品	259	-7.8	0.2	-0.0	74	78.3	0.1	0.0	47	4,935.6	0.1	0.2
(IC)	34	-20.0	0.0	-0.0	1	-74.1	0.0	-0.0	---	---	---	---
電気計測機器	1,947	6.1	1.2	0.1	2,341	-19.8	3.3	-0.8	232	421.2	0.7	0.7
輸送用機器	94,812	-3.4	56.6	-1.9	21,439	18.6	29.9	4.8	14,734	15.5	45.0	7.3
自動車	89,863	-1.5	53.6	-0.8	12,273	6.7	17.1	1.1	13,011	20.3	39.7	8.1
(乗用車)	82,452	-2.8	49.2	-1.4	10,017	-3.5	14.0	-0.5	5,327	-17.6	16.3	-4.2
(貨物自動車)	6,901	7.8	4.1	0.3	2,254	100.7	3.1	1.6	7,152	75.9	21.8	11.4
自動車の部分品	4,479	-21.3	2.7	-0.7	2,897	8.0	4.0	0.3	1,502	-11.4	4.6	-0.7
船舶	---	---	---	---	6,116	71.8	8.5	3.7	---	---	---	---
雑製品	6,234	-5.4	3.7	-0.2	3,975	-6.1	5.5	-0.4	411	14.4	1.3	0.2
科学光学機器	2,848	19.2	1.7	0.3	1,888	9.7	2.6	0.2	96	-45.9	0.3	-0.3
写真用・映画用材料	492	-34.7	0.3	-0.2	408	-38.9	0.6	-0.4	98	100.2	0.3	0.2
その他	1,919	15.2	1.1	0.1	4,946	87.3	6.9	3.3	527	-29.1	1.6	-0.8

管内地域(国)別品別表 <輸入> ① (平成30年1月分)

品名	アジア				中華人民共和国				ASEAN			
	価額 (百万円)	前年同月 比伸率 %	構成比 %	増減 寄与度	価額 (百万円)	前年同月 比伸率 %	構成比 %	増減 寄与度	価額 (百万円)	前年同月 比伸率 %	構成比 %	増減 寄与度
総額	393,501	2.1	100.0	2.1	151,509	-0.7	100.0	-0.7	163,098	3.7	100.0	3.7
食料品及び動物	42,239	-5.8	10.7	-0.7	20,168	-5.4	13.3	-0.8	19,053	-3.5	11.7	-0.4
肉類及び同調製品	12,710	8.1	3.2	0.2	4,713	16.4	3.1	0.4	7,971	3.7	4.9	0.2
酪農品及び鳥卵	155	-20.8	0.0	-0.0	38	21.2	0.0	0.0	91	-18.5	0.1	-0.0
魚介類及び同調製品	9,314	-12.2	2.4	-0.3	4,645	-14.7	3.1	-0.5	3,821	-9.0	2.3	-0.2
穀物及び同調製品	1,787	-9.6	0.5	-0.0	764	-15.2	0.5	-0.1	838	-13.3	0.5	-0.1
果実	3,612	5.0	0.9	0.0	1,417	7.9	0.9	0.1	1,574	7.9	1.0	0.1
野菜	7,774	-8.7	2.0	-0.2	6,911	-9.1	4.6	-0.5	574	-9.8	0.4	-0.0
コーヒー	815	-23.0	0.2	-0.1	5	138.0	0.0	0.0	763	-24.8	0.5	-0.2
飼料	912	-41.6	0.2	-0.2	333	-42.7	0.2	-0.2	343	173.6	0.2	0.1
飲料及びたばこ	476	-3.3	0.1	-0.0	130	-24.4	0.1	-0.0	103	-29.3	0.1	-0.0
原材料	21,070	90.6	5.4	2.6	4,145	10.7	2.7	0.3	14,252	179.4	8.7	5.8
大豆	52	0.6	0.0	0.0	52	0.6	0.0	0.0	---	---	---	---
木材	344	34.5	0.1	0.0	153	43.7	0.1	0.0	166	11.7	0.1	0.0
金属鉱及びくず	13,083	194.8	3.3	2.2	122	31.2	0.1	0.0	10,945	281.0	6.7	5.1
鉱物性燃料	92,811	-8.4	23.6	-2.2	5,970	155.6	3.9	2.4	65,715	-9.4	40.3	-4.4
石炭	8,211	118.2	2.1	1.2	688	26,008.8	0.5	0.4	7,520	99.9	4.6	2.4
原油及び粗油	---(1,261)	全減	---	-0.3	---	---	---	---	---(1,261)	全減	---	-0.8
石油製品	24,472	-17.9	6.2	-1.4	2,875	126.0	1.9	1.1	598	-73.4	0.4	-1.0
天然ガス及び製造ガス (液化石油ガス)	57,717	-11.7	14.7	-2.0	---	---	---	---	57,597	-11.8	35.3	-4.9
(液化天然ガス)	120	74.5	0.0	0.0	---	---	---	---	---	---	---	---
57,597	-11.8	14.6	-2.0	---	---	---	---	---	57,597	-11.8	35.3	-4.9
動植物性油脂	5,155	20.4	1.3	0.2	33	92.6	0.0	0.0	5,049	23.7	3.1	0.6
化学製品	37,481	10.1	9.5	0.9	19,038	9.6	12.6	1.1	7,468	-0.6	4.6	-0.0
有機化合物	12,478	0.7	3.2	0.0	7,734	27.4	5.1	1.1	1,123	-44.5	0.7	-0.6
無機化合物	6,019	61.1	1.5	0.6	2,971	39.8	2.0	0.6	373	-28.6	0.2	-0.1
放射性元素	---	---	---	---	---	---	---	---	---	---	---	---
精油・香料及び化粧品類	2,734	8.3	0.7	0.1	956	7.1	0.6	0.0	1,349	13.7	0.8	0.1
プラスチック	8,960	16.4	2.3	0.3	2,384	-12.3	1.6	-0.2	3,406	21.4	2.1	0.4
原料別製品	60,481	4.2	15.4	0.6	21,742	-7.1	14.4	-1.1	16,910	12.1	10.4	1.2
木製品及びコルク製品(除家具)	5,933	-13.0	1.5	-0.2	1,024	-15.1	0.7	-0.1	4,868	-12.6	3.0	-0.4
非金属鉱物製品	5,311	-11.3	1.3	-0.2	3,928	-11.1	2.6	-0.3	771	-10.2	0.5	-0.1
鉄鋼	14,702	12.5	3.7	0.4	2,305	-31.1	1.5	-0.7	981	36.0	0.6	0.2
非鉄金属 (アルミニウム及び同合金)	12,923	-1.5	3.3	-0.1	3,198	-7.0	2.1	-0.2	3,657	38.6	2.2	0.6
4,153	23.3	1.1	0.2	2,279	-9.3	1.5	-0.2	846	254.6	0.5	0.4	
金属製品	13,582	28.7	3.5	0.8	6,746	9.5	4.5	0.4	4,148	59.1	2.5	1.0
一般機械	39,917	4.1	10.1	0.4	25,685	-1.5	17.0	-0.3	7,421	-2.5	4.5	-0.1
原動機	4,432	29.8	1.1	0.3	2,032	-2.5	1.3	-0.0	664	-8.6	0.4	-0.0
事務用機器	14,474	-11.3	3.7	-0.5	11,535	-11.3	7.6	-1.0	2,442	-18.2	1.5	-0.3
建設用・鉱山用機械	2,396	17.6	0.6	0.1	1,673	16.5	1.1	0.2	240	25.0	0.1	0.0
電気機器	37,901	-3.4	9.6	-0.3	23,046	-7.0	15.2	-1.1	10,786	4.5	6.6	0.3
重電機器	3,149	-13.0	0.8	-0.1	2,144	-12.3	1.4	-0.2	485	-19.0	0.3	-0.1
音響・映像機器(含部品)	5,460	-14.6	1.4	-0.2	3,032	-33.4	2.0	-1.0	1,682	54.3	1.0	0.4
半導体等電子部品	4,306	15.9	1.1	0.2	2,924	6.7	1.9	0.1	635	-2.9	0.4	-0.0
輸送用機器	9,796	-2.4	2.5	-0.1	5,133	-15.6	3.4	-0.6	2,533	3.3	1.6	0.1
自動車	1,002	600.1	0.3	0.2	292	559.1	0.2	0.2	664	1,282.1	0.4	0.4
自動車の部分品	6,252	-16.0	1.6	-0.3	3,479	-14.4	2.3	-0.4	1,600	-25.9	1.0	-0.4
雑製品	38,964	-4.4	9.9	-0.5	23,869	-9.1	15.8	-1.6	12,684	12.8	7.8	0.9
家具	6,750	-8.9	1.7	-0.2	4,641	-9.2	3.1	-0.3	1,791	-4.1	1.1	-0.0
衣類及び同附属品	16,259	13.1	4.1	0.5	9,519	8.2	6.3	0.5	6,267	28.0	3.8	0.9
科学光学機器	2,514	-31.4	0.6	-0.3	1,109	-40.4	0.7	-0.5	883	-4.8	0.5	-0.0
その他	7,210	146.2	1.8	1.1	2,549	180.8	1.7	1.1	1,125	-20.6	0.7	-0.2

管内地域(国)別品別表 <輸入> ② (平成30年1月分)

品名	アメリカ合衆国				EU				中東			
	価額 (百万円)	前年同月 比伸率 %	構成比 %	増減 寄与度	価額 (百万円)	前年同月 比伸率 %	構成比 %	増減 寄与度	価額 (百万円)	前年同月 比伸率 %	構成比 %	増減 寄与度
総額	110,636	10.3	100.0	10.3	108,425	38.6	100.0	38.6	335,231	1.9	100.0	1.9
食料品及び動物	24,679	4.4	22.3	1.0	15,516	16.6	14.3	2.8	509	42.0	0.2	0.0
肉類及び同調製品	8,350	2.9	7.5	0.2	3,433	15.9	3.2	0.6	---	---	---	---
酪農品及び鳥卵	1,072	10.8	1.0	0.1	2,722	44.3	2.5	1.1	---	---	---	---
魚介類及び同調製品	1,741	4.7	1.6	0.1	3,046	18.0	2.8	0.6	---(3)	全減	---	-0.0
穀物及び同調製品	8,153	1.9	7.4	0.2	773	6.0	0.7	0.1	3	67.8	0.0	0.0
果実	1,212	4.2	1.1	0.0	838	31.5	0.8	0.3	444	40.1	0.1	0.0
野菜	1,919	29.5	1.7	0.4	891	6.7	0.8	0.1	28	70.6	0.0	0.0
コーヒー	---(51)	全減	---	-0.1	321	54.5	0.3	0.1	---	---	---	---
飼料	1,522	21.5	1.4	0.3	1,692	-11.3	1.6	-0.3	9	全増	0.0	0.0
飲料及びたばこ	1,064	-0.6	1.0	-0.0	5,173	75.1	4.8	2.8	---	---	---	---
原材料	10,685	56.2	9.7	3.8	2,278	46.0	2.1	0.9	1,323	25.7	0.4	0.1
大豆	4,667	11.9	4.2	0.5	---	---	---	---	---	---	---	---
木材	2,336	179.4	2.1	1.5	498	0.9	0.5	0.0	---	---	---	---
金属鉱及びびくず	1,984	82.0	1.8	0.9	1,219	150.3	1.1	0.9	1,055	13.4	0.3	0.0
鉱物性燃料	32,239	3.1	29.1	1.0	122	-56.5	0.1	-0.2	327,390	1.3	97.7	1.3
石炭	4,953	-12.3	4.5	-0.7	---	---	---	---	---	---	---	---
原油及び粗油	4,303	-15.2	3.9	-0.8	---	---	---	---	236,305	-4.0	70.5	-3.0
石油製品	4,101	185.6	3.7	2.7	103	-59.8	0.1	-0.2	26,811	15.5	8.0	1.1
天然ガス及び製造ガス	18,883	-1.2	17.1	-0.2	---	---	---	---	64,274	19.2	19.2	3.1
(液化石油ガス)	15,471	11.5	14.0	1.6	---	---	---	---	12,339	11.8	3.7	0.4
(液化天然ガス)	3,411	-35.0	3.1	-1.8	---	---	---	---	51,935	21.1	15.5	2.8
動植物性油脂	22	37.9	0.0	0.0	1,594	49.5	1.5	0.7	62	-37.4	0.0	-0.0
化学製品	18,876	-11.7	17.1	-2.5	18,551	164.0	17.1	14.7	1,605	-7.4	0.5	-0.0
有機化合物	12,791	55.8	11.6	4.6	5,402	304.4	5.0	5.2	1,202	-19.1	0.4	-0.1
無機化合物	500	-81.0	0.5	-2.1	449	32.3	0.4	0.1	92	82.7	0.0	0.0
放射性元素	154	-95.3	0.1	-3.1	6,923	全増	6.4	8.8	---	---	---	---
精油・香料及び化粧品類	866	15.0	0.8	0.1	1,209	-21.1	1.1	-0.4	---(5)	全減	---	-0.0
プラスチック	1,932	2.2	1.7	0.0	1,334	19.5	1.2	0.3	309	68.4	0.1	0.0
原料別製品	3,272	3.6	3.0	0.1	5,071	23.0	4.7	1.2	3,834	112.3	1.1	0.6
木製品及びコルク製品(除家具)	81	5.2	0.1	0.0	683	-3.5	0.6	-0.0	---	---	---	---
非金属鉱物製品	363	19.9	0.3	0.1	515	30.1	0.5	0.2	8	413.3	0.0	0.0
鉄鋼	128	34.7	0.1	0.0	299	-13.6	0.3	-0.1	0	全増	0.0	0.0
非鉄金属	291	-18.5	0.3	-0.1	417	14.4	0.4	0.1	3,772	109.8	1.1	0.6
(アルミニウム及び同合金)	193	-12.5	0.2	-0.0	167	-10.1	0.2	-0.0	3,642	108.5	1.1	0.6
金属製品	1,237	3.6	1.1	0.0	1,795	26.5	1.7	0.5	---	---	---	---
一般機械	4,114	-23.9	3.7	-1.3	13,339	37.5	12.3	4.7	71	全増	0.0	0.0
原動機	2,078	-34.6	1.9	-1.1	5,688	33.3	5.2	1.8	---	---	---	---
事務用機器	65	-23.8	0.1	-0.0	123	-21.2	0.1	-0.0	---	---	---	---
建設用・鉱山用機械	858	78.5	0.8	0.4	2,363	115.6	2.2	1.6	---	---	---	---
電気機器	2,091	190.2	1.9	1.4	3,830	31.6	3.5	1.2	9	680.3	0.0	0.0
重電機器	102	-17.4	0.1	-0.0	1,354	42.0	1.2	0.5	---	---	---	---
音響・映像機器(含部品)	506	248.9	0.5	0.4	83	797.1	0.1	0.1	---	---	---	---
半導体等電子部品	---(26)	全減	---	-0.0	---(149)	全減	---	-0.2	---	---	---	---
輸送用機器	9,611	80.6	8.7	4.3	41,551	25.0	38.3	10.6	7	全増	0.0	0.0
自動車	6,209	187.3	5.6	4.0	36,253	21.6	33.4	8.2	---	---	---	---
自動車の部分品	927	43.0	0.8	0.3	3,882	58.0	3.6	1.8	7	全増	0.0	0.0
雑製品	717	-35.1	0.6	-0.4	1,081	-44.3	1.0	-1.1	7	-80.5	0.0	-0.0
家具	55	57.2	0.0	0.0	275	29.0	0.3	0.1	---(15)	全減	---	-0.0
衣類及び同附属品	2	-97.2	0.0	-0.1	4	19.6	0.0	0.0	6	3.8	0.0	0.0
科学光学機器	204	-45.5	0.2	-0.2	207	-80.3	0.2	-1.1	---	---	---	---
その他	3,267	793.0	3.0	2.9	320	142.0	0.3	0.2	414	-36.3	0.1	-0.1

管内港等別貿易額表

港等名	平成30年1月分						平成30年1月以降累計					
	輸出額 (百万円)	前年同月 比伸率 %	管内比 %	輸入額 (百万円)	前年同月 比伸率 %	管内比 %	輸出額 (百万円)	前年同期 比伸率 %	管内比 %	輸入額 (百万円)	前年同期 比伸率 %	管内比 %
横浜	521,599	10.1	60.8	374,575	2.0	29.9	521,599	10.1	60.8	374,575	2.0	29.9
川崎	80,472	-14.3	9.4	224,956	17.7	17.9	80,472	-14.3	9.4	224,956	17.7	17.9
横須賀	15,901	129.7	1.9	2,504	-14.4	0.2	15,901	129.7	1.9	2,504	-14.4	0.2
千葉	66,777	-16.5	7.8	316,704	5.2	25.2	66,777	-16.5	7.8	316,704	5.2	25.2
木更津	22,864	-6.3	2.7	78,945	12.4	6.3	22,864	-6.3	2.7	78,945	12.4	6.3
鹿島	43,462	5.8	5.1	97,050	21.2	7.7	43,462	5.8	5.1	97,050	21.2	7.7
日立	58,237	27.8	6.8	39,292	49.9	3.1	58,237	27.8	6.8	39,292	49.9	3.1
つくば	7,950	17.3	0.9	1,184	-27.1	0.1	7,950	17.3	0.9	1,184	-27.1	0.1
小名浜	2,090	-42.8	0.2	39,565	93.4	3.2	2,090	-42.8	0.2	39,565	93.4	3.2
相馬	4,149	14.0	0.5	9,522	-1.3	0.8	4,149	14.0	0.5	9,522	-1.3	0.8
福島空港	---	---	---	---	---	---	---	---	---	---	---	---
仙台塩釜	20,051	-17.8	2.3	63,774	11.0	5.1	20,051	-17.8	2.3	63,774	11.0	5.1
石巻	972	118.6	0.1	4,899	25.2	0.4	972	118.6	0.1	4,899	25.2	0.4
気仙沼	8	2.6	0.0	7	-78.1	0.0	8	2.6	0.0	7	-78.1	0.0
仙台空港	1,250	97.9	0.1	50	-54.0	0.0	1,250	97.9	0.1	50	-54.0	0.0
宇都宮	12,743	86.3	1.5	1,478	-55.7	0.1	12,743	86.3	1.5	1,478	-55.7	0.1
管内計	858,525	5.7	100.0	1,254,505	10.5	100.0	858,525	5.7	100.0	1,254,505	10.5	100.0

(注) 日立には常陸那珂港の実績を、つくばには百里飛行場の実績を含む。

管内主要港貿易額推移表<輸出>

	全 国																
	管 内					横 浜			川 崎			千 葉			鹿 島		
	輸出額 (億円)	前年同期 比伸率 %	輸出額 (億円)	前年同期 比伸率 %	全国比 %	輸出額 (億円)	前年同期 比伸率 %	全国比 %	輸出額 (億円)	前年同期 比伸率 %	全国比 %	輸出額 (億円)	前年同期 比伸率 %	全国比 %	輸出額 (億円)	前年同期 比伸率 %	全国比 %
平成25年	697,742	9.5	114,115	7.7	16.4	67,480	-0.4	9.7	16,547	28.3	2.4	10,930	28.3	1.6	5,165	30.5	0.7
平成26年	730,930	4.8	118,317	3.7	16.2	71,177	5.5	9.7	16,936	2.4	2.3	11,315	3.5	1.5	4,546	-12.0	0.6
平成27年	756,139	3.4	120,356	1.7	15.9	75,310	5.8	10.0	15,652	-7.6	2.1	9,941	-12.1	1.3	4,698	3.3	0.6
平成28年	700,358	-7.4	106,393	-11.6	15.2	68,847	-8.6	9.8	12,597	-19.5	1.8	7,536	-24.2	1.1	3,814	-18.8	0.5
平成29年	782,907	11.8	113,277	6.5	14.5	71,773	4.3	9.2	11,198	-11.1	1.4	7,871	4.5	1.0	4,063	6.5	0.5
平成28年上半期	345,164	-8.7	53,977	-10.6	15.6	34,974	-6.5	10.1	6,446	-15.8	1.9	3,897	-23.9	1.1	1,870	-24.0	0.5
下半期	355,193	-6.1	52,416	-12.6	14.8	33,872	-10.7	9.5	6,151	-23.1	1.7	3,638	-24.6	1.0	1,944	-13.1	0.5
平成29年上半期	377,881	9.5	55,037	2.0	14.6	34,312	-1.9	9.1	5,765	-10.6	1.5	3,937	1.0	1.0	2,035	8.8	0.5
下半期	405,026	14.0	58,240	11.1	14.4	37,461	10.6	9.2	5,433	-11.7	1.3	3,934	8.1	1.0	2,028	4.4	0.5
平成29年 1月	54,220	1.3	8,120	2.3	15.0	4,737	-8.0	8.7	939	8.0	1.7	800	31.1	1.5	411	33.7	0.8
2月	63,475	11.3	9,441	-0.3	14.9	5,963	-1.8	9.4	1,071	-3.9	1.7	689	9.8	1.1	357	10.7	0.6
3月	72,296	12.0	10,530	1.7	14.6	6,479	-3.5	9.0	1,204	-3.0	1.7	773	-0.3	1.1	399	4.1	0.6
4月	63,294	7.5	9,148	-0.8	14.5	5,698	-5.9	9.0	860	-27.2	1.4	598	-10.3	0.9	313	13.7	0.5
5月	58,512	14.9	8,242	6.0	14.1	5,207	5.4	8.9	803	-11.2	1.4	532	-11.6	0.9	277	-4.3	0.5
6月	66,084	9.7	9,555	3.6	14.5	6,228	3.1	9.4	889	-21.8	1.3	544	-11.4	0.8	277	-5.0	0.4
7月	64,952	13.4	9,269	5.9	14.3	6,030	5.5	9.3	907	-14.9	1.4	578	3.7	0.9	292	-10.0	0.5
8月	62,786	18.1	8,652	14.4	13.8	5,484	11.3	8.7	865	9.1	1.4	654	6.3	1.0	342	1.4	0.5
9月	68,111	14.1	9,750	10.1	14.3	6,264	9.2	9.2	890	-12.5	1.3	653	-1.5	1.0	336	14.7	0.5
10月	66,936	14.0	9,740	8.4	14.6	6,370	10.4	9.5	882	-20.4	1.3	601	-10.8	0.9	353	7.0	0.5
11月	69,210	16.2	9,930	17.2	14.3	6,159	15.3	8.9	916	-14.9	1.3	764	49.6	1.1	376	28.9	0.5
12月	73,031	9.3	10,899	11.2	14.9	7,154	12.1	9.8	975	-10.9	1.3	684	10.6	0.9	329	-10.4	0.5
平成30年 1月 ※	60,856	12.2	8,585	5.7	14.1	5,216	10.1	8.6	805	-14.3	1.3	668	-16.5	1.1	435	5.8	0.7

※は速報値

管内主要港貿易額推移表<輸入>

	全 国																	
	管 内					横 浜			川 崎			千 葉			鹿 島			
	輸入額 (億円)	前年同期 比伸率 %	輸入額 (億円)	前年同期 比伸率 %	全国比 %	輸入額 (億円)	前年同期 比伸率 %	全国比 %	輸入額 (億円)	前年同期 比伸率 %	全国比 %	輸入額 (億円)	前年同期 比伸率 %	全国比 %	輸入額 (億円)	前年同期 比伸率 %	全国比 %	
平成25年	812,425	14.9	168,830	17.8	20.8	41,737	13.9	5.1	31,521	23.8	3.9	47,929	17.4	5.9	17,277	17.1	2.1	
平成26年	859,091	5.7	180,100	6.7	21.0	46,172	10.6	5.4	32,235	2.3	3.8	54,661	14.0	6.4	14,998	-13.2	1.7	
平成27年	784,055	-8.7	141,335	-21.5	18.0	46,229	0.1	5.9	24,275	-24.7	3.1	35,611	-34.9	4.5	10,728	-28.5	1.4	
平成28年	660,420	-15.8	109,135	-22.8	16.5	37,999	-17.8	5.8	17,334	-28.6	2.6	26,585	-25.3	4.0	8,203	-23.5	1.2	
平成29年※	753,050	14.0	131,379	20.4	17.4	41,317	8.7	5.5	22,269	28.5	3.0	33,101	24.5	4.4	10,651	29.8	1.4	
平成28年上半期	327,427	-17.1	53,508	-26.4	16.3	19,505	-16.2	6.0	8,543	-34.2	2.6	12,493	-31.4	3.8	3,824	-28.0	1.2	
下半期	332,993	-14.4	55,627	-19.0	16.7	18,494	-19.5	5.6	8,791	-22.2	2.6	14,092	-19.0	4.2	4,379	-19.1	1.3	
平成29年上半期	367,444	12.2	64,740	21.0	17.6	20,065	2.9	5.5	11,288	32.1	3.1	16,325	30.7	4.4	5,391	41.0	1.5	
下半期※	385,606	15.8	66,639	19.8	17.3	21,252	14.9	5.5	10,981	24.9	2.8	16,776	19.0	4.4	5,260	20.1	1.4	
平成29年 1月	65,139	8.4	11,355	14.3	17.4	3,674	3.5	5.6	1,910	20.4	2.9	3,011	20.2	4.6	801	38.5	1.2	
2月	55,364	1.3	10,224	10.9	18.5	2,935	-11.4	5.3	1,593	-1.9	2.9	3,115	55.9	5.6	840	31.3	1.5	
3月	66,193	15.9	11,823	24.5	17.9	3,456	7.0	5.2	2,074	26.6	3.1	3,038	34.0	4.6	1,079	29.6	1.6	
4月	58,503	15.2	10,164	24.8	17.4	3,117	3.9	5.3	1,820	43.5	3.1	2,423	32.4	4.1	814	36.2	1.4	
5月	60,576	17.9	10,773	31.0	17.8	3,409	5.9	5.6	1,954	60.6	3.2	2,517	30.5	4.2	996	74.5	1.6	
6月	61,670	15.5	10,401	22.4	16.9	3,474	9.0	5.6	1,937	60.1	3.1	2,222	13.0	3.6	862	42.2	1.4	
7月	60,732	16.3	10,301	12.6	17.0	3,531	12.5	5.8	1,754	32.1	2.9	2,528	6.3	4.2	802	5.8	1.3	
8月	61,691	15.3	10,751	23.0	17.4	3,472	10.4	5.6	1,795	33.4	2.9	2,718	20.7	4.4	691	26.1	1.1	
9月	61,471	12.1	10,058	10.9	16.4	3,311	13.1	5.4	1,649	13.6	2.7	2,343	7.3	3.8	891	21.8	1.4	
10月	64,129	19.0	10,642	23.3	16.6	3,370	15.9	5.3	1,905	36.9	3.0	2,710	33.6	4.2	731	11.7	1.1	
11月	68,139	17.3	12,001	24.5	17.6	3,923	23.5	5.8	1,776	13.1	2.6	3,053	19.4	4.5	1,029	44.7	1.5	
12月 ※	69,444	14.9	12,888	24.0	18.6	3,644	13.9	5.2	2,101	23.3	3.0	3,424	27.1	4.9	1,116	14.4	1.6	
平成30年 1月 ※	70,290	7.9	12,545	10.5	17.8	3,746	2.0	5.3	2,250	17.7	3.2	3,167	5.2	4.5	970	21.2	1.4	

※は速報値

管内主要港貿易額推移表<輸出入>

	全 国																	
	管 内					横 浜			川 崎			千 葉			鹿 島			
	輸出入額 (億円)	前年同期 比伸率 %	輸出入額 (億円)	前年同期 比伸率 %	全国比 %	輸出入額 (億円)	前年同期 比伸率 %	全国比 %	輸出入額 (億円)	前年同期 比伸率 %	全国比 %	輸出入額 (億円)	前年同期 比伸率 %	全国比 %	輸出入額 (億円)	前年同期 比伸率 %	全国比 %	
平成25年	1,510,167	12.3	282,945	13.5	18.7	109,217	4.6	7.2	48,069	25.3	3.2	58,859	19.2	3.9	22,442	19.9	1.5	
平成26年	1,590,021	5.3	298,417	5.5	18.8	117,349	7.4	7.4	49,171	2.3	3.1	65,975	12.1	4.1	19,544	-12.9	1.2	
平成27年	1,540,195	-3.1	261,691	-12.3	17.0	121,539	3.6	7.9	39,927	-18.8	2.6	45,552	-31.0	3.0	15,426	-21.1	1.0	
平成28年	1,360,777	-11.6	215,528	-17.6	15.8	106,846	-12.1	7.9	29,931	-25.0	2.2	34,120	-25.1	2.5	12,017	-22.1	0.9	
平成29年※	1,535,957	12.9	244,657	13.5	15.9	113,090	5.8	7.4	33,468	11.8	2.2	40,972	20.1	2.7	14,714	22.4	1.0	
平成28年上半期	672,591	-13.0	107,484	-19.2	16.0	54,479	-10.2	8.1	14,989	-27.4	2.2	16,390	-29.7	2.4	5,695	-26.7	0.8	
下半期	688,186	-10.3	108,043	-16.0	15.7	52,367	-14.0	7.6	14,942	-22.6	2.2	17,730	-20.2	2.6	6,323	-17.4	0.9	
平成29年上半期	745,326	10.8	119,777	11.4	16.1	54,377	-0.2	7.3	17,053	13.8	2.3	20,262	23.6	2.7	7,425	30.4	1.0	
下半期※	790,632	14.9	124,879	15.6	15.8	58,713	12.1	7.4	16,414	9.9	2.1	20,709	16.8	2.6	7,289	15.3	0.9	
平成29年 1月	119,359	5.1	19,475	9.0	16.3	8,411	-3.3	7.0	2,849	16.0	2.4	3,811	22.4	3.2	1,211	36.8	1.0	
2月	118,838	6.4	19,666	5.3	16.5	8,899	-5.2	7.5	2,663	-2.7	2.2	3,804	44.9	3.2	1,197	24.4	1.0	
3月	138,490	13.8	22,353	12.6	16.1	9,934	-0.1	7.2	3,278	13.8	2.4	3,811	25.3	2.8	1,478	21.6	1.1	
4月	121,797	11.0	19,312	11.2	15.9	8,815	-2.7	7.2	2,680	9.4	2.2	3,020	21.0	2.5	1,127	29.1	0.9	
5月	119,088	16.4	19,015	18.9	16.0	8,615	5.6	7.2	2,758	30.0	2.3	3,050	20.5	2.6	1,274	47.9	1.1	
6月	127,754	12.4	19,956	12.6	15.6	9,702	5.1	7.6	2,826	20.5	2.2	2,767	7.2	2.2	1,139	26.8	0.9	
7月	125,685	14.8	19,570	9.3	15.6	9,561	7.9	7.6	2,661	11.2	2.1	3,106	5.8	2.5	1,094	1.1	0.9	
8月	124,476	16.7	19,403	19.0	15.6	8,957	11.0	7.2	2,660	24.4	2.1	3,372	17.6	2.7	1,034	16.7	0.8	
9月	129,582	13.2	19,808	10.5	15.3	9,574	10.5	7.4	2,539	2.9	2.0	2,995	5.3	2.3	1,227	19.8	0.9	
10月	131,065	16.4	20,382	15.7	15.6	9,740	12.2	7.4	2,787	11.5	2.1	3,311	22.5	2.5	1,084	10.1	0.8	
11月	137,349	16.7	21,931	21.1	16.0	10,082	18.4	7.3	2,691	1.7	2.0	3,817	24.5	2.8	1,406	40.1	1.0	
12月 ※	142,475	12.0	23,787	17.8	16.7	10,799	12.7	7.6	3,076	9.9	2.2	4,108	24.0	2.9	1,445	7.6	1.0	
平成30年 1月 ※	131,146	9.9	21,130	8.5	16.1	8,962	6.5	6.8	3,054	7.2	2.3	3,835	0.6	2.9	1,405	16.0	1.1	

※は速報値

管内港等別・品別貿易額表

(平成30年1月分)

◎ 横 浜

輸 出	価 額 (百万円)	前年同月 比伸率 %	構成比 %	増減 寄与度	輸 入	価 額 (百万円)	前年同月 比伸率 %	構成比 %	増減 寄与度
総額	521,599	10.1	100.0	10.1	総額	374,575	2.0	100.0	2.0
自動車	116,486	7.9	22.3	1.8	非鉄金属	29,968	12.1	8.0	0.9
原動機	27,505	9.5	5.3	0.5	液化天然ガス	17,531	15.8	4.7	0.7
自動車の部分品	25,565	-0.4	4.9	-0.0	事務用機器	14,342	-9.3	3.8	-0.4
プラスチック	20,328	12.7	3.9	0.5	衣類・同附属品	14,141	10.4	3.8	0.4
電気回路等の機器	14,843	37.4	2.8	0.9	有機化合物	12,674	-0.3	3.4	-0.0
非鉄金属	14,600	22.2	2.8	0.6	金属製品	12,279	6.3	3.3	0.2
建設用・鉱山用機械	14,253	-7.9	2.7	-0.3	原動機	11,788	7.3	3.1	0.2
ポンプ・遠心分離機	14,180	4.5	2.7	0.1	自動車	11,430	258.4	3.1	2.2
金属加工機械	13,981	14.0	2.7	0.4	自動車の部分品	10,980	6.7	2.9	0.2
科学光学機器	11,604	5.9	2.2	0.1	原油・粗油	9,382	-41.3	2.5	-1.8

◎ 川 崎

輸 出	価 額 (百万円)	前年同月 比伸率 %	構成比 %	増減 寄与度	輸 入	価 額 (百万円)	前年同月 比伸率 %	構成比 %	増減 寄与度
総額	80,472	-14.3	100.0	-14.3	総額	224,956	17.7	100.0	17.7
自動車	22,629	-48.4	28.1	-22.6	原油・粗油	63,607	16.1	28.3	4.6
有機化合物	13,625	1.0	16.9	0.1	液化天然ガス	62,348	49.0	27.7	10.7
石油製品	9,449	14.5	11.7	1.3	肉類・同調製品	26,758	13.0	11.9	1.6
鉄鋼	7,376	10.4	9.2	0.7	石油製品	17,077	26.8	7.6	1.9
金属鉱・くず	4,570	71.4	5.7	2.0	魚介類・同調製品	10,611	-8.8	4.7	-0.5

◎ 横 須 賀

輸 出	価 額 (百万円)	前年同月 比伸率 %	構成比 %	増減 寄与度	輸 入	価 額 (百万円)	前年同月 比伸率 %	構成比 %	増減 寄与度
総額	15,901	129.7	100.0	129.7	総額	2,504	-14.4	100.0	-14.4
自動車	9,315	45.7	58.6	42.2	魚介類・同調製品	1,224	-7.1	48.9	-3.2
船舶	6,116	全増	38.5	88.3	自動車	913	-14.2	36.5	-5.2
プラスチック	167	33.5	1.0	0.6	船舶類	183	-66.2	7.3	-12.3

◎ 千 葉

輸 出	価 額 (百万円)	前年同月 比伸率 %	構成比 %	増減 寄与度	輸 入	価 額 (百万円)	前年同月 比伸率 %	構成比 %	増減 寄与度
総額	66,777	-16.5	100.0	-16.5	総額	316,704	5.2	100.0	5.2
石油製品	19,740	-32.9	29.6	-12.1	原油・粗油	134,529	-4.7	42.5	-2.2
有機化合物	13,251	29.8	19.8	3.8	液化天然ガス	50,443	2.4	15.9	0.4
鉄鋼	12,043	10.7	18.0	1.5	石油製品	36,243	9.6	11.4	1.0
自動車	4,889	-27.2	7.3	-2.3	自動車	20,226	8.2	6.4	0.5
プラスチック	4,062	-4.3	6.1	-0.2	有機化合物	12,817	81.5	4.0	1.9

◎ 木 更 津

輸 出	価 額 (百万円)	前年同月 比伸率 %	構成比 %	増減 寄与度	輸 入	価 額 (百万円)	前年同月 比伸率 %	構成比 %	増減 寄与度
総額	22,864	-6.3	100.0	-6.3	総額	78,945	12.4	100.0	12.4
鉄鋼	19,948	-9.8	87.2	-8.9	液化天然ガス	50,114	11.1	63.5	7.1
自動車	2,293	27.9	10.0	2.1	石炭	16,724	22.8	21.2	4.4
粗鉱物	130	34.6	0.6	0.1	金属鉱・くず	10,623	5.9	13.5	0.8

管内港等別・品別貿易額表

(平成30年1月分)

◎ 鹿 島

輸 出	価 額 (百万円)	前年同月 比伸率 %	構成比 %	増減 寄与度	輸 入	価 額 (百万円)	前年同月 比伸率 %	構成比 %	増減 寄与度
総額	43,462	5.8	100.0	5.8	総額	97,050	21.2	100.0	21.2
鉄鋼	17,400	-5.4	40.0	-2.4	原油・粗油	38,868	3.9	40.0	1.8
有機化合物	10,595	3.8	24.4	0.9	金属鉱・くず	13,543	49.0	14.0	5.6
石油製品	7,210	65.3	16.6	6.9	石炭	11,193	-21.3	11.5	-3.8
プラスチック	3,012	-9.2	6.9	-0.7	穀物・同調製品	7,635	79.0	7.9	4.2

◎ 日 立 (常陸那珂を含む)

輸 出	価 額 (百万円)	前年同月 比伸率 %	構成比 %	増減 寄与度	輸 入	価 額 (百万円)	前年同月 比伸率 %	構成比 %	増減 寄与度
総額	58,237	27.8	100.0	27.8	総額	39,292	49.9	100.0	49.9
自動車	42,408	55.9	72.8	33.4	自動車	14,197	42.7	36.1	16.2
建設用・鉱山用機械	10,533	37.9	18.1	6.4	放射性元素	7,076	110.0	18.0	14.1
荷役機械	1,773	52.0	3.0	1.3	石炭	5,000	-17.7	12.7	-4.1
自動車の部分品	873	14.0	1.5	0.2	液化天然ガス	2,584	-4.5	6.6	-0.5

◎ つ く ば (百里を含む)

輸 出	価 額 (百万円)	前年同月 比伸率 %	構成比 %	増減 寄与度	輸 入	価 額 (百万円)	前年同月 比伸率 %	構成比 %	増減 寄与度
総額	7,950	17.3	100.0	17.3	総額	1,184	-27.1	100.0	-27.1
荷役機械	2,178	24.1	27.4	6.2	酪農品・鳥卵	476	180.0	40.2	18.9
原動機	945	22.1	11.9	2.5	事務用機器	194	-61.2	16.4	-18.8
ポンプ・遠心分離機	697	18.2	8.8	1.6	飲料	135	-48.2	11.4	-7.7

◎ 小 名 浜

輸 出	価 額 (百万円)	前年同月 比伸率 %	構成比 %	増減 寄与度	輸 入	価 額 (百万円)	前年同月 比伸率 %	構成比 %	増減 寄与度
総額	2,090	-42.8	100.0	-42.8	総額	39,565	93.4	100.0	93.4
金属鉱・くず	194	5.2	9.3	0.3	金属鉱・くず	25,971	110.2	65.6	66.6
ゴム製品	164	-31.8	7.8	-2.1	石炭	5,588	7.1	14.1	1.8
重電機器	119	-26.4	5.7	-1.2	有機化合物	4,206	2,557.0	10.6	19.8
通信機	109	446.6	5.2	2.4	無機化合物	1,166	130.4	2.9	3.2

◎ 相 馬

輸 出	価 額 (百万円)	前年同月 比伸率 %	構成比 %	増減 寄与度	輸 入	価 額 (百万円)	前年同月 比伸率 %	構成比 %	増減 寄与度
総額	4,149	14.0	100.0	14.0	総額	9,522	-1.3	100.0	-1.3
原動機	4,110	14.7	99.1	14.5	石炭	9,386	-1.3	98.6	-1.3
金属製品	20	-31.9	0.5	-0.3	鉄鋼	136	全増	1.4	1.4

◎ 福 島 空 港

輸 出	価 額 (百万円)	前年同月 比伸率 %	構成比 %	増減 寄与度	輸 入	価 額 (百万円)	前年同月 比伸率 %	構成比 %	増減 寄与度
総額	---	---	---	---	総額	---	---	---	---

管内港等別・品別貿易額表

(平成30年1月分)

◎ 仙台塩釜

輸 出	価 額 (百万円)	前年同月 比伸率 %	構成比 %	増減 寄与度	輸 入	価 額 (百万円)	前年同月 比伸率 %	構成比 %	増減 寄与度
総額	20,051	-17.8	100.0	-17.8	総額	63,774	11.0	100.0	11.0
ゴム製品	5,176	15.8	25.8	2.9	原油・粗油	26,548	20.0	41.6	7.7
有機化合物	3,002	77.7	15.0	5.4	液化石油ガス	4,592	-3.8	7.2	-0.3
事務用機器	2,238	-44.6	11.2	-7.4	液化天然ガス	3,963	29.9	6.2	1.6
鉄鋼	1,495	35.3	7.5	1.6	魚介類・同調製品	2,573	28.4	4.0	1.0

◎ 石 巻

輸 出	価 額 (百万円)	前年同月 比伸率 %	構成比 %	増減 寄与度	輸 入	価 額 (百万円)	前年同月 比伸率 %	構成比 %	増減 寄与度
総額	972	118.6	100.0	118.6	総額	4,899	25.2	100.0	25.2
金属鉱・くず	436	210.8	44.9	66.6	木製品・コルク製品(除家具)	1,186	-8.6	24.2	-2.8
紙類・同製品	368	20.8	37.8	14.3	石炭	1,158	148.9	23.6	17.7
鉄鋼	163	全増	16.7	36.6	木材	927	44.2	18.9	7.3

◎ 気仙沼

輸 出	価 額 (百万円)	前年同月 比伸率 %	構成比 %	増減 寄与度	輸 入	価 額 (百万円)	前年同月 比伸率 %	構成比 %	増減 寄与度
総額	8	2.6	100.0	2.6	総額	7	-78.1	100.0	-78.1
魚介類・同調製品	8	2.6	100.0	2.6	魚介類・同調製品	7	-78.1	100.0	-78.1

◎ 仙台空港

輸 出	価 額 (百万円)	前年同月 比伸率 %	構成比 %	増減 寄与度	輸 入	価 額 (百万円)	前年同月 比伸率 %	構成比 %	増減 寄与度
総額	1,250	97.9	100.0	97.9	総額	50	-54.0	100.0	-54.0
電気計測機器	505	79.4	40.4	35.4	非金属鉱物製品	10	120.0	21.1	5.3
魚介類・同調製品	342	762.1	27.4	47.9	衣類・同附属品	2	-90.2	4.9	-20.6
金属製品	183	49.9	14.7	9.7	精油・香料・化粧品類	2	64.7	3.7	0.7
電気回路等の機器	64	32.4	5.1	2.5	絶縁電線・絶縁ケーブル	2	全増	3.3	1.5

◎ 宇都宮

輸 出	価 額 (百万円)	前年同月 比伸率 %	構成比 %	増減 寄与度	輸 入	価 額 (百万円)	前年同月 比伸率 %	構成比 %	増減 寄与度
総額	12,743	86.3	100.0	86.3	総額	1,478	-55.7	100.0	-55.7
プラスチック	1,595	-9.7	12.5	-2.5	プラスチック	603	-12.7	40.8	-2.6
マシン	1,553	全増	12.2	22.7	織物用糸・繊維製品	171	1,321.5	11.6	4.8
科学光学機器	1,480	129.1	11.6	12.2	飲料	134	148.8	9.0	2.4

◎参考

1 統計地域

貿易額は、横浜、川崎、横須賀、千葉、木更津、鹿島、日立、つくば、小名浜、相馬、福島空港、仙台塩釜、石巻、気仙沼、仙台空港、宇都宮の各港等に所在する税関官署の管轄区域に蔵置された貨物の通関額によるものである(日立には常陸那珂港の実績を、つくばには百里飛行場の実績を含む)。

2 統計上の時期

- (1) 輸出は、当該輸出貨物を積載する船舶又は航空機の出港日。
- (2) 輸入は、当該輸入貨物の輸入許可の日(蔵入貨物、移入貨物、総保入貨物及び輸入許可前引取貨物は、それぞれ当該貨物の蔵入、移入、総保入、輸入許可前引取の承認の日)。

3 品目分類

品目分類は、「国際統一商品分類(HS)」に準拠した「輸出入統計品目表」等を参考にして作成された概況品目分類基準表による。

4 地域(国)別

- (1) [EU(欧州連合)] (28ヵ国)
スウェーデン、デンマーク、英国、アイルランド、オランダ、ベルギー、ルクセンブルク、フランス、ドイツ、ポルトガル、スペイン、イタリア、マルタ、フィンランド、ポーランド、オーストリア、ハンガリー、ギリシャ、ルーマニア、ブルガリア、キプロス、エストニア、ラトビア、リトアニア、クロアチア、スロベニア、チェコ、スロバキア
- (2) [ASEAN(東南アジア諸国連合)] (10ヵ国)
ベトナム、タイ、シンガポール、マレーシア、ブルネイ、フィリピン、インドネシア、カンボジア、ラオス、ミャンマー
- (3) 「中華人民共和国」は、香港及びマカオを含まない。

5 数量

数量は、「輸出入統計品目表」に記載されている単位を基本とし、単位未満は切り捨てた。但し、桁数が大きいものは千単位とし、単位未満は四捨五入した。

6 価額

原則として、輸出はFOB価格、輸入はCIF価格による。

※ 数量又は価額欄に示した符号等は、下記の意味を示したものである。

- (1) 「---」は、実績皆無のもの
- (2) 「0」は、表示の単位に満たないもの
- (3) 「空欄」は、単位を設けていないもの又は単位が異なるため集計できないもの
- (4) 数量及び価額の()内は、前年同期の値を示す

7 寄与度

寄与度とは、全体の伸率に対し、各品目がどの程度貢献(寄与)したのかを示すもの。

[計算式]

$$\text{寄与度} = \frac{\text{個々の品目の当期輸出(入)額} - \text{個々の品目の前年同期輸出(入)額}}{\text{前年同期の輸出(入)総額}} \times 100$$

◎この資料に関する問い合わせ・貿易統計資料の閲覧先

横浜税関 調査部 調査統計課 一般統計係 (横浜税関本関1階)
〒231-8401 横浜市中区海岸通1-1 TEL 045-212-6103(直通)
横浜税関ホームページ <http://www.customs.go.jp/yokohama/>
税関ホームページ <http://www.customs.go.jp>

※ 本資料を他に転載する場合には、横浜税関の資料による旨を必ず注記して下さい。