

平成23年上半期 貿易概況

平成23年8月29日
横浜税関 宇都宮出張所

横浜税関宇都宮出張所で取り扱った平成23年上半期（1月～6月）における貿易の概況を発表します。

貿易額	輸 出		輸 入	
	629億円	前年同期比 109.7%	71億円	前年同期比 67.8%

輸出は、主要品目である化学製品、一般機械などが減少したが、電気機器、科学光学機器などが増加したことから、上半期ベースで前年実績を上回った。

品目別では、ミシン（85億円、前年同期比約14.4%減）プラスチック（25億円、同36.6%減）などが減少したが、その他の化学製品（83億円、同14.3%増）、科学光学機器（64億円、同18.3%増）などが増加したため、総額で約9.7%の増加となった。

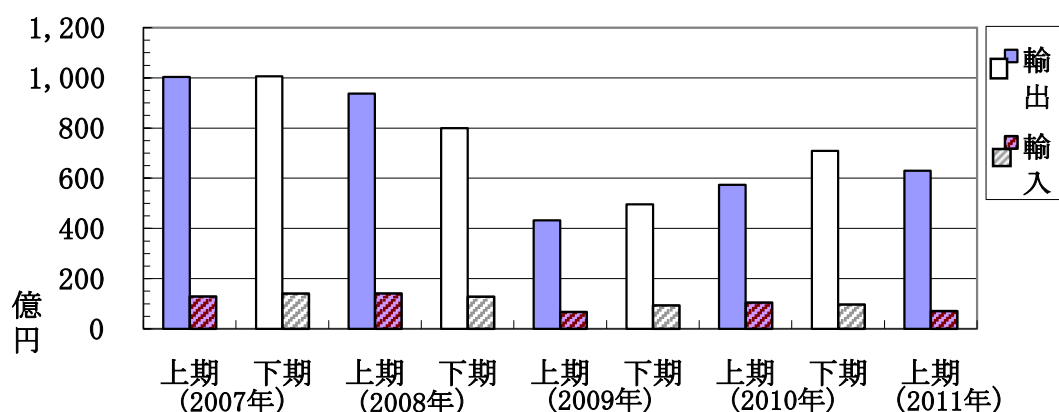
また、国（地域別）では、中華人民共和国（148億円、同7.0%減）が減少したが、アメリカ合衆国（119億円、同77.0%増）、香港（66億円、同12.3%増）、大韓民国（46億円、同27.4%増）、タイ（41億円、同60.6%増）などが増加した。

輸入は、主要品目である精密機械類、原料別製品などが増加したが、化学製品が減少したことから、上半期ベースで前年実績を下回った。

品目別では、科学光学機器（16億円、前年同期比約24.8%増）、織物用糸及び繊維製品（8億円、同33.2%増）、非鉄金属（3億円、同2.1倍）が増加したが、プラスチック（19億円、同59.9%減）などが減少したため、総額で約32.2%の減少となった。

また、国（地域別）では、中華人民共和国（29億円、同0.9%増）、ルクセンブルグ（7億円、同38.6%増）などが増加したが、アメリカ合衆国（9億円、同75.4%減）、タイ（5億円、同16.4%減）などが減少した。

【輸出入貿易額の半期ベースの推移】



(単位: 億円)

	輸 出			輸 入		
	上半期	下半期	年合計	上半期	下半期	年合計
平成19年 (2007)	1,004	1,006	2,010	129	140	269
平成20年 (2008)	937	799	1,736	141	128	269
平成21年 (2009)	432	496	928	67	93	160
平成22年 (2010)	574	709	1,283	104	97	201
平成23年 (2011)	629	—	—	71	—	—

輸 出

【主要輸出品目別動向】

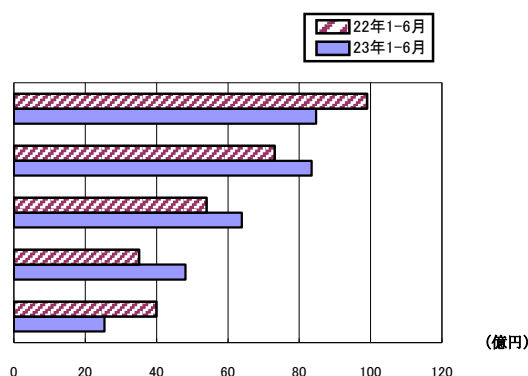
- **ミシン（85億円、前年同期比約14.4%減）**
ポーランド（8億円、同4.6倍）、トルコ（2億円、同2.5倍）などが増加したが、シンガポール（29億円、同2.6%減）、中華人民共和国（29億円、同21.8%減）、香港（9億円、同44.6%減）、アメリカ合衆国（8億円、同8.2%減）などが減少した。
- **その他の化学製品（83億円、前年同期比約14.3%増）**
台湾（8億円、同1.6%減）、アメリカ合衆国（2億円、同28.0%減）などが減少したが、中華人民共和国（34億円、同17.1%増）、大韓民国（19億円、同11.1%増）、香港（13億円、同31.8%増）などが増加した。
- **科学光学機器（64億円、前年同期比約18.3%増）**
大韓民国（12億円、同21.1%増）、中華人民共和国（12億円、同70.3%増）、台湾（9億円、同11.1%増）、アメリカ合衆国（7億円、同48.8%増）などが増加した。

【主要輸出国・地域別動向】

- **中華人民共和国（148億円、前年同期比約7.0%減）**
その他の化学製品（34億円、同17.1%増）、電気回路等の機器（12億円、同6.1%増）、科学光学機器（12億円、同70.3%増）などが増加したが、ミシン（29億円、同21.8%減）、プラスチック（9億円、同34.1%減）、重電機器（5億円、同12.1%減）などが減少した。
- **アメリカ合衆国（119億円、前年同期比約77.0%増）**
ミシン（8億円、同8.2%減）などが減少したが、自動車（15億円、同2.1倍）、自動車の部分品（10億円、同3.4倍）、科学光学機器（7億円、同48.8%増）、原動機（5億円、同12.6倍）などが増加した。
- **香港（66億円、前年同期比約12.3%増）**
ミシン（9億円、同44.6%減）、半導体等電子部品（8億円、同25.1%減）などが減少したが、その他の化学製品（13億円、同31.8%増）、科学光学機器（6億円、同2.1倍）などが増加した。

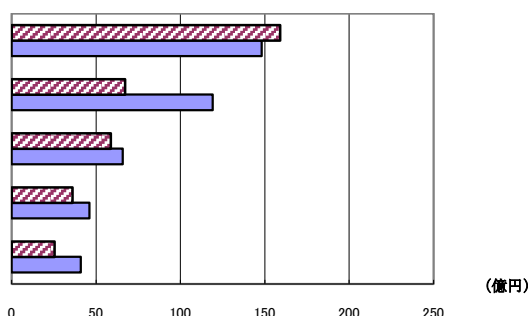
◎主要輸出品目別貿易額

順位	品 名	金額（億円）	前年同期比	構成比
1	ミシン	84.7	85.6%	13.5%
2	その他の化学製品	83.5	114.3%	13.3%
3	科学光学機器	63.9	118.3%	10.2%
4	電気回路等の機器	48.1	136.8%	7.6%
5	プラスチック	25.4	63.4%	4.0%



◎主要輸出国・地域別貿易額

順位	国 名	金額（億円）	前年同期比	構成比
1	中華人民共和国	148.1	93.0%	23.5%
2	アメリカ合衆国	119.1	177.0%	18.9%
3	香港	65.9	112.3%	10.5%
4	大韓民国	46.0	127.4%	7.3%
5	タイ	41.0	160.6%	6.5%



輸 入

【主要輸入品目別動向】

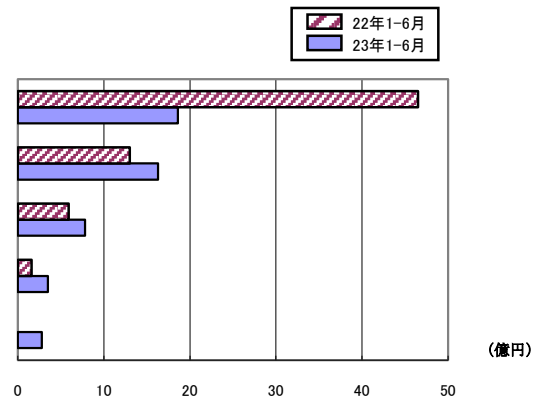
- **プラスチック（19億円、前年同期比59.9%減）**
中華人民共和国（3億円、同70.0%増）などが増加したが、アメリカ合衆国（7億円、同73.6%減）、ドイツ（4億円、同60.2%減）、シンガポール（2億円、同27.1減）などが減少した。
- **科学光学機器（16億円、前年同期比約24.8%増）**
タイ（4億円、同33.3%減）などが減少したが、中華人民共和国（11億円、同73.0%増）などが増加した。
- **織物用糸及び繊維製品（8億円、前年同期比約33.2%増）**
ルクセンブルグ（7億円、同39.0%増）などが増加した。

【主要輸入国・地域別動向】

- **中華人民共和国（29億円、前年同期比約0.9%増）**
絶縁電線及び絶縁ケーブル（2億円、同10.3%減）、農業用機械（1億円、65.1%減）などが減少したが、科学光学機器（11億円、同73.0%増）、プラスチック（3億円、70.0%増）、音響・映像機器（3億円、同全増）、その他の化学製品（2億円、同427.6倍）などが増加した。
- **アメリカ合衆国（9億円、前年同期比約75.4%減）**
プラスチック（7億円、同73.6%減）などが減少した。
- **ルクセンブルグ（7億円、前年同期比約38.6%増）**
織物用糸及び繊維製品（7億円、同39.0%増）が増加した。

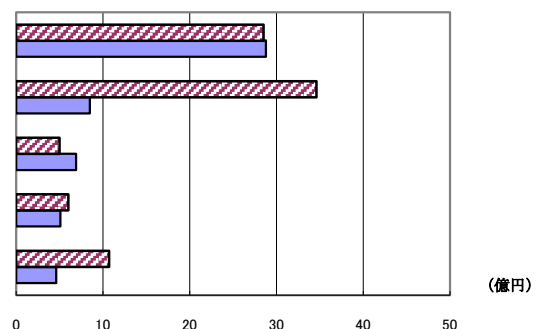
◎主要輸入品目別貿易額

順位	品 名	金額（億円）	前年同期比	構成比
1	プラスチック	18.6	40.1%	26.4%
2	科学光学機器	16.3	124.8%	23.1%
3	織物用糸及び繊維製品	7.8	133.2%	11.1%
4	非鉄金属	3.5	209.4%	4.9%
5	音響・映像機器	2.8	全増	4.0%



◎主要輸入国・地域別貿易額

順位	国 名	金額（億円）	前年同期比	構成比
1	中華人民共和国	28.8	100.9%	40.8%
2	アメリカ合衆国	8.5	24.6%	12.1%
3	ルクセンブルグ	6.9	138.6%	9.8%
4	タイ	5.1	83.6%	7.2%
5	ドイツ	4.6	42.8%	6.5%



平成 2 3 年上半期 輸出貿易額（主要品目別）

品 名	金 額 (百万円)	前年比	構成比	増減寄与率
輸 出 総 額	62,936	109.7%	100.0%	100.0%
化学製品	14,295	90.3%	22.7%	-27.6%
元素及び化合物	606	324.8%	1.0%	7.5%
染料・なめし剤及び着色剤	264	95.7%	0.4%	-0.2%
医薬品	2,485	61.7%	3.9%	-27.7%
プラスチック	2,536	63.4%	4.0%	-26.4%
その他の化学製品	8,350	114.3%	13.3%	18.8%
原料別製品	2,793	119.9%	4.4%	8.3%
ゴム製品	190	233.3%	0.3%	2.0%
鉄鋼	791	128.5%	1.3%	3.2%
非鉄金属	805	118.3%	1.3%	2.2%
金属製品	822	109.6%	1.3%	1.3%
機械類及び輸送用機器	35,360	114.1%	56.2%	78.3%
一般機械	14,526	99.2%	23.1%	-2.2%
事務用機器	469	87.2%	0.7%	-1.2%
原動機	664	835.1%	1.1%	10.5%
ミシン	8,475	85.6%	13.5%	-25.6%
食料品加工機械(除家庭用)	1,103	170.1%	1.8%	8.2%
加熱用・冷却用機器	234	120.3%	0.4%	0.7%
ポンプ及び遠心分離機	649	100.9%	1.0%	0.1%
電気機器	16,565	118.0%	26.3%	45.3%
重電機器	810	91.8%	1.3%	-1.3%
電気回路等の機器	4,814	136.8%	7.6%	23.3%
絶縁電線及び絶縁ケーブル	1,770	98.8%	2.8%	-0.4%
映像機器	196	120.1%	0.3%	0.6%
音響・映像機器の部分品	783	58.2%	1.2%	-10.1%
電池	210	4880.1%	0.3%	3.7%
半導体等電子部品	2,226	73.8%	3.5%	-14.2%
電気計測機器	1,154	207.1%	1.8%	10.7%
コンデンサー	96	69.6%	0.2%	-0.8%
輸送用機器	4,268	184.6%	6.8%	35.2%
自動車	1,606	197.0%	2.6%	14.2%
自動車の部分品	2,139	167.4%	3.4%	15.5%
航空機類	456	241.8%	0.7%	4.8%
雑製品	6,957	122.6%	11.1%	23.0%
科学光学機器	6,389	118.3%	10.2%	17.8%
プラスチック製品	218	106.4%	0.3%	0.2%

平成23年上半期 輸入貿易額（主要品目別）

品 名	金 額 (百万円)	前年比	構成比	増減寄与率
輸 入 総 額	7,066	67.8%	100.0%	100.0%
食料品及び動物	236	116.1%	3.3%	-1.0%
果実及び野菜	141	137.7%	2.0%	-1.1%
飲料及びたばこ	235	79.5%	3.3%	1.8%
アルコール飲料	235	79.5%	3.3%	1.8%
化学製品	2,236	46.6%	31.6%	76.3%
プラスチック	1,864	40.1%	26.4%	82.9%
原料別製品	1,459	122.1%	20.6%	-7.8%
織物用糸及び繊維製品	784	133.2%	11.1%	-5.8%
非金属鉱物製品	166	55.7%	2.3%	3.9%
ガラス及び同製品	100	56.5%	1.4%	2.3%
非鉄金属	345	209.4%	4.9%	-5.4%
すず及び同合金	343	216.9%	4.9%	-5.5%
機械類及び輸送用機器	861	104.5%	12.2%	-1.1%
一般機械	253	59.1%	3.6%	5.2%
農業用機械	125	34.9%	1.8%	6.9%
電気機器	590	158.4%	8.3%	-6.5%
音響・映像機器	283	全増	4.0%	-8.4%
雑製品	1,949	79.1%	27.6%	15.3%
家具	59	81.2%	0.8%	0.4%
精密機器類	1,630	124.8%	23.1%	-9.7%
科学光学機器	1,630	124.8%	23.1%	-9.7%
その他の雑製品	189	113.7%	2.7%	-0.7%
プラスチック製品	103	161.4%	1.5%	-1.2%
運動用具	69	79.3%	1.0%	0.5%

ご利用の方々へ

1. 輸出貿易額は確報値、輸入貿易額は速報値で計上しています。
2. 輸出貿易額は「FOB（本船渡価格）」、輸入貿易額は「CIF（本邦到着価格）」で計上しています。
3. 増減寄与率は、全体の変化に対して内訳の変化がどれだけ影響したかを示す指標です。

$$\frac{(\text{当年内訳額}) - (\text{前年内訳額})}{|(\text{当年初額}) - (\text{前年初額})|} \times 100 (\%)$$

◎この資料に関する問い合わせ先

横浜税関宇都宮出張所

〒321-0925

宇都宮市東築瀬 1-42-3

電話 028-632-5033