

鹿島港貿易概況（平成29年上半期分）

1. 総額

	輸 出	輸 入	差 引
貿易額	2,034億57百万円	5,390億57百万円	入超 3,356億円
前年同期比	108.8%	141.0%	171.7%

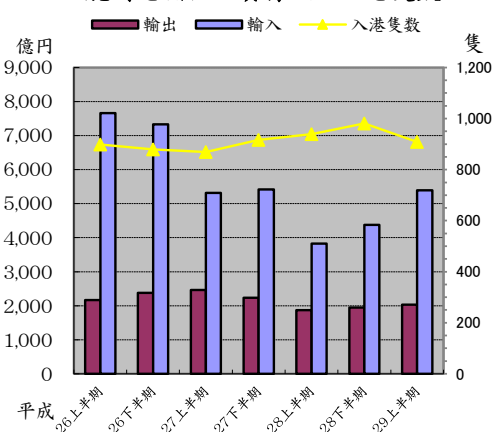
2. 概況

輸 出	輸出貿易額は2,035億円で、前年同期に比べ8.8%増加した。 主要品目の貿易額は全て前年同期に比べて増加。特に「プラスチック」（前年同期比21.2%増）は大幅に増加した。
輸 入	輸入貿易額は5,391億円で、前年同期に比べ41.0%増加した。 主要品目の貿易額は全て前年同期に比べて増加。特に「石油製品」（前年同期比3.7倍）、「石炭」（同2.0倍）及び「原油及び粗油」（同40.3%増）は大幅に増加した。
外国貿易船入港隻数	外国貿易船の入港隻数は909隻で、前年同期に比べ3.2%減少した。

3. 貿易額・外国貿易船入港隻数の推移

年 (平成)	貿 易 額				外 国 貿 易 船	
	輸出 (百万円)	前年同期比	輸入 (百万円)	前年同期比	入港 隻数	前年同期比
26上	216,483	84.7%	766,353	90.8%	899	95.1%
26下	238,103	91.2%	733,467	83.0%	879	92.8%
27上	246,079	113.7%	531,294	69.3%	869	96.7%
27下	223,698	93.9%	541,538	73.8%	917	104.3%
28上	187,010	76.0%	382,444	72.0%	939	108.1%
28下	194,366	86.9%	437,903	80.9%	981	107.0%
29上	203,457	108.8%	539,057	141.0%	909	96.8%

鹿島港輸出入貿易額・入港隻数



※29年上半期は、輸出・入港隻数：確報値 輸入：9桁速報値

4. 主要輸出品目

順位	品 別	区 分	数 量			貿 易 額		
			数量	単位	前年同期比	(百万円)	前年同期比	構成比
	総	額				203,457	108.8%	100.0%
1	鉄	鋼	1,288	千MT	70.8%	85,478	101.3%	42.0%
2	有 機 化 合 物					52,498	111.6%	25.8%
3	石 油 製 品					22,764	107.6%	11.2%
4	プ ラ ス チ ッ ク		133	千MT	106.2%	18,891	121.2%	9.3%
5	合 成 ゴ ム		27	千MT	96.2%	8,071	102.0%	4.0%

5. 主要輸入品目

順位	品 別	区 分	数 量			貿 易 額		
			数量	単位	前年同期比	(百万円)	前年同期比	構成比
	総	額				539,057	141.0%	100.0%
1	原 油 及 び 粗 油		5,895	千KL	95.4%	227,747	140.3%	42.2%
2	石 炭		4,841	千MT	104.0%	90,983	2.0倍	16.9%
3	鉄 鉱 石		8,539	千MT	84.0%	66,766	115.6%	12.4%
4	穀 物 及 び 同 調 製 品		1,595	千MT	104.6%	38,698	105.8%	7.2%
5	石 油 製 品					25,880	3.7倍	4.8%

6. 鹿島港主要輸出品目別国別表

主要品目	主要国	単位	数量	前年同期比	金額(百万円)	前年同期比	構成比
鉄 鋼	総 額	MT	1,288,470	70.8%	85,478	101.3%	100.0%
	大 韓 民 国	MT	280,790	63.3%	17,822	89.2%	20.8%
	タ イ	MT	144,738	63.3%	10,991	82.2%	12.9%
	マ レ ー シ ア	MT	148,529	104.7%	10,166	123.6%	11.9%
	ベ ト ナ ム	MT	175,944	56.9%	10,147	93.2%	11.9%
中 華 人 民 共 和 国	MT	78,479	2.9倍	6,009	2.6倍	7.0%	
有 機 化 合 物	総 額				52,498	111.6%	100.0%
	中 華 人 民 共 和 国				35,802	129.9%	68.2%
	台 湾				9,144	94.8%	17.4%
	大 韓 民 国				3,714	163.7%	7.1%
	タ イ				1,937	133.0%	3.7%
ア メ リ カ 合 衆 国				460	103.0%	0.9%	
石 油 製 品	総 額				22,764	107.6%	100.0%
	オ ー ス ト ラ リ ア				6,892	84.4%	30.3%
	香 港				6,828	2.0倍	30.0%
	大 韓 民 国				5,167	97.2%	22.7%
	シ ン ガ ポ ー ル				3,333	3.3倍	14.6%
中 華 人 民 共 和 国				538	全増	2.4%	
プ ラ ス チ ッ ク	総 額	MT	132,616	106.2%	18,891	121.2%	100.0%
	イ ン ド	MT	67,303	131.8%	7,067	155.9%	37.4%
	中 華 人 民 共 和 国	MT	25,720	94.4%	4,976	116.7%	26.3%
	タ イ	MT	7,346	2.0倍	1,056	164.9%	5.6%
	ベ ト ナ ム	MT	9,116	61.6%	978	75.9%	5.2%
ア メ リ カ 合 衆 国	MT	3,901	126.3%	796	99.9%	4.2%	
合 成 ゴ ム	総 額	MT	27,114	96.2%	8,071	102.0%	100.0%
	中 華 人 民 共 和 国	MT	11,592	74.6%	3,324	79.4%	41.2%
	ア メ リ カ 合 衆 国	MT	2,776	142.3%	1,028	156.0%	12.7%
	タ イ	MT	3,323	121.9%	814	119.4%	10.1%
	大 韓 民 国	MT	2,111	116.2%	738	103.7%	9.1%
イ ン ド ネ シ ア	MT	2,041	151.6%	503	157.1%	6.2%	

7. 鹿島港主要輸出国別品目別表

主要国	主要品目	単位	数量	前年同期比	金額(百万円)	前年同期比	構成比
中 華 人 民 共 和 国	総 額				54,198	130.2%	100.0%
	有 機 化 合 物				35,802	129.9%	66.1%
	鉄 鋼	MT	78,479	2.9倍	6,009	2.6倍	11.1%
	プ ラ ス チ ッ ク	MT	25,720	94.4%	4,976	116.7%	9.2%
	合 成 ゴ ム	MT	11,592	74.6%	3,324	79.4%	6.1%
そ の 他 の 化 学 製 品	MT	15,459	91.8%	2,968	109.0%	5.5%	
大 韓 民 国	総 額				29,825	100.3%	100.0%
	鉄 鋼	MT	280,790	63.3%	17,822	89.2%	59.8%
	石 油 製 品				5,167	97.2%	17.3%
	有 機 化 合 物				3,714	163.7%	12.5%
	鉍物性タル及び粗製薬品	MT	27,451	2.6倍	1,660	2.7倍	5.6%
合 成 ゴ ム	MT	2,111	116.2%	738	103.7%	2.5%	
イ ン ド	総 額				16,044	136.1%	100.0%
	プ ラ ス チ ッ ク	MT	67,303	131.8%	7,067	155.9%	44.0%
	鉄 鋼	MT	79,876	73.5%	4,403	114.0%	27.4%
	無 機 化 合 物	MT	129,363	192.7%	2,964	2.6倍	18.5%
	そ の 他 の 化 学 製 品	MT	4,262	100.0%	982	99.3%	6.1%
合 成 ゴ ム	MT	978	75.8%	272	84.4%	1.7%	
タ イ	総 額				14,967	89.8%	100.0%
	鉄 鋼	MT	144,738	63.3%	10,991	82.2%	73.4%
	有 機 化 合 物				1,937	133.0%	12.9%
	プ ラ ス チ ッ ク	MT	7,346	2.0倍	1,056	164.9%	7.1%
	合 成 ゴ ム	MT	3,323	121.9%	814	119.4%	5.4%
そ の 他 の 化 学 製 品	MT	245	93.2%	89	95.7%	0.6%	
台 湾	総 額				13,166	110.7%	100.0%
	有 機 化 合 物				9,144	94.8%	69.5%
	鉄 鋼	MT	38,850	9.1倍	2,037	6.9倍	15.5%
	プ ラ ス チ ッ ク	MT	2,899	81.9%	685	83.0%	5.2%
	無 機 化 合 物	MT	5,279	158.9%	521	143.0%	4.0%
合 成 ゴ ム	MT	1,297	85.4%	468	110.4%	3.6%	

※ 数量の空欄は、単位の相違により貿易統計上集計できないため。

8. 鹿島港主要輸入品目別国別表

主 要 品 目	主 要 国	単位	数量	前年同期比	金額(百万円)	前年同期比	構成比
原油及び粗油	総 額	KL	5,895,265	95.4%	227,747	140.3%	100.0%
	イ ラ ン	KL	1,727,572	114.2%	66,573	185.1%	29.2%
	ロ シ ア	KL	1,654,211	77.3%	64,758	108.6%	28.4%
	アラブ首長国連邦	KL	789,199	156.2%	30,374	2.3倍	13.3%
	カタール	KL	454,290	73.9%	17,835	102.3%	7.8%
サウジアラビア	KL	403,533	75.6%	15,593	118.4%	6.8%	
石 炭	総 額	MT	4,840,879	104.0%	90,983	2.0倍	100.0%
	オーストラリア	MT	3,414,386	96.1%	58,032	179.7%	63.8%
	カナダ	MT	532,897	138.2%	16,666	4.0倍	18.3%
	アメリカ合衆国	MT	479,806	95.6%	7,658	112.5%	8.4%
	ロシア	MT	298,550	163.9%	5,503	3.8倍	6.0%
中華人民共和国	MT	55,000	全増	1,765	全増	1.9%	
鉄 鉱 石	総 額	MT	8,539,472	84.0%	66,766	115.6%	100.0%
	オーストラリア	MT	5,825,272	87.9%	41,826	123.3%	62.6%
	ブラジル	MT	1,782,485	83.7%	15,076	117.5%	22.6%
	ウクライナ	MT	341,846	91.6%	3,454	96.8%	5.2%
	カナダ	MT	316,889	49.7%	3,224	70.8%	4.8%
アメリカ合衆国	MT	192,523	全増	2,209	全増	3.3%	
穀物及び同調製品	総 額	MT	1,594,972	104.6%	38,698	105.8%	100.0%
	アメリカ合衆国	MT	1,254,909	2.0倍	30,210	193.4%	78.1%
	オーストラリア	MT	111,161	145.7%	2,694	146.3%	7.0%
	ブラジル	MT	116,265	17.7%	2,503	17.6%	6.5%
	カナダ	MT	51,327	81.2%	1,656	97.3%	4.3%
アルゼンチン	MT	44,664	86.4%	1,022	93.7%	2.6%	
石 油 製 品	総 額				25,880	3.7倍	100.0%
	アルジェリア				6,495	6.4倍	25.1%
	カタール				5,202	全増	20.1%
	クウェート				4,231	全増	16.3%
	サウジアラビア				2,804	全増	10.8%
ロシア				2,627	全増	10.1%	

9. 鹿島港主要輸入国別品目別表

主 要 国	主 要 品 目	単位	数量	前年同期比	金額(百万円)	前年同期比	構成比
オーストラリア	総 額				104,367	151.2%	100.0%
	石 炭	MT	3,414,386	96.1%	58,032	179.7%	55.6%
	鉄 鉱 石	MT	5,825,272	87.9%	41,826	123.3%	40.1%
	穀物及び同調製品	MT	111,161	145.7%	2,694	146.3%	2.6%
	粗 鉱 物	MT	183,534	92.6%	784	89.5%	0.8%
	鉄 鋼	MT	4,641	全増	578	全増	0.6%
ロ シ ア	総 額				73,142	119.3%	100.0%
	原油及び粗油	KL	1,654,211	77.3%	64,758	108.6%	88.5%
	石 炭	MT	298,550	163.9%	5,503	3.8倍	7.5%
	石 油 製 品				2,627	全増	3.6%
	穀物及び同調製品	MT	6,158	78.5%	148	72.7%	0.2%
魚介類及び同調製品	MT	158	全増	106	全増	0.1%	
アメリカ合衆国	総 額				68,326	132.7%	100.0%
	穀物及び同調製品	MT	1,254,909	2.0倍	30,210	193.4%	44.2%
	木 材				8,782	93.9%	12.9%
	大 豆	MT	162,197	96.7%	8,000	105.3%	11.7%
	石 炭	MT	479,806	95.6%	7,658	112.5%	11.2%
石油ガス類	MT	133,399	113.5%	7,290	151.3%	10.7%	
イ ラ ン	総 額				66,573	185.1%	100.0%
	原油及び粗油	KL	1,727,572	114.2%	66,573	185.1%	100.0%
アラブ首長国連邦	総 額				34,125	197.3%	100.0%
	原油及び粗油	KL	789,199	156.2%	30,374	2.3倍	89.0%
	石油ガス類	MT	41,155	60.1%	2,636	91.2%	7.7%
	石 油 製 品				1,116	94.2%	3.3%

※ 数量の空欄は、単位の相違により貿易統計上集計できないため。

この資料についての問合せ先

鹿 島 税 関 支 署

〒314-0103

茨城県神栖市東深芝9 鹿島港湾合同庁舎

Tel: 0299-92-2559 Fax: 0299-92-8446

統括審査官 野崎 圭吾