

平成28年上半期 成田空港貿易概況(速報)



平成28年7月25日(月)
東京税関

1. 概況

- 輸出は4期ぶりの減、輸入は9期ぶりの減。輸入超過額は1兆3,768億円で10期連続の輸入超過。
- 輸出入総額は7期ぶりの減。
- 地域別では、米国は輸出入ともに2桁減。EUは輸出が2桁増で輸入が微増。中国・ASEANは輸出入ともに減。
- 主要品目では、半導体等製造装置の輸出が増、科学光学機器・I Cの輸出が2桁減。医薬品の輸入が増。

輸出額	4兆2,644億円	前年比	5.5% 減	全国空港比	55.2%
輸入額	5兆6,412億円	前年比	6.7% 減	全国空港比	67.8%
総額	9兆9,057億円	前年比	6.2% 減	全国空港比	61.7%

(差引 1兆3,768億円の輸入超過) □

地域別輸出入動向

	輸出額	対前年伸率	輸入額	対前年伸率
米国	8,048億円	-12.5%	1兆2,084億円	-12.6%
EU	6,358億円	15.2%	1兆3,731億円	1.9%
中国	1兆1,525億円	-8.6%	1兆3,135億円	-5.8%
ASEAN	6,794億円	-8.9%	5,892億円	-8.7%

(注) 対中国の貿易額には対香港及び対マカオの貿易額を含む。

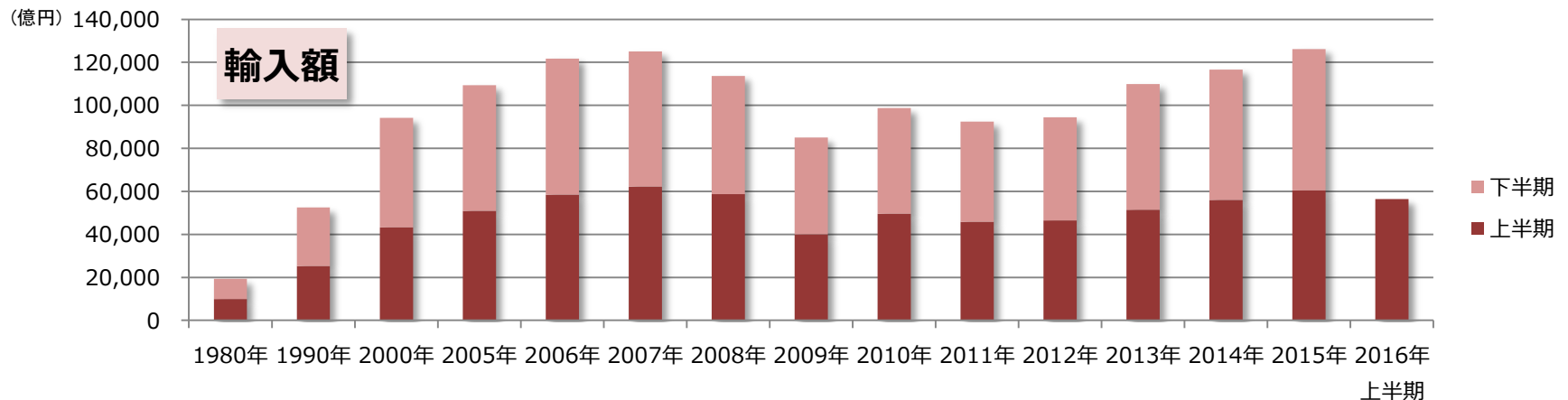
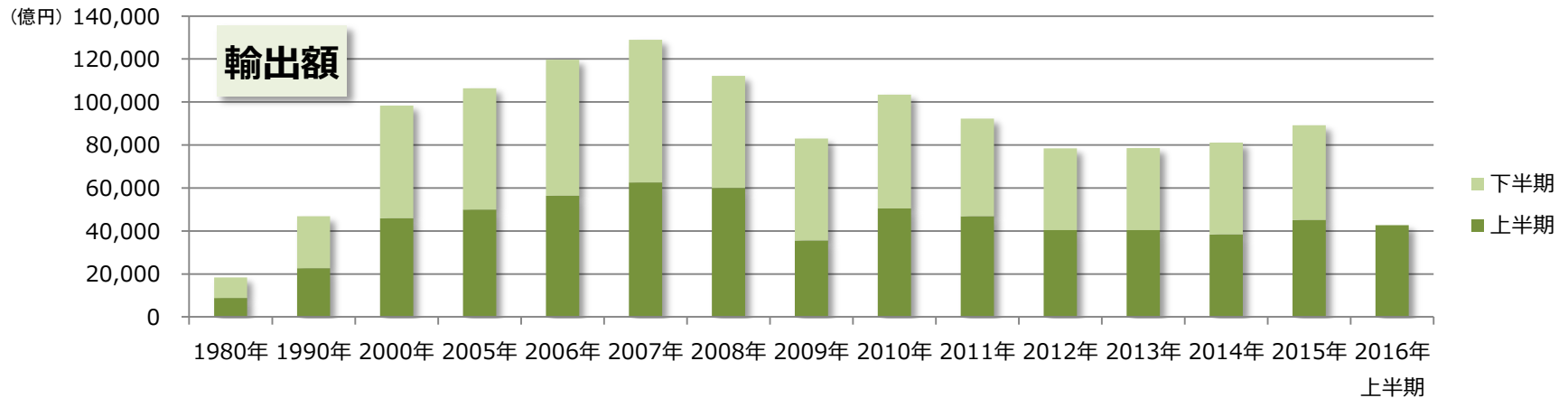
主要輸出品目

	輸出額	対前年伸率
半導体等製造装置	2,822億円	4.8%
科学光学機器	2,476億円	-15.8%
I C	1,706億円	-21.8%

主要輸入品目

	輸入額	対前年伸率
通信機	7,189億円	-4.9%
医薬品	7,076億円	6.9%
I C	5,567億円	-5.7%

2. 貿易額の推移

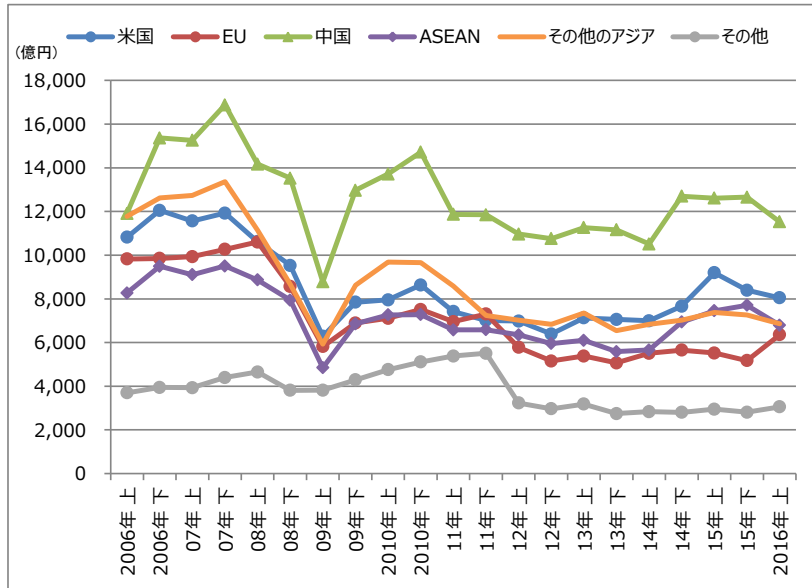


	1980年	1990年	2000年	2005年	2006年	2007年	2008年	2009年	2010年	2011年	2012年	2013年	2014年	2015年	2016年 上半期
輸出額 (億円)	18,379	46,752	98,325	106,373	119,640	128,882	112,086	82,967	103,412	92,288	78,397	78,574	81,112	89,104	42,644
指数	100.0	254.4	535.0	578.8	650.9	701.2	609.8	451.4	562.6	502.1	426.5	427.5	441.3	484.8	-
輸入額 (億円)	19,294	52,462	94,122	109,252	121,695	124,984	113,668	84,920	98,693	92,406	94,328	109,867	116,621	126,119	56,412
指数	100.0	271.9	487.8	566.3	630.7	647.8	589.1	440.1	511.5	478.9	488.9	569.4	604.4	653.7	-

(注) 下段は1980年を100とした指数。□

3. 地域別輸出入動向

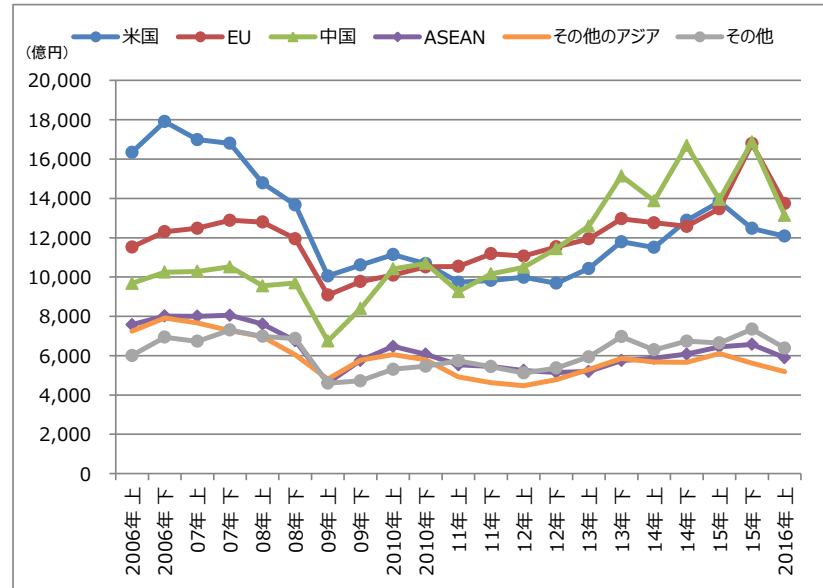
【輸出】



【地域別 輸出額(億円)】

	世界	米国	EU	中国	ASEAN	その他のアジア	その他
2006年 上半期	56,306	10,825	9,825	11,915	8,269	11,777	3,696
2006年 下半期	63,334	12,050	9,854	15,371	9,490	12,627	3,941
07年 上半期	62,533	11,569	9,936	15,259	9,105	12,734	3,930
07年 下半期	66,349	11,925	10,270	16,882	9,505	13,370	4,398
08年 上半期	60,055	10,620	10,600	14,169	8,866	11,148	4,652
08年 下半期	52,031	9,527	8,568	13,526	7,939	8,660	3,811
09年 上半期	35,474	6,283	5,817	8,779	4,849	5,927	3,821
09年 下半期	47,492	7,848	6,897	12,971	6,857	8,631	4,289
2010年 上半期	50,495	7,955	7,111	13,715	7,268	9,689	4,757
2010年 下半期	52,917	8,633	7,513	14,720	7,282	9,661	5,108
11年 上半期	46,785	7,420	6,955	11,866	6,579	8,583	5,382
11年 下半期	45,503	7,017	7,302	11,851	6,584	7,240	5,511
12年 上半期	40,343	6,981	5,779	10,968	6,353	7,027	3,234
12年 下半期	38,054	6,388	5,155	10,759	5,958	6,830	2,964
13年 上半期	40,411	7,130	5,381	11,266	6,099	7,351	3,184
13年 下半期	38,164	7,056	5,067	11,161	5,585	6,548	2,747
14年 上半期	38,339	6,995	5,507	10,512	5,656	6,836	2,833
14年 下半期	42,773	7,661	5,651	12,699	6,939	7,017	2,805
15年 上半期	45,103	9,196	5,518	12,615	7,455	7,372	2,948
15年 下半期	44,001	8,395	5,170	12,660	7,706	7,264	2,807
2016年 上半期	42,644	8,048	6,358	11,525	6,794	6,862	3,056

【輸入】



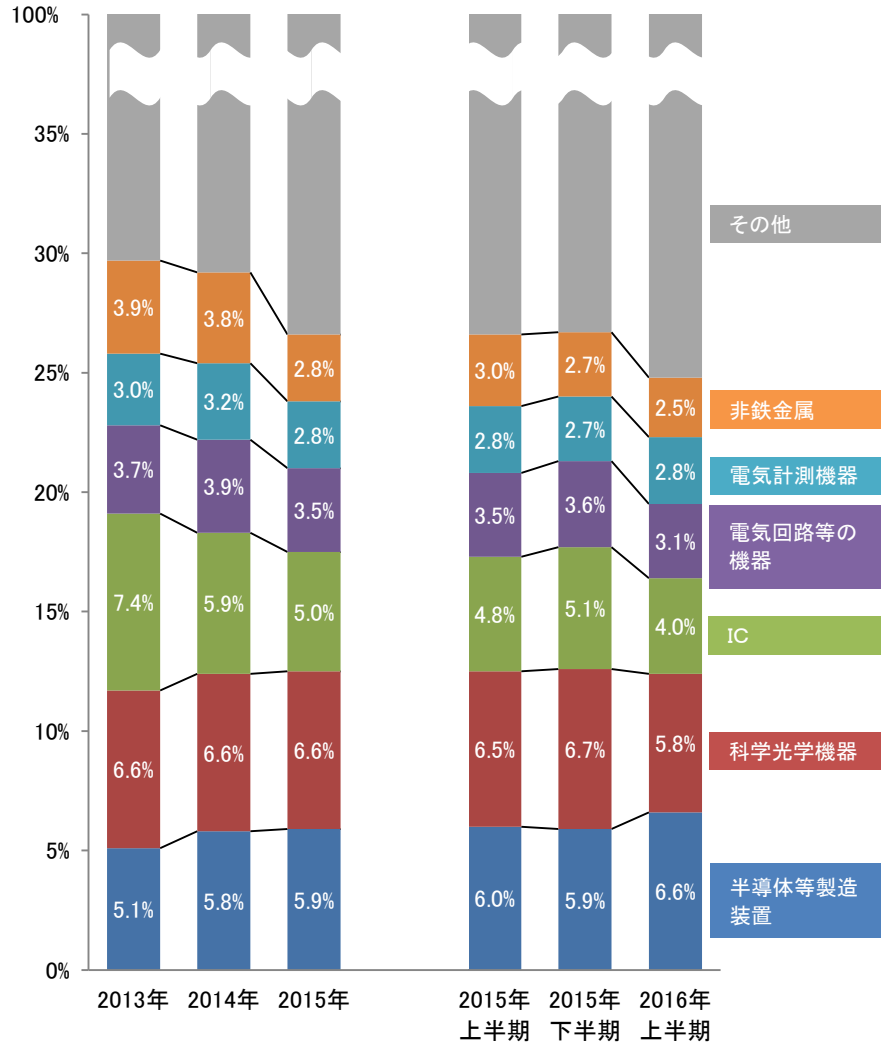
【地域別 輸入額(億円)】

	世界	米国	EU	中国	ASEAN	その他のアジア	その他
2006年 上半期	58,371	16,345	11,527	9,676	7,578	7,239	6,006
2006年 下半期	63,323	17,906	12,307	10,247	8,015	7,913	6,937
07年 上半期	62,157	16,992	12,480	10,288	8,003	7,667	6,727
07年 下半期	62,827	16,800	12,886	10,516	8,052	7,269	7,303
08年 上半期	58,676	14,782	12,795	9,553	7,607	6,960	6,980
08年 下半期	54,992	13,668	11,948	9,702	6,759	6,046	6,869
09年 上半期	39,899	10,057	9,083	6,745	4,611	4,806	4,596
09年 下半期	45,021	10,611	9,769	8,398	5,758	5,769	4,717
2010年 上半期	49,476	11,139	10,095	10,417	6,471	6,046	5,307
2010年 下半期	49,218	10,683	10,516	10,693	6,072	5,792	5,462
11年 上半期	45,719	9,732	10,543	9,257	5,531	4,921	5,736
11年 下半期	46,687	9,826	11,187	10,160	5,453	4,624	5,437
12年 上半期	46,374	9,987	11,067	10,496	5,240	4,469	5,115
12年 下半期	47,954	9,685	11,531	11,440	5,146	4,785	5,367
13年 上半期	51,395	10,436	11,941	12,591	5,191	5,299	5,937
13年 下半期	58,472	11,794	12,967	15,142	5,749	5,852	6,968
14年 上半期	55,986	11,509	12,763	13,875	5,870	5,676	6,293
14年 下半期	60,634	12,877	12,580	16,700	6,080	5,658	6,739
15年 上半期	60,451	13,822	13,476	13,942	6,451	6,114	6,646
15年 下半期	65,667	12,476	16,785	16,869	6,576	6,619	7,343
2016年 上半期	56,412	12,084	13,731	13,135	5,892	5,183	6,386

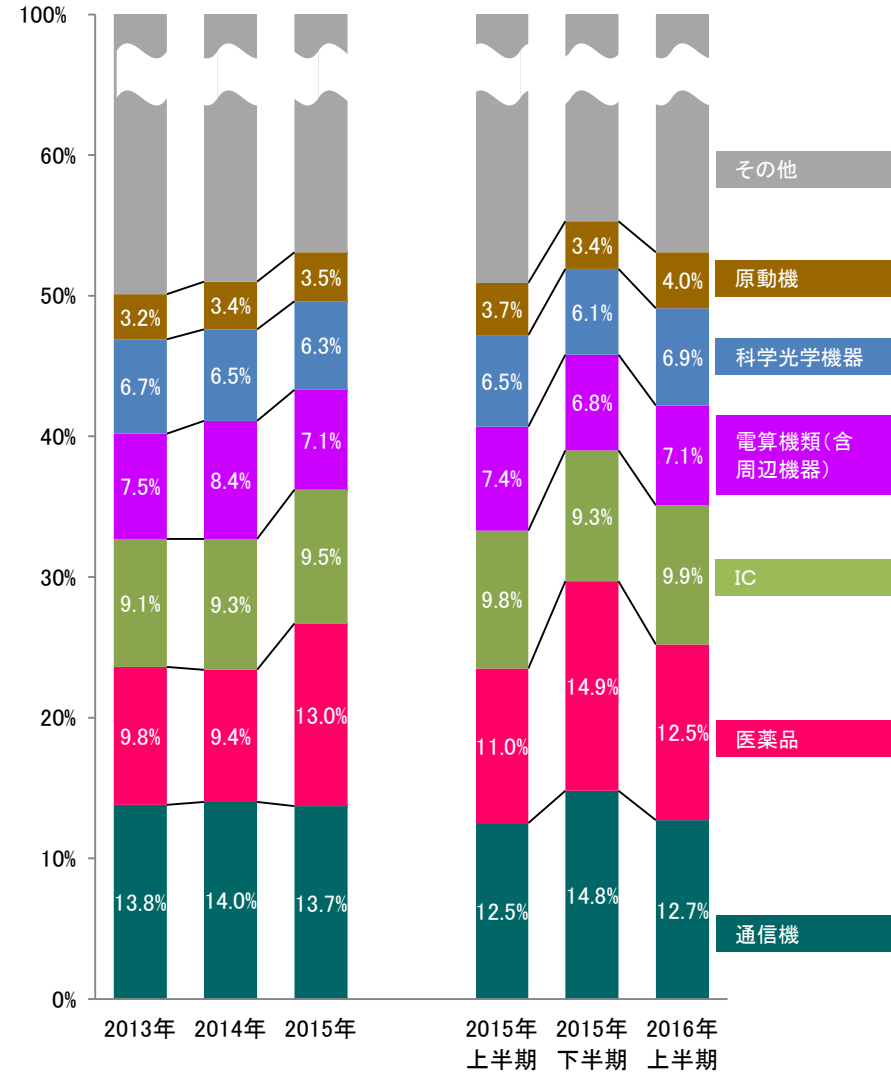
(注) 対中国の貿易額には対香港及び対マカオの貿易額を含む。

4. 主要輸出入品動向(構成比)

【輸出】



【輸入】

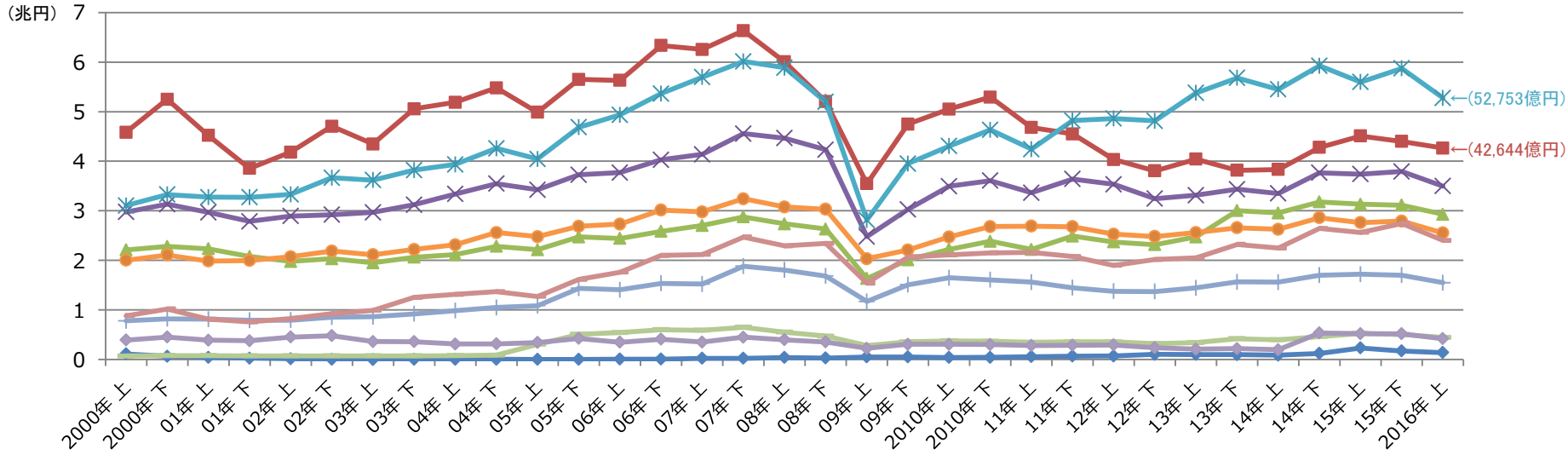


5. 主要港輸出入額

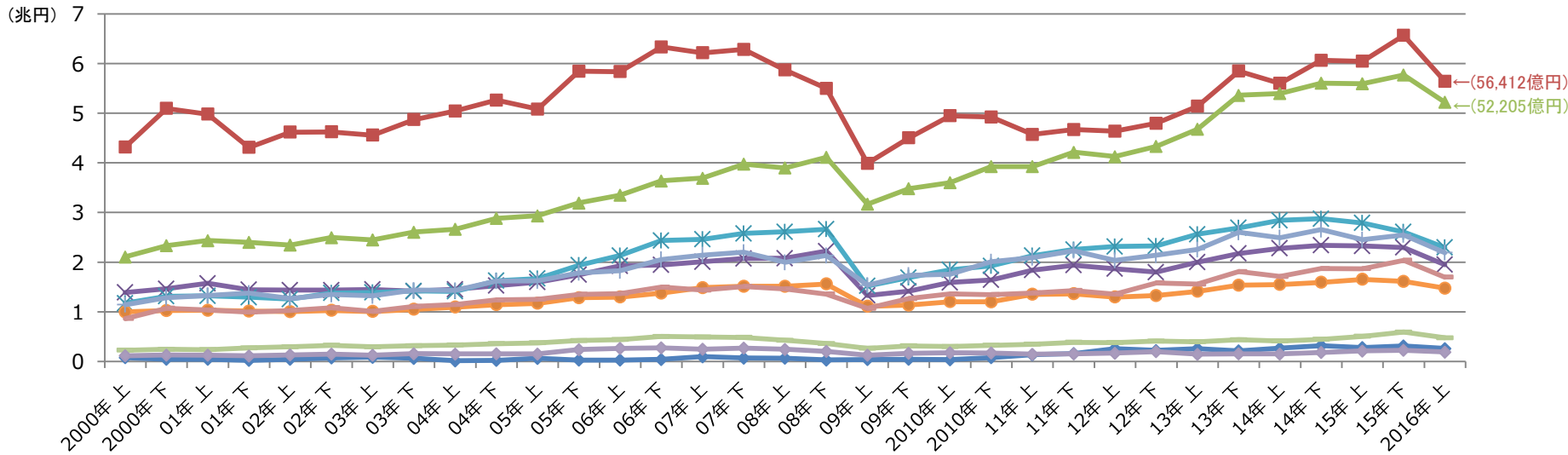
平成28年(2016年) 上半期 輸出入額	輸出				輸入			
	金額(億円)	前年比(%)	空/海別 構成比(%)	対全国総額 構成比(%)	金額(億円)	前年比(%)	空/海別 構成比(%)	対全国総額 構成比(%)
全国総額	345,183	91.3%		100.0%	327,041	82.8%		100.0%
全国空港総額	77,285	91.5%	100.0%	22.4%	83,176	92.9%	100.0%	25.4%
管内空港	44,032	92.8%	57.0%	12.8%	59,039	93.3%	71.0%	18.1%
成田空港	42,644	94.5%	55.2%	12.4%	56,412	93.3%	67.8%	17.2%
羽田空港	1,385	59.5%	1.8%	0.4%	2,625	93.1%	3.2%	0.8%
新潟空港	2	105.4%	0.00%	0.00%	2	114.5%	0.00%	0.00%
関西空港	24,008	93.7%	31.1%	7.0%	16,961	90.8%	20.4%	5.2%
中部空港	4,453	85.0%	5.8%	1.3%	4,773	94.2%	5.7%	1.5%
福岡空港	4,194	80.6%	5.4%	1.2%	1,914	90.3%	2.3%	0.6%
那覇空港	20	58.3%	0.03%	0.01%	150	192.3%	0.2%	0.05%
その他	579	61.5%	0.7%	0.2%	339	120.7%	0.4%	0.10%
全国海港総額	267,898	91.3%	100.0%	77.6%	243,865	79.8%	100.0%	74.6%
東京港	29,292	93.5%	10.9%	8.5%	52,205	93.3%	21.4%	16.0%
横浜港	34,972	93.5%	13.1%	10.1%	19,490	83.8%	8.0%	6.0%
神戸港	25,516	92.4%	9.5%	7.4%	14,759	89.3%	6.1%	4.5%
大阪港	15,502	90.1%	5.8%	4.5%	21,914	89.4%	9.0%	6.7%
名古屋港	52,753	94.2%	19.7%	15.3%	22,944	82.2%	9.4%	7.0%
その他	109,863	88.6%	41.0%	31.8%	112,553	71.6%	46.2%	34.4%

6. 主要港輸出入額の推移

○輸出額推移



○輸入額推移



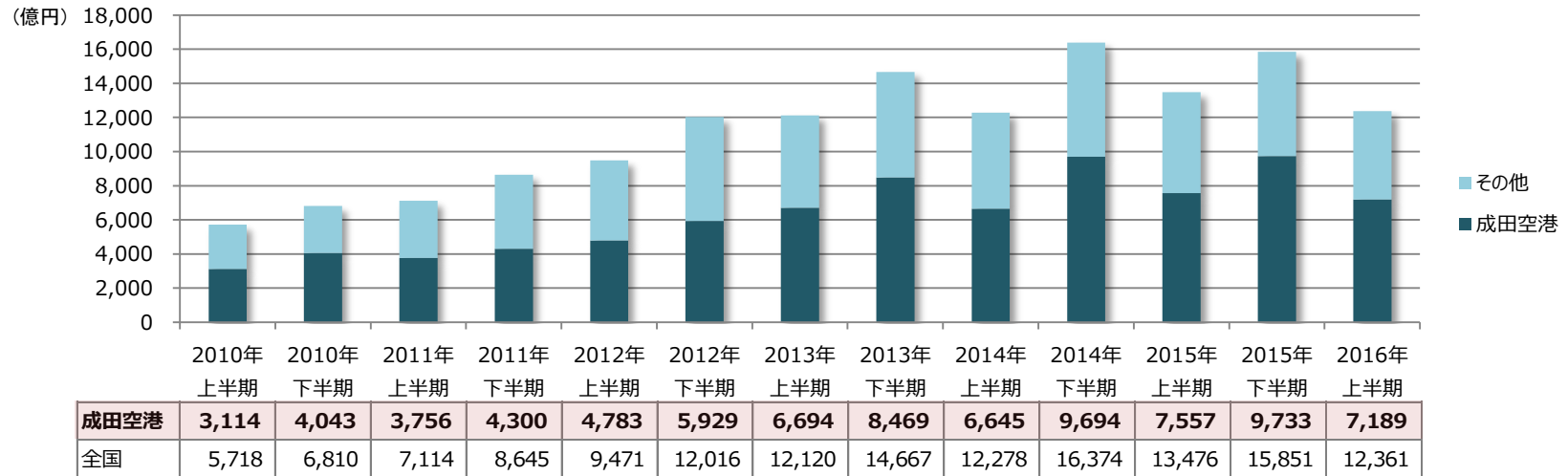
■ 成田空港 ■ 羽田空港 ▲ 東京港 × 横浜港 * 名古屋港 ◆ 神戸港 + 大阪港 ◆ 関西空港 ▲ 中部空港 ◆ 福岡空港

7.特徴的な輸入品

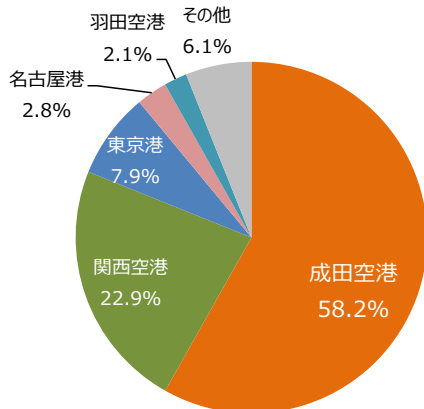
(1)通信機の輸入（成田空港における主要輸入品目）

*輸入概況品コード 通信機:70307
 統計品目コード 電話機及びその他の機器:8517
 ラジオ放送用又はTV用の送信機器:8525.50~60
 レーダー、航行用無線機器及び無線遠隔制御機器:8526

通信機（スマートフォン等）は、成田空港の主要な輸入品目であり、2016年上半年期においても主要品目の1位となっています。金額ベースでは、全国の輸入額の約6割を成田空港が占めています。輸入金額の推移を見ますと、2015年までは増加傾向でしたが、2016年上半年期は前年同期比-4.9%と減少しました。



【港別 輸入金額構成比】
(2016年上半年期)



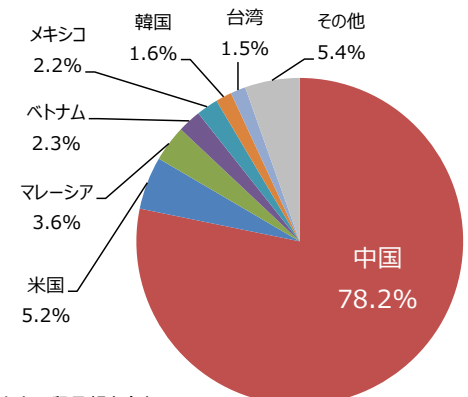
【港別 輸入金額】
2016年上半年期

港	金額 (千円)	構成比
成田空港	718,893,803	58.2%
関西空港	283,623,493	22.9%
東京港	97,506,384	7.9%
名古屋港	35,071,709	2.8%
羽田空港	26,088,165	2.1%
その他	74,924,165	6.1%
計	1,236,107,719	100.0%

【国・地域別 輸入金額構成比】
(2016年上半年期)

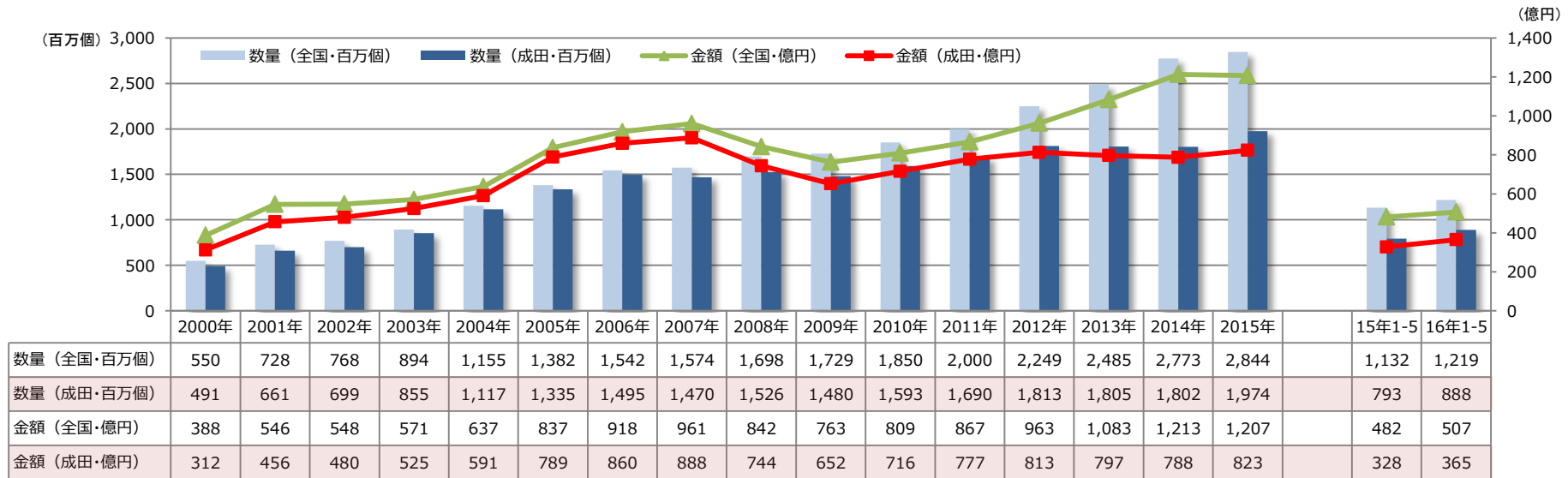
【国・地域別 輸入金額】
2016年上半年期・成田空港

地域・国	金額 (千円)	構成比
中国	562,283,398	78.2%
米国	37,573,441	5.2%
マレーシア	25,703,867	3.6%
ベトナム	16,644,117	2.3%
メキシコ	15,517,764	2.2%
韓国	11,466,853	1.6%
台湾	10,711,073	1.5%
その他	38,993,290	5.4%
計	718,893,803	100.0%

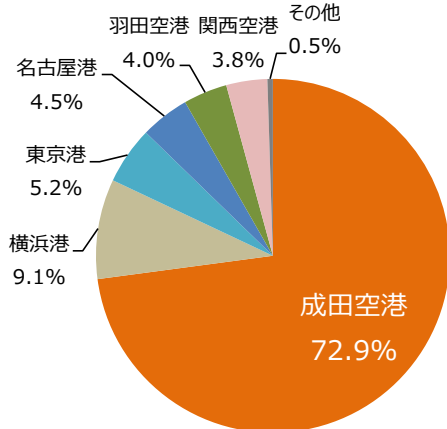


(2)コンタクトレンズの輸入（成田空港が大きなシェアを占める品目）

成田空港は、コンタクトレンズの主要輸入港です。数量ベースにおける全国シェアは約7割を占め、全国シェア第1位となっています。使い捨てタイプのコンタクトレンズの普及に伴い、輸入量は増加傾向で、2015年の輸入数量は過去最大となっています。直近の2016年1～5月においても、前年同期比12%増（数量ベース）と増加しています。



【港別 輸入数量構成比】
(2016年1-5月)



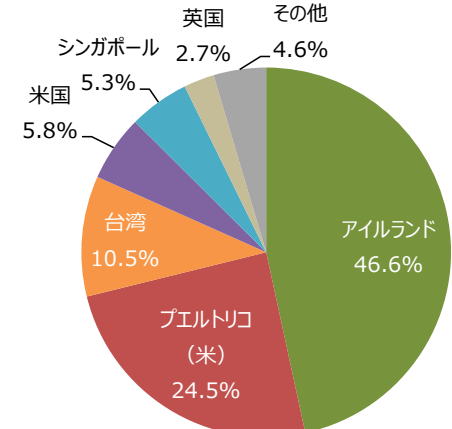
港別 輸入数量・金額(2016年1-5月)

港	数量(NO)	構成比	金額(千円)	構成比
成田空港	888,480,939	72.9%	36,521,999	72.1%
横浜港	111,248,201	9.1%	4,685,817	9.2%
東京港	63,939,082	5.2%	3,048,293	6.0%
名古屋港	54,578,290	4.5%	1,756,740	3.5%
羽田空港	48,902,242	4.0%	2,068,011	4.1%
関西空港	45,747,922	3.8%	2,168,501	4.3%
その他	6,058,685	0.5%	435,890	0.9%
計	1,218,955,361	100.0%	50,685,251	100.0%

国・地域別 輸入数量・金額(2016年1-5月・成田空港)

国・地域	数量(NO)	構成比	金額(千円)	構成比
アイルランド	414,069,365	46.6%	18,822,674	51.5%
プエルトリコ(米)	218,027,427	24.5%	6,078,233	16.6%
台湾	93,691,937	10.5%	3,163,490	8.7%
米国	51,234,450	5.8%	2,425,136	6.6%
シンガポール	46,882,607	5.3%	1,014,424	2.8%
英国	23,716,280	2.7%	2,200,947	6.0%
その他	40,858,873	4.6%	2,817,095	7.7%
計	888,480,939	100.0%	36,521,999	100.0%

【国・地域別 輸入数量構成比】
(2016年1-5月・成田空港)

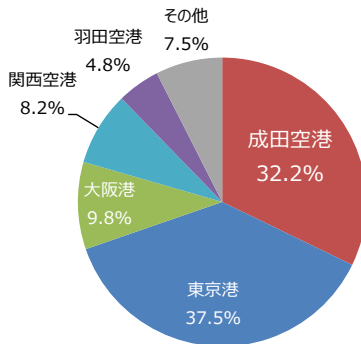


(3)腕時計の輸入 (成田空港が大きなシェアを占める品目)

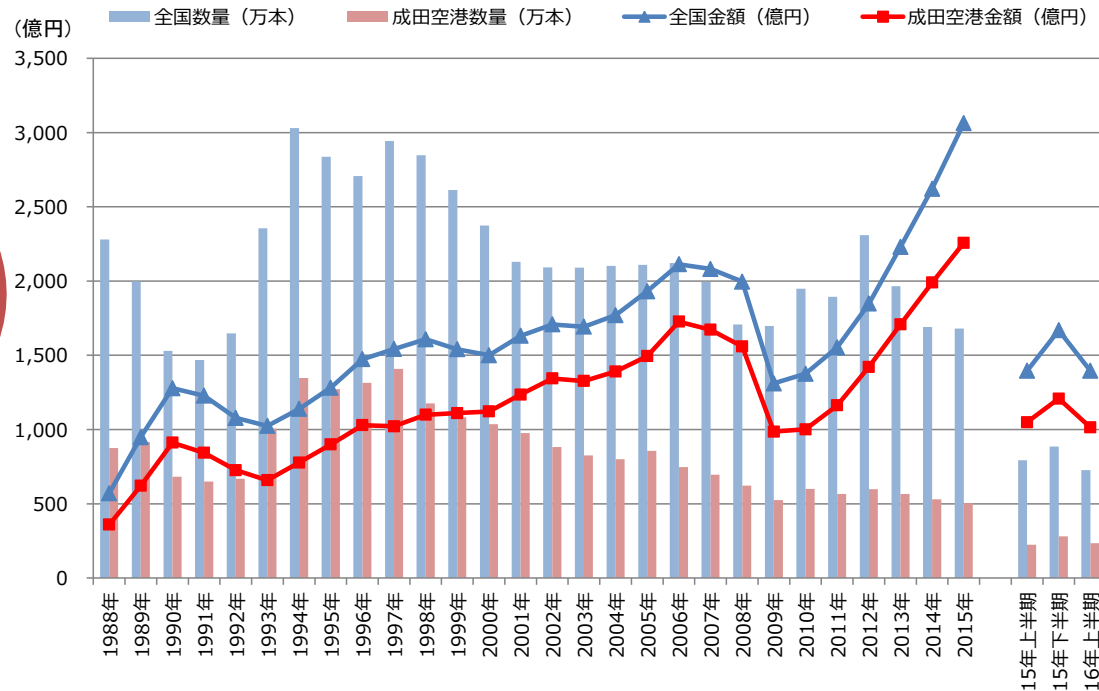
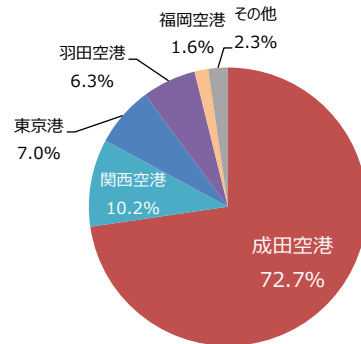
* 輸入概況品コード 懐中時計・腕時計類:81103011
統計品目コード : 9101~9102

成田空港は、腕時計の主要輸入港です。2015年の輸入額は2,258億円で過去最大となっています。数量ベースでは成田空港は全国の3割ですが、金額では全国の7割以上を占めています。国別では、数量で中国が8割を占める一方、金額ではスイスが9割近くを占めています。

【港別 輸入数量構成比】
(2016年上半年)

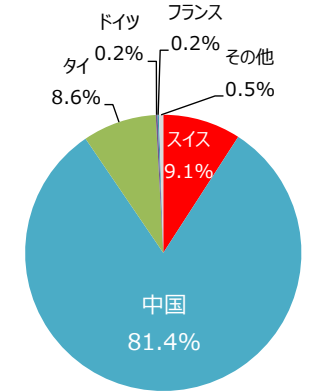


【港別 輸入金額構成比】
(2016年上半年)

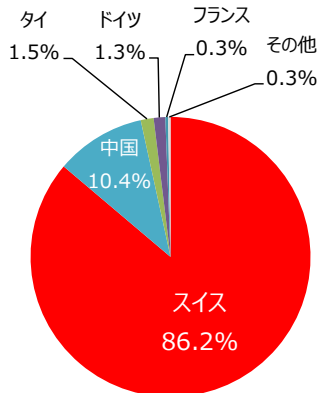


	2010年	2011年	2012年	2013年	2014年	2015年	2015年 上半期	2015年 下半期	2016年 上半期
全国数量 (万本)	3,897	3,789	4,617	3,930	3,383	3,360	1,588	1,771	1,454
成田空港数量 (万本)	1,199	1,133	1,198	1,131	1,062	1,009	448	561	468
全国金額 (億円)	1,376	1,553	1,848	2,229	2,621	3,064	1,395	1,669	1,395
成田空港金額 (億円)	1,001	1,163	1,422	1,708	1,990	2,258	1,049	1,208	1,014

【国・地域別 輸入数量構成比】
(2016年上半年・成田空港)

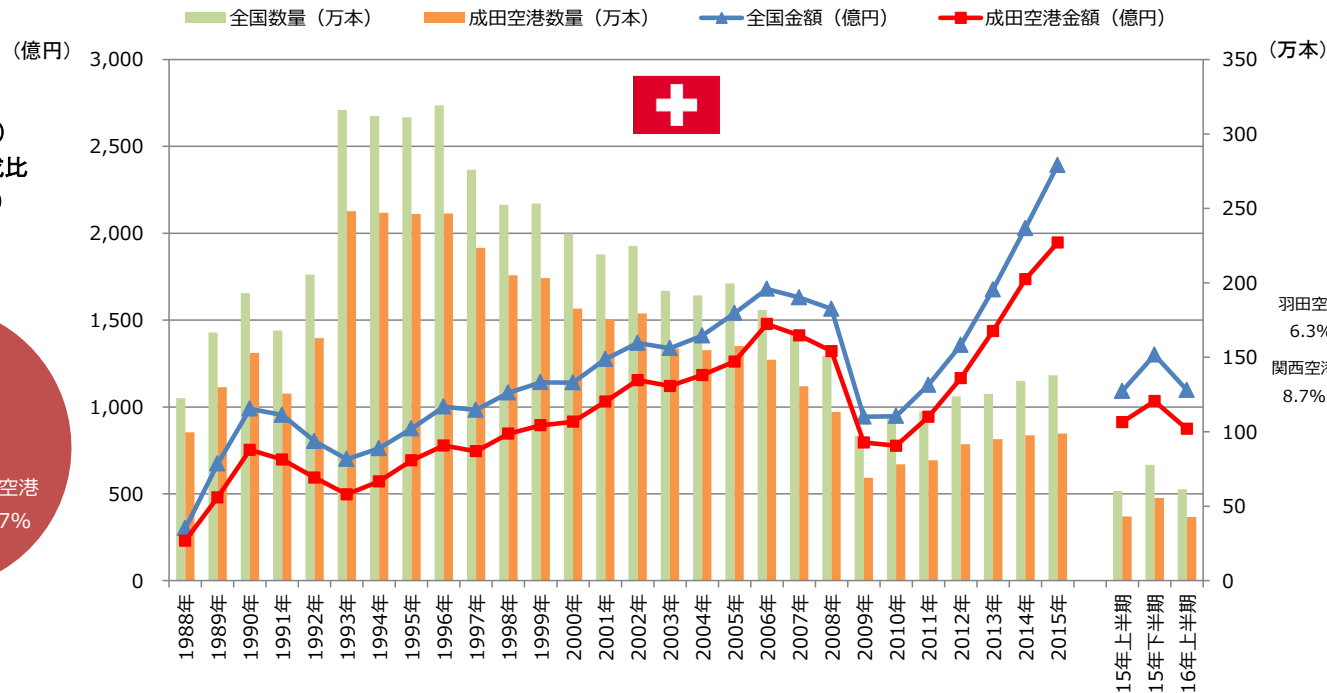


【国・地域別 輸入金額構成比】
(2016年上半年・成田空港)

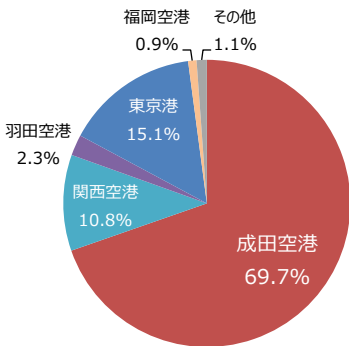


スイス製腕時計の輸入（成田空港が大きなシェアを占める品目）

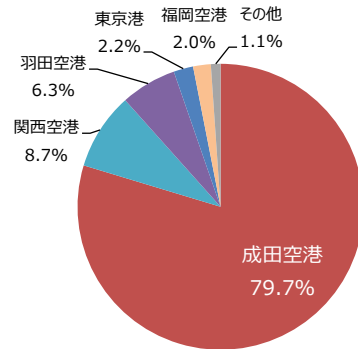
スイス製腕時計は成田空港からの輸入が多く、全国の輸入数量の7割、輸入金額の8割が成田空港からの輸入となっています。近年は商品価格の上昇に伴い、輸入額が急増しています。輸入数量は、腕時計全体では減少傾向ですが、スイス製に限れば、2010年以降6年連続で増加しています。2015年下半年までは数量・金額ともに上昇傾向でしたが、2016年上半年では減少に転じています。



腕時計(スイス製)
港別 輸入数量構成比
(2016年上半年)



腕時計(スイス製)
港別 輸入金額構成比
(2016年上半年)



	2010年	2011年	2012年	2013年	2014年	2015年	2015年 上半期	2015年 下半期	2016年 上半期
全国数量 (万本)	110	113	124	125	134	138	60	78	61
成田空港数量 (万本)	78	81	92	95	98	99	43	56	43
全国金額 (億円)	947	1,127	1,356	1,676	2,028	2,391	1,091	1,300	1,097
成田空港金額 (億円)	776	942	1,165	1,437	1,735	1,946	912	1,034	874