



自転車の輸入



- ・4月からの新生活を機に、例年、3月～4月に輸入が多くなる傾向。
- ・2013年の輸入金額は、全国・東京港ともに過去最高を記録。
- ・東京港のシェアは、輸入数量・金額ともに全国の約3割を占め、第一位。（2013年）

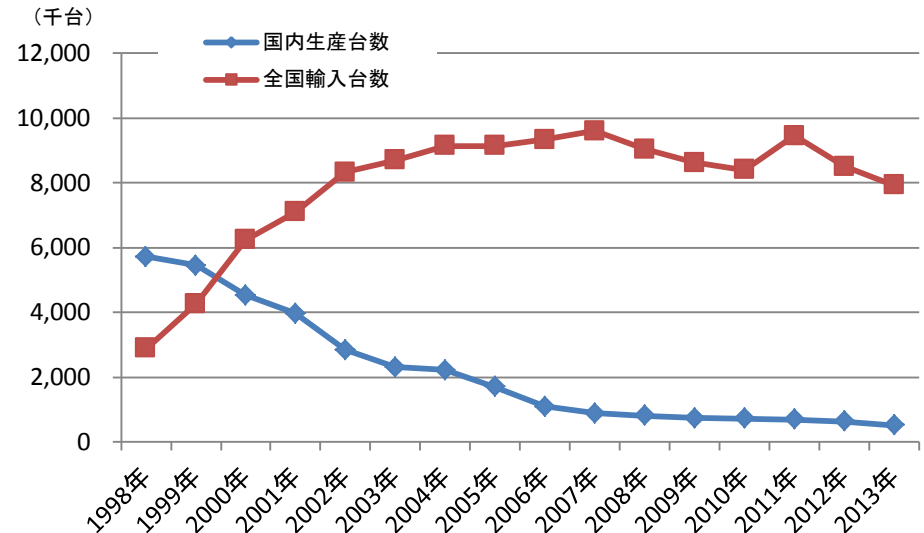
はじめに

通勤・通学やスポーツ・レジャー等、私たちの生活において身近な存在の自転車。かつては国産品が多かった自転車（電動アシスト自転車を除く。）ですが、2000年頃を境に国産の台数を輸入台数が上回るようになって以降は、国内生産量は減少し、2013年では、輸入数量が約793万台に対し国内生産量は約52万台となり、輸入品の割合が圧倒的に多い状況となっています。

一般財団法人 自転車産業振興協会の調査によると、平成25年における国内全世帯の電動アシスト自転車を含む自転車保有台数（推計）は71,551千台で、1世帯当たりの自転車保有台数は1.36台となるとのことです。

今回は、4月からの新生活を機に、例年、3月から4月に輸入が多くなる傾向にあり、今年の1～2月は昨年を上回って輸入が増えている自転車にスポットを当ててみました。

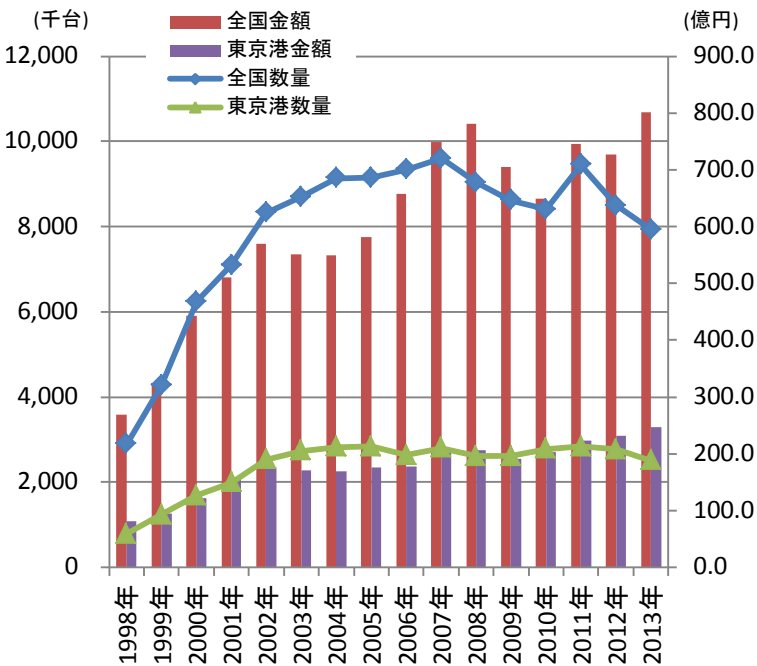
自転車の国内生産台数と全国輸入台数の推移



・本特集の「自転車」は、輸入統計品目番号8712.00及び輸出統計品目番号8712.00についてまとめたもので、統計品目上、自動二輪車等が属する項（輸入統計品目番号8711項及び輸出統計品目番号8711項）に分類される電動アシスト自転車は含まれていません。
・本特集で用いている数値は財務省貿易統計によります。なお、2014年2月分は速報値です。

国内生産台数：出典 経済産業省 生産動態統計
全国輸入台数：出典 財務省貿易統計
※国内生産台数は、完成自転車の台数から電動アシスト自転車の台数を引いたもの。

1. 輸入動向

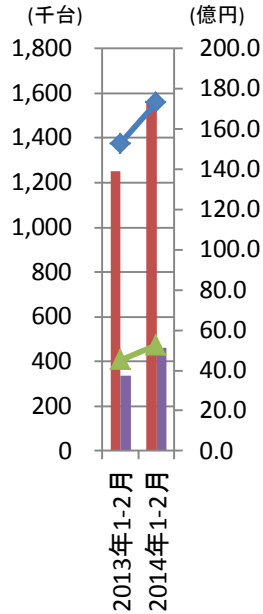


輸入金額は、全国・東京港ともに過去最高を記録(2013年)

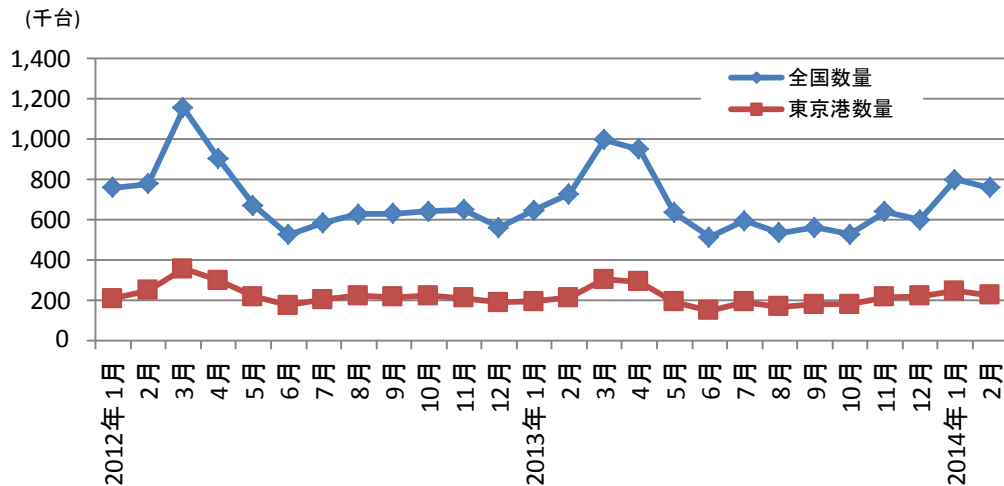
2013年の全国における自転車の輸入実績は、数量 7,932千台、金額 801.1億円であり、金額において過去最高を記録しました。また、東京港では、数量2,503千台、金額247.2億円であり、こちらも金額において過去最高を記録しました。

次に、全国における1998年からの輸入推移を見ますと、輸入数量は2007年まで連続して増加し、その後減少していましたが、東日本大震災を機に国内需要が高まった2011年は、一時的に輸入数量が増加しました。

なお、本年1-2月は、全国で、数量1,559千台、金額172.7億円が輸入されており、前年同期比で数量13.3%、金額24.2%の増加となっています。また、東京港では、数量473千台、金額51.3億円が輸入されており、こちらも数量16.0%、金額36.9%の増加となっています。



2. 月別輸入数量の推移



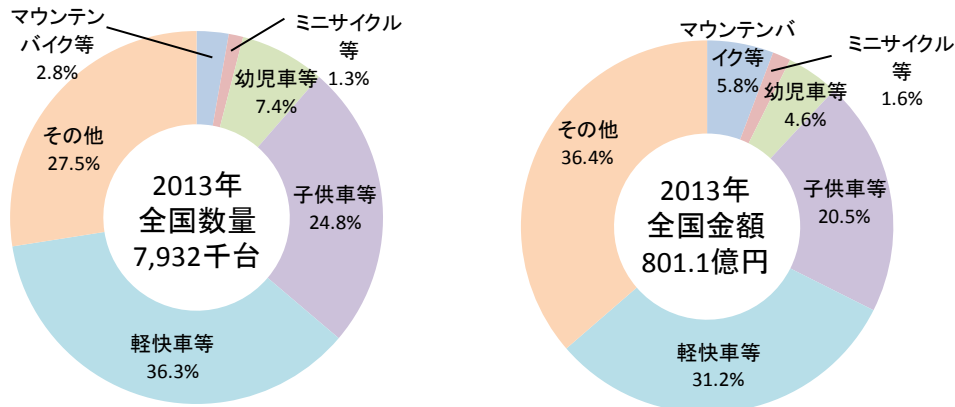
例年、春が自転車輸入のピーク

過去2年における全国の月別輸入数量を見ますと、3月及び4月に大きな輸入のピークがあることが分かります。

業界によれば、就職や入学といった新生活が始まる春は、通勤・通学の足として、例年、自転車の需要が大きく増える季節とのことで、この時期の輸入も大きく増える傾向にあるようです。

なお、東京港においても、全国と同様、3月及び4月に輸入のピークがあることが分かります。

3. 車種別輸入内訳（全国）2013年



数量では「軽快車等」、金額では「その他(スポーツ車等)」がトップ

2013年における輸入自転車の車種の内訳を見ますと、数量シェアでは、最も多いのが「軽快車(外装変速装置を持たない標準的な大人用自転車)等」で36.3%、次いで、「その他(ロードバイクなどのスポーツ車等)」が27.5%となっています。

一方、金額シェアでは、「その他」が最も多く36.4%、次いで「軽快車等」が31.2%となっています。

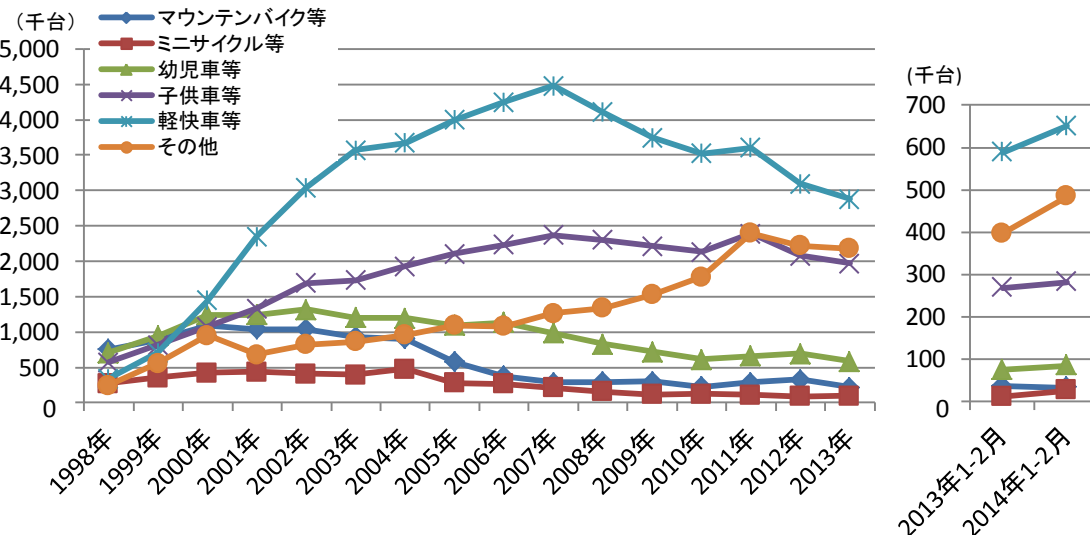
「その他」には、付加価値の高いスポーツ車が含まれるため、金額シェアを広げる要因になっているようです。

輸入統計品目番号と車種区分との関係

輸入統計品目番号	主な車種
8712.00-100	マウンテンバイク等
8712.00-211	ミニサイクル等
8712.00-218	幼児車等
8712.00-219	子供車等
8712.00-291	軽快車等
8712.00-299	その他(スポーツ車等)

一般財団法人 自転車産業振興協会の区分を参考に作成

4. 車種別輸入動向（全国）



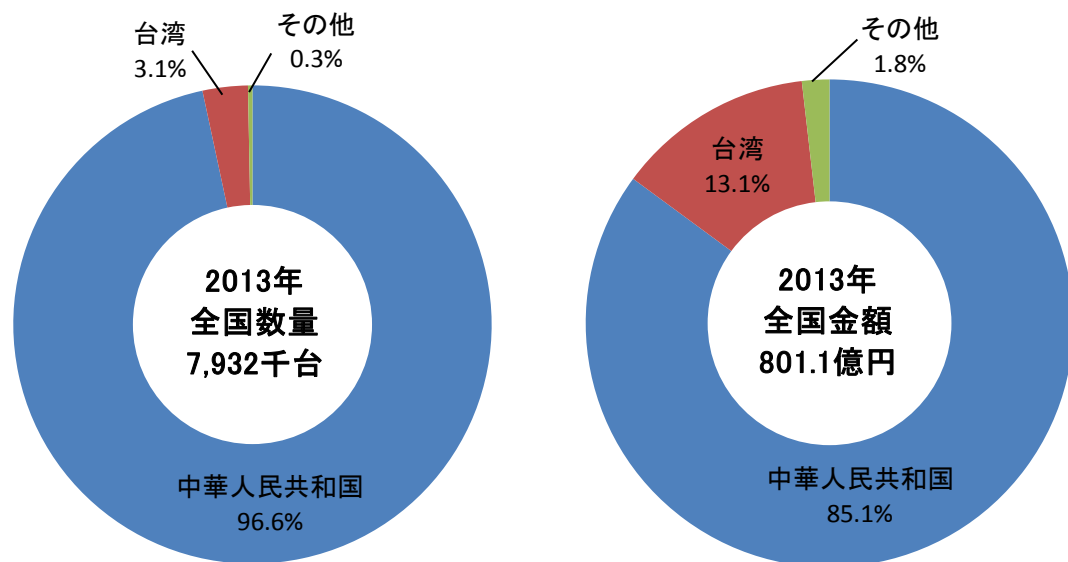
「軽快車等」が2000年以降トップ

車種別の輸入数量動向を見ますと、「軽快車等」の輸入は、2000年以降連続してトップとなっています。

そのほかの動向を見ますと、「その他」が徐々に輸入量を伸ばし、2011年以降2位となっている一方で、1998年にトップだった「マウンテンバイク等」は、2000年以降徐々に輸入量が減っています。この背景として、ロードバイクなどのスポーツ車人気の高まりがある一方で、マウンテンバイク人気が落ちてきていることがあるようです。

なお、本年1-2月は、「マウンテンバイク等」を除く全ての車種の輸入数量が前年同期を上回っています。

5. 原産国の内訳（全国）2013年



中華人民共和国が圧倒的シェア

2013年における原産国の内訳を見ますと、中華人民共和国と台湾が主要国であることが分かります。

1位の中華人民共和国は、数量シェアが96.6%、金額シェアが85.1%と、圧倒的シェアを占めています。中華人民共和国は元々自転車産業が盛んであり、大きな生産量と低い生産コストを背景に、世界的に大きなシェアを占めているようです。

2位の台湾は、数量シェアが3.1%である一方で、金額シェアは13.1%と、数量シェアに比べて約4倍のシェアとなっています。台湾は技術力が高いそうで、マウンテンバイクやスポーツ車といった、付加価値の高い自転車の輸入が多く、金額シェアを押し上げる要因となっているようです。

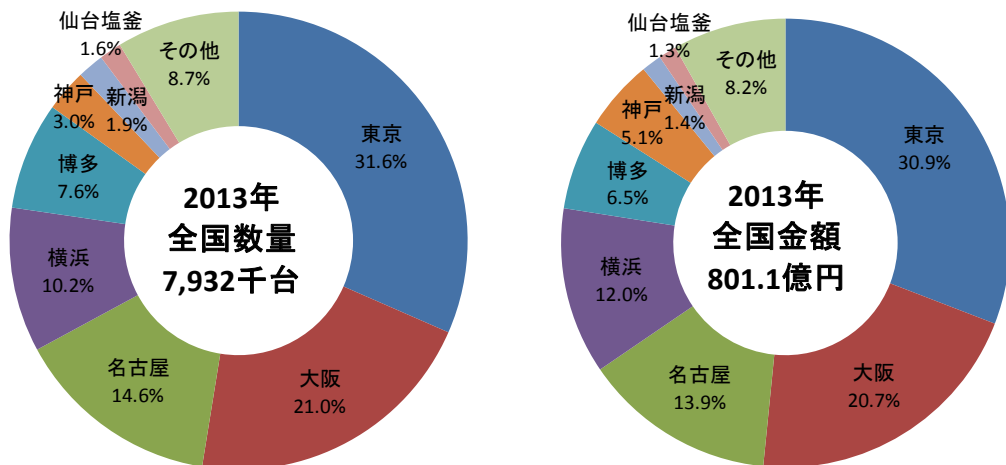
3位以下の国々は、上位2カ国に比べ、大幅に輸入数量が少ない状況となっています。

次に、輸入数量上位10カ国について、国ごとに輸入金額・輸入数量から割り出した単価を見ますと、欧州各国やアメリカ合衆国からは、高価な自転車が輸入されていることが分かります。一方、中華人民共和国からは、軽快車等や子供車等の廉価なものも多く輸入されており、単価を下げる要因になっているようです。

輸入数量上位10カ国の状況（全国）2013年

原産国	数量(台)	金額(千円)	1台あたり単価(円)
中華人民共和国	7,666,093	68,168,186	8,892
台湾	242,430	10,485,951	43,254
カンボジア	10,012	294,544	29,419
英国	4,849	378,178	77,991
インドネシア	3,524	92,612	26,280
アメリカ合衆国	1,684	357,676	212,397
タイ	1,044	13,453	12,886
イタリア	698	139,819	200,314
チェコ	491	19,588	39,894
ドイツ	384	54,821	142,763

6. 港別シェア（2013年）

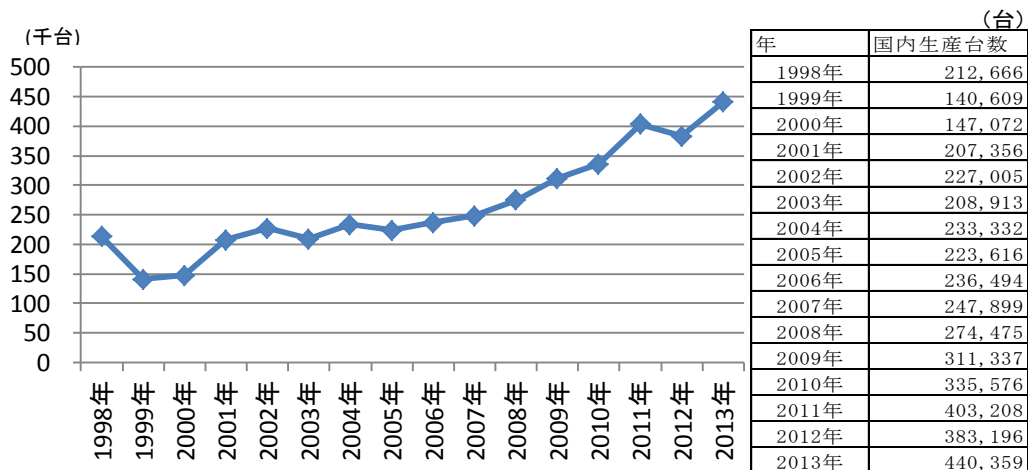


輸入数量・金額ともに東京港が1位

2013年における港別のシェアを見ますと、東京港が数量で31.6%、金額で30.9%を占め、全国1位の港となっています。また、横浜港及び川崎港を加えた京浜港全体で見ますと、数量では43.0%、金額では43.7%に上ります。

また、大阪・名古屋・博多といった、人口の多い都市部を後背地として抱える港が上位に入っています。

（参考）電動アシスト自転車の国内生産状況



国内生産台数：出典 経済産業省 生産動態統計

経済産業省の生産動態統計によれば、電動アシスト自転車の国内生産台数は、年々増加しています。2013年の生産台数は約440千台であり、10年前(2003年)の約2倍に伸びています。

業界によれば、電動アシスト自転車は、国産品が多いとのこと。

※貿易統計においては、電動アシスト自転車を特定できる統計品目番号が無い場合、輸出入量は表していません。

(参考) 全国における自転車輸出の状況 (2013年)

地域/国	数量 (台)	金額 (千円)	1台当たり単価(円)
ガーナ	628,529	854,228	1,359
カンボジア	517,901	668,608	1,291
ミャンマー	460,490	558,420	1,213
タンザニア	252,843	346,605	1,371
タイ	222,483	331,779	1,491
ナイジェリア	190,899	305,008	1,598
香港	171,020	252,524	1,477
アラブ首長国連邦	148,128	227,963	1,539
フィリピン	134,562	184,666	1,372
アフガニスタン	98,565	107,390	1,090
イラン	87,551	83,698	956
イラク	55,819	78,208	1,401
スリランカ	31,236	48,371	1,549
トルコ	29,489	40,462	1,372
マレーシア	28,900	41,172	1,425
ウガンダ	15,032	23,801	1,583
トルクメニスタン	10,215	19,933	1,951
ブルキナファソ	9,079	11,953	1,317
パキスタン	6,797	5,400	794
ザンビア	5,982	11,757	1,965
その他	36,762	118,596	-
合計	3,142,282	4,320,542	-

中古自転車の輸出が大半

全国における自転車の輸出は増加傾向にあり、2013年は数量3,142千台、金額43.2億円でした。

数量上位の仕向国を見ますと、アフリカやアジアの国々が多いことが分かります。

また、輸出数量上位20カ国について、国ごとに輸出金額・輸出数量から割り出した単価を見ますと、いずれも1台当たり1,000円～2,000円程度であり、安価なものとなっています。

業界によれば、我が国の自転車輸出の大半が、開発途上国向けの中古自転車であるとのことでした。

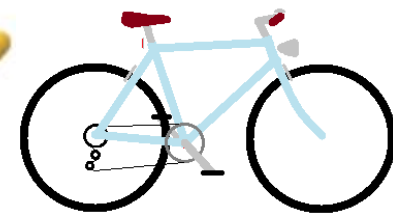
○今後の見通し

業界によれば、今後の見通しとして、平成26年～平成32年の1世帯当たり自転車保有台数は、家族人数が減少し1世帯当たり自転車保有台数が減少するという考えがある一方で、環境にやさしく、高い経済性・効率性を持ち、かつ健康の維持増進に寄与する交通手段として1世帯当たり自転車保有台数が増加すると考えられ、それらを勘案し、今後はほぼ横ばいで推移すると予測しています。

これから春を迎え、サイクリング等に気持ちの良い季節になります。
交通ルールを守って、楽しい自転車ライフを！



税関イメージキャラクター
カスタム君



取材協力：一般財団法人 自転車産業振興協会

【本資料に関する問い合わせ】

東京税関 調査部 調査統計課 TEL：03-3599-6385（直通）

〒135-8615 東京都江東区青海2-7-11 東京港湾合同庁舎 2階

※本資料を引用する際は、東京税関の資料による旨を注記して下さい。

(参考)

自転車の国内生産台数と全国輸入台数の推移

(千台)

	国内生産台数	全国輸入台数
1998年	5,716	2,893
1999年	5,450	4,263
2000年	4,532	6,234
2001年	3,977	7,092
2002年	2,849	8,326
2003年	2,311	8,703
2004年	2,221	9,138
2005年	1,703	9,144
2006年	1,098	9,339
2007年	888	9,603
2008年	820	9,034
2009年	738	8,622
2010年	721	8,402
2011年	698	9,451
2012年	629	8,499
2013年	522	7,932

国内生産台数：出典 経済産業省 生産動態統計

全国輸入台数：出典 財務省貿易統計

※国内生産台数は、完成自転車の台数から電動アシスト自転車の台数を引いたものです。

1. 輸入動向

	全国				東京港			
	数量 (千台)		金額 (億円)		数量 (千台)		金額 (億円)	
		(前年比)		(前年比)		(前年比)		(前年比)
1998年	2,893.3	-	268.0	-	778.3	-	80.6	-
1999年	4,263.4	147.4%	323.8	120.8%	1,237.4	159.0%	95.1	118.1%
2000年	6,233.7	146.2%	442.4	136.6%	1,682.0	135.9%	122.3	128.6%
2001年	7,091.6	113.8%	510.2	115.3%	1,992.7	118.5%	154.2	126.1%
2002年	8,326.1	117.4%	570.3	111.8%	2,529.3	126.9%	174.2	113.0%
2003年	8,702.6	104.5%	551.5	96.7%	2,736.8	108.2%	169.9	97.5%
2004年	9,138.4	105.0%	549.1	99.6%	2,817.7	103.0%	169.2	99.6%
2005年	9,143.8	100.1%	581.5	105.9%	2,833.8	100.6%	175.1	103.5%
2006年	9,339.2	102.1%	657.7	113.1%	2,628.3	92.7%	177.0	101.1%
2007年	9,603.3	102.8%	748.8	113.8%	2,798.2	106.5%	207.3	117.1%
2008年	9,033.8	94.1%	781.4	104.4%	2,605.2	93.1%	206.8	99.8%
2009年	8,621.7	95.4%	704.3	90.1%	2,606.1	100.0%	191.4	92.5%
2010年	8,401.9	97.5%	648.9	92.1%	2,780.9	106.7%	202.7	105.9%
2011年	9,450.6	112.5%	745.4	114.9%	2,831.1	101.8%	222.5	109.8%
2012年	8,499.4	89.9%	727.8	97.6%	2,770.8	97.9%	231.1	103.9%
2013年	7,932.4	93.3%	801.1	110.1%	2,503.1	90.3%	247.2	106.9%
2013年1-2月	1,375.8	-	139.0	-	407.3	-	37.5	-
2014年1-2月	1,558.9	113.3%	172.7	124.2%	472.6	116.0%	51.3	136.9%

2. 月別輸入数量の推移

(千台)

	全国数量	東京港数量
2012年 1月	760	209
2月	780	250
3月	1,156	356
4月	905	299
5月	672	218
6月	526	175
7月	586	204
8月	629	223
9月	632	215
10月	642	222
11月	650	212
12月	562	189
2013年 1月	646	194
2月	729	214
3月	998	303
4月	950	293
5月	635	192
6月	514	150
7月	595	193
8月	535	169
9月	562	180
10月	529	179
11月	640	215
12月	599	221
2014年 1月	800	247
2月	759	225

3. 車種別輸入内訳 (全国) 2013年

輸入統計品目番号	車種区分	数量 (台)	金額 (千円)
8712.00-100	マウンテンバイク等	219,848	4,620,241
8712.00-211	ミサイル等	99,363	1,267,021
8712.00-218	幼児車等	585,485	3,666,526
8712.00-219	子供車等	1,966,906	16,408,936
8712.00-291	軽快車等	2,881,192	25,021,455
8712.00-299	その他	2,179,601	29,126,409

4. 車種別輸入動向 (全国)

(千台)

輸入統計品目番号	8712.00-100	8712.00-211	8712.00-218	8712.00-219	8712.00-291	8712.00-299
車種区分	マウンテンバイク等	ミサイル等	幼児車等	子供車等	軽快車等	その他
1998年	752	272	709	572	342	247
1999年	884	358	943	814	707	558
2000年	1,095	422	1,241	1,073	1,447	955
2001年	1,043	437	1,245	1,335	2,352	680
2002年	1,039	412	1,318	1,691	3,043	824
2003年	930	398	1,203	1,736	3,572	864
2004年	904	477	1,196	1,929	3,675	957
2005年	576	278	1,092	2,106	4,000	1,092
2006年	376	263	1,134	2,236	4,248	1,082
2007年	289	214	987	2,368	4,482	1,263
2008年	297	158	833	2,299	4,107	1,340
2009年	301	118	719	2,211	3,744	1,529
2010年	226	124	613	2,133	3,526	1,780
2011年	288	111	659	2,388	3,608	2,397
2012年	326	92	692	2,076	3,094	2,219
2013年	220	99	585	1,967	2,881	2,180
2013年1-2月	36	12	74	268	588	397
2014年1-2月	33	26	85	282	650	484

輸入統計品目番号と車種区分との関係は、一般財団法人 自転車産業振興協会の区分を参考にしています。

(参考)

5. 原産国の内訳（全国）2013年

原産国	数量（台）	金額（千円）
中華人民共和国	7,666,093	68,168,186
台湾	242,430	10,485,951
その他	23,872	1,456,451

6. 港別シェア（2013年）

税関/港	数量(台)	金額（千円）
東京	2,503,076	24,715,787
大阪	1,665,198	16,604,669
名古屋	1,154,829	11,125,832
横浜	809,553	9,623,525
博多	601,709	5,228,064
神戸	237,167	4,080,282
新潟	148,293	1,152,412
仙台塩釜	124,287	1,037,698
その他	688,283	6,542,319
合計	7,932,395	80,110,588