



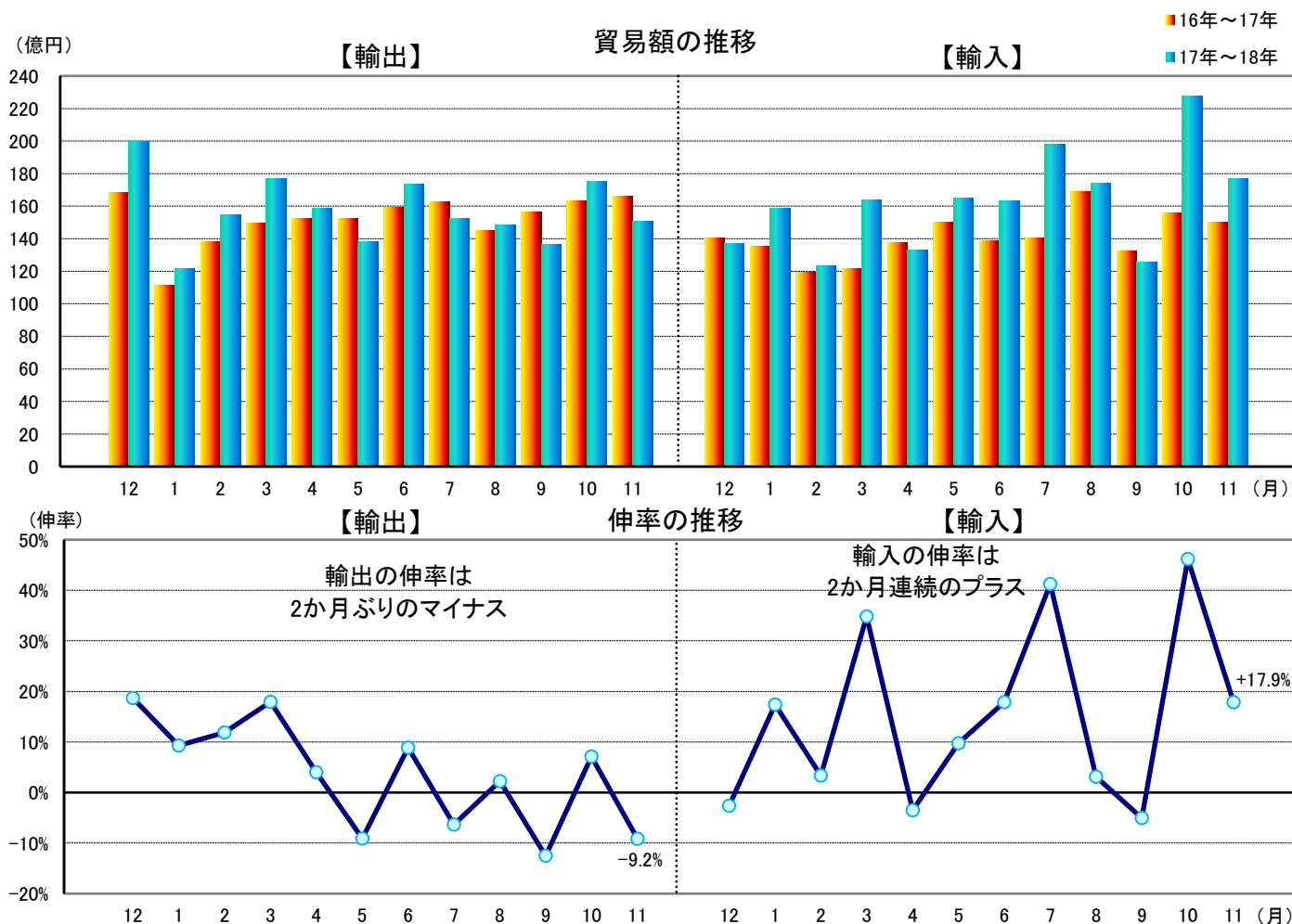
平成30年11月分(輸出確報値;輸入9桁速報値)

伏木税関支署管内(富山県)貿易概況

平成31年1月10日
大阪税関
調査統計課

《貿易額》

区 分	価 額	前年同月価額	伸 率
輸 出 (a)	151億円	166億円	-9.2%
輸 入 (b)	177億円	150億円	+17.9%
合 計	328億円	316億円	+3.7%
(参考) 差 引 (a)-(b)	-26億円	16億円	



(注)「伸率」は対前年同月伸率をいう。

- 1.「貿易額」は、伏木税関支署、伏木税関支署富山出張所、伏木税関支署富山空港出張所の合計
 - 2.輸出はFOB価格、輸入はCIF価格で集計
 - 3.輸出は船舶(航空機)出港の日、輸入は原則として輸入許可の日をもって計上
 - 4.この資料についての問い合わせ先は、大阪税関調査統計課(06-6966-5385)までお願いします。
 - 5.本資料を他に転載するときは、大阪税関の資料に基づく旨を注記してください。
- ©大阪税関ホームページ(<http://www.customs.go.jp/osaka/>)にも統計資料を掲載していますので御活用ください。

為替レート:税関長公示レートの平均値

平成30年11月:112.99円/ドル(平成29年11月:113.54円/ドルと比べ0.5%の円高)

伏木税関支署管内（富山県）月別貿易額推移表

（単位：百万円、％）

年	月	全国輸出額	富山県輸出額	前年比	全国比	全国輸入額	富山県輸入額	前年比	全国比	富山県入出超額
2013	12	6,109,178	20,920	145.5	0.3	7,416,345	12,631	110.7	0.2	8,289
2014	1	5,251,917	11,983	92.1	0.2	8,047,032	17,992	130.8	0.2	-6,009
2014	2	5,799,170	17,637	101.4	0.3	6,605,299	10,660	94.5	0.2	6,978
2014	3	6,383,276	18,741	89.8	0.3	7,833,412	13,721	95.9	0.2	5,019
2014	4	6,067,182	20,446	111.3	0.3	6,892,709	14,393	85.9	0.2	6,053
2014	5	5,606,009	17,777	90.9	0.3	6,523,232	16,224	107.1	0.2	1,553
2014	6	5,940,016	18,836	93.6	0.3	6,774,073	14,997	139.2	0.2	3,839
2014	7	6,191,918	18,244	95.7	0.3	7,158,458	17,725	120.6	0.2	519
2014	8	5,704,817	15,467	92.2	0.3	6,658,032	13,503	130.1	0.2	1,964
2014	9	6,382,087	17,751	114.2	0.3	7,344,068	14,837	120.1	0.2	2,914
2014	10	6,687,314	18,940	106.4	0.3	7,429,072	13,710	89.2	0.2	5,230
2014	11	6,187,519	17,413	105.3	0.3	7,086,340	17,004	111.9	0.2	410
2014	12	6,891,804	17,198	82.2	0.2	7,557,385	13,109	103.8	0.2	4,089
2015	1	6,140,892	13,684	114.2	0.2	7,301,352	17,975	99.9	0.2	-4,291
2015	2	5,940,749	14,459	82.0	0.2	6,366,784	14,103	132.3	0.2	357
2015	3	6,926,741	17,167	91.6	0.2	6,703,279	15,623	113.9	0.2	1,544
2015	4	6,548,770	16,952	82.9	0.3	6,607,111	16,613	115.4	0.3	339
2015	5	5,737,871	15,034	84.6	0.3	5,953,221	11,585	71.4	0.2	3,448
2015	6	6,504,697	15,485	82.2	0.2	6,565,599	16,760	111.8	0.3	-1,276
2015	7	6,662,871	15,130	82.9	0.2	6,924,262	14,305	80.7	0.2	825
2015	8	5,880,185	13,085	84.6	0.2	6,447,726	11,939	88.4	0.2	1,146
2015	9	6,413,303	12,679	71.4	0.2	6,534,588	14,574	98.2	0.2	-1,895
2015	10	6,541,290	14,444	76.3	0.2	6,436,504	12,925	94.3	0.2	1,519
2015	11	5,978,714	14,096	80.9	0.2	6,366,212	12,822	75.4	0.2	1,273
2015	12	6,337,846	16,095	93.6	0.3	6,198,899	11,937	91.1	0.2	4,158
2016	1	5,350,536	10,137	74.1	0.2	6,007,541	11,499	64.0	0.2	-1,362
2016	2	5,702,256	13,656	94.4	0.2	5,466,799	11,958	84.8	0.2	1,698
2016	3	6,456,793	15,640	91.1	0.2	5,711,907	10,509	67.3	0.2	5,130
2016	4	5,889,551	14,336	84.6	0.2	5,078,292	12,187	73.4	0.2	2,149
2016	5	5,091,944	11,973	79.6	0.2	5,139,283	12,627	109.0	0.2	-654
2016	6	6,025,344	13,295	85.9	0.2	5,338,873	12,054	71.9	0.2	1,241
2016	7	5,728,433	14,571	96.3	0.3	5,223,908	12,719	88.9	0.2	1,852
2016	8	5,316,393	12,162	92.9	0.2	5,351,017	10,848	90.9	0.2	1,314
2016	9	5,968,949	13,082	103.2	0.2	5,482,362	12,166	83.5	0.2	916
2016	10	5,870,246	14,333	99.2	0.2	5,389,091	10,677	82.6	0.2	3,656
2016	11	5,956,403	13,970	99.1	0.2	5,809,885	12,853	100.2	0.2	1,117
2016	12	6,678,921	16,821	104.5	0.3	6,043,016	14,063	117.8	0.2	2,757
2017	1	5,420,942	11,134	109.8	0.2	6,525,955	13,533	117.7	0.2	-2,399
2017	2	6,347,123	13,831	101.3	0.2	5,542,597	11,925	99.7	0.2	1,906
2017	3	7,227,998	14,982	95.8	0.2	6,624,525	12,141	115.5	0.2	2,841
2017	4	6,330,190	15,264	106.5	0.2	5,851,936	13,768	113.0	0.2	1,496
2017	5	5,851,616	15,234	127.2	0.3	6,056,015	15,033	119.1	0.2	201
2017	6	6,607,971	15,938	119.9	0.2	6,174,725	13,874	115.1	0.2	2,064
2017	7	6,494,640	16,246	111.5	0.3	6,088,017	14,027	110.3	0.2	2,219
2017	8	6,278,486	14,521	119.4	0.2	6,181,724	16,873	155.5	0.3	-2,351
2017	9	6,810,697	15,627	119.5	0.2	6,156,869	13,224	108.7	0.2	2,402
2017	10	6,692,904	16,346	114.0	0.2	6,414,350	15,575	145.9	0.2	771
2017	11	6,920,012	16,592	118.8	0.2	6,814,819	15,029	116.9	0.2	1,563
2017	12	7,303,877	19,960	118.7	0.3	6,947,698	13,694	97.4	0.2	6,266
2018	1	6,086,276	12,170	109.3	0.2	7,034,545	15,882	117.4	0.2	-3,713
2018	2	6,463,307	15,475	111.9	0.2	6,463,409	12,324	103.4	0.2	3,150
2018	3	7,382,656	17,666	117.9	0.2	6,589,334	16,370	134.8	0.2	1,296
2018	4	6,822,349	15,870	104.0	0.2	6,201,554	13,287	96.5	0.2	2,583
2018	5	6,323,560	13,847	90.9	0.2	6,906,909	16,499	109.8	0.2	-2,653
2018	6	7,053,219	17,348	108.8	0.2	6,334,831	16,353	117.9	0.3	995
2018	7	6,747,928	15,220	93.7	0.2	6,982,885	19,812	141.2	0.3	-4,592
2018	8	6,692,008	14,845	102.2	0.2	7,140,761	17,396	103.1	0.2	-2,551
2018	9	6,719,423	13,669	87.5	0.2	6,592,893	12,555	94.9	0.2	1,115
2018	10	7,243,875	17,508	107.1	0.2	7,697,758	22,763	146.2	0.3	-5,255
2018	11	6,928,019	15,071	90.8	0.2	7,665,733	17,712	117.9	0.2	-2,641

P

注：Pは輸出確報値、輸入9桁速報値、
その他の2018年各月分は確報値、2017年以前は確定値

伏木税関支署管内（富山県） 輸出品別表

平成30年11月分

（単位：百万円、％）

商 品 名	区 分	単 位	数 量	前年比	価 額	前年比	構成比	増 減 寄与度
総額					15,071	90.8	100.0	-9.2
食料品及び動物					198	202.8	1.3	0.6
飲料及びたばこ					6	171.1	0.0	0.0
飲料	KL	32	139.1		6	171.1	0.0	0.0
原材料					1,198	82.4	7.9	-1.5
生ゴム	MT	360	63.3		271	80.0	1.8	-0.4
合成ゴム	MT	360	63.3		271	80.0	1.8	-0.4
織物用繊維及びくず	MT	—	—		—	—	—	—
金属鉱及びくず	MT	8,352	69.8		752	74.2	5.0	-1.6
鉱物性燃料					202	14935.6	1.3	1.2
石油及び同製品					202	14935.6	1.3	1.2
動植物性油脂	MT	102	62.2		8	58.3	0.1	-0.0
化学製品					2,482	97.4	16.5	-0.4
元素及び化合物					496	78.6	3.3	-0.8
有機化合物					321	68.7	2.1	-0.9
無機化合物	MT	593	91.4		175	107.1	1.2	0.1
医薬品	KG	3,867	60.5		42	9.2	0.3	-2.5
プラスチック	MT	2,988	96.7		770	92.9	5.1	-0.4
塩化ビニール樹脂	MT	193	199.0		21	43.2	0.1	-0.2
その他の化学製品	MT	924	165.3		1,104	204.5	7.3	3.4
原料別製品					2,793	107.2	18.5	1.1
織物用糸及び繊維製品					47	76.5	0.3	-0.1
織物用糸	MT	17	65.4		19	52.9	0.1	-0.1
繊維二次製品（除衣類）					13	78.0	0.1	-0.0
鉄鋼	MT	1,642	111.5		607	120.6	4.0	0.6
非鉄金属	MT	1,962	91.3		1,454	92.3	9.6	-0.7
銅及び同合金	MT	1,707	97.9		1,284	93.5	8.5	-0.5
金属製品					286	107.6	1.9	0.1
一般機械					2,364	77.8	15.7	-4.1
金属加工機械					314	135.2	2.1	0.5
繊維機械					103	105.9	0.7	0.0
建設用・鉱山用機械					82	218.8	0.5	0.3
ベアリング及び同部分品	MT	30	33.3		35	19.7	0.2	-0.9
半導体等製造装置	KG	7,973	92.0		458	85.4	3.0	-0.5
電気機器					1,606	118.5	10.7	1.5
電気回路等の機器					223	65.9	1.5	-0.7
半導体等電子部品					153	41.7	1.0	-1.3
電気用炭素及び黒鉛製品	MT	653	81.6		997	377.6	6.6	4.4
人造黒鉛電極	MT	653	81.6		997	377.6	6.6	4.4
輸送用機器					2,484	86.9	16.5	-2.3
自動車	NO	3,931	86.8		2,226	83.0	14.8	-2.7
その他					1,731	66.2	11.5	-5.3
精密機器類					17	77.0	0.1	-0.0
科学光学機器					17	78.8	0.1	-0.0
その他の雑製品					1,262	91.9	8.4	-0.7
写真用・映画用材料					—	全減	—	-0.0
ボタン及びスライドファスナー類	KG	557,210	99.0		1,178	93.6	7.8	-0.5

伏木税関支署管内（富山県） 輸入品別表

平成30年11月分

(単位：百万円、%)

商 品 名	区 分	単 位	数 量	前年比	価 額	前年比	構成比	増 減 寄 与 度
総額					17,712	117.9	100.0	17.9
食料品及び動物					355	78.0	2.0	-0.7
魚介類及び同調製品	MT	548	50.3	215	60.3	1.2	-0.9	
穀物及び同調製品	MT	18	300.0	1	63.9	0.0	-0.0	
果実及び野菜	KG	182,918	146.0	86	110.7	0.5	0.1	
飲料及びたばこ					6	264.8	0.0	0.0
飲料	KL	18	600.0	6	264.8	0.0	0.0	
アルコール飲料	L	18,405	549.7	6	264.8	0.0	0.0	
ぶどう酒	L	18,405	549.7	6	264.8	0.0	0.0	
原材料					2,147	119.8	12.1	2.4
木材及びコルク					421	143.3	2.4	0.8
木材					421	148.0	2.4	0.9
製材					418	147.4	2.4	0.9
粗鉱物	MT	31,504	823.2	189	363.3	1.1	0.9	
金属鉱及びくず	MT	3,114	59.2	1,511	105.6	8.5	0.5	
非鉄金属鉱	MT	40	2.1	73	76.6	0.4	-0.1	
亜鉛鉱	MT	—	—	—	—	—	—	
クロム鉱	MT	—	全減	—	全減	—	-0.6	
鉱物性燃料					1,620	69.4	9.1	-4.7
石炭、コークス及び練炭	MT	69,025	50.5	1,185	65.6	6.7	-4.1	
石炭	MT	66,000	50.0	1,050	64.7	5.9	-3.8	
石油及び同製品					432	82.8	2.4	-0.6
原油及び粗油	KL	—	—	—	—	—	—	
石油製品					432	82.8	2.4	-0.6
動植物性油脂	MT	—	—	—	—	—	—	
化学製品					2,399	115.0	13.5	2.1
元素及び化合物					1,517	119.4	8.6	1.6
無機化合物	MT	3,696	132.9	1,151	165.1	6.5	3.0	
プラスチック	MT	1,759	99.5	416	98.8	2.3	-0.0	
原料別製品					5,108	76.8	28.8	-10.3
木製品及びコルク製品（除家具）					1,967	250.9	11.1	7.9
パルプウッド等	MT	86,783	216.1	1,794	249.8	10.1	7.2	
ウッドチップ	MT	86,783	216.1	1,794	249.8	10.1	7.2	
織物用糸及び繊維製品					281	112.4	1.6	0.2
非金属鉱物製品					96	79.9	0.5	-0.2
鉄鋼	MT	1,099	95.0	210	91.1	1.2	-0.1	
非鉄金属	MT	6,539	37.2	1,650	35.5	9.3	-19.9	
アルミニウム及び同合金	MT	6,274	37.0	1,534	38.0	8.7	-16.7	
金属製品					864	157.8	4.9	2.1
機械類及び輸送用機器					914	120.5	5.2	1.0
一般機械					536	150.8	3.0	1.2
電気機器					184	71.0	1.0	-0.5
その他					5,163	542.8	29.2	28.0
衣類及び同附属品					105	77.6	0.6	-0.2
その他の雑製品					446	126.4	2.5	0.6
プラスチック製品	KG	419,241	122.9	358	139.6	2.0	0.7	

伏木税関支署管内（富山県） 地域(国)別表

平成30年11月分

(単位：百万円、%)

地 域 (国)	区 分	輸 出				輸 入				入出超額 (-は入超)
		価 額	前年比	構成比	寄与度	価 額	前年比	構成比	寄与度	
総額		15,071	90.8	100.0	-9.2	17,712	117.9	100.0	17.9	-2,641
アジア		10,138	92.1	67.3	-5.3	13,806	166.4	77.9	36.7	-3,668
大韓民国		2,510	107.2	16.7	1.0	1,450	157.2	8.2	3.5	1,060
北朝鮮		—	—	—	—	—	—	—	—	—
中華人民共和国		3,344	91.3	22.2	-1.9	3,653	96.1	20.6	-1.0	-309
台湾		857	60.5	5.7	-3.4	275	70.7	1.6	-0.8	582
香港		116	62.6	0.8	-0.4	22	全増	0.1	0.1	94
ベトナム		939	147.4	6.2	1.8	1,091	170.1	6.2	3.0	-152
タイ		631	64.4	4.2	-2.1	848	87.9	4.8	-0.8	-217
シンガポール		202	173.4	1.3	0.5	10	全増	0.1	0.1	193
マレーシア		177	128.3	1.2	0.2	4,376	2981.3	24.7	28.1	-4,199
フィリピン		283	107.5	1.9	0.1	235	209.0	1.3	0.8	49
インドネシア		361	87.6	2.4	-0.3	1,278	132.8	7.2	2.1	-917
インド		440	75.7	2.9	-0.8	550	198.4	3.1	1.8	-110
パキスタン		35	50.5	0.2	-0.2	—	全減	—	-0.3	35
(アジアNIEs)		3,685	90.7	24.5	-2.3	1,757	133.9	9.9	3.0	1,928
(ASEAN)		2,596	101.3	17.2	0.2	7,856	275.0	44.4	33.3	-5,260
大洋州		89	79.6	0.6	-0.1	162	14.0	0.9	-6.6	-73
オーストラリア		82	79.5	0.5	-0.1	142	5776.2	0.8	0.9	-60
ニュージーランド		7	81.1	0.0	0.0	—	全減	—	-7.6	7
北米		1,065	123.4	7.1	1.2	1,399	112.3	7.9	1.0	-334
カナダ		—	全減	—	-0.9	86	88.7	0.5	-0.1	-86
アメリカ合衆国		1,065	149.0	7.1	2.1	1,313	114.3	7.4	1.1	-247
中南米		48	192.3	0.3	0.1	159	27.6	0.9	-2.8	-112
メキシコ		—	—	—	—	37	99.4	0.2	-0.0	-37
パナマ		—	—	—	—	—	—	—	—	—
チリ		3	45.5	0.0	-0.0	78	221.3	0.4	0.3	-76
ブラジル		19	254.4	0.1	0.1	—	全減	—	-0.9	19
アルゼンチン		—	—	—	—	—	全減	—	-2.3	—
西欧		713	59.7	4.7	-2.9	526	118.8	3.0	0.6	187
ノルウェー		—	—	—	—	—	全減	—	-0.0	—
スウェーデン		—	全減	—	-0.1	10	52.6	0.1	-0.1	-10
デンマーク		—	—	—	—	—	—	—	—	—
英国		17	173.9	0.1	0.0	112	1684.0	0.6	0.7	-95
オランダ		115	180.9	0.8	0.3	—	—	—	—	115
ベルギー		252	146.1	1.7	0.5	—	全減	—	-0.0	252
ルクセンブルク		—	—	—	—	—	—	—	—	—
フランス		34	43.8	0.2	-0.3	22	125.0	0.1	0.0	12
ドイツ		130	95.8	0.9	-0.0	157	79.0	0.9	-0.3	-27
スイス		2	94.5	0.0	-0.0	1	258.2	0.0	0.0	1
スペイン		8	56.5	0.1	-0.0	14	全増	0.1	0.1	-5
イタリア		12	8.1	0.1	-0.8	15	322.5	0.1	0.1	-3
フィンランド		—	全減	—	-0.1	84	1263.1	0.5	0.5	-84
オーストリア		48	103.1	0.3	0.0	10	68.0	0.1	-0.0	38
トルコ		91	49.7	0.6	-0.6	102	61.2	0.6	-0.4	-11
中東欧・ロシア等		2,866	86.8	19.0	-2.6	574	26.6	3.2	-10.5	2,291
ロシア		2,828	86.3	18.8	-2.7	478	24.0	2.7	-10.1	2,350
(EU)		652	63.7	4.3	-2.2	437	152.8	2.5	1.0	216
中東		135	195.8	0.9	0.4	469	42.6	2.6	-4.2	-334
イラン		—	—	—	—	1	全増	0.0	0.0	-1
サウジアラビア		—	—	—	—	50	41.1	0.3	-0.5	-50
クウェート		88	全増	0.6	0.5	—	—	—	—	88
カタール		—	—	—	—	52	全増	0.3	0.3	-52
オマーン		—	—	—	—	—	—	—	—	—
イスラエル		1	全増	0.0	0.0	—	—	—	—	1
アラブ首長国連邦		46	66.5	0.3	-0.1	366	37.4	2.1	-4.1	-320
アフリカ		16	103.8	0.1	0.0	616	1025.6	3.5	3.7	-600
エジプト		5	134.6	0.0	0.0	—	—	—	—	5
スーダン		—	—	—	—	—	—	—	—	—
南アフリカ共和国		—	全減	—	-0.0	611	全増	3.4	4.1	-611

注：シンガポールは、アジアNIEs、ASEAN双方に含まれている。