



平成29年11月分

伏木税関支署管内(富山県)貿易概況

平成30年1月10日

大阪税関
調査統計課

《 貿易額 》

区 分	価 額	前年同月価額	伸 率
輸 出 (a)	166億円	140億円	+18.8%
輸 入 (b)	150億円	129億円	+16.9%
合 計	316億円	268億円	+17.9%

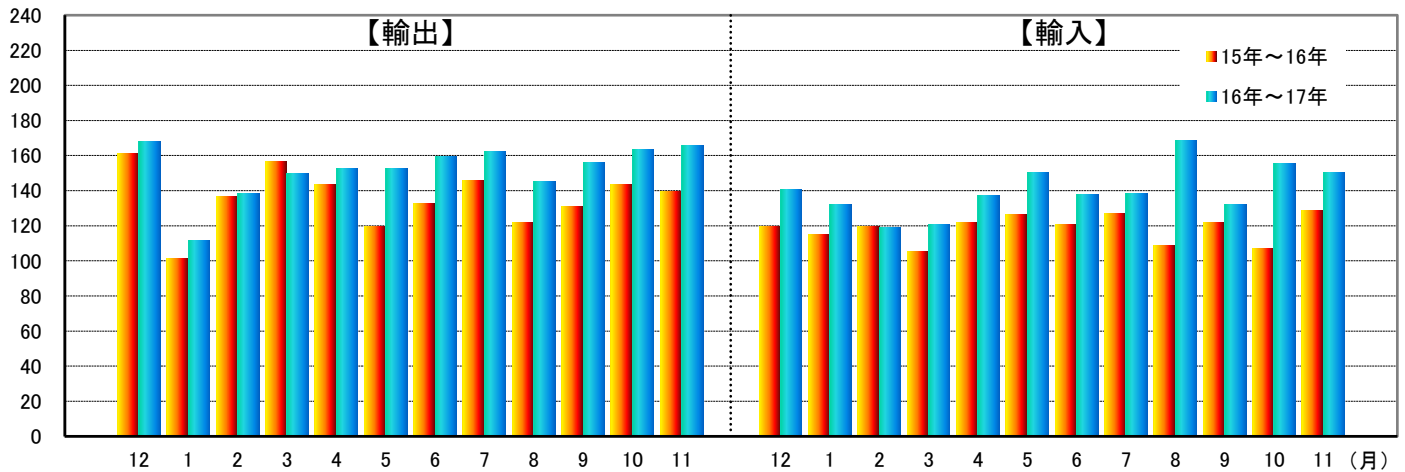
(参考) 差 引 (a)-(b)

16億円

11億円

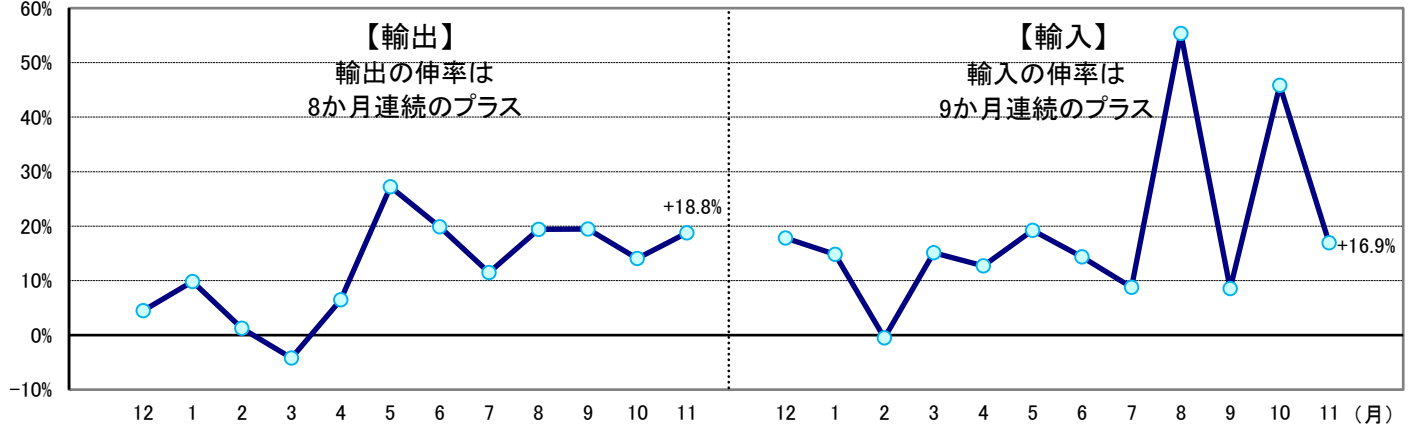
(億円)

貿易額の推移



(伸率)

伸率の推移



(注)「伸率」は対前年同月伸率をいう。

- 1.「貿易額」は、伏木税関支署、伏木税関支署富山出張所、伏木税関支署富山空港出張所が管轄する保税地域等に蔵置された貨物の通関額の合計
 - 2.輸出は確報値、輸入は速報値(9桁ベース)
 - 3.輸出はFOB価格、輸入はCIF価格で集計
 - 4.輸出は船舶(航空機)出港の日、輸入は原則として輸入許可の日をもって計上
 - 5.この資料についての問い合わせ先は、大阪税関調査統計課(06-6966-5385)までお願いします。
 - 6.本資料を他に転載するときは、大阪税関の資料に基づく旨を注記してください。
- ©大阪税関ホームページ(<http://www.customs.go.jp/osaka/>)にも統計資料を掲載していますので御活用ください。

為替レート: 税関長公示レートの平均値

平成29年11月: 113.54円/ドル(平成28年11月: 104.94円/ドルと比べ8.2%の円安)

伏木税関支署管内（富山県）月別貿易額推移表

（単位：百万円、％）

年	月	全国輸出額	富山県輸出額	前年比	全国比	全国輸入額	富山県輸入額	前年比	全国比	富山県入出超額
2012	12	5,298,547	14,381	106.8	0.3	5,944,295	11,411	90.6	0.2	2,970
2013	1	4,798,573	13,008	129.0	0.3	6,431,690	13,760	96.0	0.2	-752
2013	2	5,283,269	17,392	125.8	0.3	6,056,595	11,285	64.9	0.2	6,107
2013	3	6,270,249	20,880	125.6	0.3	6,627,146	14,307	99.4	0.2	6,573
2013	4	5,775,770	18,372	110.8	0.3	6,653,135	16,748	97.2	0.3	1,624
2013	5	5,765,204	19,561	132.5	0.3	6,756,526	15,145	116.2	0.2	4,416
2013	6	6,058,611	20,122	142.3	0.3	6,239,138	10,773	99.8	0.2	9,349
2013	7	5,958,497	19,069	127.6	0.3	6,990,954	14,700	166.3	0.2	4,370
2013	8	5,782,110	16,781	117.0	0.3	6,753,518	10,379	97.8	0.2	6,402
2013	9	5,970,950	15,546	115.9	0.3	6,914,199	12,355	111.9	0.2	3,191
2013	10	6,102,969	17,800	115.9	0.3	7,203,396	15,376	147.3	0.2	2,424
2013	11	5,898,812	16,530	124.0	0.3	7,199,902	15,197	126.4	0.2	1,334
2013	12	6,109,178	20,920	145.5	0.3	7,416,345	12,631	110.7	0.2	8,289
2014	1	5,251,917	11,983	92.1	0.2	8,047,032	17,992	130.8	0.2	-6,009
2014	2	5,799,170	17,637	101.4	0.3	6,605,299	10,660	94.5	0.2	6,978
2014	3	6,383,276	18,741	89.8	0.3	7,833,412	13,721	95.9	0.2	5,019
2014	4	6,067,182	20,446	111.3	0.3	6,892,709	14,393	85.9	0.2	6,053
2014	5	5,606,009	17,777	90.9	0.3	6,523,232	16,224	107.1	0.2	1,553
2014	6	5,940,016	18,836	93.6	0.3	6,774,073	14,997	139.2	0.2	3,839
2014	7	6,191,918	18,244	95.7	0.3	7,158,458	17,725	120.6	0.2	519
2014	8	5,704,817	15,467	92.2	0.3	6,658,032	13,503	130.1	0.2	1,964
2014	9	6,382,087	17,751	114.2	0.3	7,344,068	14,837	120.1	0.2	2,914
2014	10	6,687,314	18,940	106.4	0.3	7,429,072	13,710	89.2	0.2	5,230
2014	11	6,187,519	17,413	105.3	0.3	7,086,340	17,004	111.9	0.2	410
2014	12	6,891,804	17,198	82.2	0.2	7,557,385	13,109	103.8	0.2	4,089
2015	1	6,140,892	13,684	114.2	0.2	7,301,352	17,975	99.9	0.2	-4,291
2015	2	5,940,749	14,459	82.0	0.2	6,366,784	14,103	132.3	0.2	357
2015	3	6,926,741	17,167	91.6	0.2	6,703,279	15,623	113.9	0.2	1,544
2015	4	6,548,770	16,952	82.9	0.3	6,607,111	16,613	115.4	0.3	339
2015	5	5,737,871	15,034	84.6	0.3	5,953,221	11,585	71.4	0.2	3,448
2015	6	6,504,697	15,485	82.2	0.2	6,565,599	16,760	111.8	0.3	-1,276
2015	7	6,662,871	15,130	82.9	0.2	6,924,262	14,305	80.7	0.2	825
2015	8	5,880,185	13,085	84.6	0.2	6,447,726	11,939	88.4	0.2	1,146
2015	9	6,413,303	12,679	71.4	0.2	6,534,588	14,574	98.2	0.2	-1,895
2015	10	6,541,290	14,444	76.3	0.2	6,436,504	12,925	94.3	0.2	1,519
2015	11	5,978,714	14,096	80.9	0.2	6,366,212	12,822	75.4	0.2	1,273
2015	12	6,337,846	16,095	93.6	0.3	6,198,899	11,937	91.1	0.2	4,158
2016	1	5,350,536	10,137	74.1	0.2	6,007,541	11,499	64.0	0.2	-1,362
2016	2	5,702,256	13,656	94.4	0.2	5,466,799	11,958	84.8	0.2	1,698
2016	3	6,456,793	15,640	91.1	0.2	5,711,907	10,509	67.3	0.2	5,130
2016	4	5,889,551	14,336	84.6	0.2	5,078,292	12,187	73.4	0.2	2,149
2016	5	5,091,944	11,973	79.6	0.2	5,139,283	12,627	109.0	0.2	-654
2016	6	6,025,344	13,295	85.9	0.2	5,338,873	12,054	71.9	0.2	1,241
2016	7	5,728,433	14,571	96.3	0.3	5,223,908	12,719	88.9	0.2	1,852
2016	8	5,316,393	12,162	92.9	0.2	5,351,017	10,848	90.9	0.2	1,314
2016	9	5,968,949	13,082	103.2	0.2	5,482,362	12,166	83.5	0.2	916
2016	10	5,870,246	14,333	99.2	0.2	5,389,091	10,677	82.6	0.2	3,656
2016	11	5,956,403	13,970	99.1	0.2	5,809,885	12,853	100.2	0.2	1,117
2016	12	6,678,921	16,821	104.5	0.3	6,043,016	14,063	117.8	0.2	2,757
2017	1	5,422,001	11,134	109.8	0.2	6,513,875	13,206	114.8	0.2	-2,072
2017	2	6,347,483	13,831	101.3	0.2	5,536,352	11,897	99.5	0.2	1,933
2017	3	7,229,637	14,982	95.8	0.2	6,619,342	12,096	115.1	0.2	2,885
2017	4	6,329,427	15,264	106.5	0.2	5,850,260	13,738	112.7	0.2	1,526
2017	5	5,851,174	15,234	127.2	0.3	6,057,589	15,055	119.2	0.2	179
2017	6	6,608,422	15,938	119.9	0.2	6,166,997	13,788	114.4	0.2	2,150
2017	7	6,495,231	16,246	111.5	0.3	6,073,239	13,833	108.8	0.2	2,413
2017	8	6,278,566	14,521	119.4	0.2	6,169,075	16,853	155.4	0.3	-2,332
2017	9	6,811,071	15,627	119.5	0.2	6,147,088	13,203	108.5	0.2	2,424
2017	10	6,693,594	16,346	114.0	0.2	6,412,909	15,571	145.8	0.2	775
2017	11	6,921,010	16,592	118.8	0.2	6,808,815	15,029	116.9	0.2	1,563

P

注：Pは輸出確報値；輸入速報値[9桁ベース]、
その他の2017年各月分は確報値、2016年以前は確定値

伏木税関支署管内（富山県） 輸出品別表

平成29年11月分

（単位：百万円、％）

商 品 名	区 分	単位	数 量	前年比	価 額	前年比	構成比	増 減 寄与度
総額					16,592	118.8	100.0	18.8
食料品及び動物					98	72.3	0.6	-0.3
飲料及びたばこ					3	57.5	0.0	-0.0
飲料	KL	23	100.0		3	57.5	0.0	-0.0
原材料					1,454	184.5	8.8	4.8
生ゴム	MT	569	114.7		339	113.2	2.0	0.3
合成ゴム	MT	569	114.7		339	113.2	2.0	0.3
織物用繊維及びくず	MT	—	全減		—	全減	—	-0.0
金属鉱及びくず	MT	11,962	141.4		1,014	214.0	6.1	3.9
鉱物性燃料					1	16.5	0.0	-0.0
石油及び同製品					1	16.5	0.0	-0.0
動植物性油脂	MT	164	全増		13	全増	0.1	0.1
化学製品					2,547	121.0	15.4	3.2
元素及び化合物					631	98.4	3.8	-0.1
有機化合物					468	106.2	2.8	0.2
無機化合物	MT	649	90.8		163	81.5	1.0	-0.3
医薬品	KG	6,391	220.3		453	820.4	2.7	2.8
プラスチック	MT	3,090	84.9		829	116.3	5.0	0.8
塩化ビニール樹脂	MT	97	90.7		48	467.0	0.3	0.3
その他の化学製品	MT	559	66.5		540	87.8	3.3	-0.5
原料別製品					2,605	109.2	15.7	1.6
織物用糸及び繊維製品					61	165.3	0.4	0.2
織物用糸	MT	26	236.4		36	237.8	0.2	0.1
繊維二次製品（除衣類）					16	109.0	0.1	0.0
鉄鋼	MT	1,473	81.9		503	86.8	3.0	-0.5
非鉄金属	MT	2,149	88.9		1,575	116.8	9.5	1.6
銅及び同合金	MT	1,743	89.6		1,373	123.9	8.3	1.9
金属製品					265	98.6	1.6	-0.0
一般機械					3,039	99.8	18.3	-0.1
金属加工機械					232	65.0	1.4	-0.9
繊維機械					97	78.1	0.6	-0.2
建設用・鉱山用機械					38	204.5	0.2	0.1
ベアリング及び同部分品	MT	90	90.9		176	176.8	1.1	0.5
半導体等製造装置	KG	8,667	66.8		536	102.5	3.2	0.1
電気機器					1,355	164.8	8.2	3.8
電気回路等の機器					338	116.9	2.0	0.4
半導体等電子部品					368	311.1	2.2	1.8
電気用炭素及び黒鉛製品	MT	800	143.6		264	169.7	1.6	0.8
人造黒鉛電極	MT	800	143.6		264	169.7	1.6	0.8
輸送用機器					2,860	172.5	17.2	8.6
自動車	NO	4,528	139.9		2,682	177.0	16.2	8.4
その他					2,615	86.8	15.8	-2.9
精密機器類					22	2.2	0.1	-6.8
科学光学機器					21	2.2	0.1	-6.8
その他の雑製品					1,373	112.6	8.3	1.1
写真用・映画用材料					0	全増	0.0	0.0
ボタン及びスライドファスナー類	KG	563,086	115.6		1,259	113.1	7.6	1.0

伏木税関支署管内（富山県） 輸入品別表

平成29年11月分

(単位：百万円、%)

商 品 名	区 分	単位	数 量	前年比	価 額	前年比	構成比	増 減 寄 与 度
総額					15,029	116.9	100.0	16.9
食料品及び動物					455	110.6	3.0	0.3
魚介類及び同調製品	MT	1,090	116.1	357	116.4	2.4	0.4	
穀物及び同調製品	MT	6	全増	2	全増	0.0	0.0	
果実及び野菜	KG	125,267	72.0	78	119.1	0.5	0.1	
飲料及びたばこ					2	151.9	0.0	0.0
飲料	KL	3	50.0	2	151.9	0.0	0.0	
アルコール飲料	L	3,348	53.1	2	151.9	0.0	0.0	
ぶどう酒	L	3,348	53.1	2	151.9	0.0	0.0	
原材料					1,794	74.4	11.9	-4.8
木材及びコルク					294	69.9	2.0	-1.0
木材					284	68.5	1.9	-1.0
製材					283	71.0	1.9	-0.9
粗鉱物	MT	3,827	256.7	52	151.0	0.3	0.1	
金属鉱及びくず	MT	5,279	23.6	1,431	74.2	9.5	-3.9	
非鉄金属鉱	MT	1,968	10.4	97	8.2	0.6	-8.4	
亜鉛鉱	MT	—	全減	—	全減	—	-6.2	
クロム鉱	MT	1,968	19.9	97	27.0	0.6	-2.0	
鉱物性燃料					2,333	132.8	15.5	4.5
石炭、コークス及び練炭	MT	136,594	99.1	1,806	126.0	12.0	2.9	
石炭	MT	131,980	100.2	1,622	127.0	10.8	2.7	
石油及び同製品					522	165.4	3.5	1.6
原油及び粗油	KL	—	—	—	—	—	—	
石油製品					522	165.4	3.5	1.6
動植物性油脂	MT	—	—	—	—	—	—	
化学製品					2,085	106.0	13.9	0.9
元素及び化合物					1,271	117.7	8.5	1.5
無機化合物	MT	2,780	75.2	697	120.5	4.6	0.9	
プラスチック	MT	1,767	106.5	421	152.8	2.8	1.1	
原料別製品					6,651	134.1	44.3	13.1
木製品及びコルク製品（除家具）					784	61.7	5.2	-3.8
パルプウッド等	MT	40,168	65.1	718	62.9	4.8	-3.3	
ウッドチップ	MT	40,168	65.1	718	62.9	4.8	-3.3	
織物用糸及び繊維製品					250	122.3	1.7	0.4
非金属鉱物製品					120	136.1	0.8	0.2
鉄鋼	MT	1,157	81.5	231	108.8	1.5	0.1	
非鉄金属	MT	17,565	132.0	4,642	184.7	30.9	16.6	
アルミニウム及び同合金	MT	16,971	130.7	4,042	171.3	26.9	13.1	
金属製品					547	88.1	3.6	-0.6
機械類及び輸送用機器					758	129.9	5.0	1.4
一般機械					356	100.6	2.4	0.0
電気機器					259	163.7	1.7	0.8
その他					951	125.2	6.3	1.5
衣類及び同附属品					135	172.9	0.9	0.4
その他の雑製品					353	86.0	2.3	-0.4
プラスチック製品	KG	341,015	87.8	256	78.5	1.7	-0.5	

伏木税関支署管内（富山県） 地域(国)別表

平成29年11月分

(単位：百万円、%)

地 域 (国)	輸 出				輸 入				入出超額 (-は入超)
	価 額	前年比	構成比	寄与度	価 額	前年比	構成比	寄与度	
総額	16,592	118.8	100.0	18.8	15,029	116.9	100.0	16.9	1,563
アジア	11,010	101.4	66.4	1.1	8,295	120.4	55.2	11.0	2,715
大韓民国	2,342	68.7	14.1	-7.6	922	183.1	6.1	3.3	1,420
北朝鮮	—	—	—	—	—	—	—	—	—
中華人民共和国	3,661	133.3	22.1	6.6	3,802	129.9	25.3	6.8	-141
台湾	1,418	170.4	8.5	4.2	389	103.8	2.6	0.1	1,029
香港	185	81.9	1.1	-0.3	—	全減	—	-0.1	185
ベトナム	637	88.6	3.8	-0.6	641	86.5	4.3	-0.8	-4
タイ	979	96.2	5.9	-0.3	965	179.1	6.4	3.3	14
シンガポール	117	273.5	0.7	0.5	—	全減	—	-0.2	117
マレーシア	138	72.2	0.8	-0.4	147	73.2	1.0	-0.4	-9
フィリピン	264	103.7	1.6	0.1	112	33.4	0.7	-1.7	152
インドネシア	413	92.7	2.5	-0.2	963	116.6	6.4	1.1	-550
インド	581	109.9	3.5	0.4	277	75.6	1.8	-0.7	304
パキスタン	70	45.3	0.4	-0.6	45	221.4	0.3	0.2	25
(アジアNIEs)	4,062	90.1	24.5	-3.2	1,312	143.7	8.7	3.1	2,750
(ASEAN)	2,562	96.0	15.4	-0.8	2,857	106.3	19.0	1.3	-295
大洋州	112	145.9	0.7	0.3	1,150	139.5	7.6	2.5	-1,038
オーストラリア	103	162.5	0.6	0.3	2	3.4	0.0	-0.5	101
ニュージーランド	9	66.1	0.1	-0.0	1,147	152.6	7.6	3.1	-1,139
北米	864	142.2	5.2	1.8	1,246	58.9	8.3	-6.8	-383
カナダ	148	23250.6	0.9	1.1	97	60.5	0.6	-0.5	51
アメリカ合衆国	715	117.9	4.3	0.8	1,149	58.7	7.6	-6.3	-434
中南米	25	27.0	0.1	-0.5	577	428.5	3.8	3.4	-552
メキシコ	—	全減	—	-0.1	37	288.2	0.2	0.2	-37
パナマ	—	—	—	—	—	—	—	—	—
チリ	6	231.2	0.0	0.0	35	42.4	0.2	-0.4	-30
ブラジル	8	15.1	0.0	-0.3	133	456.0	0.9	0.8	-125
アルゼンチン	—	—	—	—	344	全増	2.3	2.7	-344
西欧	1,195	258.9	7.2	5.2	444	244.3	3.0	2.0	751
ノルウェー	—	—	—	—	5	93.1	0.0	-0.0	-5
スウェーデン	9	全増	0.1	0.1	18	118.5	0.1	0.0	-9
デンマーク	—	—	—	—	—	全減	—	-0.0	—
英国	10	27.6	0.1	-0.2	7	全増	0.0	0.1	3
オランダ	64	101.6	0.4	0.0	—	—	—	—	64
ベルギー	173	115.9	1.0	0.2	3	全増	0.0	0.0	170
ルクセンブルク	—	—	—	—	—	全減	—	-0.0	—
フランス	78	158.9	0.5	0.2	18	114.0	0.1	0.0	61
ドイツ	136	361.9	0.8	0.7	199	355.3	1.3	1.1	-64
スイス	3	400.0	0.0	0.0	1	全増	0.0	0.0	2
スペイン	15	867.5	0.1	0.1	—	全減	—	-0.0	15
イタリア	144	244.5	0.9	0.6	5	65.9	0.0	-0.0	139
フィンランド	23	全増	0.1	0.2	7	25.9	0.0	-0.1	17
オーストリア	46	2543.0	0.3	0.3	14	52.3	0.1	-0.1	32
トルコ	184	290.0	1.1	0.9	168	1238.2	1.1	1.2	15
中東欧・ロシア等	3,302	183.2	19.9	10.7	2,157	126.5	14.3	3.5	1,145
ロシア	3,278	185.4	19.8	10.8	1,995	130.3	13.3	3.6	1,283
(EU)	1,025	239.0	6.2	4.3	286	149.9	1.9	0.7	739
中東	69	169.1	0.4	0.2	1,101	109.9	7.3	0.8	-1,032
イラン	—	—	—	—	—	全減	—	-0.1	—
サウジアラビア	—	—	—	—	121	22.5	0.8	-3.2	-121
クウェート	—	—	—	—	—	—	—	—	—
カタール	—	—	—	—	—	—	—	—	—
オマーン	—	—	—	—	—	—	—	—	—
イスラエル	—	—	—	—	—	—	—	—	—
アラブ首長国連邦	69	169.1	0.4	0.2	979	217.2	6.5	4.1	-910
アフリカ	16	59.8	0.1	-0.1	60	4878.5	0.4	0.5	-44
エジプト	4	全増	0.0	0.0	—	—	—	—	4
スーダン	—	—	—	—	—	—	—	—	—
南アフリカ共和国	5	57.3	0.0	-0.0	—	—	—	—	5

注：シンガポールは、アジアNIEs、ASEAN双方に含まれている。