

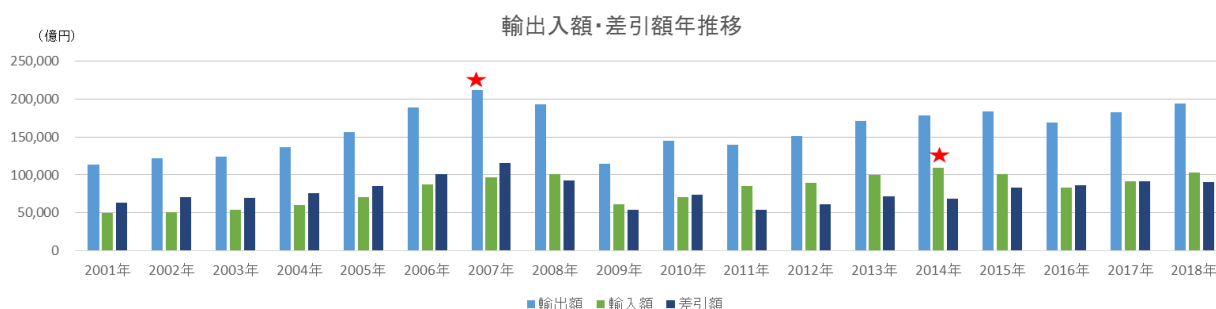
# 2018 年確定値から見る 名古屋税関



2018 年も、冬季五輪、サッカーW杯、モータースポーツでの日本チーム優勝、地震や豪雨・大型台風などの災害など、振り返ってみると多くの出来事がありました。

今回は、3 月 13 日に公表されました 2018 年貿易統計確定値から、名古屋税関管内の 1 年を振り返ってみたいと思います。

## 1. 管内における貿易額推移(10P 参照)



輸出入額・差引額を年単位で比較してみると、2018 年は輸出が前年比 5.9%増で 2007 年に次いで 2 番目、全国 1 位となりました。主要品目は、中東・アジア向けの「自動車」、中国・EU向けの「自動車の部分品」であり、現地市場の好調が後押しした結果となっています。

輸入については、前年比 12.9%増で 2014 年に次いで 2 番目の水準となりました。主要品目は、中東からの「原粗油」、「液化天然ガス」であり、単価上昇の影響を受けたものとなっています。

以上の結果、差引額は前年比 1.2%減で 4 年ぶりのマイナスとなりました。

## 【輸出】



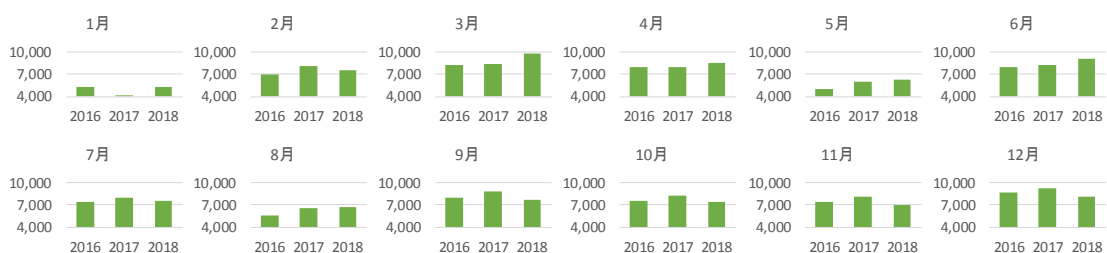
## 【輸入】



2018 年の輸出額、輸入額を月ごとに過去 2 年間と比較してみると、輸出は下半期において金額の伸びが鈍化しており、11 月、12 月においては海外自動車市場の低迷などの影響から前年より減少となりました。

輸入については全体的に増加傾向で右肩上がりという状況でしたが、9 月、10 月においては、台風 21 号による影響から関空の貨物が名古屋管内で扱われたことも増加の要因となっています。

## 【差引額】



差引額についても同様に比較してみると、下半期では前年同月より減少していることが分かります。

これは、輸出額・輸入額の推移からも分かる通り、前年と比較して輸出額が伸び悩んだことに比べ、輸入額の伸びが大きかったことが、差引額を押し下げる要因となったと言えます。

## 2. 管内における主要輸出入品目

【輸出】

(単位：百万円、%)

【輸出】				2018年				前年同期			
順位	品名	単位	数量		金額			数量	金額	順位	
				前年比		前年比	構成比				
1	自動車	NO	2,449,737	102.3	5,762,189	104.8	29.7	2,394,391	5,497,459	1	
2	自動車の部分品	KG	1,669,364,193	102.0	2,615,657	103.4	13.5	1,637,354,598	2,529,197	2	
3	原動機	KG	435,709,159	100.3	852,537	105.1	4.4	434,531,704	811,078	3	
4	金属加工機械				591,540	118.1	3.1		500,770	5	
5	電気計測機器				581,413	108.1	3.0		537,956	4	
6	電気回路等の機器				457,581	103.2	2.4		443,489	6	
7	ポンプ及び遠心分離機				405,281	96.5	2.1		420,149	7	
8	プラスチック	MT	1,034,484	96.3	387,165	102.8	2.0	1,073,756	376,514	8	
9	鉄鋼	MT	2,924,039	99.1	377,712	108.7	1.9	2,950,338	347,391	9	
10	金属製品				363,445	108.0	1.9		336,642	10	
輸出額					19,390,080	105.9	100.0		18,317,333		

【輸入】

(単位：百万円、%)

【輸入】			2018年					前年同期		
順位	品名	単位	数量		金額			数量	金額	順位
				前年比		前年比	構成比			
1	原粗油	KL	22,844,160	96.4	1,158,038	128.4	11.2	23,707,299	901,555	1
2	液化天然ガス	MT	13,982,883	96.6	794,300	119.8	7.7	14,468,082	662,935	2
3	自動車	NO	212,515	107.4	690,984	111.8	6.7	197,936	617,844	3
4	衣類及び同附属品				417,860	106.6	4.0		392,052	4
5	アルミニウム及び同合金	MT	1,228,981	102.6	319,137	110.5	3.1	1,197,651	288,751	5
6	絶縁電線及び絶縁ケーブル	KG	131,986,717	110.0	301,390	110.8	2.9	119,978,961	271,913	6
7	有機化合物				285,915	118.7	2.8		240,901	7
8	自動車の部分品	KG	218,878,150	110.5	249,865	112.7	2.4	198,096,334	221,684	8
9	プラスチック	MT	930,608	111.5	238,160	116.1	2.3	834,541	205,215	10
10	原動機	MT	87,121	117.8	234,005	137.0	2.3	73,927	170,768	13
輸入額					10,348,654	112.9	100.0		9,162,786	

2018 年における管内の輸出入主要品目を見ると、輸出では一部に順位の入れ替えがあったものの、上位 10 品目について前年からの変動はありませんでした。

輸入では、前年 9 位だった「魚介類及び同調製品」はランク外（11 位）となり、代わりに「原動機」が前年 13 位から 10 位へランクアップしました。

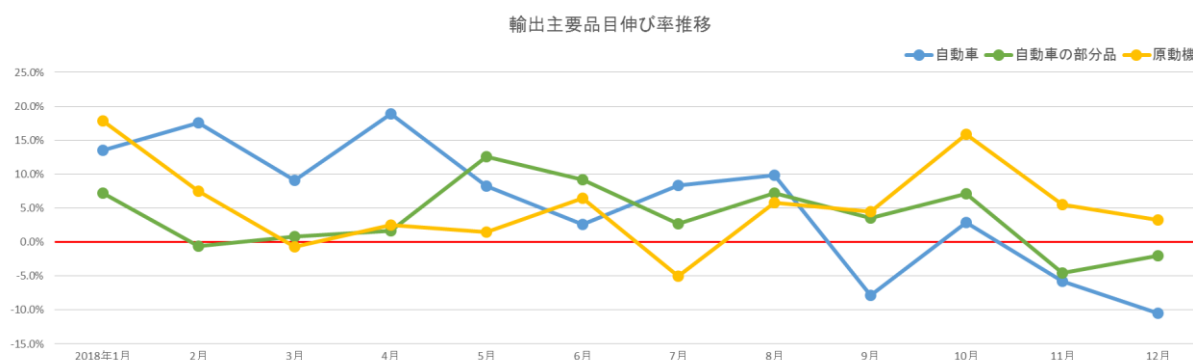
輸出の「金属加工機械」については、中国をはじめとするアジアの自動車工場などの設備投資需要が好調だったこと、輸入の「原動機」は、中国で生産されたエンジンを日本国内で自動車に搭載して出荷することが増加した要因になります。

また、金額前年比を見てみると、輸出は「金属加工機械」を除き 10%以上伸びたものがなく、特に「自動車」、「自動車の部分品」、「原動機」については 5%前後の伸びに留まっています。

輸入については、10%以上の伸びがほとんどであり、中でも「原粗油」、「液化天然ガス」については、単価上昇の影響により高い伸びとなりました。

### 3. 管内における主要輸出入品目の推移(11P 参照)

#### 【輸出】



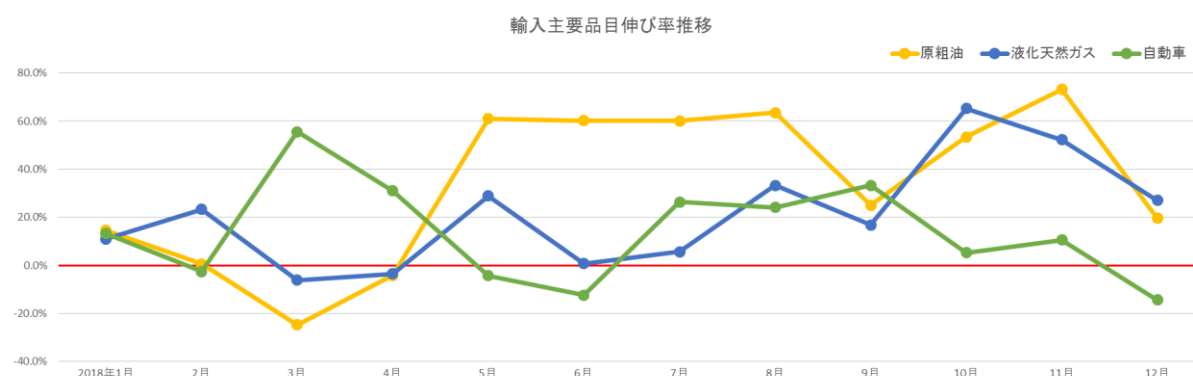
輸出の主要3品目について、2018年における伸び率の月別推移を見ると、全体的に右肩下がりとなっており、鈍化の傾向が見て取れます。

「自動車」は、下半期においては現地市場の低迷・在庫調整などから減少が目立ち、他の2品目と比べると減少傾向が大きくなっています。

「自動車の部分品」については、春から秋にかけては増加傾向となっていました、現地生産化の影響により、年末においてはマイナスとなりました。

「原動機」は、下半期において前年同月に対して増加の割合が大きく、増加傾向でしたが、年末にはプラスを維持したものの、減速しています。

#### 【輸入】



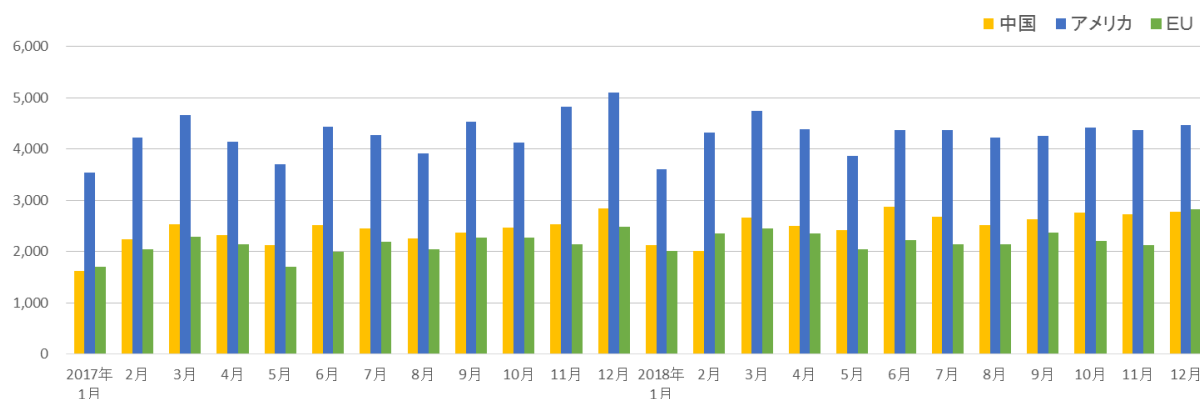
輸入の主要3品目については、「原粗油」、「液化天然ガス」は価格上昇の影響から右肩上がりの増加傾向となっており、特に原粗油については、5～9月が高止まりとなっていました。

年末には単価下落の傾向から伸び率は小さくなったものの、前年同月と比較すると、まだ増加傾向となっています。

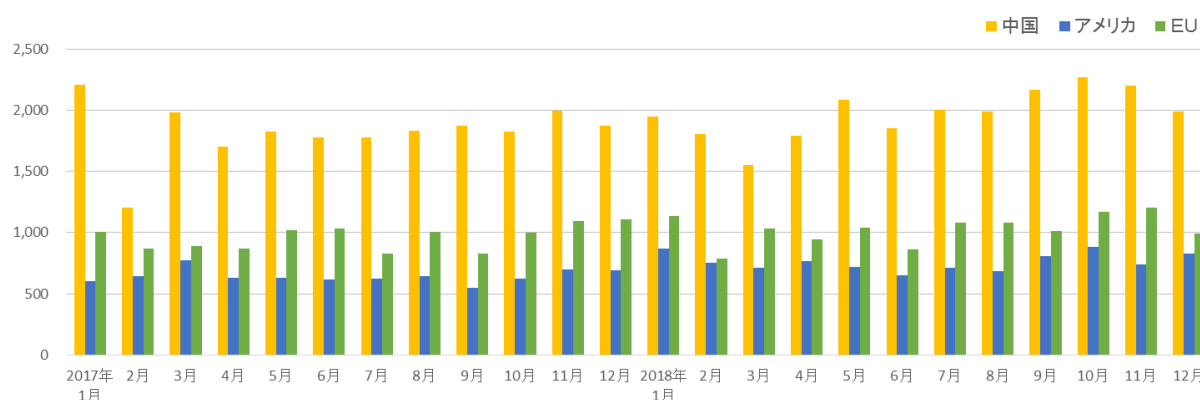
「自動車」は波がありますが、秋頃からは減少傾向となり、12月においてはマイナスとなりました。これは、前年において新車投入などによる販売促進があった反動などが影響しています。

#### 4. 管内における地域国別輸出入額(12P 参照)

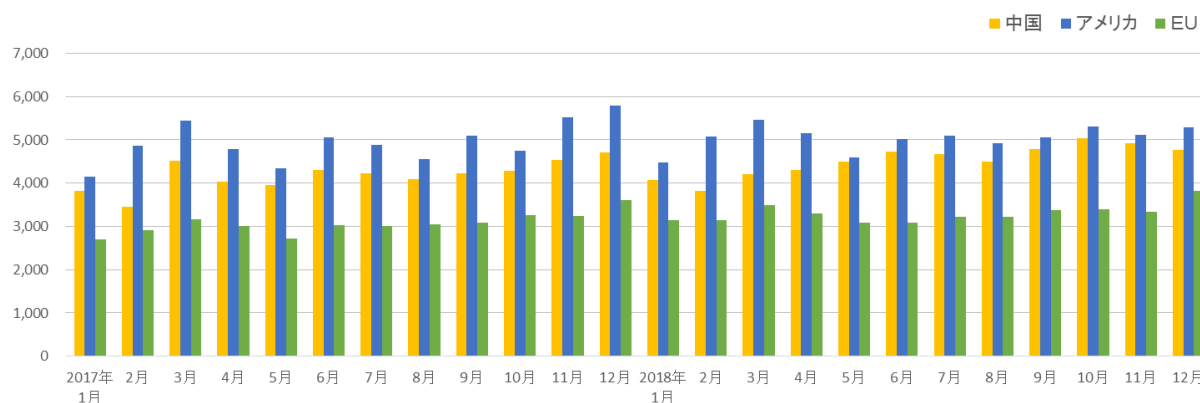
##### 【輸出】



##### 【輸入】



##### 【輸出入】

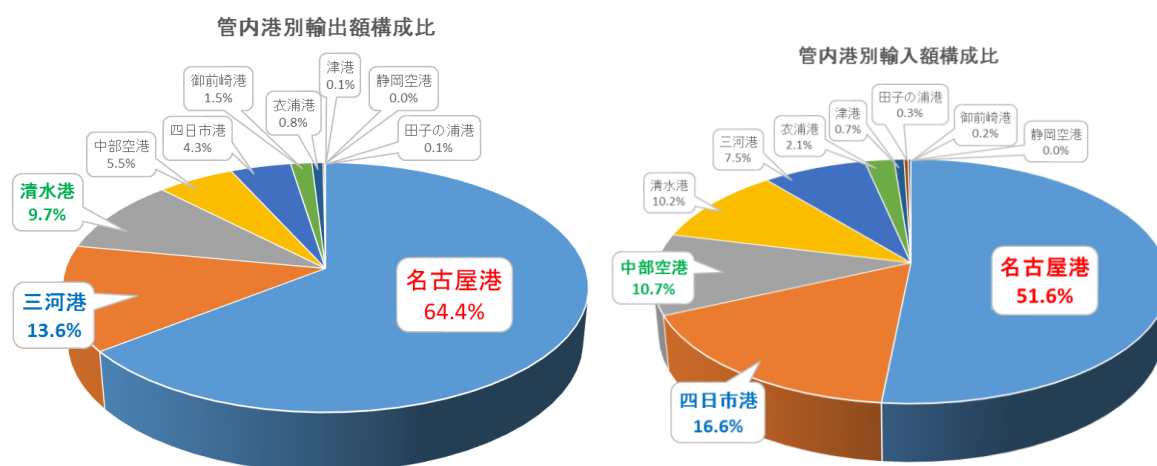


2017年から2018年までの月別貿易額を比較してみると、輸出はアメリカが大きく差をつけている状況ですが、徐々にその差は小さくなってきています。

輸入について同様に比較してみると、今度は中国が他を大きく引き離しています。

結果として、輸出入の合計額においては、アメリカと中国の差は縮まり、2018年春以降においては、僅差が続いている状況です。

## 5. 管内各港における輸出入額（13P 参照）



管内輸出入額における各港の構成比を見ると、輸出の1位は、「自動車」、「自動車の部分品」が主要品目となる名古屋港、2位に「自動車」のシェアが同港輸出額の約95%となる三河港、3位は「原動機」、「自動車の部分品」のシェアが高い清水港が続きます。

輸入の1位は、「液化天然ガス」、「衣類及び同附属品」が主要品目となる名古屋港、2位に「原油」のシェアが同港輸入額の半分を占める四日市港、3位に「医薬品」、「原動機」のシェアが高い中部空港が続きます。

## 6. 全国港別輸出入額順位

【輸出】					【輸入】				
(単位：百万円、%)					(単位：百万円、%)				
順位	港名	2018年			順位	港名	2018年		
		金額	前年比	構成比			金額	前年比	構成比
1	名古屋港	12,484,522	106.3%	15.3%	1	成田空港	13,703,989	111.9%	16.6%
2	成田空港	11,458,775	102.6%	14.1%	2	東京港	11,656,455	99.6%	14.1%
3	横浜港	7,718,697	107.5%	9.5%	3	名古屋港	5,336,835	109.7%	6.5%
4	東京港	6,039,750	103.0%	7.4%	4	大阪港	4,971,306	104.5%	6.0%
5	神戸港	5,819,818	103.3%	7.1%	5	横浜港	4,753,762	115.0%	5.7%
6	関西空港	5,266,042	93.3%	6.5%	6	千葉港	3,964,417	119.6%	4.8%
7	大阪港	4,242,687	115.5%	5.2%	7	関西空港	3,947,767	100.2%	4.8%
8	博多港	2,766,489	143.6%	3.4%	8	神戸港	3,438,548	106.3%	4.2%
9	三河港	2,639,526	102.6%	3.2%	9	川崎港	2,365,191	106.3%	2.9%
10	清水港	1,882,852	101.6%	2.3%	10	四日市港	1,718,812	125.9%	2.1%
—	その他	21,159,595	100.6%	26.0%	—	その他	26,846,222	113.8%	32.5%
全国計		81,478,753	104.1%	100.0%	全国計		82,703,304	109.7%	100.0%

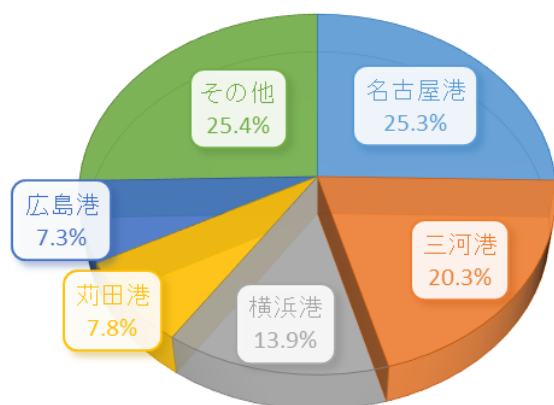
管内主要港の全国順位を見ると、輸出においては名古屋港が海港・空港を含めて7年連続で全国1位となりました。三河港については、昨年より輸出額が伸びたものの9位に、清水港は前年と同じ10位となりました。

輸入について、名古屋港は前年と同じく3位となりましたが、昨年11位だった四日市港は10位となりました。

## 7. 管内主要品目の各港における全国構成比（15P 参照）

【輸出】

### 自動車

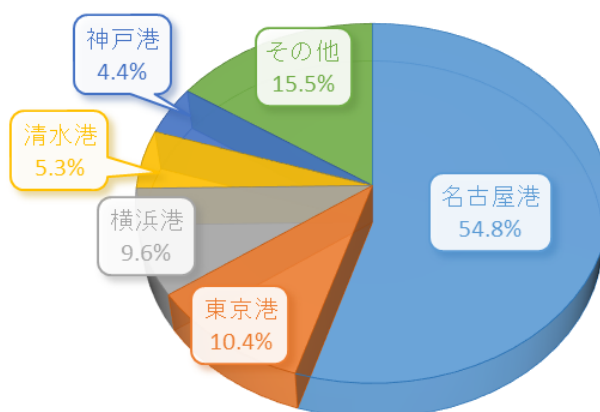


管内における自動車の輸出は、名古屋港と三河港で全国の 45%を超える大きなシェアとなっています。

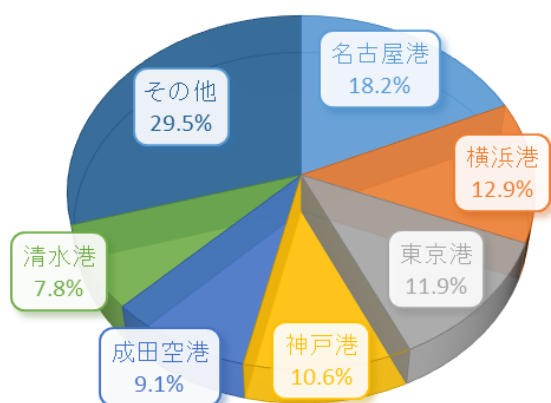
名古屋港においては、アジア・欧州・中東など、三河港においては主にアメリカ向けの輸出が多くなっています。

自動車の部分品については、名古屋港だけで全国の半分以上を超えるシェアとなっており、自動車の部分品の中でも「ギャボックス及び同部分品」の取扱が多くなっています。

### 自動車の部分品



### 原動機

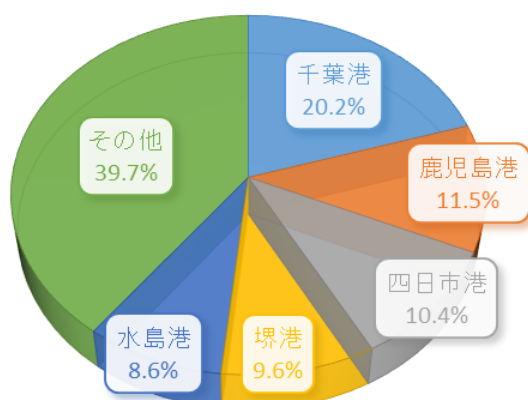


原動機については上位 4 つの港がそれぞれ 10%を超えるシェアをもつ中において、車両用エンジンの輸出が主力である名古屋港は約 18%と頭一つ抜き出ているという状況です。

また、船外機の輸出が多い清水港は 6 位となりました。

## 【輸入】

### 原粗油

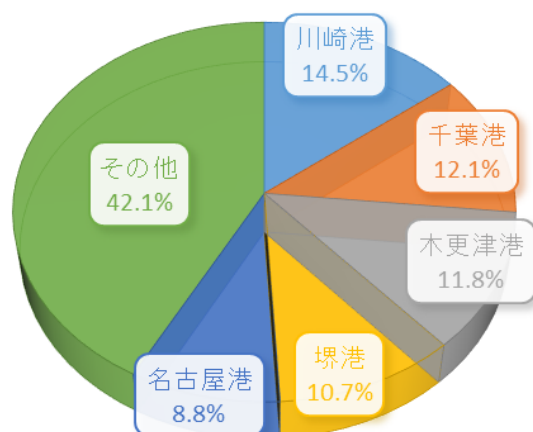


原粗油の輸入については、千葉港が20%のシェアを持ちトップであるところ、管内では四日市港が10%のシェアで全国3位となっています。

液化天然ガスにおいては、上位4港が10%以上のシェアを持ち、全国の49%を占めます。

管内においては、名古屋港が全国5位となっています。

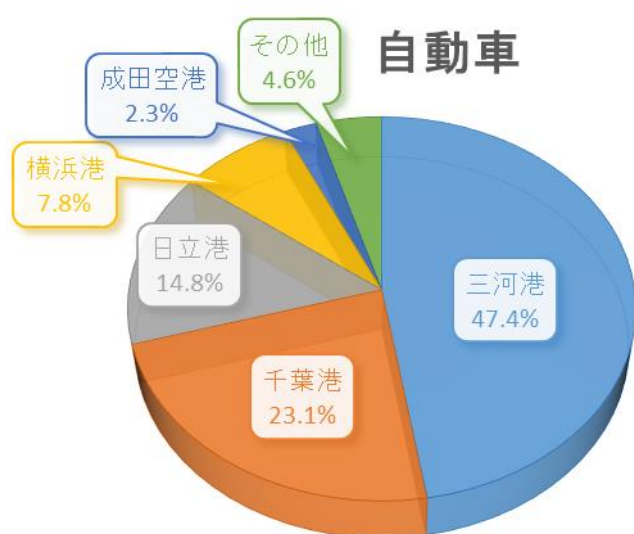
### 液化天然ガス



輸出だけでなく輸入も盛んな自動車は、三河港が全国の半分に迫る47%のシェアを誇ります。

また、上位4港で全国の90%を超えるシェアとなっており、日本の輸入車はこの4港が支えていると言えます。

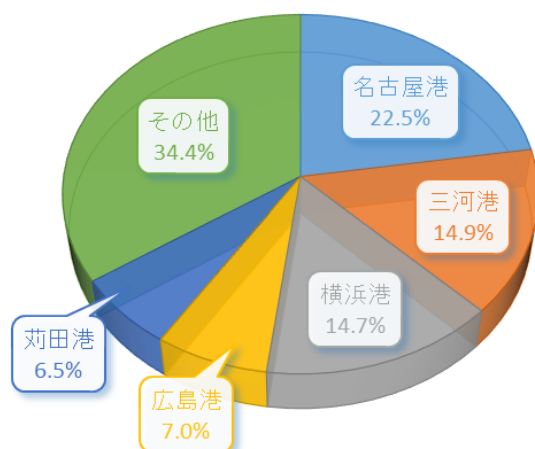
### 自動車





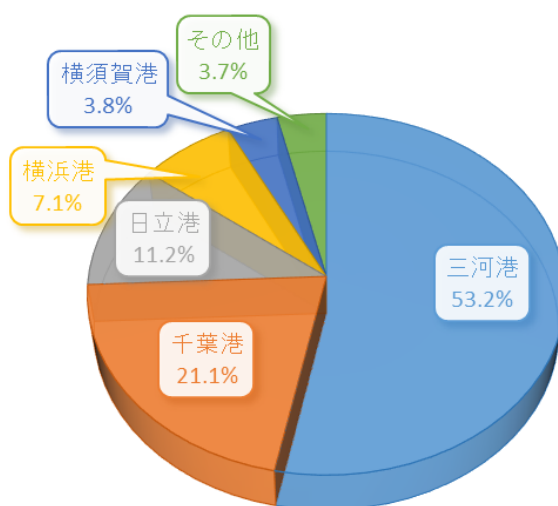
〔参考：自動車輸出台数の港別構成比〕

輸出自動車



管内における輸出・輸入の自動車を数量で見ると、輸出は、名古屋港、三河港、横浜港で全国の半分、名古屋港単体では2割を占めています。

輸入においては、上位4港が全国の9割を占めるなか、三河港が過半数を占めており、「輸入車の2台に1台は三河港から」と言われる所以がここにあります。



輸入自動車

6. 最後に

米中貿易摩擦、日米物品貿易協定交渉開始、TPP11（CPTPP）の発効と、貿易関連でも大きな動きがあった2018年ですが、2019年は欧州連合からの英国脱退（ブレグジット）がどうなるかが大きな出来事となります。

EU発足後に新たに加わる国はありましたが、もし脱退するとなると、これは初めてのことでありますので、どれほど影響があるのか関心が高まっています。

また、2019年秋には消費税の増税もあることから、駆け込み需要などが貿易にどれほど影響するのか、いずれにおいても今後の動向を注視する必要があると思われます。

<参考資料>

(1) 名古屋税関における貿易額推移

【年推移】

(単位: 億円)

年	輸出額	前年比	輸入額	前年比	差引額	前年比
2001年	113,399	103.0%	49,734	104.2%	63,665	102.0%
2002年	121,708	107.3%	50,743	102.0%	70,965	111.5%
2003年	124,336	102.2%	54,263	106.9%	70,073	98.7%
2004年	136,467	109.8%	60,084	110.7%	76,383	109.0%
2005年	156,398	114.6%	70,782	117.8%	85,616	112.1%
2006年	188,553	120.6%	87,525	123.7%	101,028	118.0%
2007年	211,840	112.4%	96,373	110.1%	115,467	114.3%
2008年	193,202	91.2%	100,818	104.6%	92,384	80.0%
2009年	114,613	59.3%	60,830	60.3%	53,783	58.2%
2010年	144,611	126.2%	71,084	116.9%	73,527	136.7%
2011年	140,021	96.8%	85,721	120.6%	54,300	73.9%
2012年	150,980	107.8%	89,970	105.0%	61,010	112.4%
2013年	171,689	113.7%	99,968	111.1%	71,721	117.6%
2014年	178,111	103.7%	109,241	109.3%	68,869	96.0%
2015年	183,838	103.2%	100,714	92.2%	83,125	120.7%
2016年	168,776	91.8%	82,765	82.2%	86,011	103.5%
2017年	183,173	108.5%	91,628	110.7%	91,545	106.4%
2018年	193,901	105.9%	103,487	112.9%	90,414	98.8%

【月推移】

(単位: 億円)

年月	輸出額	前年同月比	輸入額	前年比	差引額	前年同月比
2016年 1月	13,081	90.8%	7,787	82.1%	5,294	107.5%
2月	13,709	94.5%	6,741	80.1%	6,968	114.4%
3月	15,518	93.7%	7,335	86.8%	8,183	100.9%
4月	14,349	89.4%	6,404	74.0%	7,945	107.2%
5月	11,950	92.6%	6,884	90.6%	5,067	95.6%
6月	14,683	93.1%	6,708	79.4%	7,975	108.9%
7月	13,889	85.4%	6,520	74.4%	7,369	98.2%
8月	12,408	91.1%	6,809	81.6%	5,600	106.2%
9月	14,673	91.5%	6,670	76.9%	8,003	108.7%
10月	14,109	85.6%	6,617	78.5%	7,491	93.2%
11月	14,372	95.0%	6,934	90.8%	7,438	99.2%
12月	16,036	99.5%	7,357	94.0%	8,679	104.7%
2017年 1月	12,253	93.7%	8,073	103.7%	4,180	79.0%
2月	14,912	108.8%	6,850	101.6%	8,062	115.7%
3月	16,635	107.2%	8,279	112.9%	8,357	102.1%
4月	15,046	104.9%	7,164	111.9%	7,882	99.2%
5月	13,409	112.2%	7,384	107.3%	6,025	118.9%
6月	15,455	105.3%	7,251	108.1%	8,204	102.9%
7月	15,285	110.0%	7,374	113.1%	7,911	107.4%
8月	14,401	116.1%	7,836	115.1%	6,565	117.2%
9月	16,276	110.9%	7,469	112.0%	8,807	110.0%
10月	15,747	111.6%	7,484	113.1%	8,263	110.3%
11月	16,273	113.2%	8,141	117.4%	8,131	109.3%
12月	17,481	109.0%	8,324	113.1%	9,157	105.5%
2018年 1月	13,935	113.7%	8,712	107.9%	5,222	124.9%
2月	15,625	104.8%	8,129	118.7%	7,496	93.0%
3月	17,493	105.2%	7,774	93.9%	9,719	116.3%
4月	16,353	108.7%	7,850	109.6%	8,503	107.9%
5月	14,940	111.4%	8,657	117.2%	6,282	104.3%
6月	16,901	109.4%	7,873	108.6%	9,028	110.0%
7月	16,214	106.1%	8,688	117.8%	7,526	95.1%
8月	15,723	109.2%	9,100	116.1%	6,622	100.9%
9月	16,484	101.3%	8,859	118.6%	7,625	86.6%
10月	16,877	107.2%	9,548	127.6%	7,329	88.7%
11月	16,279	100.0%	9,295	114.2%	6,984	85.9%
12月	17,077	97.7%	9,001	108.1%	8,076	88.2%

## (2) 管内における主要輸出入品目の推移

## 【輸出】

(単位: 億円)

年月	自動車		自動車の部分品		原動機	
	金額	前年同月比	金額	前年同月比	金額	前年同月比
2017年 1月	3,794	85.0%	1,680	115.8%	523	94.8%
2月	4,491	110.4%	2,073	128.6%	626	98.9%
3月	4,839	97.0%	2,323	125.8%	747	102.5%
4月	4,291	105.1%	2,186	111.7%	684	102.8%
5月	3,845	116.7%	1,839	116.3%	589	114.2%
6月	4,670	98.9%	2,131	118.8%	670	108.7%
7月	4,472	98.2%	2,141	119.2%	703	122.1%
8月	4,074	110.3%	2,017	120.1%	663	118.7%
9月	5,072	101.0%	2,181	112.1%	722	119.5%
10月	4,886	106.4%	2,098	107.3%	695	115.3%
11月	5,141	108.6%	2,269	114.2%	716	118.3%
12月	5,398	116.8%	2,355	99.4%	773	114.1%
2018年 1月	4,305	113.5%	1,800	107.2%	617	117.9%
2月	5,278	117.5%	2,060	99.4%	674	107.5%
3月	5,278	109.1%	2,341	100.8%	741	99.3%
4月	5,100	118.9%	2,221	101.6%	701	102.5%
5月	4,162	108.3%	2,069	112.5%	598	101.4%
6月	4,792	102.6%	2,327	109.2%	713	106.5%
7月	4,846	108.4%	2,198	102.7%	668	95.0%
8月	4,476	109.8%	2,162	107.2%	701	105.8%
9月	4,676	92.2%	2,258	103.6%	754	104.4%
10月	5,028	102.9%	2,247	107.1%	805	115.9%
11月	4,846	94.3%	2,165	95.4%	755	105.5%
12月	4,835	89.6%	2,307	98.0%	798	103.3%

## 【輸入】

(単位: 億円)

年月	原粗油		液化天然ガス		自動車	
	金額	前年同月比	金額	前年同月比	金額	前年同月比
2017年 1月	829	117.1%	582	101.9%	502	93.8%
2月	923	166.6%	606	113.9%	415	124.6%
3月	954	137.4%	682	110.9%	403	110.6%
4月	782	176.7%	518	132.3%	444	88.9%
5月	604	83.3%	522	187.8%	556	119.6%
6月	490	73.8%	490	120.1%	511	112.4%
7月	673	81.1%	590	144.5%	417	76.7%
8月	735	111.9%	611	131.1%	533	96.8%
9月	881	134.5%	494	109.2%	477	107.6%
10月	656	125.4%	438	115.5%	541	110.1%
11月	580	125.8%	450	78.7%	704	162.5%
12月	909	103.7%	646	129.6%	676	108.9%
2018年 1月	949	114.5%	645	110.9%	569	113.3%
2月	929	100.6%	747	123.3%	404	97.4%
3月	718	75.3%	640	93.8%	627	155.5%
4月	749	95.8%	500	96.5%	582	130.9%
5月	972	161.0%	672	128.9%	532	95.7%
6月	785	160.2%	493	100.7%	448	87.6%
7月	1,077	160.1%	624	105.7%	526	126.4%
8月	1,202	163.5%	814	133.2%	661	124.0%
9月	1,102	125.0%	578	116.9%	636	133.2%
10月	1,006	153.5%	724	165.2%	570	105.3%
11月	1,005	173.2%	685	152.3%	778	110.5%
12月	1,087	119.6%	821	127.1%	578	85.6%

(3) 管内における地域国別貿易額推移

【輸出】

年月	中国		アメリカ		EU	
	金額(億円)	前年同月比	金額(億円)	前年同月比	金額(億円)	前年同月比
2017年 1月	1,618	107.3%	3,542	85.9%	1,696	98.5%
2月	2,246	123.5%	4,217	104.3%	2,049	105.7%
3月	2,526	123.9%	4,667	103.5%	2,284	105.2%
4月	2,324	114.0%	4,151	102.9%	2,134	106.6%
5月	2,122	121.9%	3,704	116.5%	1,704	99.2%
6月	2,520	127.1%	4,439	106.1%	1,996	107.1%
7月	2,452	123.9%	4,267	104.0%	2,187	119.0%
8月	2,250	134.5%	3,908	120.9%	2,035	114.9%
9月	2,363	126.4%	4,537	108.3%	2,263	111.6%
10月	2,460	113.8%	4,128	102.2%	2,264	115.6%
11月	2,539	113.6%	4,823	112.6%	2,141	114.4%
12月	2,844	110.8%	5,103	108.3%	2,490	111.8%
2018年 1月	2,132	131.8%	3,601	101.7%	2,015	118.8%
2月	2,016	89.8%	4,314	102.3%	2,360	115.2%
3月	2,654	105.1%	4,743	101.6%	2,456	107.5%
4月	2,506	107.8%	4,381	105.5%	2,351	110.1%
5月	2,417	113.9%	3,871	104.5%	2,045	120.0%
6月	2,881	114.3%	4,369	98.4%	2,222	111.3%
7月	2,675	109.1%	4,377	102.6%	2,135	97.6%
8月	2,509	111.5%	4,232	108.3%	2,135	104.9%
9月	2,627	111.2%	4,252	93.7%	2,362	104.3%
10月	2,764	112.4%	4,417	107.0%	2,213	97.8%
11月	2,729	107.5%	4,376	90.7%	2,132	99.6%
12月	2,774	97.6%	4,465	87.5%	2,825	113.4%

【輸入】

年月	中国		アメリカ		EU	
	金額(億円)	前年同月比	金額(億円)	前年同月比	金額(億円)	前年同月比
2017年 1月	2,206	112.6%	602	95.1%	1,005	93.1%
2月	1,201	71.5%	642	94.1%	872	116.8%
3月	1,984	108.4%	772	117.0%	887	99.5%
4月	1,703	99.7%	632	100.4%	871	101.7%
5月	1,825	109.1%	633	81.7%	1,022	100.5%
6月	1,775	109.5%	619	85.2%	1,035	121.9%
7月	1,780	112.1%	623	119.4%	831	86.1%
8月	1,833	105.2%	642	109.2%	1,005	109.1%
9月	1,872	106.6%	550	100.1%	832	99.7%
10月	1,823	112.7%	622	106.8%	998	102.1%
11月	1,995	112.5%	696	105.8%	1,098	129.2%
12月	1,873	108.6%	691	117.8%	1,111	100.8%
2018年 1月	1,948	88.3%	872	145.0%	1,137	113.1%
2月	1,807	150.5%	757	117.8%	787	90.2%
3月	1,549	78.1%	716	92.7%	1,032	116.4%
4月	1,790	105.1%	765	121.1%	942	108.1%
5月	2,084	114.2%	720	113.8%	1,039	101.6%
6月	1,851	104.3%	652	105.4%	863	83.3%
7月	2,005	112.7%	715	114.8%	1,080	130.0%
8月	1,989	108.5%	685	106.8%	1,078	107.3%
9月	2,164	115.6%	805	146.3%	1,010	121.4%
10月	2,267	124.3%	884	142.1%	1,173	117.6%
11月	2,200	110.3%	742	106.6%	1,205	109.8%
12月	1,992	106.4%	826	119.5%	993	89.4%

#### (4) 全国港別貿易額順位表（一部抜粋）

【輸出】					(単位：百万円、%)					【輸入】					(単位：百万円、%)					
順位	港名	2018年			2017年		順位	港名	2018年			2017年		順位	港名	2018年			2017年	
		金額	前年比	構成比	金額	前年比			金額	前年比	構成比	金額	前年比			構成比	金額	前年比	構成比	
1	名古屋港	12,484,522	106.3%	15.3%	11,742,128	106.3%	1	成田空港	13,703,989	111.9%	16.6%	12,244,445	111.9%	1	成田空港	13,703,989	111.9%	16.6%	12,244,445	111.9%
2	成田空港	11,458,775	102.6%	14.1%	11,167,865	102.6%	2	東京港	11,656,455	99.6%	14.1%	11,701,087	99.6%	2	東京港	11,656,455	99.6%	14.1%	11,701,087	99.6%
3	横浜港	7,718,697	107.5%	9.5%	7,177,217	107.5%	3	名古屋港	5,336,835	109.7%	6.5%	4,865,646	109.7%	3	名古屋港	5,336,835	109.7%	6.5%	4,865,646	109.7%
4	東京港	6,039,750	103.0%	7.4%	5,862,127	103.0%	4	大阪港	4,971,306	104.5%	6.0%	4,755,320	104.5%	4	大阪港	4,971,306	104.5%	6.0%	4,755,320	104.5%
5	神戸港	5,819,818	103.3%	7.1%	5,631,705	103.3%	5	横浜港	4,753,762	115.0%	5.7%	4,133,560	115.0%	5	横浜港	4,753,762	115.0%	5.7%	4,133,560	115.0%
6	関西空港	5,266,042	93.3%	6.5%	5,643,930	93.3%	6	千葉港	3,964,417	119.6%	4.8%	3,314,539	119.6%	6	千葉港	3,964,417	119.6%	4.8%	3,314,539	119.6%
7	大阪港	4,242,687	115.5%	5.2%	3,674,184	115.5%	7	関西空港	3,947,767	100.2%	4.8%	3,940,635	100.2%	7	関西空港	3,947,767	100.2%	4.8%	3,940,635	100.2%
8	博多港	2,766,489	143.6%	3.4%	1,926,825	143.6%	8	神戸港	3,438,548	106.3%	4.2%	3,235,572	106.3%	8	神戸港	3,438,548	106.3%	4.2%	3,235,572	106.3%
9	三河港	2,639,526	102.6%	3.2%	2,571,564	102.6%	9	川崎港	2,365,191	106.3%	2.9%	2,224,818	106.3%	9	川崎港	2,365,191	106.3%	2.9%	2,224,818	106.3%
10	清水港	1,882,852	101.6%	2.3%	1,852,953	101.6%	10	四日市港	1,718,812	125.9%	2.1%	1,365,256	125.9%	10	四日市港	1,718,812	125.9%	2.1%	1,365,256	125.9%
—	その他	21,159,595	100.6%	26.0%	21,035,960	100.6%	—	その他	26,846,222	113.8%	32.5%	23,598,353	113.8%	—	その他	26,846,222	113.8%	32.5%	23,598,353	113.8%
全国計		81,478,753	104.1%	100.0%	78,286,457	104.1%	全国計		82,703,304	109.7%	100.0%	75,379,231	109.7%	全国計		82,703,304	109.7%	100.0%	75,379,231	109.7%

13	中部空港	1,068,200	115.9%	1.3%	921,270	115.9%	16	中部空港	1,109,627	115.5%	1.3%	960,461	115.5%
18	四日市港	836,362	104.2%	1.0%	802,602	104.2%	17	清水港	1,055,045	111.3%	1.3%	947,839	111.3%
33	御前崎港	291,069	104.4%	0.4%	278,694	104.4%	24	三河港	780,267	109.6%	0.9%	711,982	109.6%
48	衣浦港	153,112	111.7%	0.2%	137,030	111.7%	42	衣浦港	221,324	107.9%	0.3%	205,051	107.9%
85	津港	22,519	1719.6%	0.0%	1,310	1719.6%	64	津港	75,012	122.7%	0.1%	61,132	122.7%
94	田子の浦港	11,908	121.8%	0.0%	9,774	121.8%	88	田子の浦港	30,222	111.3%	0.0%	27,143	111.3%
136	静岡空港	9	107.4%	0.0%	8	107.4%	98	御前崎港	18,682	103.2%	0.0%	18,102	103.2%
							124	静岡空港	2,826	1622.1%	0.0%	174	1622.1%

#### (5) 管内主要港における主要輸出入品目

##### 【名古屋港】

【輸出】 (単位：百万円、%)									
順位	品名	単位	2018年			前年同期			順位
			数量	前年比	金額	数量	金額	前年比	
1	自動車	NO	1,377,469	105.8	3,116,513	1,301,713	2,882,291	105.8	1
2	自動車の部分品	KG	1,369,884,396	99.2	2,186,874	1,380,831,615	2,150,467	99.2	2
3	金属加工機械				544,339		452,433	120.3	4
4	原動機	KG	330,005,883	99.3	537,664	332,208,729	517,991	103.8	3
5	電気計測機器				437,793		409,837	106.8	5
輸出額					12,484,522		11,742,128	106.3	

【輸入】 (単位：百万円、%)									
順位	品名	単位	2018年			前年同期			順位
			数量	前年比	金額	数量	金額	前年比	
1	液化天然ガス	MT	7,490,470	101.0	417,895	7,416,350	335,481	124.6	2
2	衣類及び同附属品				380,122		355,163	107.0	1
3	アルミニウム及び同合金	MT	1,149,022	102.7	294,566	1,119,339	267,297	110.2	3
4	絶縁電線及び絶縁ケーブル	KG	107,348,255	111.6	245,145	96,189,557	216,780	113.1	5
5	原油	KL	4,374,272	64.7	228,785	6,765,453	253,339	90.3	4
輸入額					5,336,835		4,865,646	109.7	

##### 【中部空港】

【輸出】 (単位：百万円、%)									
順位	品名	単位	2018年			前年同期			順位
			数量	前年比	金額	数量	金額	前年比	
1	自動車の部分品	KG	44,084,989	266.3	88,381	16,556,613	41,311	213.9	5
2	電気計測機器				87,500		76,576	114.3	2
3	半導体等電子部品				76,742		82,952	92.5	1
4	電気回路等の機器				64,054		63,380	101.1	3
5	科学光学機器				49,498		47,101	105.1	4
輸出額					1,068,200		921,270	115.9	

## 【輸入】

(単位：百万円、%)

順位	品名	単位	2018年					前年同期		
			数量		金額			数量	金額	順位
				前年比		前年比	構成比			
1	医薬品	KG	992,836	88.3	126,439	91.3	11.4	1,124,636	138,506	1
2	原動機	MT	2,267	135.4	122,203	172.5	11.0	1,674	70,829	4
3	半導体等電子部品				101,196	109.3	9.1		92,584	2
4	有機化合物				74,859	86.5	6.7		86,555	3
5	航空機類	MT	774	97.1	60,756	115.0	5.5	797	52,853	5
輸入額					1,109,627	115.5	100.0		960,461	

## 【清水港】

## 【輸出】

(単位：百万円、%)

順位	品名	単位	2018年						前年同期		
			数量		金額			数量	金額	順位	
				前年比		前年比	構成比				
1	原動機	KG	73,827,582	122.1	230,873	115.0	12.3	60,454,425	200,692	2	
2	自動車の部分品	KG	169,062,082	100.0	211,339	91.4	11.2	169,034,449	231,249	1	
3	二輪自動車類				135,783	82.9	7.2		163,817	3	
4	科学光学機器				84,864	93.6	4.5		90,694	4	
5	電気回路等の機器				68,527	99.0	3.6		69,250	5	
輸出額					1,882,852	101.6	100.0		1,852,953		

## 【輸入】

(単位：百万円、%)

順位	品名	単位	2018年					前年同期		
			数量		金額			数量	金額	順位
				前年比		前年比	構成比			
1	魚介類及び同調製品	MT	220,534	97.9	180,247	103.1	17.1	225,184	174,910	1
2	液化天然ガス	MT	1,193,657	107.4	71,546	134.8	6.8	1,111,778	53,063	2
3	有機化合物				40,496	113.2	3.8		35,765	3
4	パルプ	MT	399,711	87.0	36,679	105.8	3.5	459,411	34,656	4
5	がん具及び遊戯用具	KG	5,985,169	213.6	35,952	419.9	3.4	2,802,659	8,562	30
輸入額					1,055,045	111.3	100.0		947,839	

## 【三河港】

## 【輸出】

(単位：百万円、%)

順位	品名	単位	2018年					前年同期		
			数量		金額			数量	金額	順位
				前年比		前年比	構成比			
1	自動車	NO	909,743	97.4	2,498,692	101.5	94.7	934,330	2,462,310	1
2	船舶類	NO	9	150.0	28,980	141.3	1.1	6	20,505	2
3	鉄鋼	MT	359,342	167.1	24,926	181.8	0.9	214,998	13,709	4
4	その他の化学製品	MT	67,070	111.2	20,199	109.5	0.8	60,320	18,450	3
5	荷役機械				10,808	138.0	0.4		7,833	7
輸出額					2,639,526	102.6	100.0		2,571,564	

## 【輸入】

(単位：百万円、%)

順位	品名	単位	2018年						前年同期		
			数量		金額			数量	金額	順位	
											前年比
1	自動車	NO	206,051	108.5	677,141	111.9	86.8	189,969	604,863	1	
2	鉄鋼	MT	412,682	112.9	32,928	109.6	4.2	365,392	30,057	2	
3	果実	KG	38,225,998	140.8	9,465	133.2	1.2	27,150,457	7,108	4	
4	有機化合物				6,726	164.9	0.9		4,078	5	
5	魚介類及び同調製品	MT	4,876	96.9	3,943	113.1	0.5	5,033	3,487	6	
輸入額					780,267	109.6	100.0		711,982		

## 【四日市港】

### 【輸出】

(単位：百万円、%)

順位	品名	単位	2018年					前年同期		
			数量		金額			数量	金額	順位
				前年比		前年比	構成比			
1	石油製品				88,725	158.0	10.6		56,138	4
2	電気回路等の機器				78,325	106.6	9.4		73,502	1
3	自動車の部分品	KG	38,554,213	117.2	63,961	119.5	7.6	32,886,211	53,539	5
4	有機化合物				62,907	105.9	7.5		59,412	3
5	プラスチック	MT	286,296	95.5	62,889	93.6	7.5	299,909	67,208	2
輸出額					836,362	104.2	100.0		802,602	

### 【輸入】

(単位：百万円、%)

順位	品名	単位	2018年					前年同期		
			数量		金額			数量	金額	順位
				前年比		前年比	構成比			
1	原粗油	KL	18,469,888	109.0	929,253	143.4	54.1	16,941,846	648,216	1
2	液化天然ガス	MT	5,298,756	89.2	304,858	111.1	17.7	5,939,954	274,391	2
3	石油製品				69,908	111.2	4.1		62,890	3
4	液化石油ガス	MT	809,210	90.9	51,809	104.8	3.0	889,789	49,457	4
5	石炭	MT	3,183,227	105.8	40,913	122.9	2.4	3,009,639	33,279	5
輸入額					1,718,812	125.9	100.0		1,365,256	

## (6) 管内主要品目の全国港別構成比

### 【輸出】

#### 自動車

港名	金額(億円)	前年比	全国比
全国計	123,072	104.1%	100.0%
名古屋港	31,165	108.1%	25.3%
三河港	24,987	101.5%	20.3%
横浜港	17,071	107.0%	13.9%
荻田港	9,651	84.1%	7.8%
広島港	8,976	92.9%	7.3%
その他	31,222	112.6%	25.4%

#### 自動車の部分品

港名	金額(億円)	前年比	全国比
全国計	39,909	102.4%	100.0%
名古屋港	21,869	101.7%	54.8%
東京港	4,144	102.2%	10.4%
横浜港	3,819	102.9%	9.6%
清水港	2,113	91.4%	5.3%
神戸港	1,764	127.8%	4.4%
その他	6,201	103.3%	15.5%

#### 原動機

港名	金額(億円)	前年比	全国比
全国計	29,488	107.4%	100.0%
名古屋港	5,377	103.8%	18.2%
横浜港	3,799	101.9%	12.9%
東京港	3,510	110.0%	11.9%
神戸港	3,124	115.0%	10.6%
成田空港	2,673	116.1%	9.1%
その他	11,005	106.5%	37.3%

#### 自動車(数量)

港名	数量(台)	前年比	全国比
全国計	6,114,235	102.6%	100.0%
名古屋港	1,377,469	105.8%	22.5%
三河港	909,743	97.4%	14.9%
横浜港	896,790	108.0%	14.7%
広島港	429,891	91.2%	7.0%
荻田港	396,870	83.1%	6.5%
その他	2,103,472	108.0%	34.4%

### 【輸入】

#### 原粗油

港名	金額(億円)	前年比	全国比
全国計	89,063	124.5%	100.0%
千葉港	17,978	133.6%	20.2%
鹿児島港	10,200	119.6%	11.5%
四日市港	9,293	143.4%	10.4%
堺港	8,541	127.0%	9.6%
水島港	7,703	128.8%	8.6%
その他	35,349	116.3%	39.7%

#### 液化天然ガス

港名	金額(億円)	前年比	全国比
全国計	47,272	120.7%	100.0%
川崎港	6,854	127.7%	14.5%
千葉港	5,714	110.8%	12.1%
木更津港	5,597	126.9%	11.8%
堺港	5,040	116.6%	10.7%
名古屋港	4,179	124.6%	8.8%
その他	19,888	120.1%	42.1%

#### 自動車

港名	金額(億円)	前年比	全国比
全国計	14,284	109.3%	100.0%
三河港	6,771	111.9%	47.4%
千葉港	3,299	99.1%	23.1%
日立港	2,118	112.7%	14.8%
横浜港	1,111	151.2%	7.8%
成田空港	327	83.9%	2.3%
その他	657	95.9%	4.6%

#### 自動車(数量)

港名	数量(台)	前年比	全国比
全国計	387,547	107.7%	100.0%
三河港	206,051	108.5%	53.2%
千葉港	81,812	99.9%	21.1%
日立港	43,450	104.5%	11.2%
横浜港	27,426	196.7%	7.1%
横須賀港	14,653	89.9%	3.8%
その他	14,155	87.5%	3.7%

## 税関ロゴマーク

税関ロゴマークのデザインは、航空機、船、ゲート（門）を組み合わせて構成されています。

ロゴマークにある、ゲート（門）の中の秤は公平を、鍵は保全を意味し、税関の役割を図で表現するとともに、3つの桜が税関の使命（安全・安心な社会の確保、関税等の適正・公平な課税、貿易の円滑化）を示しています。



## 税関イメージキャラクター『カスタム君』

『カスタム君』は、麻薬探知犬をモデルとした税関イメージキャラクターです。

名前は、英語で税関をCUSTOMS（カスタムス）ということから名付けられました。

密輸防止の街頭キャンペーンや税関展、広報ビデオやパンフレットなど、様々な場において、税関の広報活動に貢献しています。



本資料を引用する場合、名古屋税関の資料による旨を注記して下さい。

本資料に関するお問い合わせは、名古屋税関 調査部 調査統計課（TEL052-654-4176）までお願いします。

また、貿易統計は名古屋税関 HP でもご覧いただけます。

《 <http://www.customs.go.jp/nagoya/> 》