

## 八代税関支署 管内貿易概況(速報)

### [令和元年8月分]

( 附 表 )

**輸出入総額** 165億46百万円〔前年同月比 113.4% ( + 19億58百万円 )〕  
2か月ぶりの増

**輸出入差引** ▲ 74億07百万円 入超

**輸 出** 45億69百万円〔前年同月比 158.4% ( + 16億84百万円 )〕 大幅増

〔その他の化学製品〕や〔金属鉱及びびくず〕などが減少したものの、〔輸送用機器〕や〔鉄鋼〕などが増加したことにより輸出総額は45億69百万円となり、前年同月と比べ158.4% (+16億84百万円) と4ヵ月ぶりの増となった。

輸送用機器 23億32百万円〔前年同月比 13.4倍 ( + 21億58百万円 )〕  
鉄鋼 93百万円〔 同 全増 ( + 93百万円 )〕  
その他の化学製品 44百万円〔 同 17.9% ( ▲ 2億04百万円 )〕  
金属鉱及びびくず 4億76百万円〔 同 77.5% ( ▲ 1億38百万円 )〕  
ゴム製品 5百万円〔 同 4.0% ( ▲ 1億20百万円 )〕

**輸 入** 119億76百万円〔前年同月比 102.3% ( + 2億74百万円 )〕 微増

〔非鉄金属〕や〔穀物及び同調製品〕などが減少したものの、〔一般機械〕や〔肥料〕などが増加したことにより輸入総額は119億76百万円となり、前年同月と比べ102.3% (+2億74百万円) と2ヵ月ぶりの増となった。

一般機械 7億90百万円〔前年同月比 166.4% ( + 3億15百万円 )〕  
肥料 6億63百万円〔 同 184.3% ( + 3億03百万円 )〕  
粗鉱物 2億21百万円〔 同 12.0倍 ( + 2億02百万円 )〕  
石炭 41億27百万円〔 同 104.0% ( + 1億60百万円 )〕  
非鉄金属 6億42百万円〔 同 48.5% ( ▲ 6億82百万円 )〕  
穀物及び同調製品 19億95百万円〔 同 81.4% ( ▲ 4億56百万円 )〕

## ○国別輸出(上位3カ国)

国名	輸出額 (百万円)	前年同月比	構成比	主な品目
パナマ	2,100	全増	46.0%	輸送用機器(船舶類)
大韓民国	618	128.9%	13.5%	金属鉱及びびくず、鉄鋼
中華人民共和国	475	59.5%	10.4%	電気機器、木材及びコルク

## ○国別輸入(上位3カ国)

国名	輸入額 (百万円)	前年同月比	構成比	主な品目
オーストラリア	4,014	88.2%	33.5%	石炭、穀物及び同調製品
中華人民共和国	2,002	2.3倍	16.7%	穀物及び同調製品、飼料
ブラジル	1,767	3.5倍	14.8%	穀物及び同調製品、木製品及びコルク製品(除く家具)

## ○主要輸出品(上位5品目)

品名	輸出額 (百万円)	前年同月比	構成比	主な仕向国
輸送用機器	2,332	13.4倍	51.0%	パナマ、中華人民共和国
電気機器	587	111.0%	12.8%	アメリカ、中華人民共和国
一般機械	519	95.0%	11.4%	インドネシア、マレーシア
金属鉱及びびくず	476	77.5%	10.4%	大韓民国、台湾
木材及びコルク	162	81.6%	3.6%	中華人民共和国、大韓民国

## ○主要輸入品(上位5品目)

品名	輸入額 (百万円)	前年同月比	構成比	主な仕出国
石炭	4,127	104.0%	34.5%	オーストラリア、アメリカ
穀物及び同調製品	1,995	81.4%	16.7%	ブラジル、中華人民共和国
一般機械	790	166.4%	6.6%	ベトナム、中華人民共和国
木製品及びコルク製品(除く家具)	738	110.2%	6.2%	ブラジル、中華人民共和国
肥料	663	184.3%	5.5%	マレーシア、中華人民共和国

※ 輸出はFOB価格、輸入はCIF価格による。

※ 本資料に関するお問い合わせは、八代税関支署統括審査官部門(0965-37-1765)へお願いします。

八代税関支署管内貿易概況（速報）  
[令和元年8月分]

## ◎八代税関支署管内 貿易総額

区 分	当 月 (百万円)	前 年 同月比	長崎税関 管内比	累 計 (百万円)	前 年 同期比	長崎税関 管内比
輸 出	4,569	158.4%	15.7%	25,536	110.7%	7.5%
輸 入	11,976	102.3%	9.6%	73,135	104.7%	7.8%
入(△)出超	△ 7,407	-	-	△ 47,599	-	-

## ◎長崎税関管内 貿易総額

区 分	当 月 (百万円)	前 年 同月比	累 計 (百万円)	前 年 同期比
輸 出	29,192	64.1%	342,447	102.8%
輸 入	124,848	80.5%	936,032	89.3%
入(△)出超	△ 95,656	-	△ 593,586	-

注 1 輸出はFOB価格、輸入はCIF価格による。

2 輸出は当該貨物を積載する船舶又は航空機の出港の日、輸入は当該貨物の許可の日をもって計上される。  
(ただし、蔵入貨物、移入貨物及び輸入許可前引取貨物は承認の日をもって計上される。)

3 本資料における貿易額は、八代支署管内の各官署が管轄する区域に蔵置された貨物の通関額である。

4 数量又は価額欄中の「0」は表示単位に満たないもの、「-」は実績がないもの、「殆全増」は前年比が100倍以上のもの。

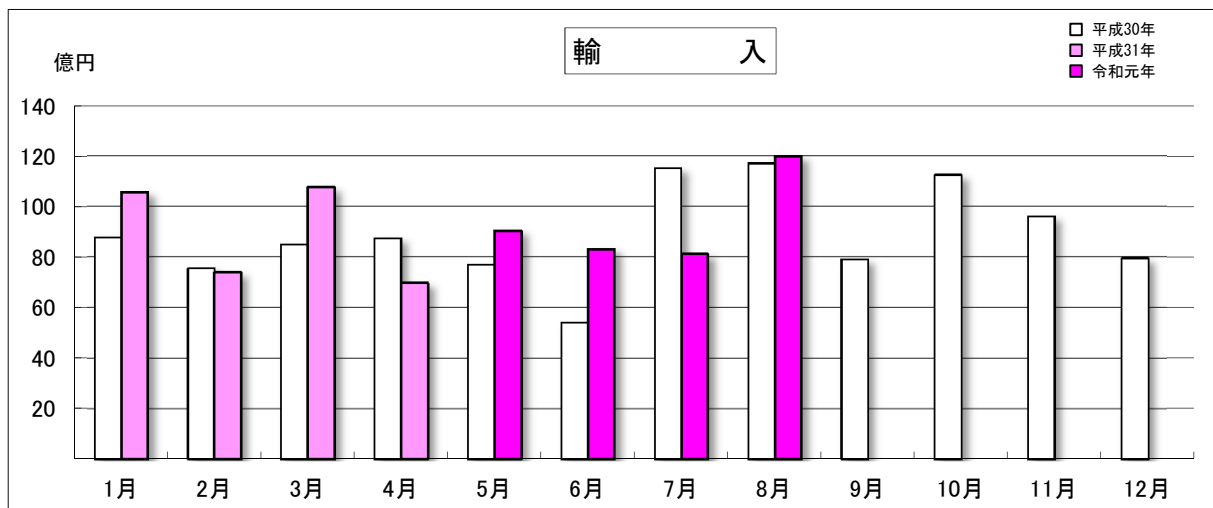
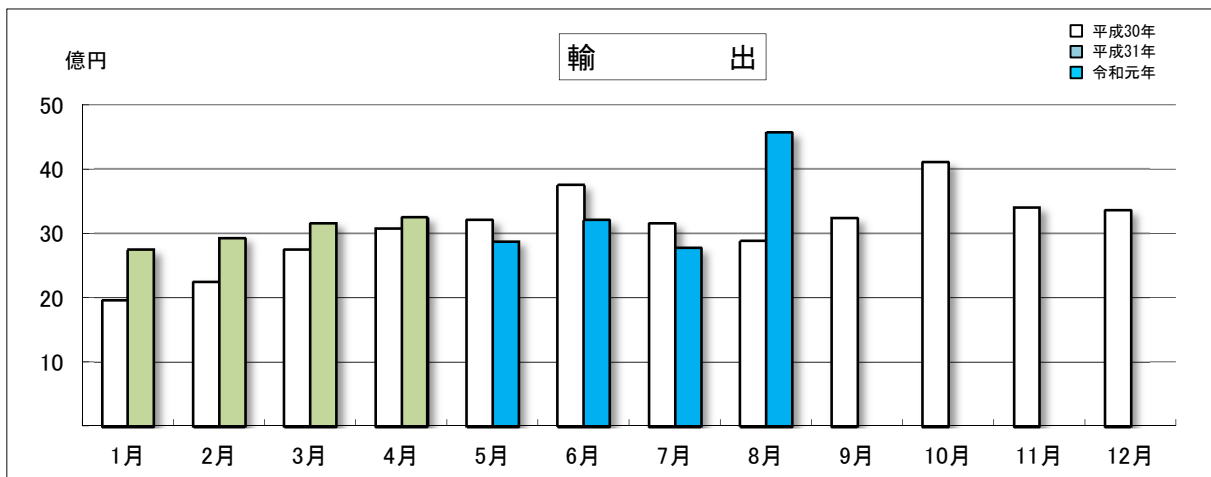
5 輸出の当月分、輸入の当月分及び前月分は速報値である。

6 本資料を他に転載する場合は、必ず八代税関支署の資料に基づく旨を注記してください。

◎八代税関支署管内 月別貿易額推移

(単位：百万円)

区 分	輸 出			輸 入		
	令和元年 (平成31年)	平成30年	前年同月比	令和元年 (平成31年)	平成30年	前年同月比
1月	2,752	1,962	140.2%	10,572	8,770	120.5%
2月	2,933	2,251	130.3%	7,393	7,560	97.8%
3月	3,161	2,753	114.8%	10,765	8,502	126.6%
4月	3,252	3,084	105.5%	6,971	8,742	79.7%
5月	2,881	3,214	89.7%	9,036	7,689	117.5%
6月	3,210	3,756	85.5%	8,305	5,391	154.1%
7月	2,778	3,158	88.0%	8,118	11,514	70.5%
8月	4,569	2,885	158.4%	11,976	11,703	102.3%
9月		3,244			7,912	
10月		4,110			11,250	
11月		3,413			9,599	
12月		3,363			7,946	
累計	25,536	37,192		73,135	106,580	
当月までの累計	25,536	23,062	110.7%	73,135	69,872	104.7%



◎八代税関支署管内 主要輸出品表

品名	単位	8月					1月以降累計			
		数量	価額(千円)	前年同月比		構成比	数量	価額(千円)	前年同期比	
				数量	価額				数量	価額
<b>輸出総額</b>			<b>4,569,395</b>		<b>158.4%</b>	<b>100.0%</b>		<b>25,536,478</b>		<b>110.7%</b>
<b>食料品及び動物</b>			<b>55,687</b>		<b>39.3%</b>	<b>1.2%</b>		<b>351,635</b>		<b>58.2%</b>
魚介類及び同調製品	MT	29	18,761	36.7%	21.2%	0.4%	126	103,192	35.2%	32.4%
魚介類	MT	29	18,761	36.7%	21.2%	0.4%	126	103,192	35.2%	32.4%
穀物及び同調製品	MT	15	8,964	60.0%	69.3%	0.2%	197	78,086	65.0%	66.7%
その他の調製食料品			27,132		67.0%	0.6%		160,381		100.8%
<b>原材料</b>			<b>671,745</b>		<b>76.8%</b>	<b>14.7%</b>		<b>4,963,812</b>		<b>78.6%</b>
木材及びコルク			162,383		81.6%	3.6%		1,780,042		116.8%
木材			162,383		81.6%	3.6%		1,780,042		117.1%
金属鉱及びびくず	MT	11,499	476,169	82.6%	77.5%	10.4%	56,277	2,787,532	74.5%	65.5%
(鉄鋼くず)	MT	10,544	339,395	77.8%	62.8%	7.4%	49,687	1,813,543	71.8%	60.1%
<b>化学製品</b>			<b>207,043</b>		<b>51.8%</b>	<b>4.5%</b>		<b>2,474,366</b>		<b>119.4%</b>
元素及び化合物			85,315		101.0%	1.9%		725,146		145.2%
有機化合物			85,315		111.7%	1.9%		725,146		147.8%
プラスチック	MT	976	59,546	2.3倍	114.4%	1.3%	6,723	568,976	136.8%	97.0%
その他の化学製品	MT	157	44,431	46.0%	17.9%	1.0%	1,495	993,268	132.0%	119.0%
<b>原料別製品</b>			<b>146,317</b>		<b>86.2%</b>	<b>3.2%</b>		<b>1,587,936</b>		<b>62.1%</b>
ゴム製品	MT	72	4,957	22.2%	4.0%	0.1%	633	128,340	19.6%	11.4%
紙類及び同製品	MT	187	18,190	72.2%	66.0%	0.4%	1,589	159,165	92.7%	97.7%
鉄鋼	MT	1,871	93,250	全増	全増	2.0%	19,077	1,085,864	119.4%	111.3%
金属製品			29,660		2.7倍	0.6%		189,844		69.6%
<b>機械類及び輸送用機器</b>			<b>3,438,048</b>		<b>2.8倍</b>	<b>75.2%</b>		<b>15,530,193</b>		<b>139.4%</b>
一般機械			519,110		95.0%	11.4%		4,725,210		117.2%
原動機	KG	174,869	394,250	94.1%	104.7%	8.6%	1,424,923	3,060,278	105.6%	111.6%
電気機器			587,136		111.0%	12.8%		5,298,805		103.0%
輸送用機器			2,331,802		13.4倍	51.0%		5,506,178		2.8倍
二輪自動車類			231,046		134.0%	5.1%		3,396,948		185.2%
船舶類	NO	1	2,100,000	全増	全増	46.0%	1	2,100,000	100.0%	21.0倍
<b>雑製品</b>			<b>43,727</b>		<b>96.1%</b>	<b>1.0%</b>		<b>507,729</b>		<b>174.5%</b>
その他の雑製品			36,457		91.5%	0.8%		436,070		169.1%
プラスチック製品	KG	57,388	36,457	122.2%	98.4%	0.8%	471,903	423,946	138.4%	174.6%

◎八代税関支署管内 主要輸入品表

品名	単位	8月					1月以降累計			
		数量	価額(千円)	前年同月比		構成比	数量	価額(千円)	前年同期比	
				数量	価額				数量	価額
<b>輸入総額</b>			<b>11,976,192</b>		<b>102.3%</b>	<b>100.0%</b>		<b>73,135,339</b>		<b>104.7%</b>
<b>食料品及び動物</b>			<b>2,334,984</b>		<b>87.7%</b>	<b>19.5%</b>		<b>16,206,071</b>		<b>109.1%</b>
魚介類及び同調製品	MT	12	3,774	26.1%	24.1%	0.0%	5,958	1,088,533	96.2%	99.0%
魚介類	KG	-	-	全減	全減	-	5,897,630	1,067,808	96.4%	99.7%
穀物及び同調製品	MT	64,754	1,994,960	103.6%	81.4%	16.7%	425,252	11,635,394	114.5%	113.3%
米	MT	5,975	573,558	70.4%	62.0%	4.8%	21,053	1,537,317	99.5%	100.8%
大麦及びはだか麦	MT	7,793	205,553	76.8%	46.5%	1.7%	56,421	1,765,195	104.0%	94.5%
とうもろこし	MT	50,329	1,183,941	123.7%	119.5%	9.9%	336,129	7,909,312	119.5%	122.2%
飼料	MT	6,143	242,336	156.8%	138.4%	2.0%	71,995	2,977,478	111.6%	97.9%
植物性油かす	MT	4,552	203,606	153.2%	141.3%	1.7%	62,758	2,681,915	109.6%	96.0%
<b>原材料</b>			<b>312,842</b>		<b>2.8倍</b>	<b>2.6%</b>		<b>2,116,420</b>		<b>104.3%</b>
採油用の種・ナット及び核	MT	400	32,906	2.9倍	3.1倍	0.3%	3,000	232,371	109.7%	105.7%
木材及びコルク			40,736		66.3%	0.3%		618,068		49.0%
木材			39,903		67.2%	0.3%		585,582		47.6%
粗鉱物	MT	19,759	220,838	8.0倍	12.0倍	1.8%	81,430	1,084,327	3.2倍	2.9倍
<b>鉱物性燃料</b>			<b>4,248,253</b>		<b>106.8%</b>	<b>35.5%</b>		<b>19,282,346</b>		<b>103.6%</b>
石炭	MT	435,422	4,126,705	147.2%	104.0%	34.5%	1,639,615	18,540,876	107.7%	102.1%
石油製品			111,153		30.8倍	0.9%		710,276		170.7%
<b>化学製品</b>			<b>1,491,586</b>		<b>133.8%</b>	<b>12.5%</b>		<b>10,050,839</b>		<b>108.4%</b>
元素及び化合物			590,454		99.2%	4.9%		4,508,004		87.3%
有機化合物			552,990		98.5%	4.6%		4,290,722		86.1%
肥料	MT	18,150	662,848	188.6%	184.3%	5.5%	93,296	3,460,785	150.2%	151.4%
プラスチック	MT	1,115	166,325	2.1倍	178.6%	1.4%	9,230	1,314,951	132.1%	118.3%
その他の化学製品	MT	480	37,652	64.7%	74.9%	0.3%	7,503	534,929	110.6%	108.2%
<b>原料別製品</b>			<b>1,763,453</b>		<b>76.4%</b>	<b>14.7%</b>		<b>14,170,424</b>		<b>100.6%</b>
木製品及びコルク製品(除家具)			738,035		110.2%	6.2%		6,104,696		99.6%
合板・ウッドパネル			2,148		1.6%	0.0%		693,130		90.1%
(合板)			2,148		1.6%	0.0%		693,130		90.1%
パルプウッド等	MT	25,410	597,228	111.5%	143.8%	5.0%	205,344	4,314,101	88.9%	96.2%
(ウッドチップ)	MT	25,296	575,108	111.4%	144.3%	4.8%	204,661	4,171,430	88.8%	96.0%
木製建具及び建築用木工品	KG	516,227	134,912	125.1%	121.8%	1.1%	3,995,364	1,053,356	130.3%	126.8%
紙類及び同製品	MT	52	11,146	162.5%	145.5%	0.1%	434	90,137	95.8%	102.7%
非鉄金属	MT	3,205	641,687	59.5%	48.5%	5.4%	22,116	4,703,897	114.3%	98.7%
アルミニウム及び同合金	MT	3,205	641,687	59.5%	48.5%	5.4%	22,116	4,703,897	114.3%	98.7%
金属製品			232,951		114.7%	1.9%		2,087,683		111.9%
<b>機械類及び輸送用機器</b>			<b>1,595,594</b>		<b>121.7%</b>	<b>13.3%</b>		<b>9,133,561</b>		<b>117.4%</b>
一般機械			790,399		166.4%	6.6%		4,821,690		103.7%
原動機	MT	486	657,833	165.3%	151.9%	5.5%	3,135	4,046,371	127.2%	116.3%
電気機器			497,153		85.7%	4.2%		2,445,147		178.6%
半導体等電子部品			219,408		12.9倍	1.8%		1,422,316		4.2倍
輸送用機器			308,042		120.3%	2.6%		1,866,724		106.0%
二輪自動車類			307,768		123.9%	2.6%		1,852,886		106.6%
<b>雑製品</b>			<b>216,751</b>		<b>102.4%</b>	<b>1.8%</b>		<b>1,957,273</b>		<b>89.0%</b>
その他の雑製品			142,946		97.8%	1.2%		1,428,391		83.1%

◎八代税関支署管内 輸出地域(国)別表

区 分	8 月			1月以降累計		
	価額(千円)	前年同月比	構成比	価額(千円)	前年同期比	構成比
<b>輸出総額</b>	<b>4,569,395</b>	<b>158.4%</b>	<b>100.0%</b>	<b>25,536,478</b>	<b>110.7%</b>	<b>100.0%</b>
<b>アジア</b>	<b>2,062,384</b>	<b>87.2%</b>	<b>45.1%</b>	<b>18,927,412</b>	<b>109.1%</b>	<b>74.1%</b>
大韓民国	618,215	128.9%	13.5%	4,758,652	105.7%	18.6%
中華人民共和国	474,521	59.5%	10.4%	5,137,505	94.0%	20.1%
台湾	95,861	16.5倍	2.1%	273,025	59.4%	1.1%
モンゴル	1,251	113.0%	0.0%	4,319	182.8%	0.0%
香港	30,714	119.3%	0.7%	101,338	64.1%	0.4%
ベトナム	61,976	22.5%	1.4%	870,804	80.8%	3.4%
タイ	160,857	94.1%	3.5%	2,299,428	189.6%	9.0%
シンガポール	62,227	142.8%	1.4%	930,706	159.1%	3.6%
マレーシア	142,422	175.7%	3.1%	915,305	138.2%	3.6%
フィリピン	24,901	95.6%	0.5%	268,334	2.9倍	1.1%
インドネシア	252,280	93.0%	5.5%	1,983,477	109.0%	7.8%
カンボジア	1,583	141.6%	0.0%	4,042	88.7%	0.0%
ラオス	-	全減	-	5,926	48.1%	0.0%
インド	116,866	69.1%	2.6%	1,283,498	107.1%	5.0%
パキスタン	10,450	191.8%	0.2%	64,903	111.6%	0.3%
バングラデシュ	8,260	6.2倍	0.2%	26,150	104.3%	0.1%
<b>中東</b>	<b>40,946</b>	<b>169.1%</b>	<b>0.9%</b>	<b>234,100</b>	<b>144.5%</b>	<b>0.9%</b>
イラク	15,953	91.5%	0.3%	30,846	92.1%	0.1%
サウジアラビア	24,993	20.8倍	0.5%	136,023	2.5倍	0.5%
イスラエル	-	全減	-	28,070	128.5%	0.1%
アラブ首長国連邦	-	全減	-	32,869	83.3%	0.1%
<b>西欧</b>	<b>157,107</b>	<b>185.5%</b>	<b>3.4%</b>	<b>1,329,438</b>	<b>97.4%</b>	<b>5.2%</b>
ノルウェー	5,095	全増	0.1%	45,743	128.1%	0.2%
スウェーデン	684	141.6%	0.0%	48,880	106.2%	0.2%
デンマーク	3,505	2.8倍	0.1%	72,553	2.7倍	0.3%
英国	68,087	2.7倍	1.5%	379,217	82.9%	1.5%
アイルランド	-	全減	-	16,402	90.9%	0.1%
オランダ	2,246	全増	0.0%	41,665	2.5倍	0.2%
ベルギー	5,521	21.9倍	0.1%	16,510	77.3%	0.1%
フランス	19,927	112.1%	0.4%	286,651	134.3%	1.1%
ドイツ	20,176	3.7倍	0.4%	188,232	82.2%	0.7%
スイス	598	2.4倍	0.0%	26,009	5.8倍	0.1%
ポルトガル	321	全増	0.0%	14,853	2.2倍	0.1%
スペイン	18,830	92.1%	0.4%	54,547	71.5%	0.2%
イタリア	942	12.9%	0.0%	60,618	41.3%	0.2%
フィンランド	2,458	全増	0.1%	14,863	2.9倍	0.1%
セルビア	-	-	-	20,181	96.0%	0.1%
ギリシャ	1,901	6.1倍	0.0%	4,799	116.2%	0.0%
キプロス	830	全増	0.0%	2,243	全増	0.0%
トルコ	5,986	2.9倍	0.1%	25,735	3.1倍	0.1%
クロアチア	-	-	-	5,155	7.0倍	0.0%
<b>中東欧・ロシア等</b>	<b>29,413</b>	<b>103.3%</b>	<b>0.6%</b>	<b>276,264</b>	<b>79.6%</b>	<b>1.1%</b>
ポーランド	4,929	全増	0.1%	28,773	150.2%	0.1%
ロシア	18,950	75.2%	0.4%	180,255	70.4%	0.7%
ルーマニア	460	2.3倍	0.0%	16,578	159.9%	0.1%
ブルガリア	-	-	-	7,471	8.8倍	0.0%
エストニア	3,320	全増	0.1%	4,018	67.8%	0.0%
ラトビア	-	-	-	10,641	全増	0.0%
リトアニア	-	-	-	7,159	22.9倍	0.0%
チェコ	-	全減	-	6,778	75.2%	0.0%
スロバキア	1,754	4.2倍	0.0%	4,523	91.0%	0.0%
<b>北米</b>	<b>170,482</b>	<b>46.7%</b>	<b>3.7%</b>	<b>2,250,959</b>	<b>66.8%</b>	<b>8.8%</b>
アメリカ合衆国	170,482	46.7%	3.7%	2,247,243	66.8%	8.8%
<b>中南米</b>	<b>2,100,000</b>	<b>全増</b>	<b>46.0%</b>	<b>2,110,904</b>	<b>21.1倍</b>	<b>8.3%</b>
パナマ	2,100,000	全増	46.0%	2,110,904	全増	8.3%
<b>アフリカ</b>	<b>2,788</b>	<b>89.9%</b>	<b>0.1%</b>	<b>261,497</b>	<b>97.9%</b>	<b>1.0%</b>
アルジェリア	-	-	-	30,392	125.4%	0.1%
ガーナ	-	-	-	194,434	105.5%	0.8%
南アフリカ共和国	2,788	89.9%	0.1%	30,893	88.1%	0.1%
<b>大洋州</b>	<b>6,275</b>	<b>39.4%</b>	<b>0.1%</b>	<b>145,904</b>	<b>138.7%</b>	<b>0.6%</b>
オーストラリア	4,986	52.8%	0.1%	117,043	150.3%	0.5%
ニュージーランド	262	4.9%	0.0%	21,185	90.0%	0.1%

◎八代税関支署管内 輸入地域(国)別表

区 分	8 月			1月以降累計		
	価額(千円)	前年同月比	構成比	価額(千円)	前年同期比	構成比
<b>輸入総額</b>	<b>11,976,192</b>	<b>102.3%</b>	<b>100.0%</b>	<b>73,135,339</b>	<b>104.7%</b>	<b>100.0%</b>
<b>アジア</b>	<b>4,466,638</b>	<b>132.5%</b>	<b>37.3%</b>	<b>30,991,867</b>	<b>115.4%</b>	<b>42.4%</b>
大韓民国	373,827	55.9%	3.1%	2,950,846	95.4%	4.0%
中華人民共和国	2,002,036	2.3倍	16.7%	11,839,529	109.2%	16.2%
台湾	-	全減	-	94,277	4.7倍	0.1%
香港	-	-	-	3,913	全増	0.0%
ベトナム	742,873	84.8%	6.2%	5,731,644	103.0%	7.8%
タイ	408,945	154.2%	3.4%	3,384,051	116.5%	4.6%
シンガポール	-	-	-	8,737	4.1倍	0.0%
マレーシア	623,720	132.5%	5.2%	3,966,720	153.3%	5.4%
フィリピン	93,379	97.1%	0.8%	889,389	145.8%	1.2%
インドネシア	26,704	76.7%	0.2%	241,304	90.3%	0.3%
ラオス	9,129	全増	0.1%	43,860	全増	0.1%
ミャンマー	-	-	-	6,330	38.7%	0.0%
インド	13,107	19.6%	0.1%	362,344	111.1%	0.5%
パキスタン	172,918	全増	1.4%	1,461,472	2.4倍	2.0%
バングラデシュ	-	全減	-	6,938	52.9%	0.0%
<b>中東</b>	<b>122,151</b>	<b>全増</b>	<b>1.0%</b>	<b>576,229</b>	<b>183.7%</b>	<b>0.8%</b>
サウジアラビア	122,151	全増	1.0%	551,989	176.8%	0.8%
カタール	-	-	-	23,799	全増	0.0%
イスラエル	-	-	-	441	33.6%	0.0%
<b>西欧</b>	<b>141,281</b>	<b>197.9%</b>	<b>1.2%</b>	<b>521,764</b>	<b>106.8%</b>	<b>0.7%</b>
スウェーデン	29,942	110.4%	0.3%	147,180	135.2%	0.2%
デンマーク	-	全減	-	2,915	65.2%	0.0%
英国	4,115	113.9%	0.0%	19,351	179.9%	0.0%
オランダ	-	-	-	8,071	2.6倍	0.0%
ベルギー	-	-	-	22,756	6.7倍	0.0%
ドイツ	31,631	86.7%	0.3%	143,670	78.6%	0.2%
スイス	-	-	-	9,449	72.4%	0.0%
ポルトガル	859	全増	0.0%	4,613	2.4倍	0.0%
スペイン	67,730	全増	0.6%	89,181	10.7倍	0.1%
イタリア	6,456	2.9倍	0.1%	63,048	101.0%	0.1%
フィンランド	-	全減	-	3,105	47.7%	0.0%
オーストリア	548	86.2%	0.0%	8,425	30.1%	0.0%
<b>中東欧・ロシア等</b>	<b>353,622</b>	<b>33.3%</b>	<b>3.0%</b>	<b>6,078,813</b>	<b>144.6%</b>	<b>8.3%</b>
ロシア	350,827	33.1%	2.9%	6,047,653	144.9%	8.3%
エストニア	965	2.7倍	0.0%	2,653	83.3%	0.0%
ラトビア	1,439	全増	0.0%	16,606	161.2%	0.0%
チェコ	391	80.1%	0.0%	11,901	115.0%	0.0%
<b>北米</b>	<b>1,069,437</b>	<b>50.8%</b>	<b>8.9%</b>	<b>7,931,518</b>	<b>77.5%</b>	<b>10.8%</b>
カナダ	51,774	190.0%	0.4%	702,886	25.9%	1.0%
アメリカ合衆国	1,017,663	49.0%	8.5%	7,228,632	96.1%	9.9%
<b>中南米</b>	<b>1,780,280</b>	<b>3.3倍</b>	<b>14.9%</b>	<b>6,717,389</b>	<b>87.7%</b>	<b>9.2%</b>
メキシコ	-	-	-	9,470	50.4%	0.0%
パナマ	-	-	-	420	38.9%	0.0%
チリ	13,395	89.6%	0.1%	158,662	127.0%	0.2%
ブラジル	1,766,885	3.5倍	14.8%	6,547,366	100.9%	9.0%
アルゼンチン	-	全減	-	1,471	0.8%	0.0%
<b>アフリカ</b>	<b>-</b>	<b>-</b>	<b>-</b>	<b>1,299,508</b>	<b>2.0倍</b>	<b>1.8%</b>
南アフリカ共和国	-	-	-	1,299,508	2.1倍	1.8%
<b>大洋州</b>	<b>4,042,783</b>	<b>88.6%</b>	<b>33.8%</b>	<b>19,018,251</b>	<b>97.6%</b>	<b>26.0%</b>
オーストラリア	4,013,653	88.2%	33.5%	18,710,598	98.3%	25.6%
ニュージーランド	29,130	2.3倍	0.2%	307,653	69.3%	0.4%

○八代税関支署管内 港別主要輸出入品

§ 八代支署

輸 出							輸 入						
品 名	単 位	数 量	価額 (千円)	前年同月比		構成比	品 名	単 位	数 量	価額 (千円)	前年同月比		構成比
				数量	価額						数量	価額	
<b>総 額</b>			<b>938,527</b>		<b>68.9%</b>	<b>100.0%</b>	<b>総 額</b>			<b>4,831,897</b>		<b>84.0%</b>	<b>100.0%</b>
<b>原材料</b>			<b>289,474</b>		<b>46.8%</b>	<b>30.8%</b>	<b>食料品及び動物</b>			<b>1,923,963</b>		<b>78.6%</b>	<b>39.8%</b>
木材及びコルク			114,012		65.7%	12.1%	穀物及び同調製品	MT	55,585	1,759,381	100.5%	77.3%	36.4%
木材			114,012		65.7%	12.1%	米	MT	5,975	573,558	70.4%	62.0%	11.9%
パルプ及び古紙	MT	659	7,099	60.5%	26.5%	0.8%	大麦及びはだか麦	MT	7,793	205,553	76.8%	46.5%	4.3%
金属鉱及びびくず	MT	3,628	167,313	41.6%	40.0%	17.8%	とうもろこし	MT	41,479	971,583	124.0%	118.3%	20.1%
(鉄鋼くず)	MT	3,194	97,895	38.2%	28.4%	10.4%	飼料	MT	4,297	162,370	116.3%	95.7%	3.4%
<b>化学製品</b>			<b>145,075</b>		<b>45.6%</b>	<b>15.5%</b>	植物性油かす	MT	2,989	130,224	100.6%	90.4%	2.7%
元素及び化合物			73,693		99.7%	7.9%	<b>原材料</b>			<b>268,504</b>		<b>3.1倍</b>	<b>5.6%</b>
有機化合物			73,693		111.9%	7.9%	木材及びコルク			34,962		65.2%	0.7%
プラスチック	MT	847	46,355	2.1倍	2.2倍	4.9%	木材			34,962		65.2%	0.7%
その他の化学製品	MT	36	25,027	14.9%	11.4%	2.7%	粗鉱物	MT	19,719	220,275	8.3倍	12.7倍	4.6%
<b>原料別製品</b>			<b>115,514</b>		<b>3.8倍</b>	<b>12.3%</b>	<b>鉱物性燃料</b>			<b>763,939</b>		<b>102.9%</b>	<b>15.8%</b>
紙類及び同製品	MT	187	18,190	72.2%	66.0%	1.9%	石炭	MT	50,683	642,391	101.4%	87.5%	13.3%
紙及び板紙	MT	187	18,190	72.2%	66.0%	1.9%	石油製品			111,153		全増	2.3%
鉄鋼	MT	1,871	93,250	全増	全増	9.9%	<b>化学製品</b>			<b>492,481</b>		<b>2.4倍</b>	<b>10.2%</b>
ビレット及びシートバー等	MT	1,419	66,540	全増	全増	7.1%	元素及び化合物			252,128		3.5倍	5.2%
鉄鋼の棒・形鋼及び線	MT	452	26,710	全増	全増	2.8%	有機化合物			214,664		5.5倍	4.4%
<b>機械類及び輸送用機器</b>			<b>387,952</b>		<b>105.0%</b>	<b>41.3%</b>	肥料	MT	982	50,054	125.9%	131.4%	1.0%
一般機械			387,952		105.0%	41.3%	プラスチック	MT	902	131,876	3.6倍	2.9倍	2.7%
原動機	KG	171,567	387,192	100.4%	104.8%	41.3%	その他の化学製品	MT	457	35,435	63.5%	73.7%	0.7%
							<b>原料別製品</b>			<b>1,139,297</b>		<b>70.2%</b>	<b>23.6%</b>
							木製品及びコルク製品 (除家具)			638,337		138.1%	13.2%
							(ウッドチップ)	MT	25,296	575,108	111.4%	144.3%	11.9%
							鉄鋼	MT	436	59,812	2.0倍	166.1%	1.2%
							非鉄金属	MT	1,970	384,726	43.5%	35.0%	8.0%
							アルミニウム及び同合金	MT	1,970	384,726	43.5%	35.0%	8.0%
							金属製品			27,998		6.9倍	0.6%
							<b>機械類及び輸送用機器</b>			<b>120,291</b>		<b>23.0%</b>	<b>2.5%</b>
							一般機械			2,282		45.9%	0.0%
							電気機器			118,009		22.9%	2.4%
							半導体等電子部品			10,318		65.5%	0.2%
							<b>雑製品</b>			<b>123,422</b>		<b>100.3%</b>	<b>2.6%</b>
							その他の雑製品			108,493		110.3%	2.2%



§ 熊本出張所

輸 出							輸 入						
品 名	単 位	数 量	価 額 (千円)	前年同月比		構成比	品 名	単 位	数 量	価 額 (千円)	前年同月比		構成比
				数量	価額						数量	価額	
<b>総 額</b>			<b>1,227,681</b>		<b>96.7%</b>	<b>100.0%</b>	<b>総 額</b>			<b>2,382,767</b>		<b>150.8%</b>	<b>100.0%</b>
<b>食料品及び動物</b>			<b>39,945</b>		<b>42.0%</b>	<b>3.3%</b>	<b>食料品及び動物</b>			<b>86,825</b>		<b>183.6%</b>	<b>3.6%</b>
穀物及び同調製品	MT	15	8,964	60.0%	69.3%	0.7%	魚介類及び同調製品	MT	12	3,774	26.1%	24.1%	0.2%
その他の調製食料品			27,132		71.0%	2.2%	穀物及び同調製品	MT	319	23,221	10.0倍	5.2倍	1.0%
<b>原材料</b>			<b>94,826</b>		<b>2.7倍</b>	<b>7.7%</b>	麦芽	MT	250	15,792	全増	全増	0.7%
パルプ及び古紙	MT	1,311	14,083	148.8%	61.9%	1.1%	果実及び野菜	KG	131,512	32,729	190.1%	2.0倍	1.4%
織物用繊維及びびくず	MT	200	10,961	110.5%	92.6%	0.9%	飼料	MT	283	6,584	127.5%	122.5%	0.3%
金属鋳及びびくず	MT	521	67,356	全増	全増	5.5%	その他の調製食料品			4,540		87.8%	0.2%
<b>化学製品</b>			<b>61,968</b>		<b>86.8%</b>	<b>5.0%</b>	<b>原材料</b>			<b>44,338</b>		<b>176.5%</b>	<b>1.9%</b>
元素及び化合物			11,622		110.3%	0.9%	採油用の種・ナット及び核	MT	400	32,906	2.9倍	3.1倍	1.4%
有機化合物			11,622		110.3%	0.9%	木材及びコルク			5,774		73.7%	0.2%
精油・香料及び化粧品類	MT	8	17,751	4.0倍	2.2倍	1.4%	木材			4,941		85.9%	0.2%
プラスチック	MT	129	13,191	5.2倍	66.3%	1.1%	<b>化学製品</b>			<b>47,985</b>		<b>62.3%</b>	<b>2.0%</b>
<b>原料別製品</b>			<b>30,803</b>		<b>22.1%</b>	<b>2.5%</b>	染料・なめし剤及び着色剤	KG	630	510	全増	全増	0.0%
ゴム製品	MT	1	1,366	0.3%	1.1%	0.1%	精油・香料及び化粧品類	MT	99	10,809	93.4%	78.0%	0.5%
金属製品			29,177		2.8倍	2.4%	プラスチック	MT	213	34,449	75.0%	73.4%	1.4%
手道具類及び機械用工具	KG	211	13,747	2.8倍	169.2%	1.1%	その他の化学製品	MT	23	2,217	104.5%	101.7%	0.1%
<b>機械類及び輸送用機器</b>			<b>950,096</b>		<b>108.0%</b>	<b>77.4%</b>	<b>原料別製品</b>			<b>622,258</b>		<b>113.1%</b>	<b>26.1%</b>
一般機械			131,158		74.2%	10.7%	ゴム製品	MT	40	16,792	137.9%	128.1%	0.7%
原動機	KG	3,302	7,058	22.1%	100.1%	0.6%	木製品及びコルク製品(除家具)			97,800		136.1%	4.1%
電気機器			587,136		111.0%	47.8%	木製建具及び建築用木工品	KG	288,429	75,430	152.7%	143.8%	3.2%
輸送用機器			231,802		133.2%	18.9%	鉄鋼	MT	189	25,838	80.4%	96.9%	1.1%
二輪自動車類			231,046		134.0%	18.8%	非鉄金属	MT	1,235	256,961	142.9%	114.6%	10.8%
<b>雑製品</b>			<b>43,727</b>		<b>96.1%</b>	<b>3.6%</b>	アルミニウム及び同合金	MT	1,235	256,961	142.9%	114.6%	10.8%
その他の雑製品			36,457		91.5%	3.0%	金属製品			204,953		103.0%	8.6%
プラスチック製品	KG	57,388	36,457	122.2%	98.4%	3.0%	<b>機械類及び輸送用機器</b>			<b>1,475,303</b>		<b>187.3%</b>	<b>61.9%</b>
							一般機械			788,117		167.7%	33.1%
							原動機	MT	486	657,833	165.9%	152.5%	27.6%
							電気機器			379,144		5.8倍	15.9%
							半導体等電子部品			209,090		殆全増	8.8%
							輸送用機器			308,042		122.0%	12.9%
							二輪自動車類			307,768		123.9%	12.9%
							<b>雑製品</b>			<b>93,329</b>		<b>105.5%</b>	<b>3.9%</b>
							家具	KG	43,224	14,400	147.2%	2.1倍	0.6%
							精密機器類			36,376		122.4%	1.5%
							その他の雑製品			34,453		72.1%	1.4%
							プラスチック製品	KG	56,767	18,946	175.4%	112.1%	0.8%
							運動用具			5,834		18.9%	0.2%

S 三角出張所

輸 出							輸 入						
品 名	単 位	数 量	価額 (千円)	前年同月比		構成比	品 名	単 位	数 量	価額 (千円)	前年同月比		構成比
				数量	価額						数量	価額	
<b>総 額</b>			<b>2,357,242</b>		<b>10.3倍</b>	<b>100.0%</b>	<b>総 額</b>			<b>3,522,770</b>		<b>109.0%</b>	<b>100.0%</b>
<b>食料品及び動物</b>			<b>15,742</b>		<b>73.4%</b>	<b>0.7%</b>	<b>食料品及び動物</b>			<b>38,456</b>		<b>全増</b>	<b>1.1%</b>
魚介類及び同調製品	MT	18	15,742	81.8%	73.4%	0.7%	魚介類及び同調製品	MT	-	-	-	-	-
魚介類	MT	18	15,742	81.8%	73.4%	0.7%	魚介類	KG	-	-	-	-	-
<b>原材料</b>			<b>241,500</b>		<b>123.3%</b>	<b>10.2%</b>	(甲殻類及び軟体動物)	KG	-	-	-	-	-
金属鉱及びびくず	MT	7,350	241,500	141.3%	123.3%	10.2%	糖類及び同調製品・はちみつ	MT	1,791	38,456	全増	全増	1.1%
(鉄鋼くず)	MT	7,350	241,500	141.3%	123.3%	10.2%	糖みつ	MT	1,791	38,456	全増	全増	1.1%
<b>化学製品</b>			-		<b>全減</b>	<b>-</b>	<b>鉱物性燃料</b>			<b>3,484,314</b>		<b>107.8%</b>	<b>98.9%</b>
プラスチック	MT	-	-	全減	全減	-	石炭	MT	384,739	3,484,314	156.6%	107.8%	98.9%
<b>機械類及び輸送用機器</b>			<b>2,100,000</b>		<b>全増</b>	<b>89.1%</b>							
輸送用機器			2,100,000		全増	89.1%							
船舶類	NO	1	2,100,000	全増	全増	89.1%							

S 水俣出張所

輸 出							輸 入						
品 名	単 位	数 量	価額 (千円)	前年同月比		構成比	品 名	単 位	数 量	価額 (千円)	前年同月比		構成比
				数量	価額						数量	価額	
<b>総 額</b>			<b>45,945</b>		<b>181.4%</b>	<b>100.0%</b>	<b>総 額</b>			<b>1,238,758</b>		<b>109.2%</b>	<b>100.0%</b>
<b>原材料</b>			<b>45,945</b>		<b>181.4%</b>	<b>100.0%</b>	<b>食料品及び動物</b>			<b>285,740</b>		<b>168.2%</b>	<b>23.1%</b>
木材及びコルク			45,945	181.4%	100.0%		魚介類及び同調製品	MT	-	-	-	-	-
木材			45,945	181.4%	100.0%		魚介類	KG	-	-	-	-	-
							穀物及び同調製品	MT	8,850	212,358	122.6%	125.0%	17.1%
							とうもろこし	MT	8,850	212,358	122.6%	125.0%	17.1%
							飼料	MT	1,563	73,382	全増	全増	5.9%
							植物性油かす	MT	1,563	73,382	全増	全増	5.9%
							<b>原材料</b>			-	-	-	-
							木材及びコルク			-	-	-	-
							木材			-	-	-	-
							<b>化学製品</b>			<b>951,120</b>		<b>114.6%</b>	<b>76.8%</b>
							元素及び化合物			338,326	66.6%	27.3%	
							有機化合物			338,326	66.6%	27.3%	
							肥料	MT	17,168	612,794	194.1%	190.6%	49.5%
							<b>原料別製品</b>			<b>1,898</b>		<b>1.4%</b>	<b>0.2%</b>
							(合板)			1,898	1.4%	0.2%	

S 熊本空港出張所

輸 出							輸 入						
品 名	単 位	数 量	価額 (千円)	前年同月比		構成比	品 名	単 位	数 量	価額 (千円)	前年同月比		構成比
				数量	価額						数量	価額	
<b>総 額</b>			-		-	-	<b>総 額</b>			-		-	-
							<b>機械類及び輸送用機器</b>			-		-	-
							電気機器			-		-	-
							<b>雑製品</b>			-		-	-
							照明器具	KG	-	-	-	-	-