

【概要版】

八代税関支署 管内貿易概況(速報)
〔令和元年7月分〕

(附 表)

輸出入総額 108億96百万円〔前年同月比 74.3% (▲ 37億76百万円)〕
3か月ぶりの減

輸出入差引 ▲ 53億39百万円 入超

輸 出 27億78百万円〔前年同月比 88.0% (▲ 3億79百万円)〕 二桁台の減

〔輸送用機器〕や〔その他の化学製品〕が増加したものの、〔金属鉱及びびくず〕や〔ゴム製品〕などが減少したことにより輸出総額は27億78百万円となり、前年同月と比べ88.0% (▲3億79百万円) と3ヵ月連続の減となった。

金属鉱及びびくず 3億15百万円〔前年同月比 37.9% (▲ 5億18百万円)〕
 ゴム製品 8百万円〔 同 4.0% (▲ 1億91百万円)〕
 電気機器 4億92百万円〔 同 76.6% (▲ 1億50百万円)〕
 輸送用機器 5億18百万円〔 同 193.8% (+ 2億51百万円)〕
 その他の化学製品 1億61百万円〔 同 37.8倍 (+ 1億57百万円)〕

輸 入 81億18百万円〔前年同月比 70.5% (▲ 33億97百万円)〕 大幅減

〔肥料〕が増加したものの、〔石炭〕や〔非鉄金属〕などが減少したことにより輸入総額は81億18百万円となり、前年同月と比べ70.5% (▲33億97百万円) と3ヵ月ぶりの減となった。

石炭 16億58百万円〔前年同月比 38.4% (▲ 26億58百万円)〕
 非鉄金属 3億50百万円〔 同 41.3% (▲ 4億97百万円)〕
 元素及び化合物 7億24百万円〔 同 79.8% (▲ 1億83百万円)〕
 プラスチック 1億11百万円〔 同 43.8% (▲ 1億43百万円)〕
 肥料 4億29百万円〔 同 128.1% (+ 94百万円)〕

※ 輸出はFOB価格、輸入はCIF価格による。
 ※ 本資料に関するお問い合わせは、八代税関支署統括審査官部門(0965-37-1765)へお願いします。

○国別輸出(上位3カ国)

国名	輸出額 (百万円)	前年同月比	構成比	主な品目
中国	659	81.4%	23.7%	輸送用機器、木材及びコルク
韓国	525	118.5%	18.9%	鉄鋼、金属鉱及びびくず
インドネシア	360	163.6%	12.9%	一般機械、金属鉱及びびくず

○国別輸入(上位3カ国)

国名	輸入額 (百万円)	前年同月比	構成比	主な品目
アメリカ	1,778	120.2%	21.9%	穀物及び同調製品、石炭
中国	1,464	118.8%	18.0%	飼料、一般機械
オーストラリア	1,216	33.3%	15.0%	石炭、非鉄金属

○主要輸出品(上位5品目)

品名	輸出額 (百万円)	前年同月比	構成比	主な仕向国
一般機械	582	106.7%	21.0%	インドネシア、マレーシア
輸送用機器	518	193.8%	18.6%	中国、タイ
電気機器	492	76.6%	17.7%	アメリカ、インド
金属鉱及びびくず	315	37.9%	11.4%	インドネシア、韓国
木材及びコルク	188	101.0%	6.8%	中国、韓国

○主要輸入品(上位5品目)

品名	輸入額 (百万円)	前年同月比	構成比	主な仕出国
石炭	1,658	38.4%	20.4%	オーストラリア、アメリカ
穀物及び同調製品	1,389	103.8%	17.1%	アメリカ、タイ
元素及び化合物	724	79.8%	8.9%	パキスタン、中国
木製品及びコルク製品(除家具)	686	88.5%	8.4%	ベトナム、中国
飼料	615	96.2%	7.6%	中国、アメリカ

八代税関支署管内貿易概況（速報）
[令和元年7月分]

◎八代税関支署管内貿易総額

区 分	当 月 (百万円)	前 年 同月比	長崎税関 管内比	累 計 (百万円)	前 年 同期比	長崎税関 管内比
輸 出	2,778	88.0%	5.5%	20,967	103.9%	6.7%
輸 入	8,118	70.5%	7.3%	61,160	105.1%	7.5%
入(△)出超	△ 5,339	-	-	△ 40,193	-	-

◎長崎税関管内貿易総額

区 分	当 月 (百万円)	前 年 同月比	累 計 (百万円)	前 年 同期比
輸 出	50,073	133.5%	313,255	108.9%
輸 入	110,934	85.6%	811,127	90.8%
入(△)出超	△ 60,861	-	△ 497,873	-

注 1 輸出はFOB価格、輸入はCIF価格による。

2 輸出は当該貨物を積載する船舶又は航空機の出港の日、輸入は当該貨物の許可の日をもって計上される。
(ただし、蔵入貨物、移入貨物及び輸入許可前引取貨物は承認の日をもって計上される。)

3 本資料における貿易額は、八代支署管内の各官署が管轄する区域に蔵置された貨物の通関額である。

4 数量又は価額欄中の「0」は表示単位に満たないもの、「-」は実績がないもの、「殆全増」は前年比が100倍以上のもの。

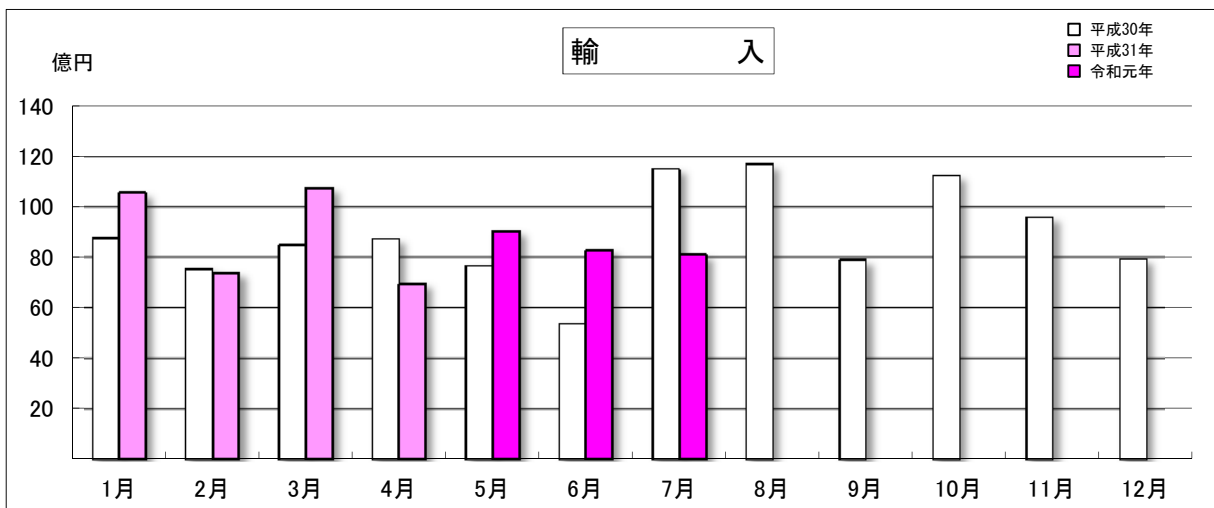
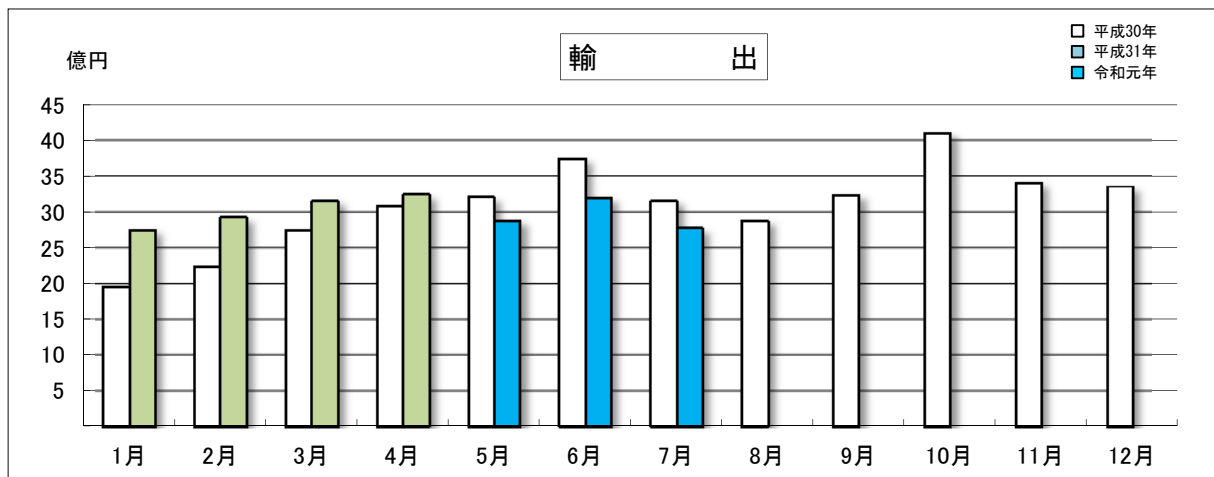
5 輸出の当月分、輸入の当月分及び前月分は速報値である。

6 本資料を他に転載する場合は、必ず八代税関支署の資料に基づく旨を注記してください。

◎八代税関支署管内 月別貿易額推移

(単位：百万円)

区 分	輸 出			輸 入		
	令和元年 (平成31年)	平成30年	前年同月比	令和元年 (平成31年)	平成30年	前年同月比
1月	2,752	1,962	140.2%	10,572	8,770	120.5%
2月	2,933	2,251	130.3%	7,393	7,560	97.8%
3月	3,161	2,753	114.8%	10,765	8,502	126.6%
4月	3,252	3,084	105.5%	6,971	8,742	79.7%
5月	2,881	3,214	89.7%	9,036	7,689	117.5%
6月	3,210	3,756	85.5%	8,307	5,391	154.1%
7月	2,778	3,158	88.0%	8,118	11,514	70.5%
8月		2,885			11,703	
9月		3,244			7,912	
10月		4,110			11,250	
11月		3,413			9,599	
12月		3,363			7,946	
累計	20,967	37,192		61,160	106,580	
当月までの累計	20,967	20,176	103.9%	61,160	58,170	105.1%



◎八代税関支署管内 主要輸出品表

品名	単位	7月					1月以降累計			
		数量	価額(千円)	前年同月比		構成比	数量	価額(千円)	前年同期比	
				数量	価額				数量	価額
輸出総額			2,778,471		88.0%	100.0%		20,967,083		103.9%
食料品及び動物			53,008		40.5%	1.9%		295,948		64.1%
魚介類及び同調製品	MT	33	28,836	24.6%	29.9%	1.0%	97	84,431	34.8%	36.8%
魚介類	MT	33	28,836	24.6%	29.9%	1.0%	97	84,431	34.8%	36.8%
穀物及び同調製品	MT	18	5,608	35.3%	32.1%	0.2%	182	69,122	65.5%	66.4%
その他の調製食料品			16,712		105.9%	0.6%		133,249		112.4%
原材料			535,523		48.6%	19.3%		4,292,067		78.9%
木材及びコルク			188,002		101.0%	6.8%		1,617,659		122.1%
木材			188,002		101.0%	6.8%		1,617,659		122.4%
金属鉱及びびくず	MT	6,546	315,444	41.2%	37.9%	11.4%	44,778	2,311,363	72.7%	63.5%
(鉄鋼くず)	MT	5,978	247,906	39.6%	36.6%	8.9%	39,143	1,474,148	70.4%	59.5%
化学製品			311,577		2.3倍	11.2%		2,267,323		135.6%
元素及び化合物			76,759		172.8%	2.8%		639,831		154.2%
有機化合物			76,759		176.0%	2.8%		639,831		154.5%
プラスチック	MT	731	47,789	2.2倍	66.6%	1.7%	5,747	509,430	128.2%	95.3%
その他の化学製品	MT	234	160,820	46.8倍	37.8倍	5.8%	1,338	948,837	168.9%	161.9%
原料別製品			181,957		69.6%	6.5%		1,441,619		60.4%
ゴム製品	MT	47	8,007	7.9%	4.0%	0.3%	561	123,383	19.3%	12.4%
紙類及び同製品	MT	208	20,452	80.6%	81.4%	0.7%	1,402	140,975	96.4%	104.1%
鉄鋼	MT	2,360	127,770	全増	全増	4.6%	17,206	992,614	107.7%	101.8%
金属製品			25,029		75.3%	0.9%		160,184		61.2%
機械類及び輸送用機器			1,591,771		109.4%	57.3%		12,092,145		122.3%
一般機械			582,484		106.7%	21.0%		4,206,100		120.6%
原動機	KG	209,100	455,529	104.7%	113.7%	16.4%	1,250,054	2,666,028	107.5%	112.8%
電気機器			491,539		76.6%	17.7%		4,711,669		102.1%
輸送用機器			517,748		193.8%	18.6%		3,174,376		177.6%
二輪自動車類			517,026		195.7%	18.6%		3,165,902		190.5%
雑製品			77,913		118.9%	2.8%		464,002		189.0%
その他の雑製品			67,330		112.4%	2.4%		399,613		183.2%
プラスチック製品	KG	74,354	67,330	132.1%	113.2%	2.4%	414,515	387,489	140.9%	188.3%

◎八代税関支署管内 主要輸入品表

品名	単位	7月					1月以降累計			
		数量	価額(千円)	前年同月比		構成比	数量	価額(千円)	前年同期比	
				数量	価額				数量	価額
輸入総額			8,117,683		70.5%	100.0%		61,160,309		105.1%
食料品及び動物			2,052,244		101.7%	25.3%		13,871,087		113.8%
魚介類及び同調製品	MT	-	-	全減	全減	-	5,946	1,084,759	96.7%	100.1%
魚介類	KG	-	-	-	-	-	5,897,630	1,067,808	97.1%	101.2%
穀物及び同調製品	MT	53,996	1,388,572	104.3%	103.8%	17.1%	360,498	9,640,434	116.8%	123.3%
米	MT	3,000	139,105	全増	全増	1.7%	15,078	963,759	119.1%	160.8%
大麦及びはだか麦	MT	1,098	28,900	15.8%	14.4%	0.4%	48,628	1,559,642	110.3%	109.4%
とうもろこし	MT	47,812	1,136,250	109.2%	103.7%	14.0%	285,800	6,725,371	118.8%	122.7%
飼料	MT	15,465	614,954	126.7%	96.2%	7.6%	65,852	2,735,142	108.7%	95.4%
植物性油かす	MT	12,646	532,655	114.7%	89.3%	6.6%	58,206	2,478,309	107.2%	93.6%
原材料			200,649		64.2%	2.5%		1,803,578		94.1%
採油用の種・ナット及び核	MT	360	28,445	全増	全増	0.4%	2,600	199,465	100.2%	95.2%
木材及びコルク			91,171		54.1%	1.1%		577,332		48.1%
木材			87,103		53.0%	1.1%		545,679		46.6%
粗鉱物	MT	5,821	55,618	161.7%	51.7%	0.7%	61,671	863,489	2.7倍	2.4倍
鉱物性燃料			1,671,338		38.7%	20.6%		15,034,093		102.8%
石炭	MT	161,822	1,657,725	48.5%	38.4%	20.4%	1,204,193	14,414,171	98.2%	101.5%
石油製品			5,993		全増	0.1%		599,123		145.2%
化学製品			1,402,285		86.4%	17.3%		8,559,253		105.0%
元素及び化合物			723,687		79.8%	8.9%		3,917,550		85.7%
有機化合物			707,623		80.3%	8.7%		3,737,732		84.5%
肥料	MT	10,992	429,432	119.5%	128.1%	5.3%	75,146	2,797,937	143.2%	145.2%
プラスチック	MT	667	111,134	40.9%	43.8%	1.4%	8,115	1,148,626	125.8%	112.8%
その他の化学製品	MT	1,469	97,797	120.1%	100.7%	1.2%	7,023	497,277	116.3%	111.9%
原料別製品			1,516,735		74.2%	18.7%		12,408,133		105.4%
木製品及びコルク製品(除家具)			685,730		88.5%	8.4%		5,366,661		98.2%
合板・ウッドパネル			82,879		81.1%	1.0%		690,982		109.1%
(合板)			82,879		81.1%	1.0%		690,982		109.1%
パルプウッド等	MT	23,973	460,635	92.5%	85.2%	5.7%	179,934	3,716,873	86.4%	91.4%
(ウッドチップ)	MT	23,873	440,732	92.3%	83.8%	5.4%	179,365	3,596,322	86.4%	91.1%
木製建具及び建築用木工品	KG	522,939	137,618	111.9%	108.8%	1.7%	3,479,137	918,444	131.2%	127.6%
紙類及び同製品	MT	77	14,317	110.0%	102.9%	0.2%	382	78,991	90.7%	98.6%
非鉄金属	MT	1,657	349,909	51.9%	41.3%	4.3%	18,911	4,063,372	135.5%	118.0%
アルミニウム及び同合金	MT	1,657	349,909	51.9%	41.3%	4.3%	18,911	4,063,372	135.5%	118.0%
金属製品			312,186		118.2%	3.8%		1,854,732		111.6%
機械類及び輸送用機器			1,037,040		105.5%	12.8%		7,537,967		116.6%
一般機械			607,480		106.7%	7.5%		4,031,291		96.6%
原動機	MT	417	524,744	112.1%	103.4%	6.5%	2,649	3,388,538	122.1%	111.3%
電気機器			171,041		130.6%	2.1%		1,947,994		2.5倍
半導体等電子部品			17,145		29.1%	0.2%		1,202,908		3.8倍
輸送用機器			258,519		91.5%	3.2%		1,558,682		103.6%
二輪自動車類			258,281		92.4%	3.2%		1,545,118		103.7%
雑製品			237,392		111.7%	2.9%		1,740,522		87.5%
その他の雑製品			169,197		118.6%	2.1%		1,285,445		81.7%

◎八代税関支署管内 輸出地域(国)別表

区 分	7 月			1月以降累計		
	価額(千円)	前年同月比	構成比	価額(千円)	前年同期比	構成比
輸出総額	2,778,471	88.0%	100.0%	20,967,083	103.9%	100.0%
アジア	2,307,531	94.2%	83.1%	16,865,028	112.6%	80.4%
大韓民国	525,037	118.5%	18.9%	4,140,437	102.9%	19.7%
中華人民共和国	658,808	81.4%	23.7%	4,662,984	99.9%	22.2%
台湾	110,988	47.6%	4.0%	177,164	39.0%	0.8%
モンゴル	-	-	-	3,068	2.4倍	0.0%
香港	3,832	36.6%	0.1%	70,624	53.4%	0.3%
ベトナム	42,453	30.2%	1.5%	808,828	100.9%	3.9%
タイ	277,105	133.8%	10.0%	2,138,571	2.1倍	10.2%
シンガポール	33,554	44.5%	1.2%	868,479	160.4%	4.1%
マレーシア	135,909	141.3%	4.9%	772,883	133.0%	3.7%
フィリピン	24,892	92.3%	0.9%	243,433	3.7倍	1.2%
インドネシア	359,628	163.6%	12.9%	1,731,197	111.8%	8.3%
ラオス	-	-	-	5,926	107.2%	0.0%
インド	129,839	76.0%	4.7%	1,166,632	113.4%	5.6%
パキスタン	5,486	54.3%	0.2%	54,453	103.3%	0.3%
バングラデシュ	-	全減	-	17,890	75.4%	0.1%
中東	25,636	180.1%	0.9%	193,154	140.2%	0.9%
イラク	-	-	-	14,893	92.7%	0.1%
サウジアラビア	17,195	151.7%	0.6%	111,030	2.1倍	0.5%
イスラエル	2,270	2.3倍	0.1%	28,070	134.6%	0.1%
アラブ首長国連邦	6,171	3.3倍	0.2%	32,869	94.2%	0.2%
西欧	119,466	86.4%	4.3%	1,172,331	91.5%	5.6%
アイスランド	1,032	138.2%	0.0%	3,273	87.8%	0.0%
ノルウェー	5,703	116.6%	0.2%	40,648	113.8%	0.2%
スウェーデン	4,826	66.1%	0.2%	48,196	105.8%	0.2%
デンマーク	9,857	78.4%	0.4%	69,048	2.7倍	0.3%
英国	13,680	52.6%	0.5%	311,130	72.0%	1.5%
アイルランド	1,914	全増	0.1%	16,402	107.3%	0.1%
オランダ	6,391	全増	0.2%	39,419	2.3倍	0.2%
フランス	35,550	2.9倍	1.3%	266,724	136.3%	1.3%
ドイツ	17,780	58.7%	0.6%	168,056	75.2%	0.8%
スイス	10,870	25.6倍	0.4%	25,411	6.0倍	0.1%
スペイン	2,567	24.6%	0.1%	35,717	63.9%	0.2%
イタリア	1,924	12.5%	0.1%	59,676	42.7%	0.3%
フィンランド	483	全増	0.0%	12,405	2.4倍	0.1%
セルビア	3,890	112.7%	0.1%	20,181	96.0%	0.1%
ギリシャ	1,610	全増	0.1%	2,898	76.0%	0.0%
トルコ	-	全減	-	19,749	3.1倍	0.1%
クロアチア	1,389	全増	0.0%	5,155	7.0倍	0.0%
中東欧・ロシア等	58,557	107.0%	2.1%	246,851	77.4%	1.2%
ポーランド	4,543	89.7%	0.2%	23,844	124.4%	0.1%
ロシア	40,146	123.4%	1.4%	161,305	69.8%	0.8%
ルーマニア	4,191	2.3倍	0.2%	16,118	158.6%	0.1%
ブルガリア	6,278	全増	0.2%	7,471	8.8倍	0.0%
北米	187,791	39.2%	6.8%	2,080,477	69.2%	9.9%
アメリカ合衆国	187,791	39.4%	6.8%	2,076,761	69.2%	9.9%
中南米	-	-	-	10,904	10.9%	0.1%
パナマ	-	-	-	10,904	全増	0.1%
アフリカ	55,418	4.8倍	2.0%	258,709	98.0%	1.2%
アルジェリア	5,265	全増	0.2%	30,392	125.4%	0.1%
ガーナ	45,236	全増	1.6%	194,434	105.5%	0.9%
アンゴラ	-	全減	-	1,221	71.0%	0.0%
南アフリカ共和国	4,917	4.1倍	0.2%	28,105	87.9%	0.1%
大洋州	24,072	2.4倍	0.9%	139,629	156.4%	0.7%
オーストラリア	14,381	2.4倍	0.5%	112,057	163.8%	0.5%
ニュージーランド	6,425	2.0倍	0.2%	20,923	115.3%	0.1%

◎八代税関支署管内 輸入地域(国)別表

区 分	7 月			1月以降累計		
	価額(千円)	前年同月比	構成比	価額(千円)	前年同期比	構成比
輸入総額	8,117,683	70.5%	100.0%	61,160,309	105.1%	100.0%
アジア	4,634,586	148.0%	57.1%	26,525,229	113.0%	43.4%
大韓民国	358,913	140.6%	4.4%	2,577,019	106.3%	4.2%
中華人民共和国	1,464,332	118.8%	18.0%	9,837,493	98.8%	16.1%
台湾	3,301	全増	0.0%	94,277	5.1倍	0.2%
香港	-	-	-	3,913	全増	0.0%
ベトナム	897,893	165.9%	11.1%	4,988,771	106.4%	8.2%
タイ	611,224	125.8%	7.5%	2,975,106	112.7%	4.9%
シンガポール	2,254	全増	0.0%	8,737	4.1倍	0.0%
マレーシア	483,394	118.5%	6.0%	3,343,000	158.0%	5.5%
フィリピン	117,764	105.1%	1.5%	796,010	154.9%	1.3%
インドネシア	23,619	119.7%	0.3%	214,600	92.3%	0.4%
ラオス	-	-	-	34,731	全増	0.1%
ミャンマー	-	全減	-	6,330	38.7%	0.0%
インド	4,581	6.5%	0.1%	349,237	134.6%	0.6%
パキスタン	666,798	全増	8.2%	1,288,554	2.2倍	2.1%
スリランカ	513	37.1%	0.0%	513	18.7%	0.0%
バングラデシュ	-	-	-	6,938	108.9%	0.0%
中東	9,386	全増	0.1%	454,078	144.8%	0.7%
サウジアラビア	9,386	全増	0.1%	429,838	137.6%	0.7%
カタール	-	-	-	23,799	全増	0.0%
西欧	58,432	102.1%	0.7%	380,483	91.2%	0.6%
スウェーデン	7,048	39.7%	0.1%	117,238	143.4%	0.2%
デンマーク	-	-	-	2,915	68.6%	0.0%
英国	3,739	全増	0.0%	15,236	2.1倍	0.0%
オランダ	4,008	2.2倍	0.0%	8,071	2.6倍	0.0%
ベルギー	19,456	全増	0.2%	22,756	6.7倍	0.0%
ドイツ	3,936	14.1%	0.0%	112,039	76.6%	0.2%
スイス	-	全減	-	9,449	72.4%	0.0%
ポルトガル	-	-	-	3,754	193.7%	0.0%
スペイン	-	-	-	21,451	2.6倍	0.0%
イタリア	16,042	5.3倍	0.2%	56,592	94.0%	0.1%
フィンランド	-	全減	-	3,105	57.4%	0.0%
オーストリア	4,203	4.0倍	0.1%	7,877	28.8%	0.0%
中東欧・ロシア等	322,393	40.7%	4.0%	5,726,353	182.2%	9.4%
ロシア	320,748	41.0%	4.0%	5,697,988	183.1%	9.3%
エストニア	-	全減	-	1,688	59.7%	0.0%
ラトビア	218	全増	0.0%	15,167	147.3%	0.0%
ベラルーシ	-	全減	-	-	全減	-
チェコ	1,427	2.7倍	0.0%	11,510	116.8%	0.0%
北米	1,845,948	77.8%	22.7%	6,862,081	84.4%	11.2%
カナダ	67,713	7.6%	0.8%	651,112	24.2%	1.1%
アメリカ合衆国	1,778,235	120.2%	21.9%	6,210,969	114.0%	10.2%
中南米	16,984	1.2%	0.2%	4,937,109	69.3%	8.1%
メキシコ	-	-	-	9,470	50.4%	0.0%
グアテマラ	-	全減	-	-	全減	-
パナマ	-	全減	-	420	38.9%	0.0%
ボリビア	-	全減	-	-	全減	-
チリ	15,513	102.7%	0.2%	145,267	132.1%	0.2%
ブラジル	-	全減	-	4,780,481	80.0%	7.8%
アルゼンチン	1,471	全増	0.0%	1,471	0.8%	0.0%
アフリカ	-	-	-	1,299,508	2.0倍	2.1%
南アフリカ共和国	-	-	-	1,299,508	2.1倍	2.1%
大洋州	1,229,954	32.7%	15.2%	14,975,468	100.3%	24.5%
オーストラリア	1,216,023	33.3%	15.0%	14,696,945	101.4%	24.0%
ニュージーランド	13,931	12.8%	0.2%	278,523	64.6%	0.5%

○八代税関支署管内 港別主要輸出入品

§ 八代支署

輸 出							輸 入						
品 名	単 位	数 量	価額 (千円)	前年同月比		構成比	品 名	単 位	数 量	価額 (千円)	前年同月比		構成比
				数量	価額						数量	価額	
総 額			1,299,688		101.5%	100.0%	総 額			3,665,340		84.6%	100.0%
原材料			408,643		48.7%	31.4%	食料品及び動物			1,782,522		108.8%	48.6%
木材及びコルク			152,116		117.2%	11.7%	穀物及び同調製品	MT	46,040	1,166,813	109.5%	106.6%	31.8%
木材			152,116		117.2%	11.7%	米	MT	3,000	139,105	全増	全増	3.8%
パルプ及び古紙	MT	826	9,513	51.7%	26.5%	0.7%	大麦及びはだか麦	MT	1,098	28,900	15.8%	14.4%	0.8%
金属鉱及びくず	MT	4,390	247,014	31.3%	36.8%	19.0%	とうもろこし	MT	40,632	965,874	118.3%	110.8%	26.4%
(鉄鋼くず)	MT	3,878	187,006	28.7%	33.2%	14.4%	飼料	MT	15,127	607,292	149.1%	112.3%	16.6%
化学製品			268,981		4.7倍	20.7%	植物性油かす	MT	12,646	532,655	133.7%	104.5%	14.5%
元素及び化合物			75,802		175.5%	5.8%	原材料			125,571		45.4%	3.4%
有機化合物			75,802		178.8%	5.8%	木材及びコルク			50,310		32.0%	1.4%
プラスチック	MT	517	27,284	2.8倍	2.9倍	2.1%	木材			50,310		32.0%	1.4%
その他の化学製品	MT	214	157,573	42.8倍	42.4倍	12.1%	粗鉱物	MT	5,821	55,618	161.7%	51.7%	1.5%
原料別製品			150,218		3.6倍	11.6%	鉱物性燃料			9,874		3.5%	0.3%
紙類及び同製品	MT	208	20,452	80.6%	81.4%	1.6%	石炭	MT	-	-	全減	全減	-
紙及び板紙	MT	208	20,452	80.6%	81.4%	1.6%	石油製品			2,254		全増	0.1%
鉄鋼	MT	2,360	127,770	全増	全増	9.8%	化学製品			730,692		103.0%	19.9%
ビレット及びシートバー等	MT	1,429	69,886	全増	全増	5.4%	元素及び化合物			464,079		120.9%	12.7%
鉄鋼の棒・形鋼及び線	MT	931	57,884	全増	全増	4.5%	有機化合物			448,015		124.3%	12.2%
機械類及び輸送用機器			451,043		131.0%	34.7%	肥料	MT	1,481	77,499	2.5倍	2.8倍	2.1%
一般機械			449,790		131.0%	34.6%	プラスチック	MT	438	75,117	34.4%	38.6%	2.0%
原動機	KG	194,763	449,790	123.4%	131.0%	34.6%	その他の化学製品	MT	1,431	91,890	118.8%	99.7%	2.5%
							原料別製品			822,956		67.1%	22.5%
							木製品及びコルク製品 (除家具)			520,837		86.6%	14.2%
							(ウッドチップ)	MT	23,873	440,732	92.3%	83.8%	12.0%
							鉄鋼	MT	354	46,061	74.1%	64.4%	1.3%
							非鉄金属	MT	1,051	224,349	56.0%	45.2%	6.1%
							アルミニウム及び同合金	MT	1,051	224,349	56.0%	45.2%	6.1%
							金属製品			13,577		46.5%	0.4%
							機械類及び輸送用機器			28,547		42.5%	0.8%
							一般機械			3,107		63.6%	0.1%
							電気機器			25,440		41.6%	0.7%
							半導体等電子部品			17,145		29.1%	0.5%
							雑製品			165,178		124.9%	4.5%
							その他の雑製品			148,682		128.7%	4.1%

§ 熊本出張所

輸 出							輸 入						
品 名	単 位	数 量	前年同月比		構成比	品 名	単 位	数 量	前年同月比		構成比		
			数量	価額					数量	価額			
総 額			1,358,414		82.1%	100.0%	総 額			1,907,420		100.3%	100.0%
食料品及び動物			24,172		21.0%	1.8%	食料品及び動物			99,346		143.8%	5.2%
穀物及び同調製品	MT	18	5,608	35.3%	32.1%	0.4%	魚介類及び同調製品	MT	-	-	全減	全減	-
その他の調製食料品			16,712		105.9%	1.2%	穀物及び同調製品	MT	776	51,383	2.8倍	2.7倍	2.7%
原材料			35,347		37.6%	2.6%	麦芽	MT	744	48,017	3.0倍	2.9倍	2.5%
パルプ及び古紙	MT	1,177	12,775	79.9%	36.6%	0.9%	果実及び野菜	KG	108,544	30,698	121.1%	143.0%	1.6%
織物用繊維及びびくず	MT	146	9,789	69.9%	97.1%	0.7%	飼料	MT	338	7,662	68.6%	65.1%	0.4%
金属鉱及びびくず	MT	56	7,530	20.1%	15.7%	0.6%	その他の調製食料品			9,090		196.6%	0.5%
化学製品			42,596		95.0%	3.1%	原材料			51,523		142.6%	2.7%
元素及び化合物			957		79.2%	0.1%	採油用の種・ナット及び核	MT	360	28,445	全増	全増	1.5%
有機化合物			957		79.2%	0.1%	木材及びコルク			17,306		155.0%	0.9%
精油・香料及び化粧品類	MT	7	17,887	77.8%	106.6%	1.3%	木材			13,238		190.1%	0.7%
プラスチック	MT	214	20,505	2.2倍	78.6%	1.5%	化学製品			61,205		71.2%	3.2%
原料別製品			31,739		14.4%	2.3%	染料・なめし剤及び着色剤	KG	20,776	5,448	34.6倍	11.8倍	0.3%
ゴム製品	MT	3	6,011	0.6%	3.1%	0.4%	精油・香料及び化粧品類	MT	96	12,680	68.6%	68.4%	0.7%
金属製品			25,029		121.5%	1.8%	プラスチック	MT	229	36,017	64.1%	60.6%	1.9%
手道具類及び機械用工具	KG	199	20,102	146.3%	112.3%	1.5%	その他の化学製品	MT	38	5,907	2.1倍	119.1%	0.3%
機械類及び輸送用機器			1,140,728		102.7%	84.0%	原料別製品			610,900		85.5%	32.0%
一般機械			132,694		65.5%	9.8%	ゴム製品	MT	28	11,516	84.8%	79.5%	0.6%
原動機	KG	14,337	5,739	34.3%	10.0%	0.4%	木製品及びコルク製品（除家具）			82,014		114.5%	4.3%
電気機器			491,539		76.6%	36.2%	木製建具及び建築用木工品	KG	233,350	60,530	126.9%	113.5%	3.2%
輸送用機器			516,495		194.1%	38.0%	鉄鋼	MT	695	81,429	3.4倍	3.2倍	4.3%
二輪自動車類			515,773		196.0%	38.0%	非鉄金属	MT	606	125,560	46.0%	35.9%	6.6%
雑製品			77,913		118.9%	5.7%	アルミニウム及び同合金	MT	606	125,560	46.0%	35.9%	6.6%
その他の雑製品			67,330		112.4%	5.0%	金属製品			298,609		127.1%	15.7%
プラスチック製品	KG	74,354	67,330	132.1%	113.2%	5.0%	機械類及び輸送用機器			1,008,493		110.2%	52.9%
							一般機械			604,373		107.1%	31.7%
							原動機	MT	417	524,744	113.0%	103.9%	27.5%
							電気機器			145,601		2.1倍	7.6%
							輸送用機器			258,519		91.8%	13.6%
							二輪自動車類			258,281		92.4%	13.5%
							雑製品			72,214		90.0%	3.8%
							家具	KG	46,188	14,715	129.9%	109.5%	0.8%
							精密機器類			30,953		84.0%	1.6%
							その他の雑製品			20,515		75.6%	1.1%
							プラスチック製品	KG	35,086	15,684	189.1%	175.8%	0.8%
							運動用具			4,046		29.8%	0.2%

§ 三角出張所

輸 出						輸 入							
品 名	単 位	数 量	価額 (千円)	前年同月比		構成比	品 名	単 位	数 量	価額 (千円)	前年同月比		構成比
				数量	価額						数量	価額	
総 額			89,736		45.1%	100.0%	総 額		1,657,725		41.0%	100.0%	
食料品及び動物			28,836		183.1%	32.1%	食料品及び動物		-		-	-	
魚介類及び同調製品	MT	33	28,836	2.2倍	183.1%	32.1%	魚介類及び同調製品	MT	-	-	-	-	
魚介類	MT	33	28,836	2.2倍	183.1%	32.1%	魚介類	KG	-	-	-	-	
原材料			60,900		41.5%	67.9%	(甲殻類及び軟体動物)	KG	-	-	-	-	
木材及びコルク			-		全減	-	糖類及び同調製品・はちみつ	MT	-	-	-	-	
木材			-		全減	-	糖みつ	MT	-	-	-	-	
金属鉱及びびくず	MT	2,100	60,900	132.3%	53.3%	67.9%	鉱物性燃料			1,657,725		41.0%	100.0%
(鉄鋼くず)	MT	2,100	60,900	132.3%	53.3%	67.9%	石炭	MT	161,822	1,657,725	51.5%	41.0%	100.0%
化学製品			-		全減	-							
プラスチック	MT	-	-		全減	-							

§ 水俣出張所

輸 出						輸 入							
品 名	単 位	数 量	価額 (千円)	前年同月比		構成比	品 名	単 位	数 量	価額 (千円)	前年同月比		構成比
				数量	価額						数量	価額	
総 額			30,633		128.5%	100.0%	総 額		887,198		71.6%	100.0%	
原材料			30,633		128.5%	100.0%	食料品及び動物		170,376		54.8%	19.2%	
木材及びコルク			30,633		128.5%	100.0%	魚介類及び同調製品	MT	-	-	-	-	
木材			30,633		128.5%	100.0%	魚介類	KG	-	-	-	-	
							穀物及び同調製品	MT	7,180	170,376	76.1%	76.1%	19.2%
							とうもろこし	MT	7,180	170,376	76.1%	76.1%	19.2%
							飼料	MT	-	-	全減	全減	-
							植物性油かす	MT	-	-	全減	全減	-
							原材料		23,555		全増	2.7%	
							木材及びコルク		23,555		全増	2.7%	
							木材		23,555		全増	2.7%	
							化学製品		610,388		73.7%	68.8%	
							元素及び化合物		259,608		49.9%	29.3%	
							有機化合物		259,608		49.9%	29.3%	
							肥料	MT	9,501	350,780	110.4%	114.2%	39.5%
							原料別製品		82,879		81.7%	9.3%	
							(合板)		82,879		81.7%	9.3%	

§ 熊本空港出張所

輸 出						輸 入							
品 名	単 位	数 量	価額 (千円)	前年同月比		構成比	品 名	単 位	数 量	価額 (千円)	前年同月比		構成比
				数量	価額						数量	価額	
総 額			-		-	-	総 額			-		全減	-
							機械類及び輸送用機器			-		全減	-
							電気機器			-		全減	-
							雑製品			-		-	-
							照明器具	KG	-	-	-	-	-