

【概要版】

令和元年8月8日

八代税関支署 管内貿易概況(速報)
〔令和元年6月分〕

(附 表)

輸出入総額 115億17百万円〔前年同月比 125.9% (+ 23億70百万円)〕
2か月連続の増

輸出入差引 ▲ 50億96百万円 入超

輸 出 32億10百万円〔前年同月比 85.5% (▲ 5億45百万円)〕 二桁台の減

【その他の化学製品】などが増加したものの、【金属鉱及びびくず】や【ゴム製品】などが減少したことにより、輸出総額は32億10百万円となり、前年同月と比べ85.5% (▲5億45百万円) と2ヵ月連続の減となった。

金属鉱及びびくず 2億58百万円〔前年同月比 47.4% (▲ 2億86百万円)〕
ゴム製品 3百万円〔 同 1.7% (▲ 1億51百万円)〕
輸送用機器 4億55百万円〔 同 83.4% (▲ 90百万円)〕
一般機械 7億53百万円〔 同 90.2% (▲ 82百万円)〕
その他の化学製品 2億12百万円〔 同 197.9% (+ 1億05百万円)〕

輸 入 83億07百万円〔前年同月比 154.1% (+ 29億15百万円)〕 大幅増

【木材及びびコルク】などが減少したものの、【石炭】や【非鉄金属】などが増加したことにより、輸入総額は83億07百万円となり、前年同月と比べ154.1% (+29億15百万円) と2ヵ月連続の増となった。

石炭 23億49百万円〔前年同月比 全増 (+ 23億49百万円)〕
非鉄金属 6億86百万円〔 同 3.1倍 (+ 4億66百万円)〕
電気機器 2億36百万円〔 同 3.2倍 (+ 1億63百万円)〕
穀物及び同調製品 12億36百万円〔 同 114.9% (+ 1億60百万円)〕
木材及びびコルク 63百万円〔 同 27.7% (▲ 1億66百万円)〕

○国別輸出(上位3カ国)

国名	輸出額 (百万円)	前年同月比	構成比	主な品目
韓国	668	129.2%	20.8%	金属鉱及びびくず、鉄鋼
中国	667	81.2%	20.8%	輸送用機器、その他の化学製品
アメリカ	370	62.4%	11.5%	電気機器、一般機械

○国別輸入(上位3カ国)

国名	輸入額 (百万円)	前年同月比	構成比	主な品目
ロシア	1,895	18.8倍	22.8%	石炭、非鉄金属
オーストラリア	1,591	4.3倍	19.2%	石炭、穀物及び同調製品
中国	1,455	109.1%	17.5%	その他の雑製品、石油製品

○主要輸出品(上位5品目)

品名	輸出額 (百万円)	前年同月比	構成比	主な仕向国
電気機器	779	100.7%	24.3%	アメリカ、中国
一般機械	753	90.2%	23.4%	インドネシア、インド
輸送用機器	455	83.4%	14.2%	シンガポール、中国
金属鉱及びびくず	258	47.4%	8.0%	韓国、中国
その他の化学製品	212	197.9%	6.6%	中国、韓国

○主要輸入品(上位5品目)

品名	輸入額 (百万円)	前年同月比	構成比	主な仕出国
石炭	2,349	全増	28.3%	ロシア、オーストラリア
穀物及び同調製品	1,236	114.9%	14.9%	アメリカ、オーストラリア
木製品及びびコルク製品(除家具)	978	102.7%	11.8%	南アフリカ、マレーシア
非鉄金属	686	3.1倍	8.3%	ロシア、サウジアラビア
一般機械	644	105.4%	7.8%	ベトナム、韓国

※ 輸出はFOB価格、輸入はCIF価格による。

※ 本資料に関するお問い合わせは、八代税関支署統括審査官部門(0965-37-1765)へお願いします。

八代税関支署管内 貿易概況（速報）
[令和元年6月分]

◎八代税関支署管内 貿易総額

区 分	当 月 (百万円)		累 計 (百万円)	
	前 年 同月比	長崎税関 管内比	前 年 同期比	長崎税関 管内比
輸 出	3,210	85.5%	18,189	106.9%
輸 入	8,307	154.1%	53,043	113.7%
入(△)出超	△ 5,096	-	△ 34,854	-

◎長崎税関管内 貿易総額

区 分	当 月 (百万円)		累 計 (百万円)	
	前 年 同月比	前 年 同期比	前 年 同期比	前 年 同期比
輸 出	36,804	64.7%	263,182	105.2%
輸 入	107,258	94.9%	700,119	91.7%
入(△)出超	△ 70,455	-	△ 436,937	-

注 1 輸出はFOB価格、輸入はCIF価格による。

2 輸出は当該貨物を積載する船舶又は航空機の出港の日、輸入は当該貨物の許可の日をもって計上される。

(ただし、蔵入貨物、移入貨物及び輸入許可前引取貨物は承認の日をもって計上される。)

3 本資料における貿易額は、八代支署管内の各官署が管轄する区域に蔵置された貨物の通関額である。

4 数量又は価額欄中の「0」は表示単位に満たないもの、「-」は実績がないもの、「殆全増」は前年比が100倍以上のもの。

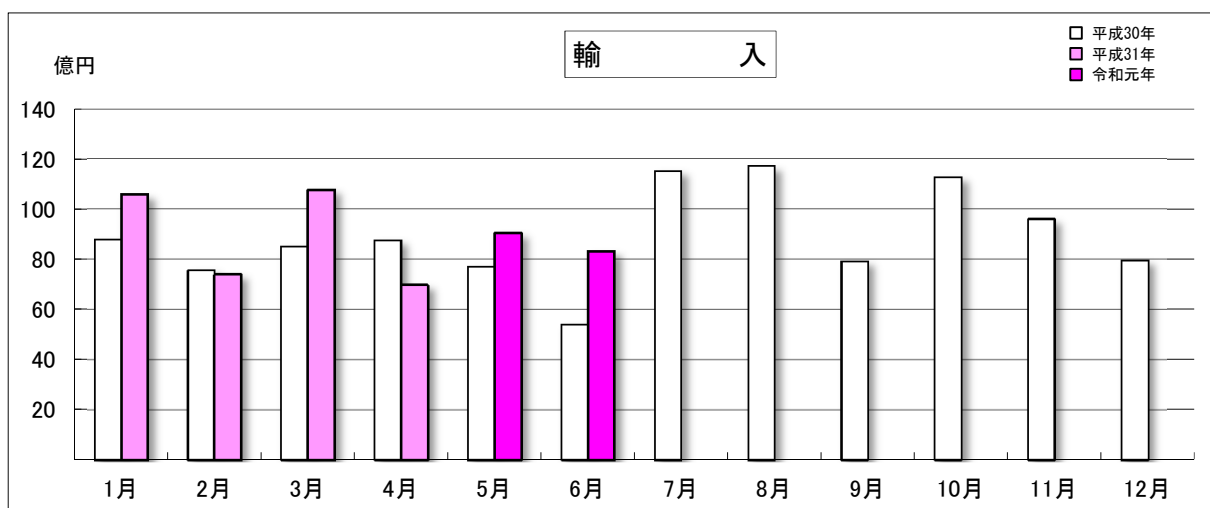
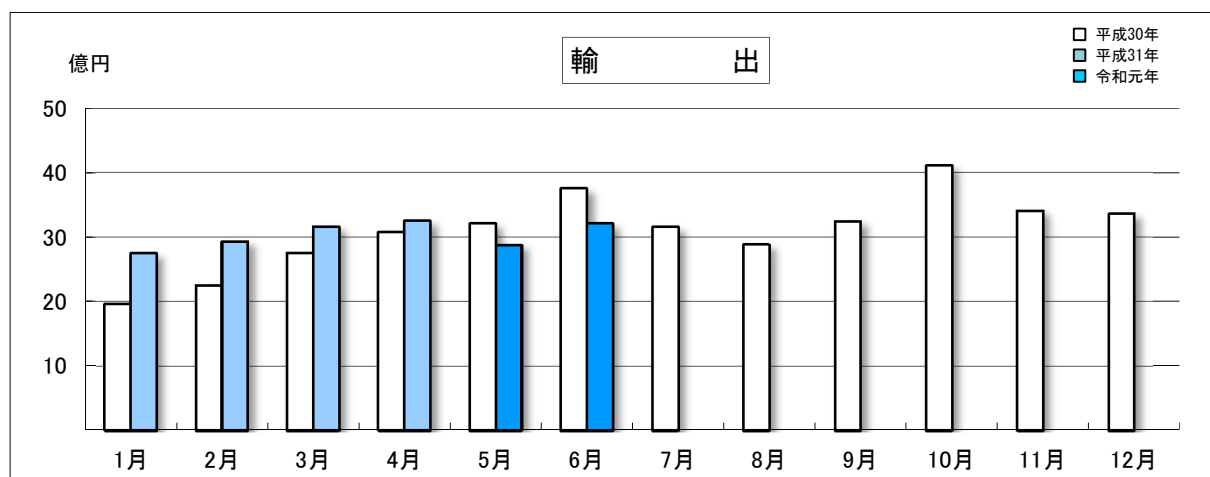
5 輸出の当月分、輸入の当月分及び前月分は速報値である。

6 本資料を他に転載する場合は、必ず八代税関支署の資料に基づく旨を注記してください。

◎八代税関支署管内 月別貿易額推移

(単位：百万円)

区 分	輸 出			輸 入		
	令和元年 (平成31年)	平成30年	前年同月比	令和元年 (平成31年)	平成30年	前年同月比
1月	2,752	1,962	140.2%	10,572	8,770	120.5%
2月	2,933	2,251	130.3%	7,393	7,560	97.8%
3月	3,161	2,753	114.8%	10,765	8,502	126.6%
4月	3,252	3,084	105.5%	6,971	8,742	79.7%
5月	2,881	3,214	89.7%	9,036	7,689	117.5%
6月	3,210	3,756	85.5%	8,307	5,391	154.1%
7月		3,158			11,514	
8月		2,885			11,703	
9月		3,244			7,912	
10月		4,110			11,250	
11月		3,413			9,599	
12月		3,363			7,946	
累計	18,189	37,192		53,043	106,580	
当月までの累計	18,189	17,018	106.9%	53,043	46,655	113.7%



◎八代税関支署管内 主要輸出品

品名	単位	6月					1月以降累計			
		数量	価額(千円)	前年同月比		構成比	数量	価額(千円)	前年同期比	
				数量	価額				数量	価額
輸出総額			3,210,314		85.5%	100.0%		18,188,612		106.9%
食料品及び動物			44,121		82.5%	1.4%		242,940		73.4%
魚介類及び同調製品	MT	-	-	全減	全減	-	64	55,595	44.1%	41.8%
魚介類	MT	-	-	全減	全減	-	64	55,595	44.1%	41.8%
穀物及び同調製品	MT	32	11,291	65.3%	73.7%	0.4%	164	63,514	72.2%	73.3%
その他の調製食料品			30,088		158.2%	0.9%		116,537		113.3%
原材料			522,072		59.1%	16.3%		3,756,544		86.6%
木材及びコルク			208,383		86.7%	6.5%		1,429,657		125.6%
木材			208,383		86.9%	6.5%		1,429,657		126.0%
金属鉱及びびくず	MT	4,504	257,567	53.3%	47.4%	8.0%	38,232	1,995,919	83.6%	71.1%
(鉄鋼くず)	MT	3,722	133,995	50.9%	43.5%	4.2%	33,165	1,226,242	81.8%	68.1%
化学製品			404,033		165.8%	12.6%		1,955,746		127.4%
元素及び化合物			91,851		142.5%	2.9%		563,072		151.9%
有機化合物			91,851		142.5%	2.9%		563,072		151.9%
プラスチック	MT	965	64,612	141.1%	118.3%	2.0%	5,016	461,641	121.1%	99.8%
その他の化学製品	MT	236	211,614	173.5%	197.9%	6.6%	1,104	788,017	140.3%	135.4%
原料別製品			179,701		48.3%	5.6%		1,259,662		59.2%
ゴム製品	MT	30	2,603	7.0%	1.7%	0.1%	514	115,376	22.2%	14.5%
紙類及び同製品	MT	171	16,987	63.1%	64.9%	0.5%	1,194	120,523	99.7%	109.3%
鉄鋼	MT	2,331	132,742	93.4%	94.4%	4.1%	14,846	864,844	93.0%	88.7%
金属製品			23,697		49.8%	0.7%		135,155		59.2%
機械類及び輸送用機器			1,986,380		92.3%	61.9%		10,500,374		124.5%
一般機械			752,633		90.2%	23.4%		3,623,616		123.2%
原動機	KG	228,290	451,202	75.7%	70.4%	14.1%	1,040,954	2,210,499	108.0%	112.6%
電気機器			778,724		100.7%	24.3%		4,220,130		106.2%
輸送用機器			455,023		83.4%	14.2%		2,656,628		174.8%
二輪自動車類			452,587		84.0%	14.1%		2,648,876		189.5%
雑製品			62,150		130.9%	1.9%		386,089		2.1倍
その他の雑製品			55,759		156.6%	1.7%		332,283		2.1倍
プラスチック製品	KG	57,882	50,766	146.1%	187.0%	1.6%	340,161	320,159	143.0%	2.2倍

◎八代税関支署管内 主要輸入品

品名	単位	6月					1月以降累計			
		数量	価額(千円)	前年同月比		構成比	数量	価額(千円)	前年同期比	
				数量	価額				数量	価額
輸入総額			8,306,650		154.1%	100.0%		53,042,626		113.7%
食料品及び動物			1,553,670		107.2%	18.7%		11,818,843		116.2%
魚介類及び同調製品	MT	132	132,441	2.6倍	151.5%	1.6%	5,946	1,084,759	97.2%	101.2%
魚介類	KG	131,650	132,441	2.6倍	151.5%	1.6%	5,897,630	1,067,808	97.1%	101.2%
穀物及び同調製品	MT	46,444	1,236,259	108.7%	114.9%	14.9%	306,502	8,251,862	119.3%	127.4%
米	MT	-	-	-	-	-	12,078	824,654	95.4%	137.6%
大麦及びはだか麦	MT	14,539	472,822	181.4%	179.3%	5.7%	47,530	1,530,742	127.9%	125.0%
とうもろこし	MT	27,640	639,714	82.8%	82.3%	7.7%	237,988	5,589,121	120.9%	127.5%
飼料	MT	4,267	156,981	99.3%	77.1%	1.9%	50,387	2,120,188	104.1%	95.2%
植物性油かす	MT	3,472	133,669	96.7%	73.3%	1.6%	45,560	1,945,654	105.3%	94.8%
原材料			217,876		70.9%	2.6%		1,602,929		100.0%
採油用の種・ナット及び核	MT	580	42,619	3.2倍	3.3倍	0.5%	2,240	171,020	86.3%	81.6%
木材及びコルク			63,363		27.7%	0.8%		486,161		47.1%
木材			56,161		25.0%	0.7%		458,576		45.5%
粗鉱物	MT	3,520	98,952	95.5%	189.7%	1.2%	55,850	807,871	2.9倍	3.2倍
鉱物性燃料			2,519,303		13.1倍	30.3%		13,362,755		129.6%
石炭	MT	208,633	2,348,607	全増	全増	28.3%	1,042,371	12,756,446	116.8%	129.1%
石油製品			163,947		85.6%	2.0%		593,130		143.8%
化学製品			586,302		92.2%	7.1%		7,156,968		109.6%
元素及び化合物			323,640		94.8%	3.9%		3,193,863		87.2%
有機化合物			306,304		94.5%	3.7%		3,030,109		85.5%
肥料	MT	947	44,930	131.5%	120.5%	0.5%	64,154	2,368,505	148.2%	148.9%
プラスチック	MT	1,147	166,013	161.3%	150.4%	2.0%	7,448	1,037,492	154.5%	135.8%
その他の化学製品	MT	280	28,329	19.7%	24.5%	0.3%	5,554	399,480	115.3%	115.1%
原料別製品			2,034,327		128.2%	24.5%		10,891,398		112.0%
木製品及びコルク製品(除家具)			978,269		102.7%	11.8%		4,680,931		99.9%
合板・ウッドパネル			152,749		187.2%	1.8%		608,103		114.5%
(合板)			152,749		187.2%	1.8%		608,103		114.5%
パルプウッド等	MT	28,679	690,675	79.3%	89.2%	8.3%	155,961	3,256,238	85.6%	92.3%
(ウッドチップ)	MT	28,585	670,874	79.2%	89.1%	8.1%	155,492	3,155,590	85.5%	92.2%
木製建具及び建築用木工品	KG	491,684	129,040	144.5%	137.3%	1.6%	2,956,198	780,826	135.3%	131.6%
鉄鋼	MT	593	84,845	81.5%	81.9%	1.0%	4,505	628,495	113.2%	115.1%
非鉄金属	MT	3,290	686,453	3.8倍	3.1倍	8.3%	17,254	3,713,463	160.3%	142.9%
アルミニウム及び同合金	MT	3,290	686,453	3.8倍	3.1倍	8.3%	17,254	3,713,463	160.3%	142.9%
金属製品			234,053		89.7%	2.8%		1,542,546		110.3%
機械類及び輸送用機器			1,137,213		131.4%	13.7%		6,500,927		118.5%
一般機械			644,435		105.4%	7.8%		3,423,811		95.0%
原動機	MT	464	548,315	141.9%	110.4%	6.6%	2,232	2,863,794	124.1%	112.8%
電気機器			236,390		3.2倍	2.8%		1,776,953		2.7倍
半導体等電子部品			159,350		8.0倍	1.9%		1,185,763		4.6倍
輸送用機器			256,388		141.9%	3.1%		1,300,163		106.4%
二輪自動車類			246,460		137.2%	3.0%		1,286,837		106.3%
雑製品			256,872		78.1%	3.1%		1,503,130		84.6%
その他の雑製品			192,422		70.8%	2.3%		1,116,248		78.0%

◎八代税関支署管内 輸出地域(国)別表

区 分	6 月			1 月以降累計		
	価額 (千円)	前年同月比	構成比	価額 (千円)	前年同期比	構成比
輸出総額	3,210,314	85.5%	100.0%	18,188,612	106.9%	100.0%
アジア	2,513,676	90.3%	78.3%	14,557,497	116.2%	80.0%
大韓民国	667,551	129.2%	20.8%	3,615,400	101.0%	19.9%
中華人民共和国	667,027	81.2%	20.8%	4,004,176	103.8%	22.0%
台湾	7,711	61.2%	0.2%	66,176	30.0%	0.4%
モンゴル	1,695	全増	0.1%	3,068	2.4倍	0.0%
香港	10,551	34.5%	0.3%	66,792	54.8%	0.4%
ベトナム	99,997	42.8%	3.1%	766,375	116.0%	4.2%
タイ	196,957	51.8%	6.1%	1,861,466	2.2倍	10.2%
シンガポール	175,848	128.9%	5.5%	834,925	179.1%	4.6%
マレーシア	129,518	135.3%	4.0%	636,974	131.4%	3.5%
フィリピン	32,777	4.5倍	1.0%	218,541	5.6倍	1.2%
インドネシア	268,365	63.7%	8.4%	1,371,569	103.3%	7.5%
ラオス	2,710	全増	0.1%	5,926	107.2%	0.0%
インド	245,682	198.5%	7.7%	1,036,793	120.8%	5.7%
パキスタン	1,356	25.5%	0.0%	48,967	114.9%	0.3%
バングラデシュ	5,931	全増	0.2%	17,890	105.4%	0.1%
中東	18,429	199.8%	0.6%	167,518	135.6%	0.9%
イラク	-	-	-	14,893	92.7%	0.1%
サウジアラビア	16,070	全増	0.5%	93,835	2.3倍	0.5%
カタール	590	全増	0.0%	1,082	5.4倍	0.0%
イスラエル	334	10.1%	0.0%	25,800	130.0%	0.1%
ヨルダン	1,435	96.4%	0.0%	1,883	53.6%	0.0%
アラブ首長国連邦	-	全減	-	26,698	80.9%	0.1%
西欧	184,584	105.2%	5.7%	1,052,865	92.2%	5.8%
ノルウェー	6,956	97.9%	0.2%	34,945	113.4%	0.2%
スウェーデン	9,697	3.1倍	0.3%	43,370	113.4%	0.2%
デンマーク	21,215	86.6倍	0.7%	59,191	4.5倍	0.3%
英国	45,728	96.2%	1.4%	297,450	73.2%	1.6%
アイルランド	2,241	全増	0.1%	14,488	94.7%	0.1%
オランダ	3,677	3.0倍	0.1%	33,028	195.0%	0.2%
ベルギー	295	48.1%	0.0%	10,989	52.1%	0.1%
フランス	34,151	97.8%	1.1%	231,174	126.1%	1.3%
ドイツ	35,997	73.3%	1.1%	150,276	77.7%	0.8%
スイス	-	-	-	14,541	3.8倍	0.1%
ポルトガル	-	全減	-	14,532	2.2倍	0.1%
スペイン	10,203	69.0%	0.3%	33,150	72.9%	0.2%
イタリア	7,830	48.9%	0.2%	57,752	46.5%	0.3%
フィンランド	242	全増	0.0%	11,922	2.3倍	0.1%
セルビア	1,145	全増	0.0%	16,291	92.8%	0.1%
トルコ	4,614	全増	0.1%	19,749	全増	0.1%
クロアチア	593	全増	0.0%	3,766	5.1倍	0.0%
中東欧・ロシア等	24,742	29.9%	0.8%	188,294	71.3%	1.0%
ポーランド	3,206	97.7%	0.1%	19,301	136.9%	0.1%
ロシア	19,758	34.5%	0.6%	121,159	61.1%	0.7%
ルーマニア	1,547	36.9%	0.0%	11,927	143.3%	0.1%
ラトビア	-	-	-	10,641	全増	0.1%
北米	371,505	62.7%	11.6%	1,892,686	74.9%	10.4%
アメリカ合衆国	369,868	62.4%	11.5%	1,888,970	74.9%	10.4%
中南米	4,766	全増	0.1%	10,904	10.9%	0.1%
パナマ	4,766	全増	0.1%	10,904	全増	0.1%
アフリカ	57,902	65.2%	1.8%	203,291	80.5%	1.1%
アルジェリア	-	-	-	25,127	103.7%	0.1%
ガーナ	55,845	79.9%	1.7%	149,198	80.9%	0.8%
ナイジェリア	836	全増	0.0%	836	45.0%	0.0%
アンゴラ	1,221	159.4%	0.0%	1,221	159.4%	0.0%
南アフリカ共和国	-	全減	-	23,188	75.3%	0.1%
大洋州	34,710	157.1%	1.1%	115,557	145.7%	0.6%
オーストラリア	33,744	152.7%	1.1%	97,676	156.5%	0.5%
ニュージーランド	966	全増	0.0%	14,498	97.0%	0.1%

◎八代税関支署管内 輸入地域(国)別表

区 分	6 月			1 月以降累計		
	価額 (千円)	前年同月比	構成比	価額 (千円)	前年同期比	構成比
輸入総額	8,306,650	154.1%	100.0%	53,042,626	113.7%	100.0%
アジア	2,990,237	107.0%	36.0%	21,890,643	107.6%	41.3%
大韓民国	306,416	123.9%	3.7%	2,218,106	102.3%	4.2%
中華人民共和国	1,455,301	109.1%	17.5%	8,373,161	95.9%	15.8%
台湾	-	全減	-	90,976	4.9倍	0.2%
ベトナム	515,670	89.9%	6.2%	4,090,878	98.6%	7.7%
タイ	285,518	83.0%	3.4%	2,363,882	109.8%	4.5%
シンガポール	-	全減	-	6,483	3.0倍	0.0%
マレーシア	207,962	183.2%	2.5%	2,859,606	167.4%	5.4%
フィリピン	103,499	175.2%	1.2%	678,246	168.8%	1.3%
インドネシア	38,397	99.8%	0.5%	190,981	89.7%	0.4%
ラオス	4,841	全増	0.1%	34,731	全増	0.1%
ミャンマー	1,343	全増	0.0%	6,330	50.7%	0.0%
インド	7,875	130.6%	0.1%	344,656	182.7%	0.6%
パキスタン	63,415	98.0%	0.8%	621,756	103.8%	1.2%
バングラデシュ	-	-	-	6,938	108.9%	0.0%
中東	160,619	3.5倍	1.9%	444,692	141.8%	0.8%
サウジアラビア	160,619	351.1%	1.9%	420,452	134.6%	0.8%
カタール	-	-	-	23,799	全増	0.0%
イスラエル	-	-	-	441	33.6%	0.0%
西欧	68,514	129.2%	0.8%	322,051	89.4%	0.6%
スウェーデン	12,943	16.1倍	0.2%	110,190	172.1%	0.2%
デンマーク	2,200	100.8%	0.0%	2,915	68.6%	0.0%
英国	3,844	全増	0.0%	11,497	161.0%	0.0%
オランダ	4,063	全増	0.0%	4,063	3.3倍	0.0%
ベルギー	-	全減	-	3,300	97.3%	0.0%
ドイツ	32,639	76.3%	0.4%	108,103	91.4%	0.2%
スイス	9,449	全増	0.1%	9,449	115.1%	0.0%
ポルトガル	878	全増	0.0%	3,754	193.7%	0.0%
スペイン	1,109	95.0%	0.0%	21,451	2.6倍	0.0%
イタリア	-	全減	-	40,550	71.0%	0.1%
フィンランド	-	全減	-	3,105	67.3%	0.0%
オーストリア	1,389	全増	0.0%	3,674	14.0%	0.0%
中東欧・ロシア等	1,904,427	18.5倍	22.9%	5,403,960	2.3倍	10.2%
ロシア	1,894,983	18.8倍	22.8%	5,377,240	2.3倍	10.1%
エストニア	842	153.4%	0.0%	1,688	71.5%	0.0%
ラトビア	3,861	全増	0.0%	14,949	145.1%	0.0%
チェコ	4,741	3.1倍	0.1%	10,083	108.1%	0.0%
北米	699,847	72.3%	8.4%	5,016,133	87.1%	9.5%
カナダ	53,798	31.3%	0.6%	583,399	32.5%	1.1%
アメリカ合衆国	646,049	81.1%	7.8%	4,432,734	111.8%	8.4%
中南米	207,188	21.1%	2.5%	4,920,125	86.0%	9.3%
メキシコ	-	-	-	9,470	50.4%	0.0%
パナマ	-	-	-	420	全増	0.0%
チリ	26,012	121.2%	0.3%	129,754	136.7%	0.2%
ブラジル	181,176	19.3%	2.2%	4,780,481	97.3%	9.0%
アフリカ	670,874	全増	8.1%	1,299,508	2.0倍	2.4%
南アフリカ共和国	670,874	全増	8.1%	1,299,508	2.1倍	2.4%
大洋州	1,604,944	3.6倍	19.3%	13,745,514	123.1%	25.9%
オーストラリア	1,590,963	4.3倍	19.2%	13,480,922	124.3%	25.4%
ニュージーランド	13,981	18.9%	0.2%	264,592	82.0%	0.5%

○八代税関支署管内 港別主要輸出入品

§ 八代支署

輸 出						輸 入							
品 名	単 位	数 量	価額 (千円)	前年同月比		構成比	品 名	単 位	数 量	価額 (千円)	前年同月比		構成比
				数量	価額						数量	価額	
総 額			1,228,546		69.7%	100.0%	総 額			4,048,131		119.1%	100.0%
原材料			269,988		36.2%	22.0%	食料品及び動物			1,220,585		113.0%	30.2%
木材及びコルク			171,270		82.7%	13.9%	穀物及び同調製品	MT	39,387	1,070,143	113.1%	121.1%	26.4%
木材			171,270		82.9%	13.9%	米	MT	-	-	-	-	-
パルプ及び古紙	MT	922	12,261	42.5%	26.9%	1.0%	大麦及びはだか麦	MT	14,539	472,822	181.4%	179.3%	11.7%
金属鉱及びびくず	MT	524	85,575	6.4%	17.4%	7.0%	とうもろこし	MT	20,669	481,414	81.1%	81.3%	11.9%
(鉄鋼くず)	MT	43	2,824	0.6%	0.9%	0.2%	飼料	MT	3,876	148,089	97.4%	75.5%	3.7%
化学製品			354,993		174.0%	28.9%	植物性油かす	MT	3,472	133,669	96.7%	73.3%	3.3%
元素及び化合物			91,851		142.5%	7.5%	原材料			157,508		125.5%	3.9%
有機化合物			91,851		142.5%	7.5%	木材及びコルク			48,302		71.5%	1.2%
プラスチック	MT	646	36,710	125.7%	147.2%	3.0%	木材			48,302		71.5%	1.2%
その他の化学製品	MT	236	211,614	174.8%	198.3%	17.2%	粗鉱物	MT	3,480	98,383	96.0%	191.6%	2.4%
原料別製品			153,831		87.8%	12.5%	鉱物性燃料			713,560		3.7倍	17.6%
紙類及び同製品	MT	171	16,987	63.1%	64.9%	1.4%	石炭	MT	47,450	546,708	全増	全増	13.5%
紙及び板紙	MT	171	16,987	63.1%	64.9%	1.4%	石油製品			160,103		83.6%	4.0%
鉄鋼	MT	2,331	132,742	93.4%	94.4%	10.8%	化学製品			532,223		91.3%	13.1%
機械類及び輸送用機器			439,540		69.8%	35.8%	元素及び化合物			318,180		95.5%	7.9%
一般機械			439,540		69.8%	35.8%	有機化合物			300,844		94.4%	7.4%
原動機	KG	190,036	437,980	67.5%	69.6%	35.7%	肥料	MT	947	44,930	135.3%	123.8%	1.1%
							プラスチック	MT	940	129,745	176.7%	157.6%	3.2%
							その他の化学製品	MT	280	28,329	19.7%	24.7%	0.7%
							原料別製品			1,212,717		105.3%	30.0%
							木製品及びコルク製品 (除家具)			739,138		94.0%	18.3%
							(ウッドチップ)	MT	28,585	670,874	79.2%	89.1%	16.6%
							鉄鋼	MT	429	61,110	92.1%	84.2%	1.5%
							非鉄金属	MT	1,777	373,516	2.1倍	172.1%	9.2%
							アルミニウム及び同合金	MT	1,777	373,516	2.1倍	172.1%	9.2%
							金属製品			17,122		37.7%	0.4%
							機械類及び輸送用機器			31,980		94.4%	0.8%
							一般機械			6,502		61.4%	0.2%
							電気機器			25,044		107.6%	0.6%
							半導体等電子部品			21,217		106.3%	0.5%
							雑製品			178,471		76.6%	4.4%
							その他の雑製品			161,965		74.3%	4.0%

§ 熊本出張所

輸 出							輸 入						
品 名	単 位	数 量	価額 (千円)	前年同月比		構成比	品 名	単 位	数 量	価額 (千円)	前年同月比		構成比
				数量	価額						数量	価額	
総 額			1,818,536		93.7%	100.0%	総 額			2,017,567		135.6%	100.0%
食料品及び動物			44,121		127.6%	2.4%	食料品及び動物			46,345		48.5%	2.3%
穀物及び同調製品	MT	32	11,291	65.3%	73.7%	0.6%	魚介類及び同調製品	MT	9	4,001	全増	全増	0.2%
その他の調製食料品			30,088		158.2%	1.7%	魚介類	KG	8,620	4,001	全増	全増	0.2%
原材料			88,852		85.0%	4.9%	果実及び野菜	KG	116,763	22,539	2.4倍	98.7%	1.1%
パルプ及び古紙	MT	2,477	33,344	142.3%	81.7%	1.8%	飼料	MT	391	8,892	122.6%	119.5%	0.4%
織物用繊維及びびくず	MT	264	9,635	114.3%	78.9%	0.5%	その他の調製食料品			3,097		46.1%	0.2%
金属鉱及びびくず	MT	301	40,821	95.9%	79.3%	2.2%	原材料			60,368		186.9%	3.0%
化学製品			49,040		123.5%	2.7%	採油用の種・ナット及び核	MT	580	42,619	3.2倍	3.3倍	2.1%
元素及び化合物			-		-	-	木材及びコルク			15,061		124.4%	0.7%
有機化合物			-		-	-	木材			7,859		99.1%	0.4%
精油・香料及び化粧品類	MT	8	19,178	2.0倍	195.2%	1.1%	化学製品			54,079		101.7%	2.7%
プラスチック	MT	319	27,902	187.6%	94.0%	1.5%	元素及び化合物			5,460		68.3%	0.3%
原料別製品			25,870		13.1%	1.4%	有機化合物			5,460		100.0%	0.3%
ゴム製品	MT	1	1,165	0.3%	0.8%	0.1%	精油・香料及び化粧品類	MT	112	12,351	91.8%	82.7%	0.6%
金属製品			23,209		52.8%	1.3%	プラスチック	MT	207	36,268	115.6%	129.3%	1.8%
手道具類及び機械用工具	KG	147	18,965	56.8%	50.6%	1.0%	原料別製品			669,297		189.0%	33.2%
機械類及び輸送用機器			1,546,840		101.5%	85.1%	ゴム製品	MT	30	12,462	130.4%	122.6%	0.6%
一般機械			313,093		153.2%	17.2%	木製品及びコルク製品(除家具)			86,818		101.5%	4.3%
原動機	KG	38,254	13,222	190.5%	111.3%	0.7%	木製建具及び建築用木工品	KG	241,689	63,570	113.7%	102.8%	3.2%
電気機器			778,724		100.7%	42.8%	鉄鋼	MT	164	23,735	62.6%	76.5%	1.2%
輸送用機器			455,023		83.4%	25.0%	非鉄金属	MT	1,513	312,937	殆全増	88.7倍	15.5%
二輪自動車類			452,587		84.0%	24.9%	アルミニウム及び同合金	MT	1,513	312,937	殆全増	88.7倍	15.5%
雑製品			57,529		147.4%	3.2%	金属製品			216,931		100.7%	10.8%
その他の雑製品			51,138		188.4%	2.8%	機械類及び輸送用機器			1,105,233		133.0%	54.8%
プラスチック製品	KG	57,882	50,766	146.1%	187.0%	2.8%	一般機械			637,933		106.2%	31.6%
							原動機	MT	464	548,315	142.8%	110.9%	27.2%
							電気機器			211,346		4.2倍	10.5%
							半導体等電子部品			138,133		全増	6.8%
							輸送用機器			255,954		141.7%	12.7%
							二輪自動車類			246,460		137.2%	12.2%
							雑製品			78,401		81.7%	3.9%
							家具	KG	43,741	11,854	123.0%	99.5%	0.6%
							精密機器類			27,801		148.7%	1.4%
							その他の雑製品			30,457		56.6%	1.5%
							プラスチック製品	KG	36,700	16,874	81.6%	74.6%	0.8%
							運動用具			13,583		46.8%	0.7%

S 三角出張所

輸 出						輸 入							
品 名	単 位	数 量	価 額 (千円)	前年同月比		構 成 比	品 名	単 位	数 量	価 額 (千円)	前年同月比		構 成 比
				数量	価額						数量	価額	
総 額			131,171		6.9倍	100.0%	総 額			1,888,355		36.5倍	100.0%
食料品及び動物			-		全減	-	食料品及び動物			86,456		167.2%	4.6%
魚介類及び同調製品	MT	-	-		全減	-	魚介類及び同調製品	MT	107	86,456	2.8倍	167.2%	4.6%
魚介類	MT	-	-		全減	-	魚介類	KG	106,940	86,456	2.8倍	167.2%	4.6%
原材料			131,171		全増	100.0%	(甲殻類及び軟体動物)	KG	71,400	10,573	4.2倍	4.2倍	0.6%
木材及びコルク			-		-	-	糖類及び同調製品・はちみつ	MT	-	-	-	-	-
木材			-		-	-	糖みつ	MT	-	-	-	-	-
金属鉱及びびくず	MT	3,679	131,171	全増	全増	100.0%	鉱物性燃料			1,801,899		全増	95.4%
(鉄鋼くず)	MT	3,679	131,171	全増	全増	100.0%	石炭	MT	161,183	1,801,899	全増	全増	95.4%
化学製品			-		-	-							
プラスチック	MT	-	-		-	-							

S 水俣出張所

輸 出						輸 入							
品 名	単 位	数 量	価 額 (千円)	前年同月比		構 成 比	品 名	単 位	数 量	価 額 (千円)	前年同月比		構 成 比
				数量	価額						数量	価額	
総 額			32,061		96.5%	100.0%	総 額			352,597		78.1%	100.0%
原材料			32,061		96.5%	100.0%	食料品及び動物			200,284		90.4%	56.8%
木材及びコルク			32,061		96.5%	100.0%	魚介類及び同調製品	MT	16	41,984	123.1%	117.6%	11.9%
木材			32,061		96.5%	100.0%	魚介類	KG	16,090	41,984	128.7%	117.6%	11.9%
							穀物及び同調製品	MT	6,971	158,300	88.3%	85.2%	44.9%
							とうもろこし	MT	6,971	158,300	88.3%	85.2%	44.9%
							飼料	MT	-	-	-	-	-
							植物性油かす	MT	-	-	-	-	-
							原材料			-		全減	-
							木材及びコルク			-		全減	-
							木材			-		全減	-
							化学製品			-		-	-
							元素及び化合物			-		-	-
							有機化合物			-		-	-
							肥料	MT	-	-	-	-	-
							原料別製品			152,313		188.4%	43.2%
							(合板)			152,313		188.4%	43.2%

S

熊本空港出張所

輸 出						輸 入							
品 名	単 位	数 量	価 額 (千円)	前年同月比		構 成 比	品 名	単 位	数 量	価 額 (千円)	前年同月比		構 成 比
				数量	価額						数量	価額	
総 額			-		-	-	総 額			-		-	-
							機械類及び輸送用機器			-		-	-
							電気機器			-		-	-
							雑製品			-		-	-
							照明器具	KG	-	-	-	-	-